



ЗАРЕГИСТРИРОВАН

07.09.2022

с присвоенным регистрационным номером

36-12732

**ДЕПАРТАМЕНТ ОХРАНЫ ОБЪЕКТОВ
КУЛЬТУРНОГО НАСЛЕДИЯ ЯРОСЛАВСКОЙ ОБЛАСТИ**

ПРИКАЗ

от 06.09.2022 № 86
г. Ярославль

Об утверждении предмета охраны
объекта культурного наследия
регионального значения

В соответствии со статьями 9.2, 33 Федерального закона от 25 июня 2002 года № 73-ФЗ «Об объектах культурного наследия (памятниках истории и культуры) народов Российской Федерации», Положением о департаменте охраны объектов культурного наследия Ярославской области, утвержденным постановлением Правительства области от 17.06.2015 № 659-п «О департаменте охраны объектов культурного наследия Ярославской области»,

**ДЕПАРТАМЕНТ ОХРАНЫ ОБЪЕКТОВ КУЛЬТУРНОГО НАСЛЕДИЯ
ЯРОСЛАВСКОЙ ОБЛАСТИ ПРИКАЗЫВАЕТ:**

1. Утвердить прилагаемый предмет охраны объекта культурного наследия регионального значения (памятника) «Здание аэроклуба, где обучалась Терешкова В.В., летчик-космонавт», 1958 – 1962 гг. (г. Ярославль, ул. Свободы, д. 9).

2. Контроль за исполнением приказа возложить на начальника отдела учета объектов культурного наследия департамента.

3. Приказ вступает в силу со дня его подписания.

Директор департамента

Н.Л. Грушевская

УТВЕРЖДЁН

приказом департамента
охраны объектов
культурного наследия
Ярославской области

от 06.09.2022 № 86

ПРЕДМЕТ ОХРАНЫ

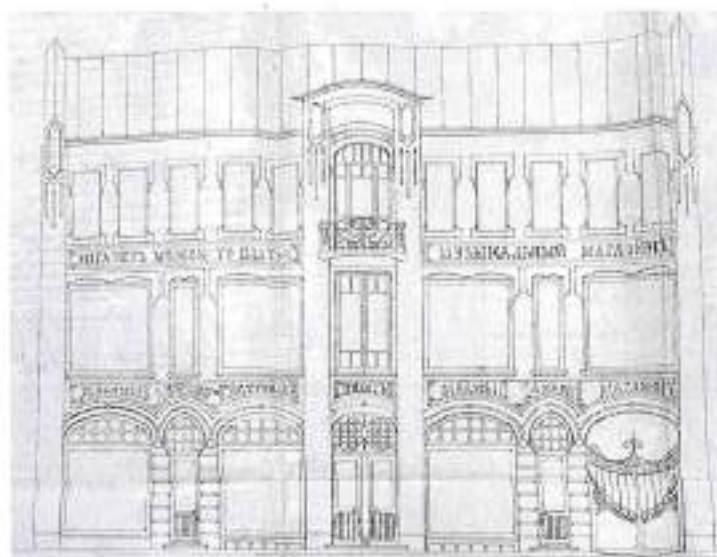
**объекта культурного наследия регионального значения (памятника)
«Здание аэроклуба, где обучалась Терешкова В.В., летчик-космонавт»,
1958 – 1962 гг. (г. Ярославль, ул. Свободы, д. 9)**

Предметом охраны объекта культурного наследия регионального значения «Здание аэроклуба, где обучалась Терешкова В.В., летчик-космонавт», 1958 – 1962 гг. (г. Ярославль, ул. Свободы, д. 9), являются:

- композиционные особенности здания, участвующего в формировании линии сплошной застройки улицы Свободы в пределах исторического квартала № 26;

- историческая объёмно-пространственная композиция лицевого (северного) объёма здания, трёхэтажного, прямоугольного в плане с дворовым выступом, в настоящее время встроенного в промежуточный объём; исторически существовавший сквозной проезд во двор на крайней западной оси первого этажа – резервируется возможность его восстановления; исторически существовавший балкон на центральной оси на третьем этаже – резервируется возможность его восстановления; форма прямого лицевого (северного) ската с центральным слуховым окном двухскатной крыши лицевого объёма; характер исторического кровельного покрытия – металл;

- местоположение, габариты, конфигурация и оформление исторических входных и оконных проёмов на северном лицевом фасаде: крупные витринные проёмы первого этажа и проём бывшего сквозного проезда во двор и широкие оконные проёмы второго этажа, образующие четыре основных боковых оси; центральный дверной проём и оконные проёмы над ним, выделенные узкими лопатками и слуховым окном, образующие центральную композиционную ось; узкие бывшие дверные проёмы (в настоящее время заложены) и узкие оконные проёмы над ними между парами широких проёмов, образующие промежуточные оси; узкие оконные проёмы третьего этажа по сторонам центральной оси, поддерживающие промежуточные оси и попарно соответствующие основным осям; местоположение прямых подвальных окон на основных осях (кроме западной, где был проезд во двор); характер исторической расстекловки заполнения оконных проёмов и фрамуг дверных проёмов первого этажа, оконных проёмов и дверного балконного проёма на центральной оси в соответствии с проектом или исторической фотографией 1920-х гг.:



- капитальные стены лицевого (северного) корпуса из красного глиняного кирпича, в том числе большемерного, размером 27 (27,5; 28) × 12,5 (13) × 7 см; 26 (25,5) × 12,5 × 6,5 (7) см;

- композиция и архитектурно-художественное оформление лицевого (северного) фасада: гладкие архивольты, акцентирующие проёмы первого этажа, в том числе килевидные у дверных проёмов на промежуточных осях (в настоящее время заложённых); узкие лопатки, выделяющие центральную ось и акцентирующие углы здания; обработка фактурной штукатуркой «под шубу» пространства над архивольтами широких проёмов первого этажа; небольшие гипсовые панно с изображениями строя летчиков на фоне самолётов Р-5 (восточная ось), группы кружковцев с авиамоделями (западная ось), портретами В. Чкалова и М. Расковой (центральная ось) над обрамлениями узких проёмов, в том числе центрального; прямоугольные гипсовые панно между вторым и третьим этажами: на восточном панно – строй тяжёлых самолётов, на западном – раскрытые купола парашютов; над окнами третьего этажа прямоугольные панно, заполненные фактурной штукатуркой «под шубу», ограниченные тонкими тягами; завершение фасада подшивным карнизом большого выноса; парапетные тумбы в продолжении

вертикалей лопаток над карнизом со ступенчатым завершением (сохранилось частично); оформление слухового окна на центральной оси выносным подшивным карнизом, лучково выгнутым на северной стороне, и лучковой перемычкой между парапетными тумбами, образующей горизонтальный овальный проём; оформление кромки перемычки профилированными тягами;

- характер обработки фасадной поверхности лицевого (северного) фасада: оштукатуренные поверхности наружных стен, в том числе фактурная штукатурка «под шубу»; лепные гипсовые рельефные панно; перекрытия помещений подвала лицевого (северного) корпуса ребристыми сводами;

- планировка лицевого (северного) корпуса в сохранившихся капитальных стенах: продольная капитальная стена, разделяющая объём на лицевую и дворовую части (частично отсутствует в западной части второго этажа и в восточной части третьего этажа); в подвале и на первом этаже поперечные капитальные стены выделяют центральное помещение лестничной клетки (в подвале лестница здесь отсутствует);

- конструкции, конфигурация и оформление парадной лестницы на второй и третий этажи и чердак в центральной части лицевого (северного) объёма: трёхмаршевая лестница с поворотом на 180 градусов; проступи ступеней с профилированными свесами; ограждение лестницы, состоящее из литых чугунных фигурных столбиков и точёных деревянных поручней:



- элементы оформления интерьера помещений лицевого (северного) корпуса: в помещениях лестничной клетки парадной лестницы на втором этаже арка исторического проёма второго этажа; часть профилированного архивольты входной арки на первом этаже; промежуточная арка в помещении бывшего проезда во двор.