



ЗАРЕГИСТРИРОВАН

17.07.2023

с присвоенным регистрационным номером

36-13684

ДЕПАРТАМЕНТ ОХРАНЫ ОБЪЕКТОВ КУЛЬТУРНОГО НАСЛЕДИЯ ЯРОСЛАВСКОЙ ОБЛАСТИ

П Р И К А З

от 14.07.2023 № 68
г. Ярославль

О включении выявленного объекта культурного наследия в единый государственный реестр объектов культурного наследия (памятников истории и культуры) народов Российской Федерации и о внесении изменений в приказ департамента охраны объектов культурного наследия Ярославской области от 30.01.2020 № 14

В соответствии со статьями 3.1, 5.1, 16.1, 18, 33 Федерального закона от 25 июня 2002 года № 73-ФЗ «Об объектах культурного наследия (памятниках истории и культуры) народов Российской Федерации», Положением о департаменте охраны объектов культурного наследия Ярославской области, утвержденным постановлением Правительства области от 17.06.2015 № 659-п «О департаменте охраны объектов культурного наследия Ярославской области», на основании акта государственной историко-культурной экспертизы от 06.06.2023

**ДЕПАРТАМЕНТ ОХРАНЫ ОБЪЕКТОВ КУЛЬТУРНОГО НАСЛЕДИЯ
ЯРОСЛАВСКОЙ ОБЛАСТИ ПРИКАЗЫВАЕТ:**

1. Включить в единый государственный реестр объектов культурного наследия (памятников истории и культуры) народов Российской Федерации выявленный объект культурного наследия «Фабрика Павлова», середина XIX в. (Ярославская область, г. Переславль-Залесский, ул. Советская, д. 1), в качестве объекта культурного наследия регионального значения – достопримечательного места «Производственный комплекс зданий», 1835 – 1939 гг. (Ярославская область, г. Переславль-Залесский, ул. Советская, д. 1а).

2. Утвердить прилагаемые:

- границы территории объекта культурного наследия регионального значения – достопримечательного места «Производственный комплекс зданий», 1835 – 1939 гг. (Ярославская область, г. Переславль-Залесский, ул. Советская, д. 1а);

- требования к осуществлению деятельности и градостроительному регламенту в границах территории объекта культурного наследия регионального значения – достопримечательного места «Производственный комплекс зданий», 1835 – 1939 гг. (Ярославская область, г. Переславль-Залесский, ул. Советская, д. 1а);

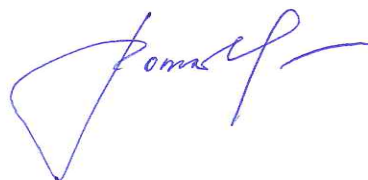
- предмет охраны объекта культурного наследия регионального значения – достопримечательного места «Производственный комплекс зданий», 1835 – 1939 гг. (Ярославская область, г. Переславль-Залесский, ул. Советская, д. 1а).

3. Внести в приказ департамента охраны объектов культурного наследия Ярославской области от 30.01.2020 № 14 «Об утверждении границ территорий выявленных объектов культурного наследия и о внесении изменений в приказ департамента культуры Ярославской области от 31.08.2012 № 45» изменения, признав абзац шестой пункта 1, границы территории выявленного объекта культурного наследия «Фабрика Павлова», сер. XIX в. (Ярославская область, г. Переславль-Залесский, ул. Советская, д. 1), утвержденные приказом, утратившими силу.

4. Контроль за исполнением приказа возложить на начальника отдела разрешительной документации и учета объектов культурного наследия департамента Крылову Н.Н.

5. Приказ вступает в силу со дня его официального опубликования.

Заместитель
директора департамента

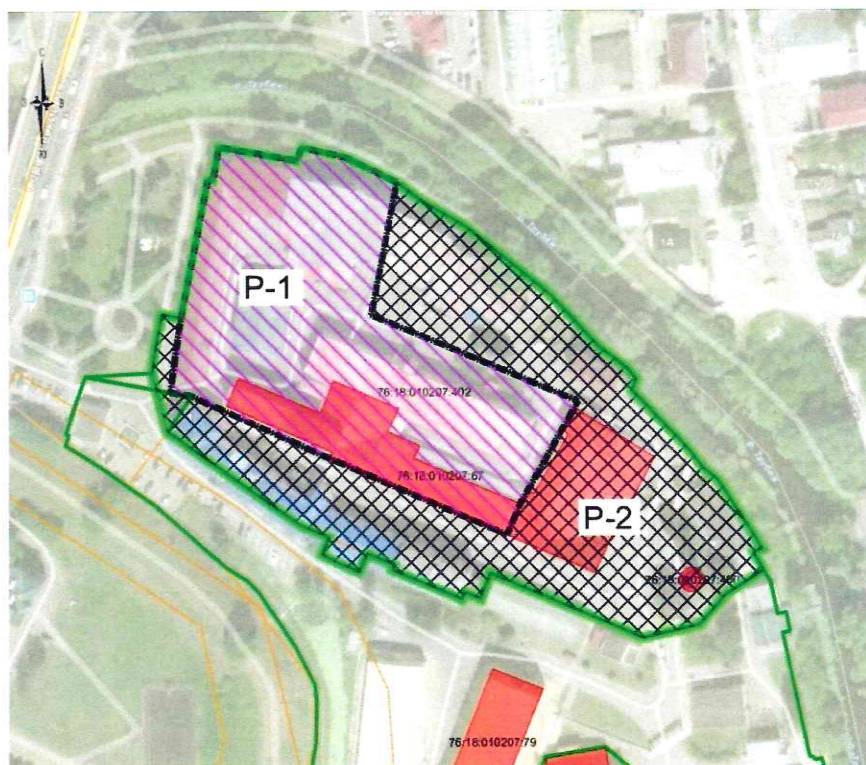


А.С. Рожкова





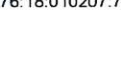
УТВЕРЖДЕНЫ
приказом департамента
охраны объектов
культурного наследия
Ярославской области
от 14.07.2023 № 68

ГРАНИЦЫ ТЕРРИТОРИИ
объекта культурного наследия регионального значения –
достопримечательного места «Производственный комплекс зданий»,
1835 – 1939 гг. (Ярославская область, г. Переславль-Залесский,
ул. Советская, д. 1а)

1. Схема границ территории объекта культурного наследия, совмещенная со схемой зон с особыми режимами использования территории объекта культурного наследия.

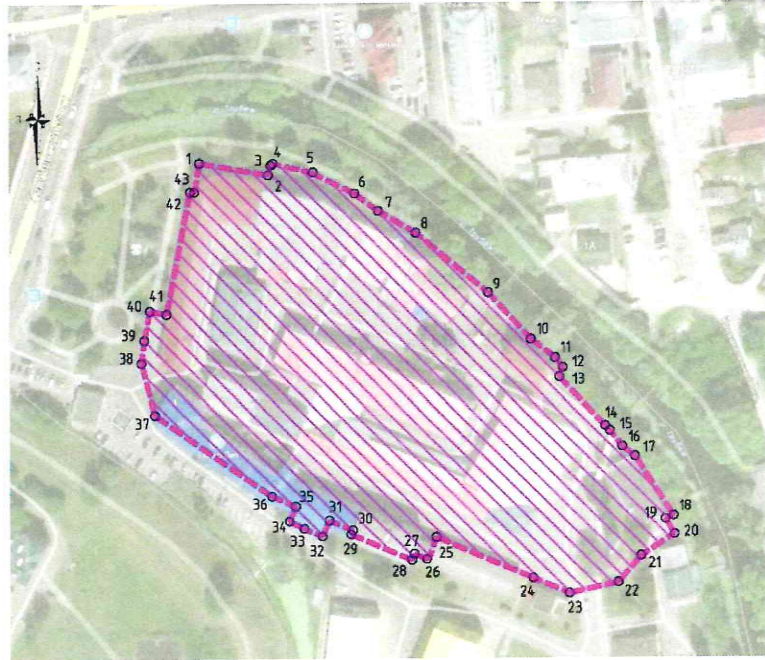


Условные обозначения:

-  - Граница территории объекта культурного наследия регионального значения достопримечательного места "Производственный комплекс зданий", 1835 - 1939 гг., расположенного по адресу: Ярославская область, г. Переславль-Залесский, ул. Советская, д. 1а
-  - Граница зоны режима использования территории №1 (P-1)
-  - Граница зоны режима использования территории №2 (P-2)
-  - Объекты капитального строительства
-  - Кадастровые границы земельных участков

76:18:010207:79 - Кадастровый номер объекта недвижимости

2. Схема границ территории объекта культурного наследия.

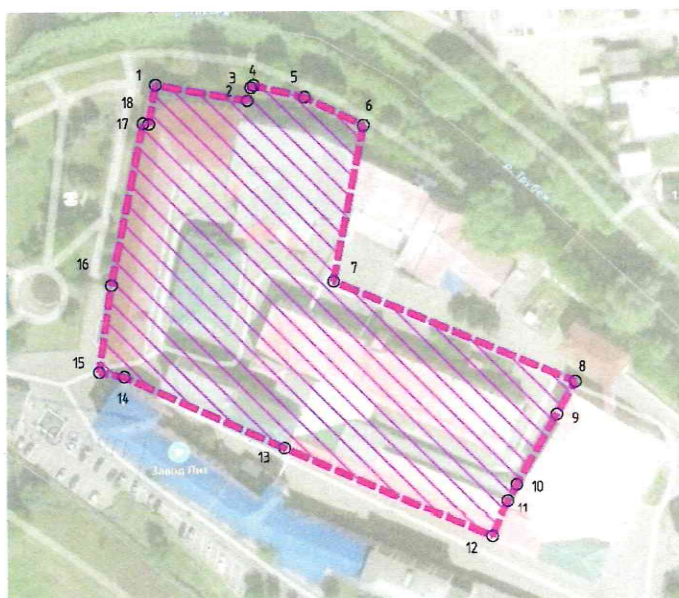


3. Координаты характерных (поворотных) точек границ территории объекта культурного наследия.

Номер характерной (поворотной) точки	Координаты характерных (поворотных) точек (система координат МСК-76)	
	X	Y
1	2	3
1	276172,70	1268880,20
2	276167,65	1268908,59
3	276171,62	1268909,62
4	276172,39	1268910,50
5	276168,75	1268926,14
6	276159,84	1268944,26
7	276152,62	1268953,91
8	276143,54	1268969,40
9	276119,11	1268999,20
10	276100,15	1269016,80
11	276092,51	1269026,77
12	276088,52	1269030,04
13	276084,60	1269028,50
14	276064,92	1269047,19
15	276062,87	1269049,13
16	276056,36	1269054,18
17	276052,23	1269059,38
18	276027,39	1269075,16
19	276026,12	1269071,85

1	2	3
20	276019,72	1269075,55
21	276010,86	1269061,92
22	275999,89	1269052,52
23	275995,30	1269032,46
24	276001,72	1269017,46
25	276018,77	1268977,65
26	276009,41	1268974,34
27	276011,90	1268968,46
28	276009,35	1268967,45
29	276020,08	1268942,35
30	276021,85	1268943,13
31	276025,90	1268933,43
32	276019,31	1268930,51
33	276022,54	1268923,05
34	276025,61	1268917,06
35	276031,80	1268919,67
36	276036,01	1268909,75
37	276069,97	1268861,60
38	276091,01	1268856,10
39	276100,30	1268857,34
40	276112,16	1268859,62
41	276110,83	1268866,48
42	276160,71	1268876,36
43	276160,45	1268878,13
1	276172,70	1268880,20

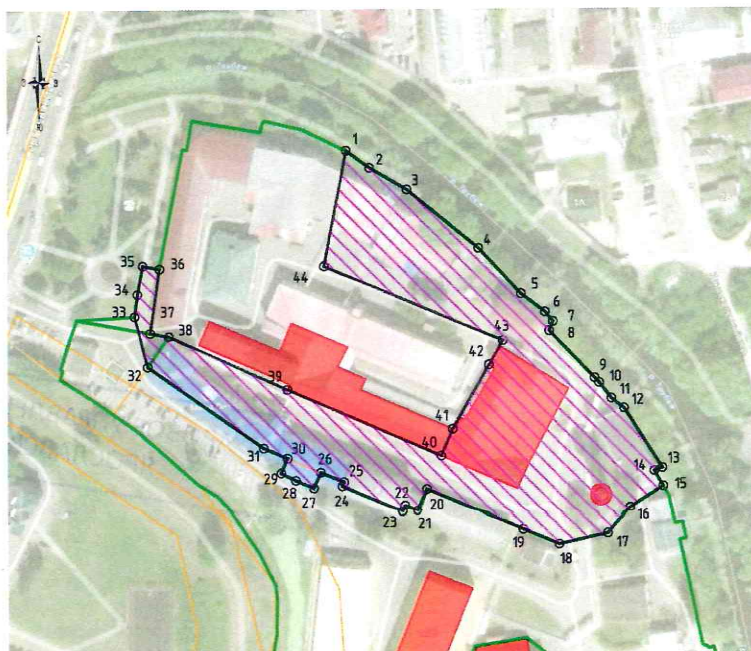
4. Карта (схема) границ зоны режима использования территории Р-1.



Координаты характерных (поворотных) точек границ зоны режима использования территории Р-1.

Номер характерной (поворотной) точки	Координаты характерных (поворотных) точек (система координат МСК-76)	
	X	Y
1	2	3
1	276172,70	1268880,20
2	276167,65	1268908,59
3	276171,62	1268909,62
4	276172,39	1268910,50
5	276168,75	1268926,14
6	276159,84	1268944,26
7	276111,79	1268934,93
8	276080,59	1269009,16
9	276070,47	1269003,44
10	276048,80	1268991,14
11	276043,78	1268988,29
12	276032,63	1268983,55
13	276060,35	1268919,67
14	276082,61	1268870,31
15	276084,03	1268862,64
16	276110,84	1268866,48
17	276160,71	1268876,36
18	276160,45	1268878,13
1	276172,70	1268880,20

5. Карта (схема) границы зоны режима использования территории Р-2.



Координаты характерных (поворотных) точек границ зоны режима использования территории Р-2.

Номер характерной (поворотной) точки	Координаты характерных (поворотных) точек (система координат МСК-76)	
	X	Y
1	2	3
1	276159,84	1268944,26
2	276152,62	1268953,91
3	276143,54	1268969,40
4	276119,11	1268999,20
5	276100,15	1269016,80
6	276092,51	1269026,77
7	276088,52	1269030,04
8	276084,60	1269028,50
9	276064,92	1269047,19
10	276062,87	1269049,13
11	276056,36	1269054,18
12	276052,23	1269059,38
13	276027,39	1269075,16
14	276026,12	1269071,85
15	276019,72	1269075,55
16	276010,86	1269061,92
17	275999,89	1269052,52
18	275995,30	1269032,46
19	276001,72	1269017,46
20	276018,77	1268977,65
21	276009,69	1268973,69
22	276011,90	1268968,46
23	276009,35	1268967,45
24	276020,08	1268942,35
25	276021,85	1268943,13
26	276025,90	1268933,43
27	276019,31	1268930,51
28	276022,54	1268923,05
29	276025,61	1268917,06
30	276031,80	1268919,67
31	276036,01	1268909,75
32	276069,97	1268861,60
33	276091,01	1268856,10
34	276100,30	1268857,34
35	276112,16	1268859,62
36	276110,84	1268866,48

1	2	3
37	276084,03	1268862,64
38	276082,61	1268870,31
39	276060,35	1268919,67
40	276032,63	1268983,55
41	276043,78	1268988,29
42	276070,47	1269003,44
43	276080,59	1269009,16
44	276111,79	1268934,93
1	276159,84	1268944,26

УТВЕРЖДЕНЫ
приказом департамента
охраны объектов культурного
наследия Ярославской области
от 14.07.2023 № 68

ТРЕБОВАНИЯ

к осуществлению деятельности и градостроительному регламенту
в границах территории объекта культурного наследия регионального
значения – достопримечательного места «Производственный комплекс
зданий», 1835 – 1939 гг. (Ярославская область, г. Переславль-Залесский,
ул. Советская, д. 1а)

1. Требования к осуществлению деятельности и градостроительному регламенту в границах участка 1

1.1. В границах участка 1 разрешается:

- проведение работ, направленных на обеспечение сохранности особенностей достопримечательного места, сохранение элементов, являющихся предметом охраны достопримечательного места;

- регенерация как восстановление, воссоздание, восполнение частично или полностью утраченных элементов и (или) характеристик историко-градостроительной и (или) природной среды достопримечательного места в результате подтвержденных историко-архитектурных исследований;

- ремонт, реконструкция объектов капитального строительства в соответствии с требованиями к осуществлению деятельности и градостроительным регламентам в границах территории достопримечательного места, с сохранением планировочной структуры, композиционных принципов, присущих промышленной застройке сер. XIX в., в соответствии с пунктом 2 статьи 36 Федерального закона от 25 июня 2002 года № 73-ФЗ «Об объектах культурного наследия (памятниках истории и культуры) народов Российской Федерации» (далее – Федеральный закон № 73-ФЗ):

использование в обработке фасадов зданий, строений и сооружений, формирующих уличный фронт и открытые пространства достопримечательного места: исторических приемов стилистического решения; использование для строительства традиционных материалов: дерево, кирпич;

использование для отделки фасадов, кровель и ограждений исторической цветовой гаммы;

- осуществление ограниченного строительства объектов капитального строительства, инженерной и транспортной инфраструктуры, с сохранением доминирующей композиционной роли историко-градостроительной среды, расположенной в границах достопримечательного места и ее визуального

восприятия, при условии сохранения предмета охраны достопримечательного места в соответствии с пунктом 2 статьи 36 Федерального закона № 73-ФЗ;

- проведение археологических полевых работ в порядке, установленном законодательством об объектах культурного наследия;

- устройство малых архитектурных форм (скамейки, фонари, скульптурные композиции, элементы монументально-декоративного искусства и так далее);

- благоустройство территории с использованием натуральных материалов, мощения, плиточного покрытия, с обеспечением полного объема инфраструктуры;

- устройство визуально проницаемых ограждений с использованием традиционных типов ограждений, ворот, калиток;

- озеленение территории, при необходимости расчистка от высокоствольных насаждений, мешающих восприятию объекта культурного наследия с главных направлений, устройство газонов и цветников, соответствующих историческому типу озеленения;

- прокладка, ремонт, реконструкция инженерных коммуникаций;

- ведение хозяйственной деятельности, не противоречащей требованиям обеспечения сохранности объекта культурного наследия и позволяющей обеспечить функционирование объекта культурного наследия в современных условиях;

- проведение мероприятий культурно-просветительского характера, организация музейных пространств.

1.2. В границах участка 1 запрещается:

- проектирование и проведение земляных, строительных, мелиоративных, хозяйственных и иных работ, нарушающих целостность достопримечательного места, создающих угрозу повреждения, разрушения или уничтожения ценных градостроительных объектов, объектов, обладающих признаками объекта культурного наследия, памятных мест, элементов и характеристик историко-культурного и природного ландшафта, входящих в предмет охраны достопримечательного места;

- разведка и добыча полезных ископаемых;

- хозяйственная деятельность, связанная с загрязнением почв, грунтовых и подземных вод, поверхностных стоков, нарушением почвенного покрова, изменением гидрологического режима территории;

- складирование бытового мусора в неустановленных местах и стихийные свалки;

- снос (демонтаж) элементов ценной исторической застройки;

- изменение высотных параметров ценной исторической застройки, архитектурных особенностей, декоративного оформления фасадов ценной исторической застройки, включенных в предмет охраны достопримечательного места;

- проведение работ, нарушающих предмет охраны достопримечательного места;

- облицовка фасадов природным и искусственным камнем, плиткой, сайдингом, термопанелями, устройство навесных вентилируемых фасадных систем;

- размещение инженерно-технического оборудования на лицевых фасадах элементов ценной застройки; прокладка инженерных коммуникаций наземным и надземным способом; при ремонте или реконструкции сетей газоснабжения сохранение надземной части трубы, нарушающей визуальное восприятие зданий – ценных элементов исторической среды;

- прокладка воздушных линий электропередачи (установка опор);

- строительство новых жилых, общественных, производственных и коммунально-складских зданий;

- размещение предприятий автосервиса, автомоек, заправочных станций;

- размещение рекламы на фасадах и на крышах зданий – ценных элементов исторической среды.

1.3. В границах участка 1 устанавливаются следующие виды разрешенного использования земельных участков:

№ п/п	Наименование вида разрешенного использования земельного участка	Описание вида разрешенного использования объекта капитального строительства	Код (числовое обозначение) вида разрешенного использования земельного участка
1	2	3	4
1.	Коммунальное обслуживание	инженерные сети населенных пунктов	3.1
2.	Социальное обслуживание	службы социальной помощи; службы занятости населения; пункты питания малоимущих граждан; специализированные объекты жилого назначения; службы психологической и бесплатной юридической помощи	3.2
3.	Бытовое обслуживание	здание комплекса бытового обслуживания; здание мастерской по ремонту одежды и обуви; здание ателье; здание салона одежды; здание общественной уборной; здание салона красоты; здание салона красоты со СПА-зоной	3.3

1	2	3	4
4.	Культурное развитие	здание музея; здание выставочного зала; здание библиотеки; здание архива; здание многоцелевого центра искусств; здание дома (дворца) культуры; здание дома декоративно-прикладного творчества; здание дома творчества; здание дома музыки; здание дома национального искусства; здание клуба; здание театра; здание кинотеатра; здание музыкального театра; здание концертного зала	3.6
5.	Обеспечение научной деятельности	размещение зданий и сооружений, предназначенных для проведения научных изысканий, исследований и разработок	3.9
6.	Деловое управление	здание административного корпуса со столовой и конференц-залом; здание инженерно-лабораторного корпуса; административно-бытовое здание; административное здание; административно-производственное здание	4.1
7.	Магазины	универмаг; магазин-склад; универсам; супермаркет; гастроном; специализированный общетоварный склад; специализированный продуктовый магазин; специализированный непродуктовый магазин	4.4
8.	Общественное питание	здание пивного бара (таверны); здание ресторана; здание фабрики-кухни; здание столовой; здание кафе самообслуживания; здание кафе	4.6
9.	Гостиничное обслуживание	здание мотеля; здание гостиницы; здание хостела	4.7
10.	Развлекательные мероприятия	размещение зданий и сооружений, предназначенных для организации развлекательных мероприятий, путешествий, для размещения	4.8.1

1	2	3	4
		дискотек и танцевальных площадок, игровых площадок	
11.	Служебные гаражи	размещение постоянных или временных гаражей, стоянок для хранения служебного автотранспорта, используемого в целях осуществления видов деятельности, предусмотренных видами разрешенного использования с кодами 3.0, 4.0, а также для стоянки и хранения транспортных средств общего пользования	4.9
12.	Обеспечение занятий спортом в помещениях	размещение спортивных клубов, спортивных залов в зданиях и сооружениях	5.1.2
13.	Историко-культурная деятельность	сохранение и изучение объектов культурного наследия народов Российской Федерации (памятников истории и культуры), в том числе: объектов археологического наследия, достопримечательных мест, мест бытования исторических промыслов, производств и ремесел, исторических поселений, недействующих военных и гражданских захоронений, объектов культурного наследия, хозяйственная деятельность, являющаяся историческим промыслом или ремеслом, а также хозяйственная деятельность, обеспечивающая познавательный туризм	9.3

2. Требования к осуществлению деятельности и градостроительному регламенту в границах участка 2

2.1. В границах участка 2 разрешается:

- регенерация как восстановление, воссоздание, восполнение частично или полностью утраченных элементов и (или) характеристик историко-

градостроительной и (или) природной среды достопримечательного места в результате подтвержденных историко-архитектурных исследований;

- ремонт, реконструкция объектов капитального строительства в соответствии с требованиями к осуществлению деятельности и градостроительным регламентам в границах территории достопримечательного места, с сохранением планировочной структуры, композиционных принципов, присущих промышленной застройке сер. XIX в., в соответствии с пунктом 2 статьи 36 Федерального закона № 73-ФЗ;

- осуществление ограниченного строительства объектов капитального строительства, инженерной и транспортной инфраструктуры, с сохранением доминирующей композиционной роли историко-градостроительной среды, расположенной в границах достопримечательного места и ее визуального восприятия, при условии сохранения предмета охраны достопримечательного места в соответствии с пунктом 2 статьи 36 Федерального закона 73-ФЗ;

- проведение археологических исследований;

- устройство малых архитектурных форм (скамейки, фонари, скульптурные композиции, элементы монументально-декоративного искусства и так далее);

- организация наружного освещения территории с установкой наземных светильников;

- благоустройство территории с использованием натуральных материалов, мощения, плиточного покрытия, с обеспечением полного объёма инфраструктуры;

- устройство визуально проницаемых ограждений с использованием традиционных типов ограждений, ворот, калиток;

- озеленение территории;

- обеспечение визуального восприятия зданий – ценных элементов исторической среды;

- текущий, капитальный ремонт и реконструкция существующих инженерных коммуникаций; прокладка новых подземным способом;

- санитарные рубки древесных и кустарниковых насаждений;

- устройство парковой территории;

- размещение некапитальных строений;

- размещение мобильных элементов информационно-декоративного оформления событийного характера, включая праздничное оформление, устанавливаемых на срок проведения публичных мероприятий, установка информационных (навигационных) указателей туристического назначения;

- проведение противопожарных, санитарно-оздоровительных и иных профилактических мероприятий, необходимых для обеспечения противопожарной безопасности и поддержания санитарных свойств территории;

- устройство парковок автотранспорта;

- ведение хозяйственной деятельности, не противоречащей требованиям обеспечения сохранности объекта культурного наследия и позволяющей

обеспечить функционирование объекта культурного наследия в современных условиях;

- проведение мероприятий культурно-просветительского характера, организация музейных пространств.

2.2. В границах участка 2 запрещается:

- применение строительных технологий, оказывающих отрицательное воздействие на окружающую застройку;

- проведение работ, нарушающих предмет охраны достопримечательного места;

- использование при строительстве объектов капитального строительства нетрадиционных строительных и отделочных материалов, в частности панелей, сайдинга, пластика;

- использование цветов, не характерных для исторической застройки территории достопримечательного места, в окраске фасадов и кровель зданий;

- размещение инженерно-технического оборудования на лицевых фасадах зданий;

- прокладка инженерных коммуникаций наземным и надземным способом; при ремонте или реконструкции сетей газоснабжения сохранение надземной части трубы, оказывающей отрицательное влияние на историко-градостроительную среду достопримечательного места;

- устройство сплошных оград, ограждение участков металлическим профилированным листом;

- установка высотных сооружений (телевизионных и радиоантенн, базовых станций сотовой связи, вышек);

- размещение объектов, нарушающих визуальное восприятие зданий – ценных элементов исторической среды;

- размещение на территории достопримечательного места предприятий автосервиса, автомоек, заправочных станций;

- проведение мероприятий, нарушающих требования в области охраны окружающей среды;

- складирование огнеопасных и взрывопожароопасных объектов и материалов (кроме необходимых для использования в целях оказания медицинской помощи); замусоривание территории;

- изменение характера рельефа более чем на 1 м, за исключением работ по его регенерации и реабилитации.

2.3. В границах участка 2 устанавливаются следующие виды разрешенного использования земельных участков:

№ п/п	Наименование вида разрешенного использования земельного участка	Описание вида разрешенного использования земельного участка	Код (числовое обозначение) вида разрешенного использования земельного участка

1	2	3	4
1.	Коммунальное обслуживание	инженерные сети населенных пунктов	3.1
2.	Социальное обслуживание	службы социальной помощи; службы занятости населения; пункты питания малоимущих граждан; специализированные объекты жилого назначения; службы психологической и бесплатной юридической помощи	3.2
3.	Бытовое обслуживание	здание комплекса бытового обслуживания; здание мастерской по ремонту одежды и обуви; здание ателье; здание салона одежды; здание общественной уборной; здание салона красоты; здание салона красоты со СПА-зоной	3.3
4.	Культурное развитие	здание музея; здание выставочного зала; здание библиотеки; здание архива; здание многоцелевого центра искусств; здание дома (дворца) культуры; здание дома декоративно-прикладного творчества; здание дома творчества; здание дома музыки; здание дома национального искусства; здание клуба; здание театра; здание кинотеатра; здание музыкального театра; здание концертного зала	3.6
5.	Обеспечение научной деятельности	размещение зданий и сооружений, предназначенных для проведения научных изысканий, исследований и разработок	3.9
6.	Деловое управление	здание административного корпуса со столовой и конференц-залом; здание инженерно-лабораторного корпуса; административно-бытовое здание; административное здание; административно-производственное здание	4.1

1	2	3	4
7.	Магазины	универмаг; магазин-склад; универсам; супермаркет; гастроном; специализированный общетоварный склад; специализированный продуктовый магазин; специализированный непродуктовый магазин	4.4
8.	Общественное питание	здание пивного бара (таверны); здание ресторана; здание фабрики-кухни; здание столовой; здание кафе самообслуживания; здание кафе	4.6
9.	Гостиничное обслуживание	здание мотеля; здание гостиницы; здание хостела	4.7
10.	Развлекательные мероприятия	размещение зданий и сооружений, предназначенных для организации развлекательных мероприятий, путешествий, для размещения дискотек и танцевальных площадок, игровых площадок	4.8.1
11.	Служебные гаражи	размещение постоянных или временных гаражей, стоянок для хранения служебного автотранспорта, используемого в целях осуществления видов деятельности, предусмотренных видами разрешенного использования с кодами 3.0, 4.0, а также для стоянки и хранения транспортных средств общего пользования	4.9
12.	Обеспечение занятий спортом в помещениях	размещение спортивных клубов, спортивных залов в зданиях и сооружениях	5.1.2
13.	Историко-культурная деятельность	сохранение и изучение объектов культурного наследия народов Российской Федерации (памятников истории и культуры), в том числе: объектов археологического наследия, достопримечательных мест, мест бытования исторических	9.3

1	2	3	4
		промыслов, производств и ремесел, исторических поселений, недействующих военных и гражданских захоронений, объектов культурного наследия, хозяйственная деятельность, являющаяся историческим промыслом или ремеслом, а также хозяйственная деятельность, обеспечивающая познавательный туризм	

УТВЕРЖДЁН
приказом департамента
охраны объектов
культурного наследия
Ярославской области
от 14.04.2023 № 68

ПРЕДМЕТ ОХРАНЫ

**объекта культурного наследия регионального значения –
достопримечательного места «Производственный комплекс зданий»,
1835 – 1939 гг. (Ярославская область, г. Переславль-Залесский,
ул. Советская, д. 1а)**

1. Градостроительные характеристики:

- местоположение объекта: г. Переславль-Залесский, исторический центр города, у пересечения улицы Советской с рекой Трубеж, справа от моста по движению из Москвы в Ярославль, участок неправильной геометрической формы, ориентированный по оси северо-восток – юго-запад;
- планировочная структура достопримечательного места – нерегулярная промышленная застройка композиционного ядра.

2. Объемно-пространственные характеристики:

- исторический силуэт территории достопримечательного места;
- объемно-пространственная характеристика достопримечательного места, сформированная преимущественно двух-трёхэтажными зданиями.

3. Элементы ценной застройки:

- административный корпус;
- северо-западный корпус;
- северный корпус;
- северо-восточный корпус;
- водонапорная башня;
- юго-восточный корпус;
- южный корпус (склады);
- корпус основных и вспомогательных цехов;
- центральный корпус;
- корпус центрально-заводской лаборатории.

4. Архитектурно-стилистические характеристики: квартал производственных сооружений, выполненных в стиле промышленной архитектуры с элементами эклектики и модерна.

5. Композиционные и архитектурные особенности ценной исторической застройки:

- административный корпус (фото 1):
объемно-пространственные характеристики Г-образного в плане двухэтажного здания, с акцентированной трехэтажной угловой частью;

осевое расположение оконных и дверных проемов с лучковыми перемычками на фасадах здания;
 габариты и форма скатной крыши;
 характер оформления фасадов: оштукатуренные, окрашенные;
 внешнее декоративное убранство, в том числе: прямые угловые лопатки, раскрепованные профилированным карнизом с поясом из сухариков; профилированный венчающий карниз по периметру всего корпуса, декорированный поясом из Т-образных сухариков с капелькой в основании; аттик восточной части корпуса:



Фото 1

- северо-западный корпус (фото 2):
 объемно-пространственные характеристики близкого к прямоугольнику двухэтажного здания;
 осевое расположение оконных и дверных проемов с лучковыми перемычками на фасадах здания;
 габариты и форма скатной крыши;
 характер оформления фасадов: оштукатуренные, окрашенные;
 внешнее декоративное убранство, в том числе: профилированный венчающий карниз, декорированный поясом из Т-образных дентикул; прямоугольные простые лопатки; прямоугольные ниши оконных проемов; межэтажный пояс; аттик; треугольный фронтон с прямоугольным аттиком с цифрами 1900:



Фото 2

- северный корпус (фото 3):
 объемно-пространственные характеристики здания;
 прямоугольная форма оконных и дверных проемов на фасадах здания;
 трехцентровая арка со стороны лицевого (южного) и северного фасадов;
 габариты и форма скатной крыши;
 характер оформления фасадов: оштукатуренные, окрашенные;
 внешнее декоративное убранство, в том числе: прямой сандрик,
 повторяющий форму верхней части панорамного оконного проема;
 декоративные аттики трапециевидной формы со стороны северного
 и южного фасадов:



Фото 3

- северо-восточный корпус (фото 4):
объемно-пространственные характеристики прямоугольного трехэтажного здания;
прямоугольная форма и осевое расположение оконных и дверных проемов на фасадах здания;
габариты и форма вальмовой кровли;
характер оформления фасадов: оштукатуренные, окрашенные;
внешнее декоративное убранство, в том числе: венчающий профилированный карниз; прямоугольные лопатки, обрамляющие входной проем:



Фото 4

- водонапорная башня (фото 5): местоположение, габариты и форма круглого в плане сооружения:



Фото 5

- юго-восточный корпус (фото 6):

объемно-пространственные характеристики прямоугольного двухэтажного здания, с повышенной центральной частью в три-четыре этажа;

прямоугольная форма оконных проемов с расстекловкой и дверных проемов на фасадах здания;

габариты и форма скатной крыши;

характер оформления фасадов: оштукатуренные, окрашенные;

внешнее декоративное убранство, в том числе: тонкие выступающие лопатки, разделяющие оси; узкий гладкий фриз; ступенчатый венчающий карниз; замковые камни в перемычках двухэтажной части; профилированный венчающий карниз:



Фото 6

- южный корпус (склады) (фото 7):

объемно-пространственные характеристики П-образного в плане, трехэтажного здания;

прямоугольная форма оконных и дверных проемов на фасадах здания;

габариты и форма скатной крыши;

характер оформления фасадов: оштукатуренные, окрашенные фасады;

внешнее декоративное убранство, в том числе: венчающий профилированный карниз, декорированный поясом из Т-образных дентикул с капелькой в основании; межэтажные пояски; подоконные тяги; две арочные ниши первого и второго этажей западного фасада; лопатки:



Фото 7

- корпус основных и вспомогательных цехов (фото 8):
- объемно-пространственные характеристики Г-образного, состоящего из разных корпусов здания;
- осевое расположение прямоугольных оконных и дверных проемов с лучковыми и прямыми перемычками на фасадах здания;
- габариты и форма крыши многосоставного корпуса; габариты и форма вальмовой крыши трехэтажного восточного корпуса;
- характер оформления фасадов: оштукатуренные, окрашенные;
- внешнее декоративное убранство, в том числе: профилированный венчающий карниз трехэтажного корпуса, декорированный поясом из Г-образных дентикул с капелькой в основании; прямоугольные лопатки в простенках; профилированный карниз узкого одноэтажного корпуса;
- восточный корпус: венчающий и межэтажный карнизы с консолями из тройных сухариков; лучковые перемычки оконных проемов; широкий кирпичный пояс прямого профиля в первом этаже; замковые камни в лучковых перемычках окон первого этажа; прямые лопатки в простенках;



Фото 8

- центральный корпус (фото 9):
 объемно-пространственные характеристики прямоугольного, вытянутого по оси северо-запад – юго-восток здания, с повышенной двухэтажной частью со стороны южного фасада;
 прямоугольная форма оконных и дверных проемов на фасадах здания;
 габариты и форма скатной крыши;
 характер оформления фасадов: оштукатуренные, окрашенные;
 внешнее декоративное убранство, в том числе: широкий фриз, состоящий из двух широких поясов с прямоугольными замковыми камнями:



Фото 9

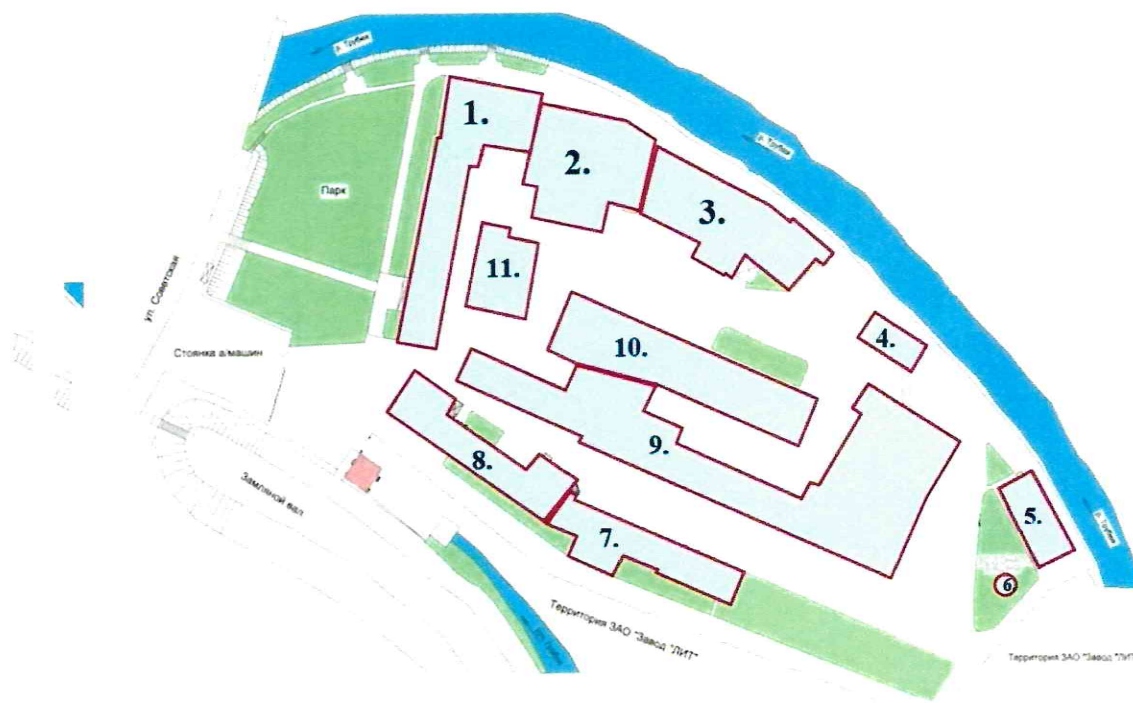
- корпус центрально-заводской лаборатории (фото 10):
 объемно-пространственные характеристики прямоугольного в плане здания;
 осевое расположение оконных и дверных проемов с лучковыми перемычками на фасадах здания;
 габариты и форма вальмовой крыши;
 характер оформления фасадов: оштукатуренные, окрашенные;
 внешнее декоративное убранство, в том числе: простые прямые лопатки и боковые огибающие лопатки, раскрепованные венчающим профилированным карнизом, декорированные поясом из Т-образных дентикул с капелькой в основании; венчающий профилированный карниз, декорированный поясом из Т-образных дентикул с капелькой в основании; межэтажный профилированный карниз с поясом из Т-образных дентикул с капелькой в основании:



Фото 10

Схема предмета охраны объекта культурного наследия регионального значения - достопримечательного места «Производственный комплекс зданий», 1835 – 1939 гг. (Ярославская область, г. Переславль-Залесский, ул. Советская, д. 1а), приведена в приложении к настоящему предмету охраны.

СХЕМА
предмета охраны объекта культурного наследия регионального
значения – достопримечательного места «Производственный комплекс
зданий», 1835 – 1939 гг. (Ярославская область, г. Переславль-Залесский,
ул. Советская, д. 1а)



Условные обозначения:

- 1 - административный корпус;
- 2 - северо-западный корпус;
- 3 - северный корпус;
- 4 - северо-восточный корпус;
- 6 - водонапорная башня;
- 7 - юго-восточный корпус;
- 8 - южный корпус (склады);
- 9 - корпус основных и вспомогательных цехов;
- 10 - центральный корпус;
- 11 - корпус центрально-заводской лаборатории.

Под номером 5 расположен корпус столовой – к элементам ценной застройки не относится.