



ЗАРЕГИСТРИРОВАН

19.07.2023

с присвоением регистрационного номера

36-13693

ДЕПАРТАМЕНТ ОХРАНЫ ОБЪЕКТОВ КУЛЬТУРНОГО НАСЛЕДИЯ ЯРОСЛАВСКОЙ ОБЛАСТИ

П Р И К А З

от 18.07.2023 № 43
г. Ярославль

О включении выявленного
объекта культурного наследия
в единый государственный реестр
объектов культурного наследия
(памятников истории и культуры)
народов Российской Федерации

В соответствии со статьями 3.1, 18, 33 Федерального закона от 25 июня 2002 года № 73-ФЗ «Об объектах культурного наследия (памятниках истории и культуры) народов Российской Федерации», Положением о департаменте охраны объектов культурного наследия Ярославской области, утвержденным постановлением Правительства области от 17.06.2015 № 659-п «О департаменте охраны объектов культурного наследия Ярославской области», на основании акта государственной историко-культурной экспертизы от 19.08.2022

ДЕПАРТАМЕНТ ОХРАНЫ ОБЪЕКТОВ КУЛЬТУРНОГО НАСЛЕДИЯ
ЯРОСЛАВСКОЙ ОБЛАСТИ ПРИКАЗЫВАЕТ:

1. Включить в единый государственный реестр объектов культурного наследия (памятников истории и культуры) народов Российской Федерации выявленный объект культурного наследия «Ансамбль фабрики «Рольма»: административное здание», начало XX в. (Ярославская область, г. Ростов, ул. Пролетарская, д. 86), в качестве объекта культурного наследия местного (муниципального) значения (памятника) «Здание конторы фабрики «Рольма» с квартирами служащих», 1908 г. (Ярославская область, г. Ростов, ул. Пролетарская, д. 86).

2. Утвердить прилагаемые:

- границы территории объекта культурного наследия местного (муниципального) значения (памятника) «Здание конторы фабрики «Рольма» с квартирами служащих», 1908 г. (Ярославская область, г. Ростов,

ул. Пролетарская, д. 86);

- предмет охраны объекта культурного наследия местного (муниципального) значения (памятника) «Здание конторы фабрики «Рольма» с квартирами служащих», 1908 г. (Ярославская область, г. Ростов, ул. Пролетарская, д. 86).

3. Контроль за исполнением приказа возложить на начальника отдела разрешительной документации и учета объектов культурного наследия департамента Крылову Н.Н.

4. Приказ вступает в силу со дня его официального опубликования.

Заместитель
директора департамента

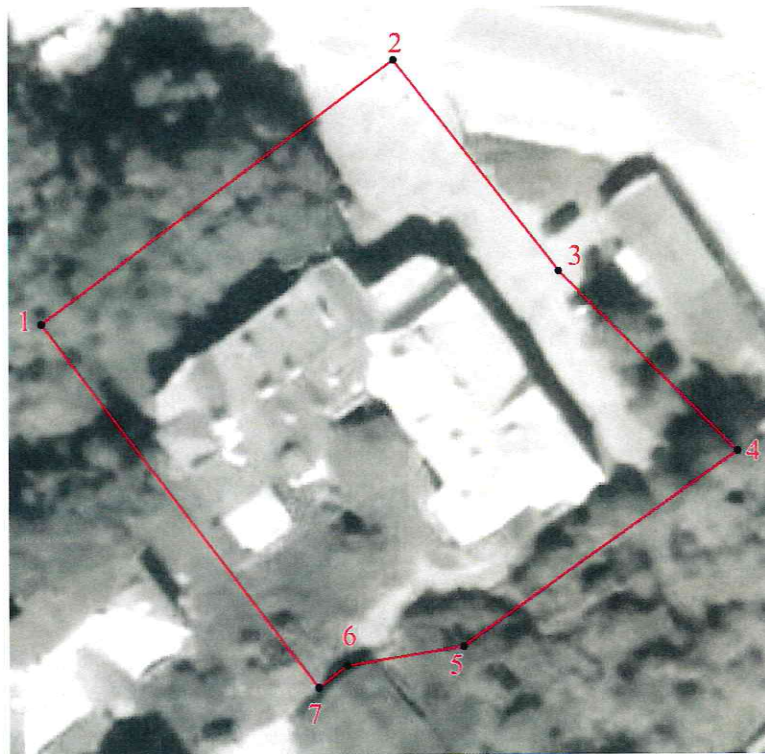


А.С. Рожкова

УТВЕРЖДЕНЫ
приказом департамента
охраны объектов культурного
наследия Ярославской области
от 18.07.2023 № 73

ГРАНИЦЫ ТЕРРИТОРИИ
объекта культурного наследия местного (муниципального) значения
(памятника) «Здание конторы фабрики «Рольма» с квартирами
служащих», 1908 г. (Ярославская область, г. Ростов,
ул. Пролетарская, д. 86)

1. Схема границ территории объекта культурного наследия.



2. Координаты характерных (поворотных) точек границ территории объекта культурного наследия.

Номер характерной (поворотной) точки	Координаты характерных (поворотных) точек (система координат МСК-76)	
	X	Y
1	2	3
1	327 150,37	1 304 026,10
2	327 177,90	1 304 062,92
3	327 155,82	1 304 080,13
4	327 137,02	1 304 098,68

1	2	3
5	327 116,64	1 304 070,15
6	327 114,64	1 304 057,97
7	327 112,34	1 304 055,00
1	327 150,37	1 304 026,10

3. Режим использования территории объекта культурного наследия.

На территории объекта культурного наследия разрешаются:

- проведение работ по сохранению объекта культурного наследия (меры, направленные на обеспечение физической сохранности и сохранение историко-культурной ценности объекта культурного наследия, предусматривающие консервацию, ремонт, реставрацию, приспособление объекта культурного наследия для современного использования и включающие в себя научно-исследовательские, изыскательские, проектные и производственные работы, научное руководство проведением работ по сохранению объекта культурного наследия, технический и авторский надзор за проведением данных работ);

- реконструкция, ремонт существующих инженерных коммуникаций, благоустройство, озеленение, установка малых архитектурных форм, информационных знаков и указателей, иная хозяйственная деятельность, не противоречащая требованиям обеспечения сохранности объекта культурного наследия и позволяющая обеспечить функционирование объекта культурного наследия в современных условиях, обеспечивающая недопущение ухудшения состояния территории объекта культурного наследия, поддержание территории объекта культурного наследия в благоустроенном состоянии;

- ведение мониторинга состояния объекта культурного наследия, территории объекта культурного наследия;

- проведение археологических работ.

На территории объекта культурного наследия запрещаются:

- строительство объектов капитального строительства и увеличение объемно-пространственных характеристик существующих на территории памятника объектов капитального строительства;

- проведение земляных, строительных, мелиоративных работ и иных работ, за исключением работ по сохранению объекта культурного наследия или его отдельных элементов, сохранению историко-градостроительной или природной среды объекта культурного наследия;

- установка рекламных конструкций, распространение наружной рекламы;

- осуществление любых видов деятельности, ухудшающих экологические условия и гидрологический режим на территории объекта культурного наследия, создающих вибрационные нагрузки динамическим воздействием на грунты в зоне их взаимодействия с объектом культурного наследия.

УТВЕРЖДЕН
приказом департамента
охраны объектов
культурного наследия
Ярославской области
от 18.04.2023 № 43

ПРЕДМЕТ ОХРАНЫ

**объекта культурного наследия местного (муниципального) значения
(памятника) «Здание конторы фабрики «Рольма» с квартирами
служащих», 1908 г. (Ярославская область, г. Ростов,
ул. Пролетарская, д. 86)**

Предметом охраны объекта культурного наследия местного (муниципального) значения (памятника) «Здание конторы фабрики «Рольма» с квартирами служащих», 1908 г. (Ярославская область, г. Ростов, ул. Пролетарская, д. 86), являются:

- композиционные особенности здания, участвующего в формировании разреженной линии застройки Пролетарской улицы;

- сложная объемно-пространственная композиция двухэтажного здания (исторически с подвалом – может быть восстановлен на основании натуральных исследований), состоящего из следующих объемов:

основные западный и восточный объемы, двухэтажные, в плане близкие к прямоугольным, расположенные по отношению друг к другу под прямым углом, со скошенным внутренним углом примыкания объемов;

западный основной объем с двумя слабыми боковыми ризалитами на лицевом северо-западном фасаде, с эркерами на уровне второго этажа, перекрытыми на три ската, и щипцами, изменяющими геометрию крыши, в завершении ризалитов (треугольным с «плечиками» западным щипцом и фигурным с «плечиками» северным щипцом), с выступом на дворовом юго-восточном фасаде в три световых оси с граненым (трапециевидным в плане) эркером на уровне второго этажа, перекрытым шатровой крышей с полицей; форма прямой скатной вальмовой крыши объема со слуховыми окнами на лицевом северо-западном и дворовом юго-восточном скатах;

восточный основной объем, близкий к прямоугольнику в плане, с балконом на втором этаже на боковой северной оси; на лицевом северо-восточном фасаде на боковых осях – два треугольных с «плечиками» щипца, изменяющих геометрию крыши, образующих слуховые окна, слуховое окно на дворовом юго-западном скате крыши; форма прямой скатной вальмовой крыши;

юго-западный объем, прямоугольный в плане, с дворовым прямоугольным в плане выступом – исторически террасой, примыкающий к боковому юго-западному фасаду западного объема с отступом от линии лицевого фасада; форма прямой скатной вальмовой крыши объема;

юго-восточный объем, г-образный в плане, с небольшим выступом на боковом юго-восточном фасаде и балконом на втором этаже во внутреннем углу объема, примыкающий к боковому юго-восточному фасаду восточного объема по линии лицевого северо-восточного фасада; форма прямой вальмовой крыши;

промежуточный объем лестничной клетки парадной лестницы, пониженный относительно основных объемов, в плане близкий к прямоугольнику со скошенным северным углом, примыкающий боковым юго-восточным фасадом к боковому северо-западному фасаду восточного основного объема и торцевым юго-западным фасадом к боковому северо-восточному фасаду западного основного объема, имеющий исторический выход на балкон, располагавшийся над тамбуром главного входа; форма прямой скатной крыши объема;

тамбур главного входа, трапециевидный в плане, одноэтажный, примыкающий к боковому северо-восточному фасаду западного основного объема и боковому северо-западному фасаду промежуточного объема (исторически на крыше тамбура располагался балкон, который может быть восстановлен на основании подлинного проекта);

угловой западный портик, прямоугольный в плане, со скругленным западным углом, примыкающий к боковому юго-западному фасаду западного основного объема и боковому северо-западному фасаду юго-западного объема; форма прямой скатной крыши, характер кровельного покрытия – металл;

- местоположение, габариты, конфигурация и оформление исторических проемов на лицевом северо-западном фасаде западного основного объема: сдвоенные прямоугольные оконные проемы первого этажа на ризалитах, на боковых осях – сдвоенные и смещенные относительно осей (приближены друг к другу); на втором этаже на ризалитах широкие строенные окна с узкими импостами; на центральной части фасада пять оконных проемов, образующих световые оси; на северном щипце два слуховых проема с арочными перемычками;

- местоположение, габариты, конфигурация и оформление исторических проемов на лицевом северо-восточном фасаде восточного основного объема: оконные проемы первого этажа, широкие, с лучковыми перемычками, образующие световые оси, на втором этаже на боковых осях – крупные прямоугольные (в том числе дверной балконный), на центральной части фасада – узкие прямоугольные, сдвоенные на осях; на северном щипце два слуховых проема с арочными перемычками, на восточном щипце один прямоугольный, близкий к квадрату слуховой проем;

- местоположение, габариты, конфигурация и оформление исторических проемов на юго-западном фасаде юго-западного объема: сгруппированные попарно оконные проемы обеих этажей, образующие световые оси; исторические проемы бывшей террасы (в настоящее время заложены кирпичом и закрыты тесом);

- местоположение, габариты, конфигурация и оформление исторических проемов на северо-восточном фасаде юго-восточного объема: оконные проемы

образуют три световых оси, на первом этаже проемы с пониженными лучковыми перемычками, на втором – прямоугольные; на боковом фасаде оконные и дверной (балконный) проемы прямоугольные, на первом этаже – с лучковыми перемычками;

- местоположение, габариты, конфигурация и оформление исторических проемов на фасадах промежуточного объема: на уровне лестничной клетки удлиненные проемы с арочными перемычками уменьшаются снизу по высоте «лесенкой», форма оконного проема на первом этаже на боковом северо-западном фасаде с арочной перемычкой, на северо-восточном фасаде – прямоугольная; форма дверного балконного проема с лучковой перемычкой;

- местоположение, габариты, конфигурация и оформление исторических проемов тамбура парадного входа: форма узких с арочными перемычками боковых оконных проемов, форма крупного с арочной перемычкой дверного проема главного входа;

- местоположение, габариты, конфигурация и оформление исторических проемов западного углового портика: форма высоких с арочными перемычками проемов первого этажа, прямоугольных проемов второго этажа (в настоящее время частично заложены кирпичом и закрыты рамами);

- характер исторической расстекловки заполнений оконных и дверных проемов с дробной расстекловкой фрамуг;

- капитальные стены из красного глиняного кирпича размером 26 (25,5) × 13 (12,5) × 7 см, сложенные способом цепной кладки; веерные кладки перемычек исторических проемов на дворовых фасадах;

- композиция и архитектурно-художественное оформление лицевых фасадов здания (северо-западного фасада западного основного объема, северо-восточного фасада восточного основного объема, северо-восточного фасада юго-восточного объема, юго-западного фасада юго-западного объема, фасадов промежуточного объема), а именно: повторяющийся горизонтальный декор: рельефно выделенный цоколь; профилированные подоконные полки; широкая ленточная подоконная тяга первого этажа; ленточная тяга, соединяющая укороченные боковины наличников и выделенные швами перемычки наличников окон первого этажа; междуэтажная ленточная тяга; подоконная ленточная тяга второго этажа, выделяющая ряд подоконных филенок упрощенного профиля с боковинами, выделенными швами; ленточная тяга, рельефно выделенная на фасадах основных объемов, соединяющая укороченные боковины наличников и выделенные швами перемычки наличников окон второго этажа; широкие гладкие боковины наличников окон второго этажа; гладкий фриз, профилированный карниз в завершении; рельефно выделенные лекальных очертаний кронштейны эркеров и балкона; оформление проемов на боковых осях второго этажа северо-восточного фасада восточного основного объема профилированной перемычкой наличника с «подвесками», спускающимися на верхние части боковин и завершенные круглыми рельефными розетками на концах; оформление завершений эркеров на лицевом северо-западном фасаде западного объема профилированной подкарнизной тягой, профилированным карнизом с рядом фигурных зубцов;

оформление арочных слуховых окон на северных щипцах основных объемов единым лучковым полуналичником-перемышкой и профилированными подоконными полками; слуховое окно на восточном щипце обрамлено широким наличником простого профиля с рельефно выделенной перемышкой и верхней частью боковин; клинчато рустованные перемышки наличников окон с арочными завершениями на фасадах промежуточного объема;

- композиция и архитектурно-художественное оформление фасадов тамбура парадного входа: короткие трехчетвертные колонны, расположенные в верхней части ребер граненого объема; горизонтальная тяга на уровне верхней части окон, выделенная тонкими швами; профилированный карниз в завершении;

- композиция и архитектурно-художественное оформление фасадов углового западного портика: фаски на ребрах проемов первого этажа; рельефно выделенная ленточная тяга в основании второго этажа; выделенные тонкими швами тяги на прямоугольных в плане столбах второго этажа, расположенные на уровне соответствующего декора фасадов лицевых фасадов; гладкий фриз и профилированный карниз в завершении фасадов;

- композиция и архитектурно-художественное оформление дворовых фасадов здания: профилированный карниз в завершении фасадов, промежуточный карниз на боковом юго-восточном фасаде юго-восточного объема;

- сохранившиеся композиция и архитектурно-художественное оформление террасы у юго-восточного дворового фасада юго-западного объема:

широкие ленточные тяги на столбах первого этажа;

деревянные ограждения и несущие конструкции второго этажа: филенчатые угловые столбы, нижняя решетка ограды, состоящая из горизонтальных тяг и строенных плашек, соединенных единой доской в верхней части, верхняя декоративная решетка, состоящая из нижней тяги и двух секций с разрывом посередине; промежуточные столбики с перехватами на уровне нижней тяги верхней решетки, фигурные кронштейны, поддерживающие выносной карниз;

- характер обработки фасадной поверхности:

оштукатуренные декоративные элементы;

историческое цветовое оформление лицевых фасадов: декор, выделенный белым цветом, кирпичный цвет основной поверхности стен;

- художественный металл: балконная решетка на северной оси северо-восточного фасада восточного основного объема, состоящая из горизонтальных тяг и вертикальных опорных прутьев, между которыми расположены строенные промежуточные вертикальные прутья, разделяющие лекально выгнутые отображенные элементы с прямоугольной плашкой на верхних концах, расположенной между второй и третьей верхними тягами; решетка в ограждении второго этажа портика, повторяющая мотив балконной решетки в упрощенном виде – без лекальных элементов;

- перекрытие помещений первого этажа основных объемов ребристыми

сводами;

- историческая планировка в капитальных стенах, выделяющих объемы; западный и восточный основные объемы разделены продольными капитальными стенами на лицевые и дворовые части, в дворовых частях объемы лестниц выделены поперечными капитальными стенами;

- конструкции и материал перекрытий помещений первого этажа: ребристые своды по металлическим направляющим;

- местоположение, конструкции, материал парадной лестницы, расположенной в промежуточном объеме, двухмаршевой с поворотом на 180°, бетонной по металлическим балкам; входная ступень нижнего марша с круглым боковым выступом;

- характер оформления помещения парадной лестницы тонкими профилированными потолочными тягами;

- характер заполнения бывшего балконного дверного проема: филенчатая двустворчатая двойная дверь со световыми филенками и световой фрамугой;

- сохранившееся оформление интерьеров первого этажа: проемы в поперечных капитальных стенах повышенные с арочными перемычками; характер оформления лотков сводов в помещениях тонкими штукатурными тягами по периметру; характер карнизных и потолочных штукатурных тяг; характер заполнения проема между тамбуром парадного входа и промежуточными объемом, двухпольного, филенчатого, с каннелированной нижней крупной филенкой; сохранившееся подлинное заполнение дверного проема между коридором и помещением первого этажа – двухпольная филенчатая дверь с каннелированной крупной вертикальной нижней филенкой;

- сохранившееся оформление интерьеров второго этажа: подлинные филечатые дверные коробки, характер профилированных потолочных и карнизных тяг;

- сохранившиеся прямые и угловые печи, облицованные большемерными гладкими изразцами, с исторической металлической фурнитурой в помещениях первого и второго этажей.

Схема расположения объемов и элементов предмета охраны объекта культурного наследия местного (муниципального) значения (памятника) «Здание конторы фабрики «Рольма» с квартирами служащих», 1908 г. (Ярославская область, г. Ростов, ул. Пролетарская, д. 86), приведена в приложении к настоящему предмету охраны.

СХЕМА
расположения объемов и элементов предмета охраны объекта
культурного наследия местного (муниципального) значения
(памятника) «Здание конторы фабрики «Рольма» с квартирами
служащих», 1908 г. (Ярославская область, г. Ростов,
ул. Пролетарская, д. 86)



Условные обозначения

1. Западный основной объем
2. Восточный основной объем
3. Юго-западный объем (3а – терраса)
4. Юго-восточный объем
5. Промежуточный объем
6. Тамбур парадного входа
7. Угловой портик
- Лицевые фасады