



ЗАРЕГИСТРИРОВАН

24.11.2023

с присвоением регистрационного номера

36-14079

## ГОСУДАРСТВЕННАЯ СЛУЖБА ОХРАНЫ ОБЪЕКТОВ КУЛЬТУРНОГО НАСЛЕДИЯ ЯРОСЛАВСКОЙ ОБЛАСТИ

### П Р И К А З

от 16.11.2023 № 138  
г. Ярославль

О включении выявленного  
объекта культурного наследия  
в единый государственный реестр  
объектов культурного наследия  
(памятников истории и культуры)  
народов Российской Федерации

В соответствии со статьями 3.1, 18, 33 Федерального закона от 25 июня 2002 года № 73-ФЗ «Об объектах культурного наследия (памятниках истории и культуры) народов Российской Федерации», Положением о государственной службе охраны объектов культурного наследия Ярославской области, утвержденным постановлением Правительства области от 17.06.2015 № 659-п «О государственной службе охраны объектов культурного наследия Ярославской области», на основании акта государственной историко-культурной экспертизы от 25.09.2023  
ГОСУДАРСТВЕННАЯ СЛУЖБА ОХРАНЫ ОБЪЕКТОВ КУЛЬТУРНОГО НАСЛЕДИЯ ЯРОСЛАВСКОЙ ОБЛАСТИ ПРИКАЗЫВАЕТ:

1. Включить в единый государственный реестр объектов культурного наследия (памятников истории и культуры) народов Российской Федерации выявленный объект культурного наследия «Церковь Рождества Богородицы», 1782 г. (Ярославская область, г. Гаврилов-Ям, ул. Заречная), в качестве объекта культурного наследия местного (муниципального) значения (памятника) «Церковь Рождества Богородицы с приделом святителя Тихона Амафунтского», 1782 г., 1876 г., 1880 г. (Ярославская область, г. Гаврилов-Ям, ул. Заречная).

2. Утвердить прилагаемые:

- границы территории объекта культурного наследия местного (муниципального) значения (памятника) «Церковь Рождества Богородицы с приделом святителя Тихона Амафунтского», 1782 г., 1876 г., 1880 г. (Ярославская область, г. Гаврилов-Ям, ул. Заречная);

- предмет охраны объекта культурного наследия местного (муниципального) значения (памятника) «Церковь Рождества Богородицы с приделом святителя Тихона Амафунтского», 1782 г., 1876 г., 1880 г. (Ярославская область, г. Гаврилов-Ям, ул. Заречная).

3. Контроль за исполнением приказа возложить на начальника отдела разрешительной документации и учета объектов культурного наследия службы Крылову Н.Н.

4. Приказ вступает в силу со дня его официального опубликования.

Руководитель службы

A handwritten signature in blue ink, appearing to be 'A.S. Rozhkova', written in a cursive style.

А.С. Рожкова

УТВЕРЖДЕНЫ

приказом государственной  
службы охраны объектов  
культурного наследия

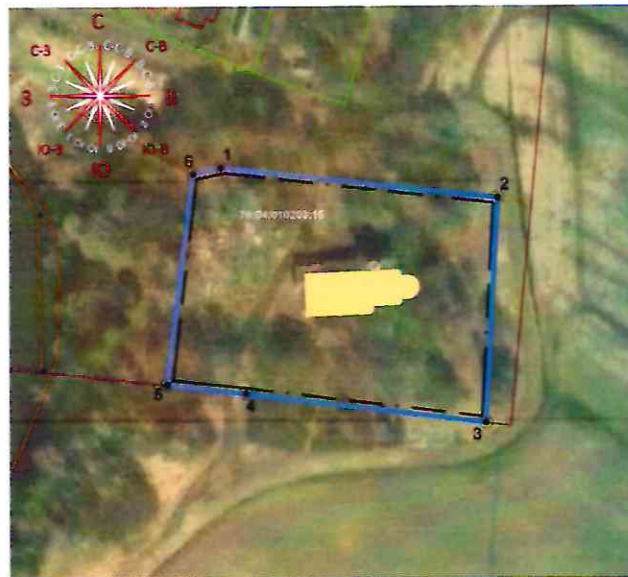
Ярославской области

от 16.11.2023 № 138

### ГРАНИЦЫ ТЕРРИТОРИИ

объекта культурного наследия местного (муниципального) значения  
(памятника) «Церковь Рождества Богородицы с приделом святителя  
Тихона Амафунтского», 1782 г., 1876 г., 1880 г. (Ярославская область,  
г. Гаврилов-Ям, ул. Заречная)

1. Схема границ территории объекта культурного наследия.



2. Координаты характерных (поворотных) точек границ территории  
объекта культурного наследия.

Номер характерной (поворотной) точки	Координаты характерных (поворотных) точек (система координат МСК-76)	
	X	Y
1	2	3
1	342704,95	1330608,87
2	342695,27	1330696,37
3	342624,32	1330692,59
4	342633,55	1330616,72
5	342636,24	1330591,80
6	342702,89	1330600,11
1	342704,95	1330608,87



### 3. Режим использования территории объекта культурного наследия.

На территории объекта культурного наследия разрешаются:

- проведение работ по сохранению объекта культурного наследия (меры, направленные на обеспечение физической сохранности и сохранение историко-культурной ценности объекта культурного наследия, предусматривающие консервацию, ремонт, реставрацию, приспособление объекта культурного наследия для современного использования и включающие в себя научно-исследовательские, изыскательские, проектные и производственные работы, научное руководство проведением работ по сохранению объекта культурного наследия, технический и авторский надзор за проведением данных работ);

- реконструкция, ремонт существующих инженерных коммуникаций, благоустройство, озеленение, установка малых архитектурных форм, информационных знаков и указателей, иная хозяйственная деятельность, не противоречащая требованиям обеспечения сохранности объекта культурного наследия и позволяющая обеспечить функционирование объекта культурного наследия в современных условиях, обеспечивающая недопущение ухудшения состояния территории объекта культурного наследия, поддержание территории объекта культурного наследия в благоустроенном состоянии;

- ведение мониторинга состояния объекта культурного наследия, территории объекта культурного наследия;

- проведение археологических работ.

На территории объекта культурного наследия запрещаются:

- строительство объектов капитального строительства и увеличение объемно-пространственных характеристик существующих на территории памятника объектов капитального строительства;

- проведение земляных, строительных, мелиоративных и иных работ, за исключением работ по сохранению объекта культурного наследия или его отдельных элементов, сохранению историко-градостроительной или природной среды объекта культурного наследия;

- установка рекламных конструкций, распространение наружной рекламы;

- осуществление любых видов деятельности, ухудшающих экологические условия и гидрологический режим на территории объекта культурного наследия, создающих вибрационные нагрузки динамическим воздействием на грунты в зоне их взаимодействия с объектом культурного наследия.

УТВЕРЖДЕН  
приказом государственной  
службы охраны объектов  
культурного наследия  
Ярославской области  
от 16.11.2013 № 138

## ПРЕДМЕТ ОХРАНЫ

**объекта культурного наследия местного (муниципального) значения  
(памятника) «Церковь Рождества Богородицы с приделом святителя  
Тихона Амафунтского», 1782 г., 1876 г., 1880 г.  
(Ярославская область, г. Гаврилов-Ям, ул. Заречная)**

Предметом охраны объекта культурного наследия местного (муниципального) значения (памятника) «Церковь Рождества Богородицы с приделом святителя Тихона Амафунтского», 1782 г., 1876 г., 1880 г. (Ярославская область, г. Гаврилов-Ям, ул. Заречная), являются:

- композиционные особенности здания и его местоположение на высоком правом берегу реки Которосли;

- объемно-пространственная композиция бесстолпного храма, вытянутого с запада на восток и состоящего из пяти частей:

паперти, оформленной портиком с фронтоном на четырех колоннах;

притвора с сохранившимися архитектурно-конструктивными фрагментами колокольни;

асимметрично расположенной трапезной с одной главой над скругленным юго-восточным углом;

двусветного четверика, перекрытого лотковым сводом и увенчанного главой на глухом барабане;

апсиды со скатной крышей;

- конструкции, в том числе:

цоколь с продухами из красного кирпича, оштукатуренный;

капитальные стены всех объемов храма, сложенные из красного кирпича;

форма и габариты двускатной крыши трапезной с главой на скругленном юго-восточном углу, вальмовой крыши четверика с барабаном по центру, скатной крыши апсиды;

внутренние перекрытия: крестовый свод центральной секции притвора, цилиндрические своды боковых секций притвора, сомкнутый свод трапезной, распалубка в скругленном юго-восточном углу трапезной, лотковый свод четверика, конха апсиды;

воздушные металлические связи в своде четверика и арочных проемах, соединяющих трапезную с четвериком и четверик с алтарем;

форма, габариты и местоположение исторических дверных и оконных проемов (в том числе заложенных) в притворе, трапезной, четверике и апсиде, арочные проемы между трапезной и четвериком, четвериком и алтарем;



- элементы отделки фасадов и крыши, в том числе:  
 характер покрытия кровель – металл на фальцевом соединении;  
 характер отделки поверхности стен: штукатурка, фасадная краска;  
 форма и габариты фронтона паперти, опирающегося на четыре дорические колонны;

характер декора фронтона: профилированные карнизы, архитрав, декорированный дентикулами, тимпан, оформленный профилированным трехчастным кокошником с киотами, над центральным из которых кирпичной кладкой выложен равноконечный (греческий) крест;

характер и рисунок исторического столярного заполнения и фурнитуры;  
 форма, габариты и местоположение пилястр на фасадах, в том числе парных пилястр, выделяющих окна притвора на северном и южном фасадах, пилястр на скошенных углах и в простенках между осями окон четверика, пилястр, выделяющих скругленный юго-восточный угол трапезной, апсиду, а также простенки между окнами апсиды;

форма, габариты и характер оформления венчающего профилированного карниза, дополненного на паперти, стенах притвора и трапезной рядом крупных дентикулов;

- характер кирпичного декора оконных проемов:

лучковые сандрики, замковые камни клинчатых перемычек, наличники с ушками и подоконные карнизы окон северного и южного фасадов притвора;

замковые камни клинчатых перемычек окон трапезной;

лучковые сандрики, наличники с ушками, подоконные карнизы на кронштейнах окон четверика;

полуциркульные бровки, веерные замки лучковых перемычек, наличники с ушками, подоконные карнизы на кронштейнах окон апсиды и скругленного юго-восточного угла трапезной;

волнисто-ромбические решетки оконных проемов;

характер декора кованого козырька над наружным входом в четверик (северный фасад): орнаменты в виде завитков, лапчатый (тамплиерский) крест, вписанный в круг, из которого выходит копьеобразное навершие с расходящимися завитками;

- характер отделки и декоративных элементов интерьеров, в том числе:

форма и габариты солеи с тремя ступенями между четвериком и алтарем;

ниши-киоты в стенах притвора, трапезной и алтаря;

- художественное оформление интерьеров, в том числе:

фрагменты монументальной живописи, сохранившиеся на сводах четверика и конхе алтаря;

историческое расположение сюжетов на своде четверика: сюжета «Избиение младенцев» – на западном лотке свода, сюжета «Рождество Христово» – на северном лотке свода;

историческое расположение сюжета «Тайная вечеря» на конхе апсиды.