



ЗАРЕГИСТРИРОВАНО

23.01.2024

с присвоением регистрационного номера

36-14495

# ГОСУДАРСТВЕННАЯ СЛУЖБА ОХРАНЫ ОБЪЕКТОВ КУЛЬТУРНОГО НАСЛЕДИЯ ЯРОСЛАВСКОЙ ОБЛАСТИ

## П Р И К А З

от 22.01.2024 № 10  
г. Ярославль

О включении выявленного  
объекта культурного  
наследия в единый  
государственный реестр  
объектов культурного  
наследия (памятников  
истории и культуры) народов  
Российской Федерации

В соответствии со статьями 3.1, 18, 33 Федерального закона от 25 июня 2002 года № 73-ФЗ «Об объектах культурного наследия (памятниках истории и культуры) народов Российской Федерации», Положением о государственной службе охраны объектов культурного наследия Ярославской области, утвержденным постановлением Правительства области от 17.06.2015 № 659-п «О государственной службе охраны объектов культурного наследия Ярославской области», на основании акта государственной историко-культурной экспертизы от 22.12.2023

**ГОСУДАРСТВЕННАЯ СЛУЖБА ОХРАНЫ ОБЪЕКТОВ КУЛЬТУРНОГО НАСЛЕДИЯ ЯРОСЛАВСКОЙ ОБЛАСТИ ПРИКАЗЫВАЕТ:**

1. Включить в единый государственный реестр объектов культурного наследия (памятников истории и культуры) народов Российской Федерации выявленный объект культурного наследия «Дом купца Вороходина», вторая половина XIX в. (Ярославская область, г. Данилов, ул. Карла Маркса, д. 32/24), в качестве объекта культурного наследия местного (муниципального) значения (памятника) «Доходный дом», начало XIX в., вторая половина XIX в., начало XX в. (Ярославская область, г. Данилов, ул. Карла Маркса, д. 32/24).

2. Утвердить прилагаемые:

- границы территории объекта культурного наследия местного (муниципального) значения (памятника) «Доходный дом», начало XIX в.,

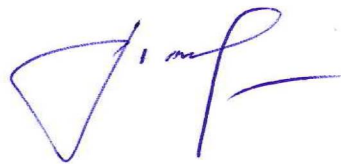
вторая половина XIX в., начало XX в. (Ярославская область, г. Данилов, ул. Карла Маркса, д. 32/24);

- предмет охраны объекта культурного наследия местного (муниципального) значения (памятника) «Доходный дом», начало XIX в., вторая половина XIX в., начало XX в. (Ярославская область, г. Данилов, ул. Карла Маркса, д. 32/24).

3. Контроль за исполнением приказа возложить на начальника отдела разрешительной документации и учета объектов культурного наследия службы Крылову Н.Н.

4. Приказ вступает в силу со дня его официального опубликования.

Руководитель службы

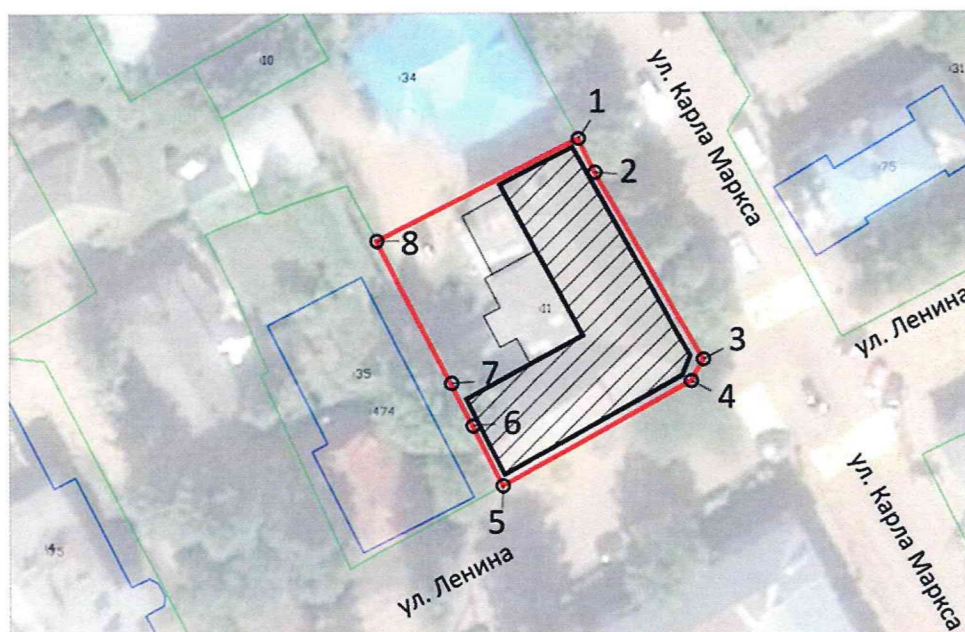


А.С. Рожкова

УТВЕРЖДЕНЫ  
приказом государственной  
службы охраны объектов  
культурного наследия  
Ярославской области  
от 22.01.2024 № 10

**ГРАНИЦЫ ТЕРРИТОРИИ**  
**объекта культурного наследия местного (муниципального) значения**  
**(памятника) «Доходный дом», начало XIX в.,**  
**вторая половина XIX в., начало XX в. (Ярославская область, г. Данилов,**  
**ул. Карла Маркса, д. 32/24)**

1. Схема границ территории объекта культурного наследия.



2. Координаты характерных (поворотных) точек границ территории объекта культурного наследия.

Номер характерной (поворотной) точки	Координаты характерных (поворотных) точек (система координат МСК-76)	
	X	Y
1	2	3
1	438460,03	2169108,45
2	438455,69	2169110,54
3	438431,69	2169124,36
4	438428,88	2169122,82
5	438415,57	2169098,77



1	2	3
6	438423,24	2169094,95
7	438446,93	2169082,69
8	438460,03	2169108,45
1	438460,03	2169108,45

### 3. Режим использования территории объекта культурного наследия.

На территории объекта культурного наследия разрешаются:

- проведение работ по сохранению объекта культурного наследия (меры, направленные на обеспечение физической сохранности и сохранение историко-культурной ценности объекта культурного наследия, предусматривающие консервацию, ремонт, реставрацию, приспособление объекта культурного наследия для современного использования и включающие в себя научно-исследовательские, изыскательские, проектные и производственные работы, научное руководство проведением работ по сохранению объекта культурного наследия, технический и авторский надзор за проведением данных работ);

- реконструкция, ремонт существующих инженерных коммуникаций, благоустройство, озеленение, установка малых архитектурных форм, информационных знаков и указателей, иная хозяйственная деятельность, не противоречащая требованиям обеспечения сохранности объекта культурного наследия и позволяющая обеспечить функционирование объекта культурного наследия в современных условиях, обеспечивающая недопущение ухудшения состояния территории объекта культурного наследия, поддержание территории объекта культурного наследия в благоустроенном состоянии;

- ведение мониторинга состояния объекта культурного наследия, территории объекта культурного наследия;

- проведение археологических работ.

На территории объекта культурного наследия запрещаются:

- строительство объектов капитального строительства и увеличение объемно-пространственных характеристик существующих на территории памятника объектов капитального строительства;

- проведение земляных, строительных, мелиоративных и иных работ, за исключением работ по сохранению объекта культурного наследия или его отдельных элементов, сохранению историко-градостроительной или природной среды объекта культурного наследия;

- установка рекламных конструкций, распространение наружной рекламы;

- осуществление любых видов деятельности, ухудшающих экологические условия и гидрологический режим на территории объекта культурного наследия, создающих вибрационные нагрузки динамическим воздействием на грунты в зоне их взаимодействия с объектом культурного наследия.

УТВЕРЖДЕН  
приказом государственной  
службы охраны объектов  
культурного наследия  
Ярославской области  
от 22.01.2024 № 10

## ПРЕДМЕТ ОХРАНЫ

**объекта культурного наследия местного (муниципального)  
значения (памятника) «Доходный дом», начало XIX в.,  
вторая половина XIX в., начало XX в. (Ярославская область,  
г. Данилов, ул. Карла Маркса, д. 32/24)**

Предметом охраны объекта культурного наследия местного (муниципального) значения (памятника) «Доходный дом», начало XIX в., вторая половина XIX в., начало XX в. (Ярославская область, г. Данилов, ул. Карла Маркса, д. 32/24), являются:

- местоположение, градостроительное значение и композиционные характеристики здания, формирующего угол квартала, спланированного регулярным планом города Данилова 1780 года, на пересечении улиц Ленина и Карла Маркса;

- историческая объемно-пространственная композиция Г-образного двухэтажного здания со срезанным восточным углом, покрытого вальмовой крышей, состоящего из двух объемов, пристроенных друг к другу под прямым углом: первый объем (юго-западный) расположен по оси юго-запад – северо-восток вдоль улицы Ленина, второй (северо-восточный) – по оси северо-запад – юго-восток вдоль улицы Карла Маркса и улицы Ленина (пристройки со стороны двора, выполненные из силикатного кирпича, предметом охраны не являются);

- цоколь, выделенный конструктивно на юго-восточном фасаде;

- несущие капитальные стены, сложенные из красного керамического кирпича способом верстовой кладки;

- форма, габариты и местоположение исторических оконных и дверных проемов на лицевых южном и восточном фасадах здания (в том числе заложенных);

- форма, габариты исторической крыши: двускатной на юго-западном объеме, вальмовой – на северо-восточном объеме; характер исторического материала кровельного покрытия – металлический лист на фальцевом соединении; подшивной карниз крыши;

- характер обработки фасадной поверхности: оштукатуренные и окрашенные поверхности стен лицевых южного, восточного и северного фасадов; колористическое решение фасадов (уточняется методами научной реставрации);



- сводчатое перекрытие в помещениях первого этажа юго-западной части здания;

- композиция и архитектурно-художественное оформление лицевых фасадов углового северо-восточного объема: рамочные профилированные наличники окон, на втором этаже декорированные прямыми штукатурными сандриками на кронштейнах, широкий междуэтажный пояс, обрамленный междуэтажным карнизом и подоконной полкой окон второго этажа и раскрепованный подоконными филенками с прямоугольными горизонтальными нишами; венчающий ступенчатый карниз;

- композиция и архитектурно-художественное оформление лицевого фасада юго-западного объема: слабо выделенные фланкирующие ризалиты, фиксирующие исторические габариты здания, шириной в одну ось, характер исторического оформления проемов первого этажа в виде разорванных лучковых архивольтов с рельефно выделенным замковым камнем; прямые сандрики оконных проемов второго этажа; широкий междуэтажный пояс, обрамленный междуэтажным карнизом и подоконным карнизом окон второго этажа, раскрепованный выступами в угловых частях ризалитов; профилированный венчающий карниз;

- пространственно-планировочная структура интерьера в капитальных стенах и перекрытиях; кирпичные печные дымоходы, их местоположение, конфигурация, оформление; металлические печные вьюшки.