



ГОСУДАРСТВЕННАЯ СЛУЖБА ОХРАНЫ ОБЪЕКТОВ КУЛЬТУРНОГО НАСЛЕДИЯ ЯРОСЛАВСКОЙ ОБЛАСТИ

П Р И К А З

от 29.01.2024 № 12
г. Ярославль

О включении выявленного
объекта культурного наследия
в единый государственный реестр
объектов культурного наследия
(памятников истории и культуры)
народов Российской Федерации

В соответствии со статьями 3.1, 18, 33 Федерального закона от 25 июня 2002 года № 73-ФЗ «Об объектах культурного наследия (памятниках истории и культуры) народов Российской Федерации», Положением о государственной службе охраны объектов культурного наследия Ярославской области, утвержденным постановлением Правительства области от 17.06.2015 № 659-п «О государственной службе охраны объектов культурного наследия Ярославской области», на основании акта государственной историко-культурной экспертизы от 16.12.2023

ГОСУДАРСТВЕННАЯ СЛУЖБА ОХРАНЫ ОБЪЕКТОВ КУЛЬТУРНОГО
НАСЛЕДИЯ ЯРОСЛАВСКОЙ ОБЛАСТИ ПРИКАЗЫВАЕТ:

1. Включить в единый государственный реестр объектов культурного наследия (памятников истории и культуры) народов Российской Федерации выявленный объект культурного наследия «Дом Сыроежиных», 1830-е гг. – 1900-е гг. (Ярославская область, г. Рыбинск, ул. Бульварная, д. 12), в качестве объекта культурного наследия местного (муниципального) значения (памятника) «Дом купцов Сыроежиных», начало XIX в., середина XIX в., начало 1870-х гг., 1914 – 1916 гг. (Ярославская область, г. Рыбинск, ул. Бульварная, д. 12).

2. Утвердить прилагаемые:

- границы территории объекта культурного наследия местного (муниципального) значения (памятника) «Дом купцов Сыроежиных», начало XIX в., середина XIX в., начало 1870-х гг., 1914 – 1916 гг. (Ярославская

область, г. Рыбинск, ул. Бульварная, д. 12);

- предмет охраны объекта культурного наследия местного (муниципального) значения (памятника) «Дом купцов Сыроежиных», начало XIX в., середина XIX в., начало 1870-х гг., 1914 – 1916 гг. (Ярославская область, г. Рыбинск, ул. Бульварная, д. 12).

3. Контроль за исполнением приказа возложить на начальника отдела разрешительной документации и учета объектов культурного наследия службы Крылову Н.Н.

4. Приказ вступает в силу со дня его официального опубликования.

Руководитель службы



А.С. Рожкова

УТВЕРЖДЕНЫ
приказом государственной
службы охраны объектов
культурного наследия
Ярославской области
от 29.01.2024 № 12

ГРАНИЦЫ ТЕРРИТОРИИ
объекта культурного наследия местного (муниципального) значения
(памятника) «Дом купцов Сыроежиных», начало XIX в.,
середина XIX в., начало 1870-х гг., 1914 – 1916 гг.
(Ярославская область, г. Рыбинск, ул. Бульварная, д. 12)

1. Схема границ территории объекта культурного наследия.



2. Координаты характерных (поворотных) точек границ территории объекта культурного наследия.

Номер характерной (поворотной) точки	Координаты характерных (поворотных) точек (система координат МСК-76)	
	X	Y
1	2	3
1	421899.62	1268121.60
2	421920.68	1268113.12
3	421936.73	1268100.26
4	421944.51	1268094.53

1	2	3
5	421953.37	1268111.09
6	421941.80	1268117.44
7	421942.40	1268118.83
8	421916.86	1268134.03
9	421905.68	1268138.48
1	421899.62	1268121.60

3. Режим использования территории объекта культурного наследия.

На территории объекта культурного наследия разрешаются:

- проведение работ по сохранению объекта культурного наследия (меры, направленные на обеспечение физической сохранности и сохранение историко-культурной ценности объекта культурного наследия, предусматривающие консервацию, ремонт, реставрацию, приспособление объекта культурного наследия для современного использования и включающие в себя научно-исследовательские, изыскательские, проектные и производственные работы, научное руководство проведением работ по сохранению объекта культурного наследия, технический и авторский надзор за проведением данных работ);

- реконструкция, ремонт существующих инженерных коммуникаций, благоустройство, озеленение, установка малых архитектурных форм, информационных знаков и указателей, иная хозяйственная деятельность, не противоречащая требованиям обеспечения сохранности объекта культурного наследия и позволяющая обеспечить функционирование объекта культурного наследия в современных условиях, обеспечивающая недопущение ухудшения состояния территории объекта культурного наследия, поддержание территории объекта культурного наследия в благоустроенном состоянии;

- ведение мониторинга состояния объекта культурного наследия, территории объекта культурного наследия;

- проведение археологических работ.

На территории объекта культурного наследия запрещаются:

- строительство объектов капитального строительства и увеличение объемно-пространственных характеристик существующих на территории памятника объектов капитального строительства;

- проведение земляных, строительных, мелиоративных и иных работ, за исключением работ по сохранению объекта культурного наследия или его отдельных элементов, сохранению историко-градостроительной или природной среды объекта культурного наследия;

- установка рекламных конструкций, распространение наружной рекламы;

- осуществление любых видов деятельности, ухудшающих экологические условия и гидрологический режим на территории объекта культурного наследия, создающих вибрационные нагрузки динамическим воздействием на грунты в зоне их взаимодействия с объектом культурного наследия.

УТВЕРЖДЕН
приказом государственной
службы охраны объектов
культурного наследия
Ярославской области
от 29.01.2024 № 12

ПРЕДМЕТ ОХРАНЫ

**объекта культурного наследия местного (муниципального) значения
(памятника) «Дом купцов Сыроежиных»,
начало XIX в., середина XIX в., начало 1870-х гг., 1914 – 1916 гг.
(Ярославская область, г. Рыбинск, ул. Бульварная, д. 12)**

Предметом охраны объекта культурного наследия местного (муниципального) значения (памятника) «Дом купцов Сыроежиных», начало XIX в., середина XIX в., начало 1870-х гг., 1914 – 1916 гг. (Ярославская область, г. Рыбинск, ул. Бульварная, д. 12), являются:

- местоположение и композиционные особенности здания, участвующего в формировании южной границы исторического квартала № 11 (12), ограниченного с запада Стоялой, с юга Бульварной улицами, с востока Преображенским, с севера Вознесенским переулками, и линии разреженной застройки северной стороны Бульварной улицы;

- объемно-пространственная композиция здания, состоящего из четырех разновременных объемов, последовательно расположенных по оси север – юг из которых лицевой (первоначальный) – прямоугольный, близкий к квадрату в плане двухэтажный с цокольным этажом, перекрытый прямой трехскатной вальмовой крышей; к северному фасаду лицевого объема примыкает двухэтажный г-образный в плане объем второй половины XIX века с проездной аркой западного крыла (перекрыт прямой крышей на три ската с фронтоном на западном фасаде); к северному фасаду указанного г-образного объема пристроен прямоугольный, вытянутый по оси север – юг двухэтажный объем со скругленным северо-западным углом (перекрыт крышей на один скат); к северному фасаду третьего объема примыкает узкая вытянутая по оси север – юг прямоугольная в плане двухэтажная пристройка с северным и восточным брандмауэрными фасадами, перекрытая крышей на один скат; характер кровельного покрытия уточняется методами научной реставрации;

- местоположение, габариты, конфигурация и оформление исторических оконных и дверных проемов на фасадах здания: прямоугольные окна с арочной перемычкой второго этажа, прямоугольные окна с клинчатой перемычкой на фасадах (за исключением окон восточного фасада), прямоугольные дверные проемы на западном фасаде; местоположение, габариты, конфигурация и оформление оконных проемов северного фасада г-образной пристройки уточняется методами научной реставрации;

- композиция и архитектурно-художественное оформление лицевого (южного) фасада основного объема:

центральный плоский ризалит в три световых оси;

цоколь, облицованный блоками белого камня, рельефно не выделенный;

раскрепованный профилированный междуэтажный пояс;

широкий раскрепованный профилированный венчающий карниз с подшивным карнизом большого выноса;

оформление прямоугольных оконных проемов первого этажа трехсторонними профилированными наличниками с плоскими замковыми камнями над ними, украшенными маскаронами и профилированными подоконниками (фото 1):



Фото 1

ниша и широкая профилированная подоконная филенка центрального окна (фото 2):



Фото 2

оформление прямоугольных с арочными перемычками оконных проемов второго этажа профилированными подоконниками и наличниками в виде профилированного классического портала, завершено лепным декором растительного орнамента с центральными розетками из завитков и листьев аканта, заходящим на венчающий карниз (фото 3):



Фото 3

фрагмент фриза сложного растительного орнамента над междуэтажным поясом (фото 4):



Фото 4

- композиция и архитектурно-художественное оформление западного фасада:

оформление оконных проемов первого этажа основного объема и, частично, г-образной пристройки трехсторонними профилированными наличниками (фото 5):



Фото 5

оформление прямоугольных оконных проемов пристроек широкими рамочными наличниками в стилистике модерна – с оштукатуренными «под шубу» горизонтальными сторонами и боковинами с вертикальными декоративными желобками, обрамленными сверху и снизу квадратами в форме «бриллиантового» руста (в некоторых проемах штукатурка «под шубу» нижней планки отсутствует) (фото 6):



Фото 6

венчающий карниз западного фасада основного объема, аналогичный карнизу лицевого фасада;

широкий карниз с деревянным подшивным карнизом по периметру пристройки второй половины XIX в.;

лепной профилированный пояс над окнами второго этажа;

низкий рельефно выделенный цоколь объема со скругленным углом;

обрамление ребер перемычек арочного проезда валиками;

- характер обработки фасадной поверхности: оштукатуренные южный и западный фасады; обработка фасадной поверхности восточного и северного фасадов, а также историческое колористическое решение фасадов уточняются методами научной реставрации;

- характер исторической расстекловки прямоугольных и прямоугольных с арочной перемычкой оконных проемов лицевого и западного фасадов;

- филенчатые двойные входные двери в арочном проезде с узкой цельной остекленной фрамугой, оформленные в стилистике модерна: с квадратной нижней филенкой, прямоугольной с лучковым завершением средней филенкой, украшенной по углам цветочными розетками и парными фигурными накладками с вертикальными декоративными желобками в верхней части (фото 7):



Фото 7

- историческая планировка в капитальных стенах;

- бетонная лестница со сборным ограждением из металлопроката: прута квадратного сечения и полос с декоративными накладками в стилистике модерна;

- филенчатые двери (в помещениях первого этажа с филенками стрельчатой формы) (фото 8):



Фото 8

- филенчатые двери (в помещениях второго этажа) (фото 9, 10):



Фото 9



Фото 10

- сохранившиеся фрагменты метлахского плиточного покрытия лестничных площадок;

- сохранившиеся фрагменты наборного паркета диагональной укладки в помещении второго этажа;

- сохранившиеся фрагменты лепных потолочных карнизов и потолочных розеток сложного растительного орнамента в помещениях второго этажа (фото 11, 12):

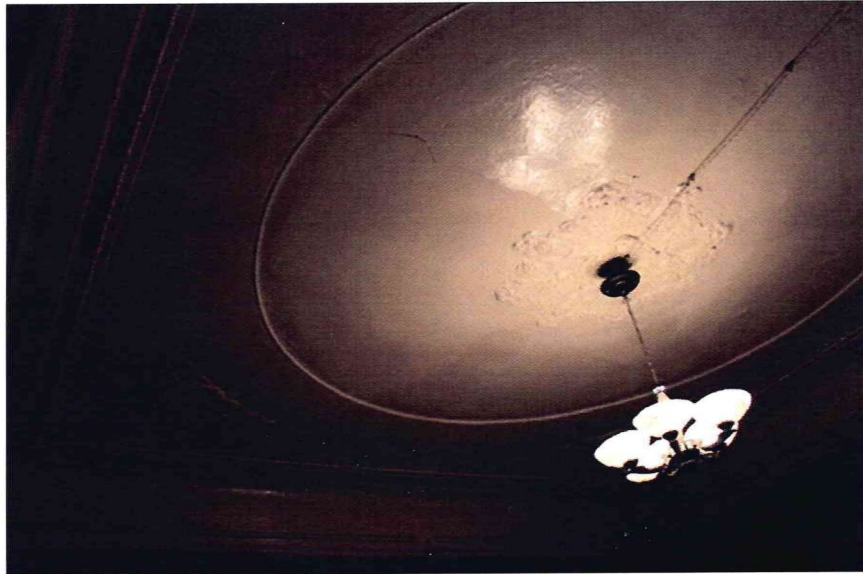


Фото 11



Фото 12

- исторический кирпич с клеймом «Сухов».