



ГОСУДАРСТВЕННАЯ СЛУЖБА ОХРАНЫ ОБЪЕКТОВ КУЛЬТУРНОГО НАСЛЕДИЯ ЯРОСЛАВСКОЙ ОБЛАСТИ

П Р И К А З

от 20.06.2024 № 120
г. Ярославль

О включении выявленного объекта культурного наследия и об отказе во включении выявленных объектов культурного наследия в единый государственный реестр объектов культурного наследия (памятников истории и культуры) народов Российской Федерации

В соответствии со статьями 3.1, 18, 33 Федерального закона от 25 июня 2002 года № 73-ФЗ «Об объектах культурного наследия (памятниках истории и культуры) народов Российской Федерации», Положением о государственной службе охраны объектов культурного наследия Ярославской области, утвержденным постановлением Правительства Ярославской области от 17.06.2015 № 659-п «О государственной службе охраны объектов культурного наследия Ярославской области», на основании акта государственной историко-культурной экспертизы от 07.06.2024

ГОСУДАРСТВЕННАЯ СЛУЖБА ОХРАНЫ ОБЪЕКТОВ КУЛЬТУРНОГО НАСЛЕДИЯ ЯРОСЛАВСКОЙ ОБЛАСТИ ПРИКАЗЫВАЕТ:

1. Включить в единый государственный реестр объектов культурного наследия (памятников истории и культуры) народов Российской Федерации выявленный объект культурного наследия «Храмовый ансамбль: церковь Владимирской Богоматери», 1783 г. – 1800 г. (Ярославская область, Угличский район, с. Дуброво), в качестве объекта культурного наследия регионального значения (памятника) «Церковь Николая Чудотворца и Владимирской иконы Богородицы с колокольней», 1783, 1791, 1853 гг., конец XIX – начало XX вв. (Ярославская область, Угличский район, с. Дуброво, д. 27).

2. Утвердить прилагаемые:

- границы территории объекта культурного наследия регионального

значения (памятника) «Церковь Николая Чудотворца и Владимирской иконы Богородицы с колокольней», 1783, 1791, 1853 гг., конец XIX – начало XX вв. (Ярославская область, Угличский район, с. Дуброво, д. 27);

- предмет охраны объекта культурного наследия регионального значения (памятника) «Церковь Николая Чудотворца и Владимирской иконы Богородицы с колокольней», 1783, 1791, 1853 гг., конец XIX – начало XX вв. (Ярославская область, Угличский район, с. Дуброво, д. 27).

3. Отказать во включении в единый государственный реестр объектов культурного наследия (памятников истории и культуры) народов Российской Федерации выявленного объекта культурного наследия «Храмовый ансамбль», 1780-е гг. – 2-я пол. XIX в. (Ярославская область, Угличский район, с. Дуброво), по причине полной физической утраты объектов, формирующих ансамбль.

4. Отказать во включении в единый государственный реестр объектов культурного наследия (памятников истории и культуры) народов Российской Федерации выявленного объекта культурного наследия «Храмовый ансамбль: сторожка», вторая половина XIX в. (Ярославская область, Угличский район, с. Дуброво), по причине полной физической утраты.

5. Исключить выявленные объекты культурного наследия, указанные в пунктах 3, 4, из перечня выявленных объектов культурного наследия Ярославской области.

6. Контроль за исполнением приказа возложить на начальника отдела разрешительной документации и учета объектов культурного наследия службы Крылову Н.Н.

7. Приказ вступает в силу со дня его официального опубликования.

Заместитель
руководителя службы



Е.Н. Субботина

УТВЕРЖДЕНЫ
приказом государственной
службы охраны объектов
культурного наследия
Ярославской области
от 20.06.2024 № 120

ГРАНИЦЫ ТЕРРИТОРИИ

объекта культурного наследия регионального значения (памятника)
«Церковь Николая Чудотворца и Владимирской иконы Богородицы
с колокольней», 1783, 1791, 1853 гг., конец XIX – начало XX вв.
(Ярославская область, Угличский район, с. Дуброво, д. 27)

1. Схема границ территории объекта культурного наследия.



2. Координаты характерных (поворотных) точек границ территории
объекта культурного наследия.

Номер характерной (поворотной) точки	Координаты характерных (поворотных) точек (система координат МСК-76)	
	X	Y
1	2	3
1	352790.51	1240495.50
2	352766.14	1240514.14
3	352725.66	1240458.45
4	352750.52	1240439.66
1	352790.51	1240495.50

3. Режим использования территории объекта культурного наследия.

На территории объекта культурного наследия разрешаются:

- проведение работ по сохранению объекта культурного наследия (меры, направленные на обеспечение физической сохранности и сохранение историко-культурной ценности объекта культурного наследия, предусматривающие консервацию, ремонт, реставрацию, приспособление объекта культурного наследия для современного использования и включающие в себя научно-исследовательские, изыскательские, проектные и производственные работы, научное руководство проведением работ по сохранению объекта культурного наследия, технический и авторский надзор за проведением таких работ);

- реконструкция, ремонт существующих дорог, инженерных коммуникаций, благоустройство, озеленение, установка малых архитектурных форм, информационных знаков и указателей, иная хозяйственная деятельность, не противоречащая требованиям обеспечения сохранности объекта культурного наследия и позволяющая обеспечить функционирование объекта культурного наследия в современных условиях, обеспечивающая недопущение ухудшения состояния территории объекта культурного наследия, включенного в единый государственный реестр объектов культурного наследия (памятников истории и культуры) народов Российской Федерации, поддержание территории объекта культурного наследия в благоустроенном состоянии;

- ведение мониторинга состояния объекта культурного наследия и территории объекта культурного наследия;

- проведение археологических работ.

На территории объекта культурного наследия запрещаются:

- строительство объектов капитального строительства и увеличение объемно-пространственных характеристик существующих на территории памятника объектов капитального строительства;

- проведение земляных, строительных, мелиоративных работ и иных работ, за исключением работ по сохранению объекта культурного наследия или его отдельных элементов, сохранению историко-градостроительной или природной среды объекта культурного наследия;

- установка рекламных конструкций, распространение наружной рекламы;

- осуществление любых видов деятельности, ухудшающих экологические условия на территории объекта культурного наследия, создающих вибрационные нагрузки динамическим воздействием на грунты в зоне их взаимодействия с объектом культурного наследия.

УТВЕРЖДЕН
приказом государственной
службы охраны объектов
культурного наследия
Ярославской области
от 20.06.2024 № 120

ПРЕДМЕТ ОХРАНЫ

**объекта культурного наследия регионального значения (памятника)
«Церковь Николая Чудотворца и Владимирской иконы Богородицы
с колокольней», 1783, 1791, 1853 гг., конец XIX – начало XX вв.
(Ярославская область, Угличский район, с. Дуброво, д. 27)**

Предметом охраны объекта культурного наследия регионального значения (памятника) «Церковь Николая Чудотворца и Владимирской иконы Богородицы с колокольней», 1783, 1791, 1853 гг., конец XIX – начало XX вв. (Ярославская область, Угличский район, с. Дуброво, д. 27), являются:

- местоположение и градостроительное значение объекта культурного наследия, являющегося градостроительным и композиционным центром села Дуброво, высотной доминантой окрестного ландшафта;

- объёмно-пространственная продольно-осевая композиция двухэтажного храма трапезного типа, представляющего собой вытянутый по оси с юго-запада на северо-восток составной объём, состоящий из пятиярусной колокольни, суженной прямоугольной в плане паперти, равных по ширине прямоугольных в плане притвора, трапезной и четверика (четверик с двусветным вторым этажом и пятиглавием на четырёхскатной крыше) и трёхчастной апсиды из трёх соединённых между собой полукружий;

- цокольные белокаменные плиты первого яруса колокольни, капитальные стены, столпы и своды, сложенные из красного керамического кирпича, и бетонные своды; конструкции, форма и габариты исторических перекрытий зимней церкви: крестовые своды на столпах с подпружными арками в трапезной и четверике, три соединённые между собой конхи в алтаре; конструкции, форма и габариты исторических перекрытий колокольни и летней церкви: крестовый свод нижнего яруса колокольни, цилиндрический свод верхнего яруса паперти, сомкнутые своды притвора, цилиндрический свод центральной секции трапезной и ребристые своды на металлических направляющих («своды Монье») боковых секций трапезной, сомкнутый свод четверика, три соединённые между собой конхи алтаря;

- характер наружного покрытия стен: оштукатуренные и окрашенные поверхности стен;

форма и габариты исторических крыш: общая трёхскатная крыша притвора и трапезной, четырёхскатная крыша четверика; характер исторической крыши апсиды изогнутой колоколообразной формы с горизонтальным уступом посередине; материал исторического кровельного

покрытия – металлические листы на фальцевом соединении; историческая форма и габариты крыш колокольни и паперти (уточняются методами научной реставрации);

- форма, габариты и местоположение исторических дверных и оконных проёмов (в том числе ложных или заложенных): прямоугольные оконные проёмы с лучковыми перемычками зимней церкви (первый этаж), прямоугольные оконные проёмы с клинчатыми перемычками летней церкви (второй этаж), арочные проёмы ярусов колокольни; характер оформления наружных металлических дверей и фурнитуры в притворе летней церкви; характер кованых волнисто-ромбических решёток на окнах;

- композиция колокольни, состоящей из пяти убывающих ярусов: четырех ярусов – прямоугольных в плане со скошенными углами и пятого яруса – ротонды;

- архитектурно-художественное оформление колокольни: пилястры и архивольты с замковыми камнями, обрамляющие арочные проёмы, и круглые ниши, симметрично расположенные по сторонам от проёмов, прямоугольных ярусов колокольни; выступы в основании, широкие фризы и ступенчатые карнизы каждого яруса; горизонтальные прямоугольные филёнки на фризах второго, третьего и четвёртого ярусов; рельефно выделенные импосты световых и ложных арочных проёмов ротонды;

- композиция и архитектурно-художественное оформление фасадов паперти, притвора, трапезной, четверика и апсиды:

гладкие рельефно выделенные обрамления оконных проёмов первого этажа с замковыми камнями, ушками, декорированными гуттами, акцентированные арочными уступчатыми сандриками с плечиками;

кирпичные рамочные наличники оконных проёмов второго этажа с подоконной полочкой, замковым камнем, надоконной филёнкой, увенчанные прямым профилированным сандриком; рамочные наличники оконных проёмов верхнего света второго этажа четверика;

местоположение, форма карнизов, которыми разграничены по горизонтали первый и второй этажи притвора, трапезной, четверика и апсиды, нижний и верхний свет второго этажа четверика;

- материал, форма и характер оформления венчающих карнизов притвора, трапезной и апсиды; антаблемента второго этажа четверика; оформление фриза четверика чередующимися длинными и короткими горизонтальными филёнками;

заглубленные углы притвора и верхнего света второго этажа четверика; лопатки на простенках второго этажа четверика;

фризы и ступенчатые карнизы, которыми увенчаны глухие барабаны главок на крыше четверика; прямоугольные вертикальные филёнки на барабане центральной главки пятиглавия;

- пространственно-планировочная структура в капитальных стенах и перекрытиях: арочные проёмы между внутренними помещениями; воздушные металлические связи; местоположение маршевой лестницы

в паперти, ведущей в летний храм, кирпичная лестница на чердак из притвора летней церкви;

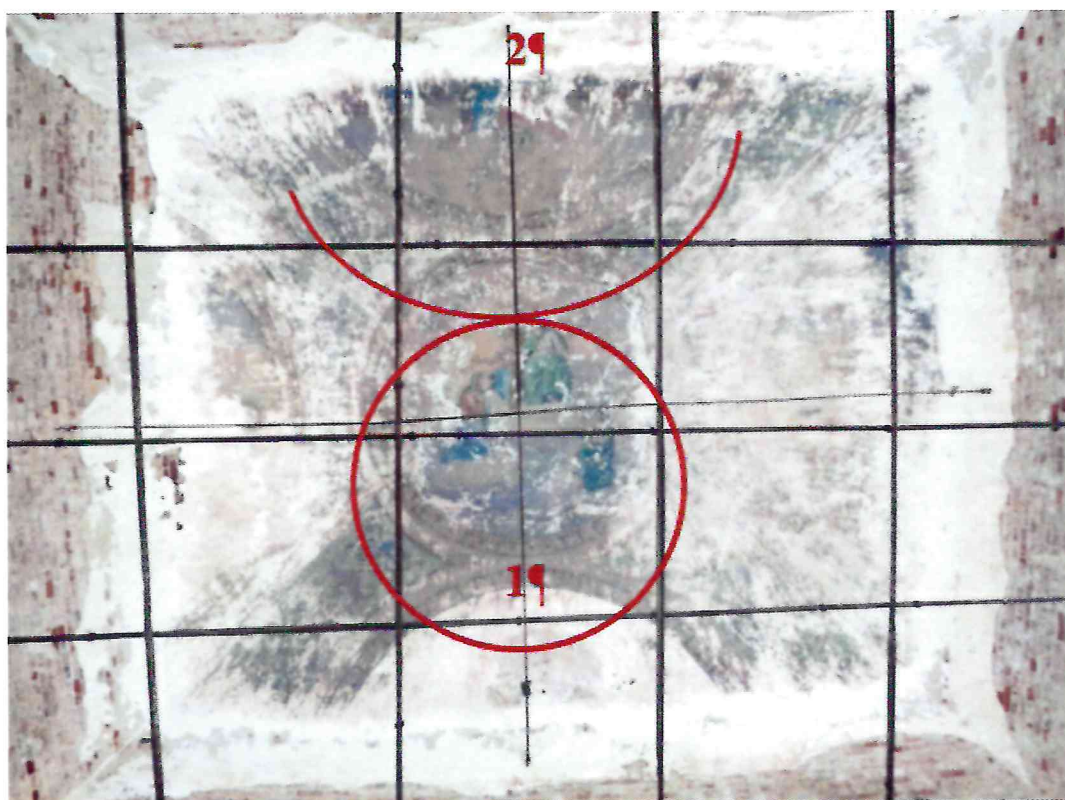
- сюжеты сохранившихся росписей, тип орнаментов и порядок расположения изображений на сомкнутом своде четверика и конхах алтаря летней церкви.

Схема расположения сюжетов монументальной живописи на четверике летней церкви, сводах алтаря летней церкви объекта культурного наследия регионального значения (памятника) «Церковь Николая Чудотворца и Владимирской иконы Богородицы с колокольней», 1783, 1791, 1853 гг., конец XIX – начало XX вв. (Ярославская область, Угличский район, с. Дуброво, д. 27), приведена в приложении к настоящему предмету охраны.

СХЕМА

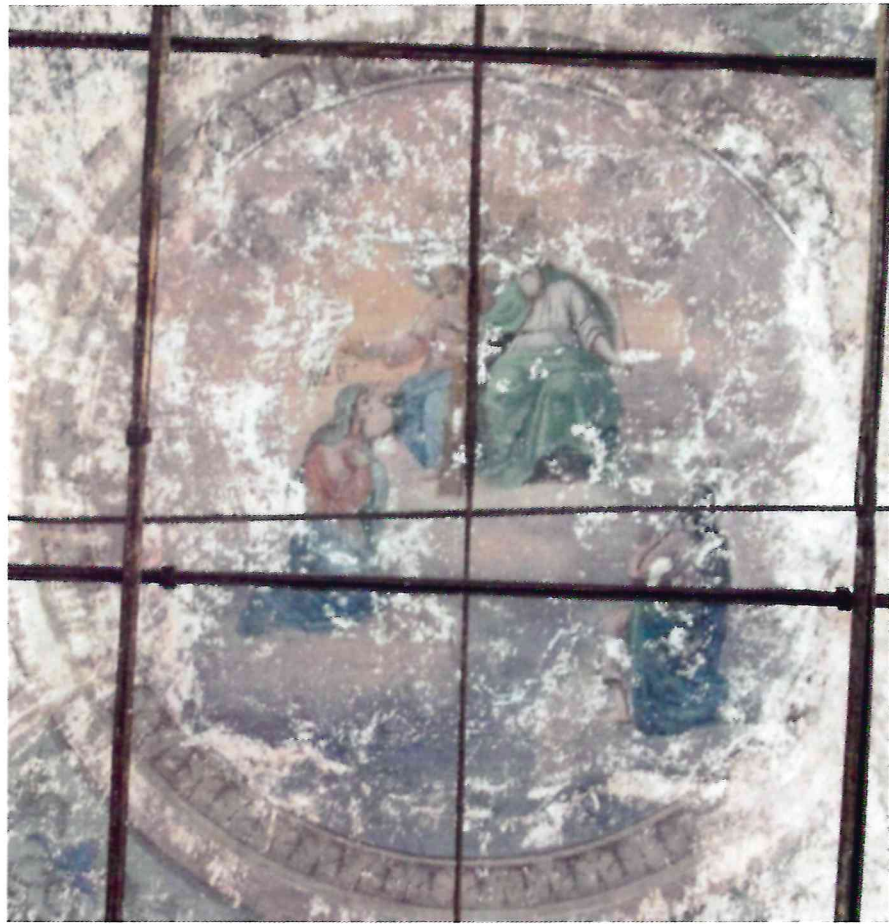
расположения сюжетов монументальной живописи на четверике летней церкви, сводах алтаря летней церкви объекта культурного наследия регионального значения (памятника) «Церковь Николая Чудотворца и Владимирской иконы Богородицы с колокольной», 1783, 1791, 1853 гг., конец XIX – начало XX вв. (Ярославская область, Угличский район, с. Дуброво, д. 27)

Четверик летней церкви



Условные обозначения:

- 1 – Коронование Богородицы
- 2 – Вознесение Богородицы

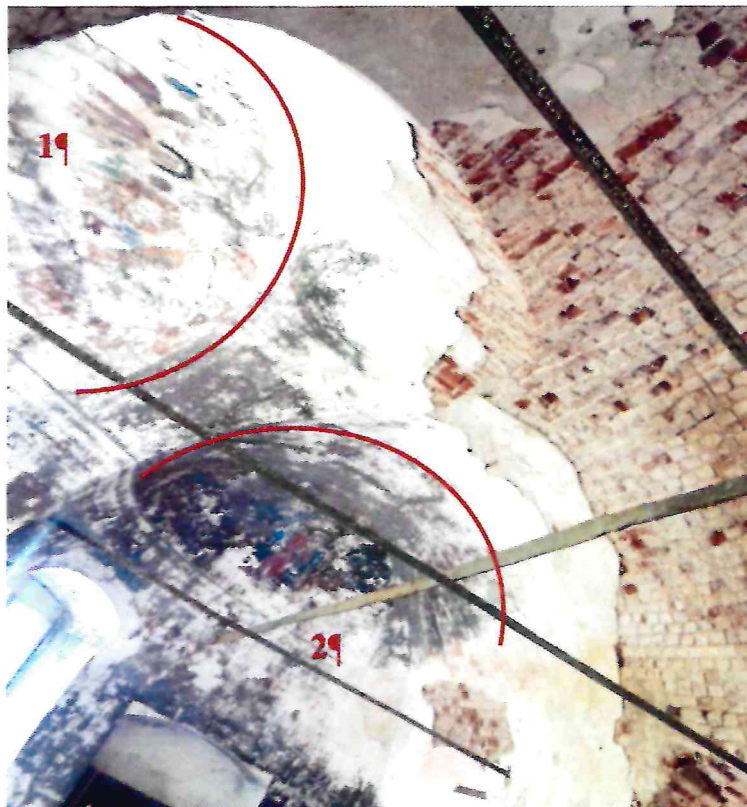


Сюжет 1. Коронование Богородицы.



Сюжет 2. Вознесение Богородицы.

Своды алтаря летней церкви

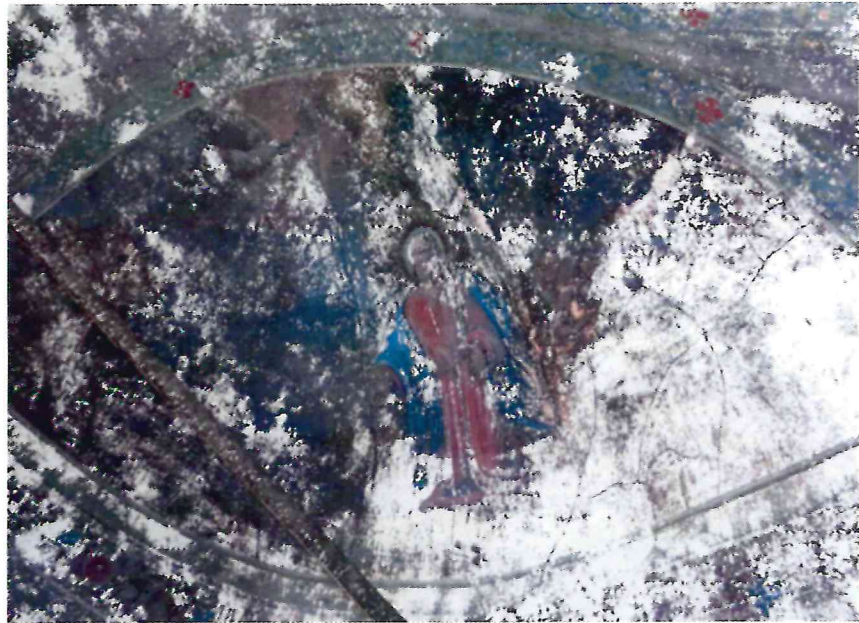


Условные обозначения:

- 1 – Тайная Вечеря
- 2 – Моление о Чаше



Сюжет 1. Тайная вечеря.



Сюжет 2. Моление о Чаше.