



ЗАРЕГИСТРИРОВАН

06.08.2024

С ПРИСВОЕНИЕМ РЕГИСТРАЦИОННОГО НОМЕРА

36-15111

ГОСУДАРСТВЕННАЯ СЛУЖБА ОХРАНЫ ОБЪЕКТОВ КУЛЬТУРНОГО НАСЛЕДИЯ ЯРОСЛАВСКОЙ ОБЛАСТИ

П Р И К А З

от 06.08.2024 № 156
г. Ярославль

О включении выявленного
объекта культурного
наследия в единый
государственный реестр
объектов культурного наследия
(памятников истории и культуры)
народов Российской Федерации
и внесении изменений
в приказ департамента
охраны объектов культурного
наследия Ярославской области
от 23.11.2021 № 124

В соответствии со статьями 3.1, 18, 33 Федерального закона от 25 июня 2002 года № 73-ФЗ «Об объектах культурного наследия (памятниках истории и культуры) народов Российской Федерации», Положением о государственной службе охраны объектов культурного наследия Ярославской области, утвержденным постановлением Правительства Ярославской области от 17.06.2015 № 659-п «О государственной службе охраны объектов культурного наследия Ярославской области», на основании акта государственной историко-культурной экспертизы от 16.06.2024

ГОСУДАРСТВЕННАЯ СЛУЖБА ОХРАНЫ ОБЪЕКТОВ КУЛЬТУРНОГО НАСЛЕДИЯ ЯРОСЛАВСКОЙ ОБЛАСТИ ПРИКАЗЫВАЕТ:

1. Включить в единый государственный реестр объектов культурного наследия (памятников истории и культуры) народов Российской Федерации выявленный объект культурного наследия «Гостиница Градусовых», середина XIX в. (г. Ярославль, Московский просп., д. 14/16), в качестве объекта культурного наследия местного (муниципального) значения (памятника) «Дом Маркеловых – Градусовых с гостиницей», 1840-е гг. (г. Ярославль, Московский просп., д. 14/16).

2. Утвердить прилагаемые:

- границы территории объекта культурного наследия местного (муниципального) значения (памятника) «Дом Маркеловых – Градусовых с гостиницей», 1840-е гг. (г. Ярославль, Московский просп., д. 14/16);

- предмет охраны объекта культурного наследия местного (муниципального) значения (памятника) «Дом Маркеловых – Градусовых с гостиницей», 1840-е гг. (г. Ярославль, Московский просп., д. 14/16).

3. Внести в приказ департамента охраны объектов культурного наследия Ярославской области от 23.11.2021 № 124 «Об утверждении границ территорий выявленных объектов культурного наследия» следующие изменения:

3.1. В преамбуле слово «департаменте» заменить словами «государственной службе».

3.2. Абзац четвертый пункта 1 признать утратившим силу.

3.3. Пункт 2 изложить в следующей редакции:

«2. Контроль за исполнением приказа возложить на начальника отдела разрешительной документации и учета объектов культурного наследия государственной службы охраны объектов культурного наследия Ярославской области Крылову Н.Н.».

3.4. Границы территории выявленного объекта культурного наследия «Гостиница Градусовых», середина XIX в. (г. Ярославль, Московский просп., д. 14/16), утвержденные приказом, признать утратившими силу.

4. Контроль за исполнением приказа возложить на начальника отдела разрешительной документации и учета объектов культурного наследия службы Крылову Н.Н.

5. Приказ вступает в силу со дня его официального опубликования.

Исполняющий обязанности
руководителя службы

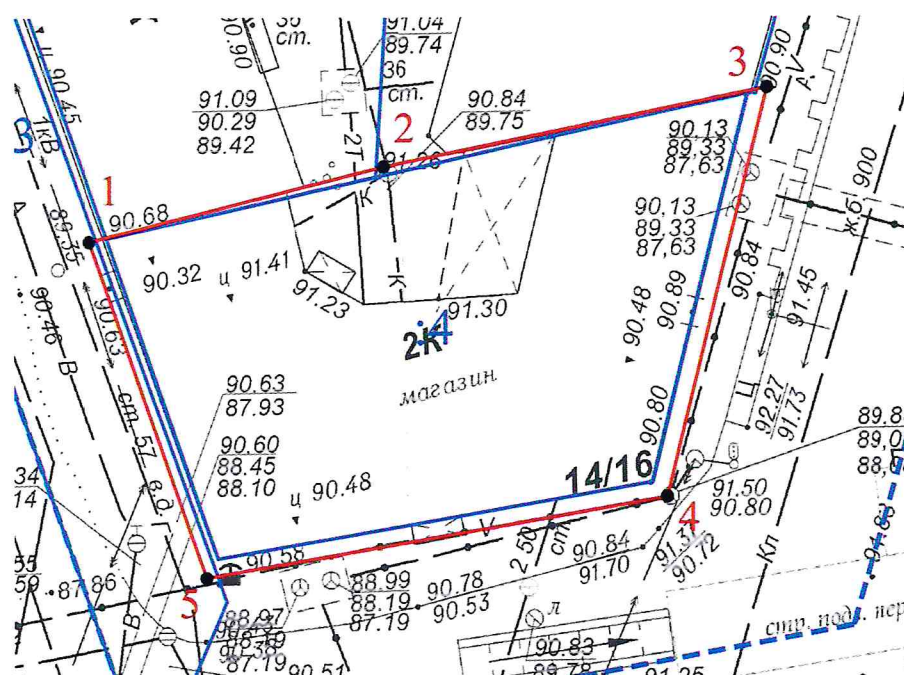


Е.Н. Субботина

УТВЕРЖДЕНЫ
 приказом государственной
 службы охраны объектов
 культурного наследия
 Ярославской области
 от 06.08.2024 № 156

ГРАНИЦЫ ТЕРРИТОРИИ
объекта культурного наследия местного (муниципального) значения
(памятника) «Дом Маркеловых – Градусовых с гостиницей», 1840-е гг.
(г. Ярославль, Московский просп., д. 14/16)

1. Схема границ территории объекта культурного наследия.



2. Координаты характерных (поворотных) точек границ территории объекта культурного наследия.

Номер характерной (поворотной) точки	Координаты характерных (поворотных) точек (система координат МСК-76)	
	X	Y
1	2	3
1	374 075.59	1 329 664.09
2	374 079.92	1 329 681.03
3	374 084.49	1 329 703.05
4	374 060.85	1 329 697.35
5	374 056.16	1 329 670.81
1	374 075.59	1 329 664.09

3. Режим использования территории объекта культурного наследия.

На территории объекта культурного наследия разрешаются:

- проведение работ по сохранению объекта культурного наследия (меры, направленные на обеспечение физической сохранности и сохранение историко-культурной ценности объекта культурного наследия, предусматривающие консервацию, ремонт, реставрацию, приспособление объекта культурного наследия для современного использования и включающие в себя научно-исследовательские, изыскательские, проектные и производственные работы, научное руководство проведением работ по сохранению объекта культурного наследия, технический и авторский надзор за проведением данных работ);

- реконструкция, ремонт существующих инженерных коммуникаций, благоустройство, озеленение, установка малых архитектурных форм, информационных знаков и указателей, иная хозяйственная деятельность, не противоречащая требованиям обеспечения сохранности объекта культурного наследия и позволяющая обеспечить функционирование объекта культурного наследия в современных условиях, обеспечивающая недопущение ухудшения состояния территории объекта культурного наследия, поддержание территории объекта культурного наследия в благоустроенном состоянии;

- ведение мониторинга состояния объекта культурного наследия, территории объекта культурного наследия;

- проведение археологических работ.

На территории объекта культурного наследия запрещаются:

- строительство объектов капитального строительства и увеличение объемно-пространственных характеристик существующих на территории памятника объектов капитального строительства;

- проведение земляных, строительных, мелиоративных и иных работ, за исключением работ по сохранению объекта культурного наследия или его отдельных элементов, сохранению историко-градостроительной или природной среды объекта культурного наследия;

- установка рекламных конструкций, распространение наружной рекламы;

- осуществление любых видов деятельности, ухудшающих экологические условия и гидрологический режим на территории объекта культурного наследия, создающих вибрационные нагрузки динамическим воздействием на грунты в зоне их взаимодействия с объектом культурного наследия;

- установка на фасадах памятника средств технического обеспечения: внешних блоков систем кондиционирования, телеантенн спутниковой связи, распределительных шкафов инженерных систем, находящихся в зоне видимости и препятствующих визуальному восприятию фасадов памятника.

УТВЕРЖДЁН
приказом государственной
службы охраны объектов
культурного наследия
Ярославской области
от 06.08.2024 № 156

ПРЕДМЕТ ОХРАНЫ

**объекта культурного наследия местного (муниципального) значения
(памятника) «Дом Маркеловых – Градусовых с гостиницей», 1840-е гг.
(г. Ярославль, Московский просп., д. 14/16)**

Предметом охраны объекта культурного наследия местного (муниципального) значения (памятника) «Дом Маркеловых – Градусовых с гостиницей», 1840-е гг. (г. Ярославль, Московский просп., д. 14/16), являются:

- композиционные особенности здания, участвующего в формировании линий застройки Московского проспекта, Большой Фёдоровской и Малой Московской улиц;

- объёмно-пространственная композиция трапециевидного в плане, образующего во дворе небольшой курдонер двухэтажного (исторически существовала антресоль) здания с расположенным на южном лицевом фасаде плоским центральным ризалитом шириной в три световых оси, на центральной оси которого также расположен слабый ризалит; прямые лицевые скаты над южным, юго-восточным и западным фасадами; характер исторического кровельного покрытия – металл;

- местоположение, габариты, конфигурация и оформление исторических входных и оконных проёмов, в том числе ложных, на лицевых южном, юго-восточном и западном фасадах здания: осевое расположение и прямоугольная форма; характер исторической формы проездной арки на центральной оси южного фасада; характер исторической шестичастной расстекловки заполнения оконных проёмов;

- сохранившиеся исторические капитальные стены из красного глиняного кирпича размером 25 (25,5; 26) × 12 (12,5) × 6,5 (7) см;

- композиция и архитектурно-художественное оформление лицевых южного, юго-восточного и западного фасадов: декор, расположенный по периметру: слабый цоколь; профилированный промежуточный карниз, профилированная подоконная тяга второго этажа; антаблемент, состоящий из архитравной тяги-валика, неширокого фриза, профилированного венчающего карниза;

- композиция и архитектурно-художественное оформление лицевых южного и юго-восточного фасадов: оформление южных углов пилястрами, в том числе огибающей на юго-восточном углу, с базами и капителями – раскреповками горизонтального декора; плоские

прямоугольные филёнки и ниши (филёнки с утраченными профилями оформления) под окнами первого этажа; обрамления оконных проёмов первого этажа профилированными трёхсторонними контрналичниками; подоконный пояс под окнами второго этажа с прямоугольными филёнками на световых осях, ограниченный сверху профилированной подоконной тягой; оформление оконных проёмов второго этажа профилированными трёхсторонними наличниками с «ушками» и подвесками, центрального проёма южного фасада – с ордерным наличником, состоящим из боковин с единичными каннелюрами на небольших импостах и выступающей профилированной перемычки-сандрика на небольших фигурных кронштейнах; прямые профилированные сандрики над оконными проёмами второго этажа, на центральной оси – более сложный с плоскими прямыми кронштейнами и фризом;

- композиция и архитектурно-художественное оформление лицевого западного фасада: подоконные плоские горизонтальные нишки первого этажа; историческое оформление оконных проёмов первого этажа трёхсторонними профилированными контрналичниками; плоские горизонтальные нишки под окнами второго этажа; профилированные трёхсторонние наличники окон второго этажа без «ушек» и подвесок; прямые профилированные сандрики более узкие, чем на других лицевых фасадах;

- характер обработки фасадной поверхности – оштукатуренные поверхности наружных стен.