

**ПРАВИТЕЛЬСТВО САНКТ-ПЕТЕРБУРГА****ПОСТАНОВЛЕНИЕ**

окуд

22.10.2024№ 913

**Об утверждении проекта планировки
с проектом межевания территории
для размещения линейного объекта
регионального значения
«Верхне-Каменская ул. от Плесецкой ул.
до пр.Авиаконструкторов»**

В соответствии со статьями 45 и 46 Градостроительного кодекса Российской Федерации и в целях обеспечения градостроительного развития территории для размещения линейного объекта регионального значения «Верхне-Каменская ул. от Плесецкой ул. до пр.Авиаконструкторов» Правительство Санкт-Петербурга

ПОСТАНОВЛЯЕТ:

1. Утвердить проект планировки территории для размещения линейного объекта регионального значения «Верхне-Каменская ул. от Плесецкой ул. до пр.Авиаконструкторов» в составе:

1.1. Чертеж красных линий территории для размещения линейного объекта регионального значения «Верхне-Каменская ул. от Плесецкой ул. до пр.Авиаконструкторов» (границы территории, в отношении которой осуществляется подготовка проекта планировки; отменяемые красные линии, устанавливаемые красные линии; номера характерных точек устанавливаемых красных линий, в том числе точек начала и окончания красных линий, точек изменения описания красных линий; перечень координат характерных точек устанавливаемых красных линий) согласно приложению № 1.

1.2. Чертеж границ зон планируемого размещения линейного объекта регионального значения «Верхне-Каменская ул. от Плесецкой ул. до пр.Авиаконструкторов» (границы территории, в отношении которой осуществляется подготовка проекта планировки; границы зоны планируемого размещения линейного объекта регионального значения; номера характерных точек границ зоны планируемого размещения линейного объекта регионального значения, в том числе точек начала и окончания, точек изменения описания границ такой зоны) согласно приложению № 2.

1.3. Положение о размещении линейного объекта регионального значения «Верхне-Каменская ул. от Плесецкой ул. до пр.Авиаконструкторов» согласно приложению № 3.

2. Утвердить проект межевания территории для размещения линейного объекта регионального значения «Верхне-Каменская ул. от Плесецкой ул. до пр.Авиаконструкторов» в составе:

2.1. Чертеж межевания территории для размещения линейного объекта регионального значения «Верхне-Каменская ул. от Плесецкой ул. до пр.Авиаконструкторов» (красные линии) согласно приложению № 4.

2.2. Перечень образуемых земельных участков; перечень координат характерных точек образуемых земельных участков; сведения о границах территории, применительно к которой осуществляется подготовка проекта межевания, содержащие перечень координат характерных точек таких границ в системе координат, используемой для ведения Единого государственного реестра недвижимости; вид разрешенного использования образуемых земельных участков, предназначенных для размещения линейного объекта регионального значения «Верхне-Каменская ул. от Плесецкой ул. до пр.Авиаконструкторов», согласно приложению № 5.

2.3. Чертеж межевания территории для размещения линейного объекта регионального значения «Верхне-Каменская ул. от Плесецкой ул. до пр.Авиаконструкторов» (границы и условные номера образуемых земельных участков, в том числе расположенных полностью или частично в границах зоны планируемого размещения линейного объекта регионального значения, в отношении которых предполагаются их резервирование и (или) изъятие для государственных нужд) согласно приложению № 6.

3. Постановление вступает в силу на следующий день после его официального опубликования.

4. Контроль за выполнением постановления возложить на вице-губернатора Санкт-Петербурга Линченко Н.В.

Губернатор
Санкт-Петербурга

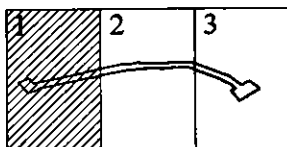
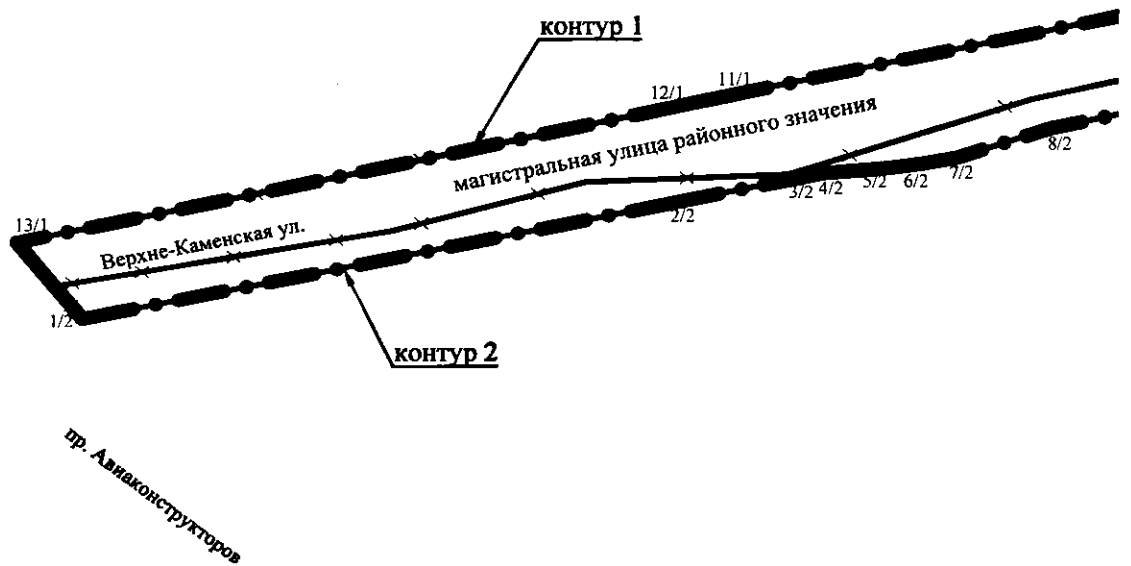


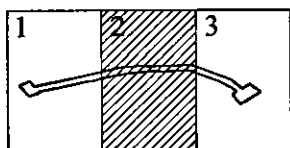
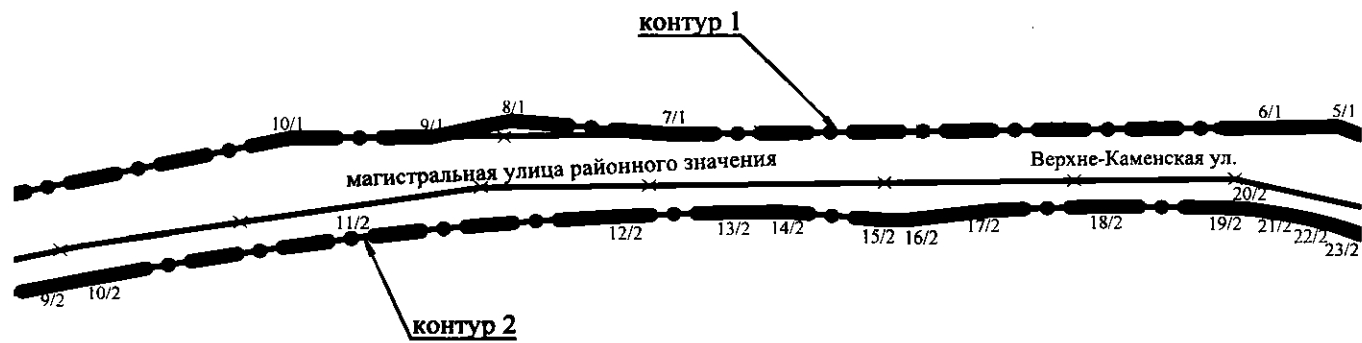
А.Д.Беглов

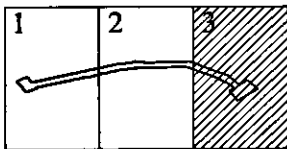
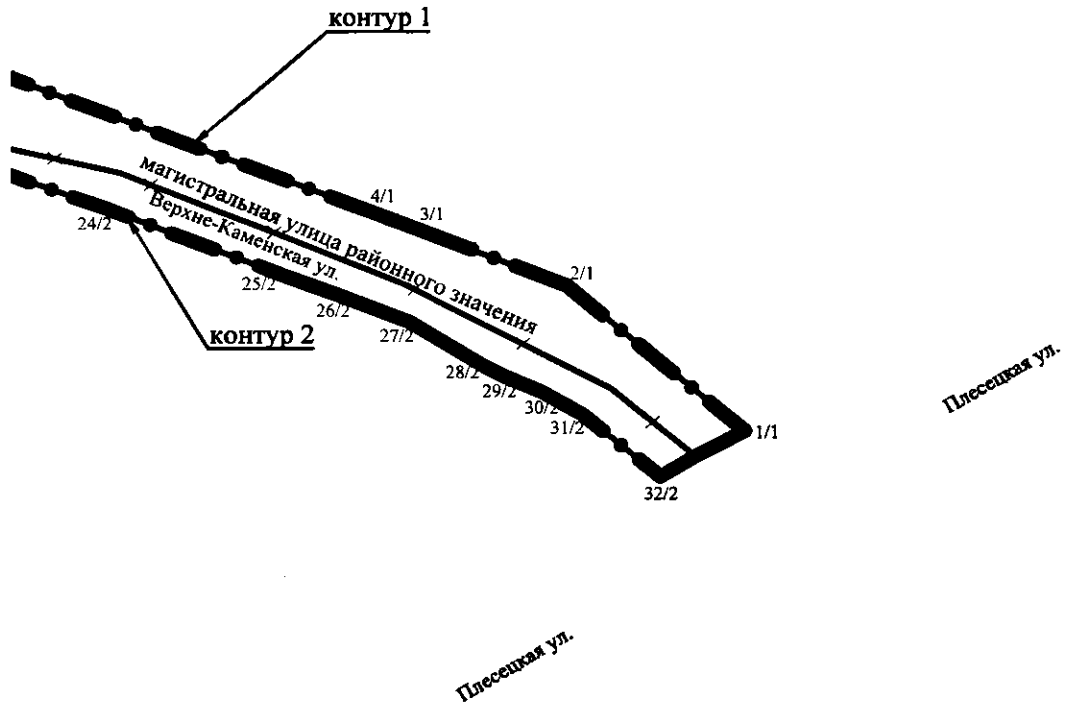


ЧЕРТЕЖ

**красных линий территории для размещения линейного объекта регионального значения
«Верхне-Каменская ул. от Плесецкой ул. до пр.Авиаконструкторов»
(границы территории, в отношении которой осуществляется подготовка проекта планировки;
отменяемые красные линии, устанавливаемые красные линии; номера характерных точек
устанавливаемых красных линий, в том числе точек начала и окончания красных линий,
точек изменения описания красных линий; перечень координат характерных точек
устанавливаемых красных линий)**







Условные обозначения

- границы территории, в отношении которой осуществляется подготовка проекта планировки
- отменяемые красные линии
- устанавливаемые красные линии
- 21/4 - номера характерных точек устанавливаемых красных линий, в том числе точек начала и окончания красных линий, точек изменения описания красных линий

ПЕРЕЧЕНЬ
координат характерных точек устанавливаемых красных линий

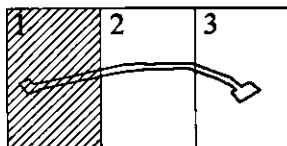
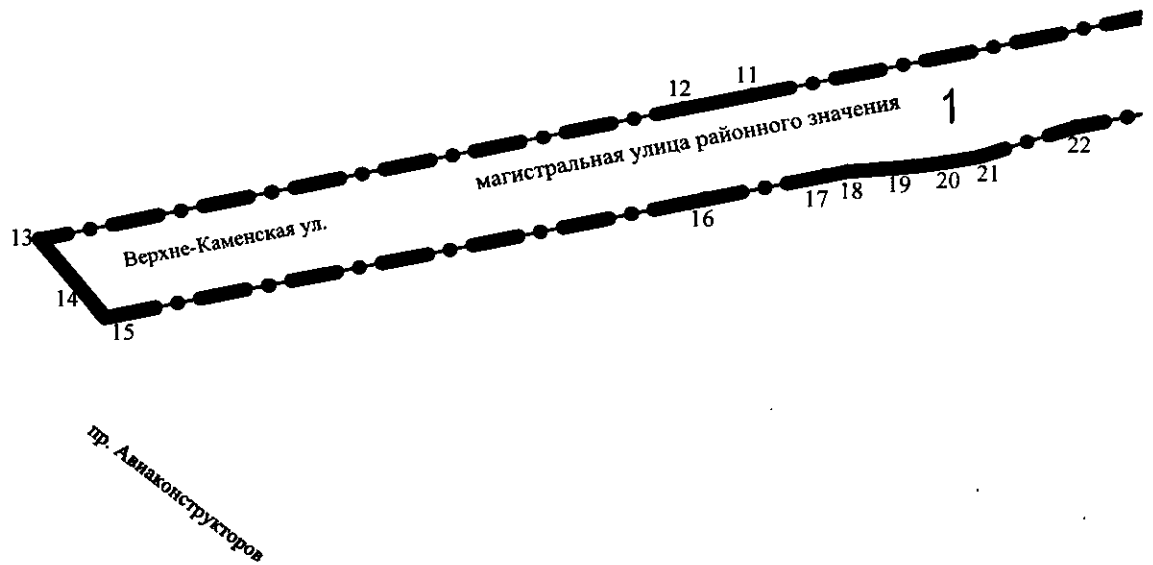
Номер точки	X	Y	R(м)
1	2	3	4
Контур № 1			
1	105334,87	108385,79	—
2	105380,83	108331,46	—
3	105398,42	108286,58	—
4	105404,25	108271,69	—
5	105449,97	108155,01	—
6	105449,75	108132,67	—
7	105447,90	107951,65	—
8	105452,20	107902,31	—
9	105447,14	107877,97	—
10	105446,70	107834,63	—
11	105404,63	107632,27	—
12	105400,36	107611,71	—
13	105359,44	107414,83	—
Контур № 2			
1	105335,07	107434,90	—
2	105371,58	107617,58	—
3	105378,90	107654,19	—
4	105380,26	107661,02	—
5	105381,73	107681,03	—
6	105383,06	107691,03	—
7	105384,87	107701,13	—
8	105394,19	107730,71	—
9	105400,53	107762,40	—
10	105402,65	107773,16	—
11	105415,33	107853,89	1134,81
12	105422,16	107935,33	—
13	105423,38	107968,92	—
14	105423,57	107984,25	—
15	105420,79	108016,37	—
16	105420,85	108023,49	—
17	105423,90	108049,57	—
18	105425,00	108082,36	—
19	105424,62	108119,65	—
20	105424,26	108126,76	83,76
21	105423,30	108133,81	—
22	105420,91	108146,56	131,62
23	105417,27	108159,01	—
24	105406,09	108189,86	—
25	105384,18	108245,47	—
26	105377,77	108262,92	—
27	105369,66	108283,63	—
28	105355,52	108306,51	—
29	105352,35	108312,64	—

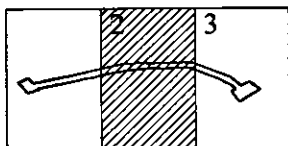
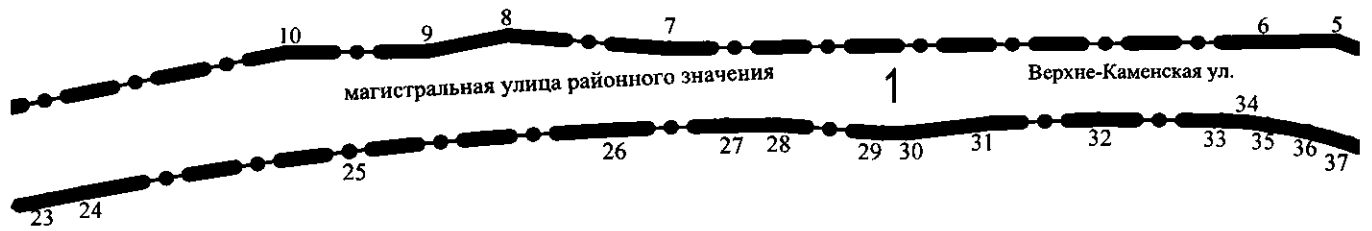
1	2	3	4
30	105347,53	108323,65	—
31	105340,44	108336,04	—
32	105320,35	108359,83	—

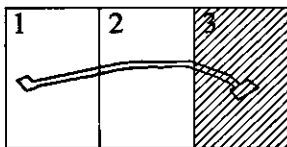
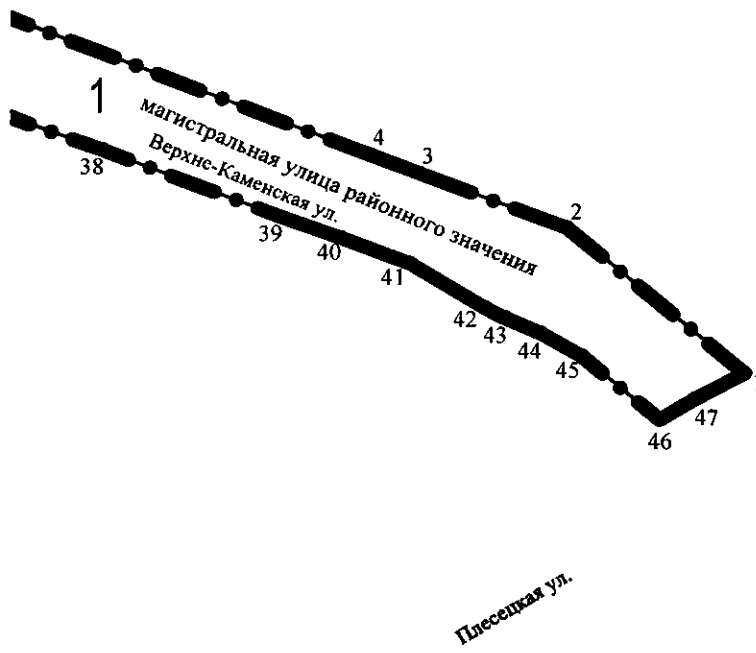


ЧЕРТЕЖ


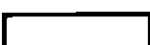
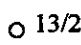
**границ зон планируемого размещения линейного объекта регионального значения
«Верхне-Каменская ул. от Плесецкой ул. до пр.Авиаконструкторов»
(границы территории, в отношении которой осуществляется подготовка проекта
планировки; границы зоны планируемого размещения линейного объекта регионального
значения; номера характерных точек границ зоны планируемого размещения линейного
объекта регионального значения, в том числе точек начала и окончания,
точек изменения описания границ такой зоны)**







Условные обозначения

-  - границы территории, в отношении которой осуществляется подготовка проекта планировки
-  - границы зоны планируемого размещения линейного объекта регионального значения
- 1** - номер зоны планируемого размещения линейного объекта регионального значения
-  - номера характерных точек границ зоны планируемого размещения линейного объекта регионального значения, в том числе точек начала и окончания, точек изменения описания границ такой зоны



Приложение № 3
к постановлению
Правительства Санкт-Петербурга
от 22.10.2024 № 913

ПОЛОЖЕНИЕ
о размещении линейного объекта регионального значения
«Верхне-Каменская ул. от Плесецкой ул. до пр.Авиаконструкторов»

1. Наименование, основные характеристики и назначение планируемого для размещения линейного объекта регионального значения «Верхне-Каменская ул. от Плесецкой ул. до пр.Авиаконструкторов».

Наименование: линейный объект регионального значения - «Верхне-Каменская ул. от Плесецкой ул. до пр.Авиаконструкторов» (далее – линейный объект регионального значения).

Основные характеристики линейного объекта регионального значения:

Категория	Магистральная улица районного значения
Протяженность	1,0 км
Пропускная способность	1800 авт./час
Интенсивность движения	310 авт./час
Проектная мощность	Пропускная способность до 1800 авт./час
Грузонапряженность	208 тыс. т брутто в год

Назначение объекта: автомобильная дорога регионального значения.

2. Границы зон планируемого размещения линейного объекта регионального значения устанавливаются в Приморском районе Санкт-Петербурга.

3. Перечень координат характерных точек границ зоны планируемого размещения линейного объекта регионального значения.

Номер точки	X	Y	R (м)
1	2	3	4
Зона планируемого размещения линейного объекта регионального значения 1			
1	105334,87	108385,79	-
2	105380,83	108331,46	-
3	105398,42	108286,58	-
4	105404,25	108271,69	-
5	105449,97	108155,01	-
6	105449,75	108132,67	-
7	105447,90	107951,65	-
8	105452,20	107902,31	-
9	105447,14	107877,97	-
10	105446,70	107834,63	-
11	105404,63	107632,27	-
12	105400,36	107611,71	-
13	105359,44	107414,83	-
14	105345,50	107426,39	-

1	2	3	4
15	105335,07	107434,90	—
16	105371,58	107617,58	—
17	105378,90	107654,19	—
18	105380,26	107661,02	—
19	105381,73	107681,03	—
20	105383,06	107691,03	—
21	105384,87	107701,13	—
22	105394,19	107730,71	—
23	105400,53	107762,40	—
24	105402,65	107773,16	—
25	105415,33	107853,89	1134,81
26	105422,16	107935,33	—
27	105423,38	107968,92	—
28	105423,57	107984,25	—
29	105420,79	108016,37	—
30	105420,85	108023,49	—
31	105423,90	108049,57	—
32	105425,00	108082,36	—
33	105424,62	108119,65	—
34	105424,26	108126,76	83,76
35	105423,30	108133,81	—
36	105420,91	108146,56	131,62
37	105417,27	108159,01	—
38	105406,09	108189,86	—
39	105384,18	108245,47	—
40	105377,77	108262,92	—
41	105369,66	108283,63	—
42	105355,52	108306,51	—
43	105352,35	108312,64	—
44	105347,53	108323,65	—
45	105340,44	108336,04	—
46	105320,35	108359,83	—
47	105326,75	108370,62	—

4. Мероприятия по защите сохраняемых объектов капитального строительства (здание, строение, сооружение, объекты, строительство которых не завершено), существующих и строящихся на момент подготовки проекта планировки территории для размещения объекта регионального значения (далее – территория), а также объектов капитального строительства, планируемых к строительству в соответствии с ранее утвержденной документацией по планировке территории, от возможного негативного воздействия в связи с размещением линейных объектов регионального значения.

Перечень мероприятий включает:

проведение наблюдений за состоянием, своевременным выявлением и развитием имеющихся отклонений в поведении вновь строящихся сооружений, их оснований и окружающего массива грунта от проектных данных;

разработка мероприятий по предупреждению и устранению возможных негативных последствий, обеспечение сохранности существующей застройки, находящейся в зоне влияния нового строительства, а также сохранение окружающей природной среды;

разработка прогноза состояния строящегося объекта, воздействия его на окружающие здания и сооружения, на атмосферную, геологическую, гидрогеологическую и гидрологическую среду в период строительства и последующие годы эксплуатации для оценки изменений их состояния, своевременного выявления дефектов, предупреждения и устранения негативных процессов, а также оценки правильности принятых методов расчета, проектных решений и результатов прогноза;

контроль качества работ.

5. Мероприятия по охране окружающей среды.

Охрана окружающей среды будет осуществляться в период строительства и эксплуатации линейного объекта регионального значения и включать следующие мероприятия:

оценка загрязнения атмосферного воздуха;

охрана поверхностных и подземных вод от истощения и загрязнения;

охрана окружающей среды от отходов;

оценка воздействия объекта на растительный и животный мир;

мероприятия по охране растительного мира;

мероприятия по защите от шума;

экологический мониторинг (в том числе мониторинг атмосферного воздуха, водных ресурсов, почвенного покрова, химического загрязнения почв, уровней шума, локальный мониторинг за сбором, временным хранением и транспортировкой отходов).

Мероприятия по охране объектов растительного и животного мира и среды их обитания.

При строительстве и эксплуатации объектов необходимы:

соблюдение своевременного сбора и утилизации отходов объектов, как в период проведения строительных работ, так и при эксплуатации;

передача отходов, образованных в период строительства и эксплуатации, организациям, имеющим лицензию на данный вид деятельности;

своевременное накопление и вывоз сточных вод при строительстве объектов, в организацию, имеющую лицензию на данный вид деятельности;

организация локальных наблюдений выполняемых территориальными природоохранными службами с контролем за потреблением природных ресурсов и выполнением экологических норм и правил;

проведение комплексного контроля за всеми компонентами природной среды – атмосферным воздухом, поверхностными и подземными водами, грунтами, растительностью.

Проведение подобных мероприятий должно свести к минимуму воздействие при строительстве и эксплуатации объектов на окружающую среду.

6. Мероприятия по защите территории от чрезвычайных ситуаций природного и техногенного характера, в том числе по обеспечению пожарной безопасности и гражданской обороне.

Предусматриваются следующие противопожарные мероприятия для линейного объекта регионального значения:

к использованию на линейном объекте регионального значения допускаются отделочные и строительные материалы, оборудование и кабельная продукция, имеющие

сертификаты соответствия Государственного стандарта Российской Федерации и сертификаты пожарной безопасности:

обеспечение беспрепятственной эвакуации людей с территории;

обеспечение возможности беспрепятственного ввода и передвижения на территории сил и средств ликвидации чрезвычайных ситуаций, в том числе пожарного автотранспорта;

обеспечение наружного пожаротушения от ближайших пожарных гидрантов на коммунальной сети.

Для обеспечения ввода пожарного автотранспорта к проектируемому участку дороги предусматривается использование существующей улично-дорожной сети.

На проектируемых водопроводных линиях предусматривается установка пожарных гидрантов и отключающей (запорной) арматуры.

Проектными решениями не предусмотрены особые требования к проведению мероприятий по спасению людей и материальных ценностей при пожаре на проезжей части ввиду того, что проектируемые дороги имеют свободную (открытую) проезжую и тротуарную часть, а следовательно, не имеют закрытых эвакуационных путей в пределах каких-либо помещений. При возможном пожаре эвакуация людей будет производиться по проезжей части в безопасную (свободную) сторону от опасных факторов пожара.

Спасение материальных ценностей (различной автомобильной и железнодорожной техники) предусмотрено силами и средствами специализированных формирований (Министерство Российской Федерации по делам гражданской обороны, чрезвычайным ситуациям и ликвидации последствий стихийных бедствий, дорожные службы).

Мероприятия по защите людей.

Мероприятия по защите людей в военное время.

В границах проектирования расположен линейный объект регионального значения, включающий в себя автомобильные магистрали, в том числе устойчивого функционирования, входящий в состав транспортной инфраструктуры Санкт-Петербурга (территория которого отнесена к особой группе по гражданской обороне). Функционирование рассматриваемого участка транспортной инфраструктуры города может быть предусмотрено в военное время (при военных конфликтах). Таким образом, организации, эксплуатирующие рассматриваемые линейные сооружения, могут продолжать свою деятельность в военное время (при военных конфликтах).

Порядок эксплуатации линейного объекта регионального значения на территории в военное время определяется Планом гражданской обороны Санкт-Петербурга.

Согласно проекту планировки решения по укрытию населения не требуются.

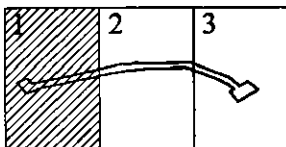
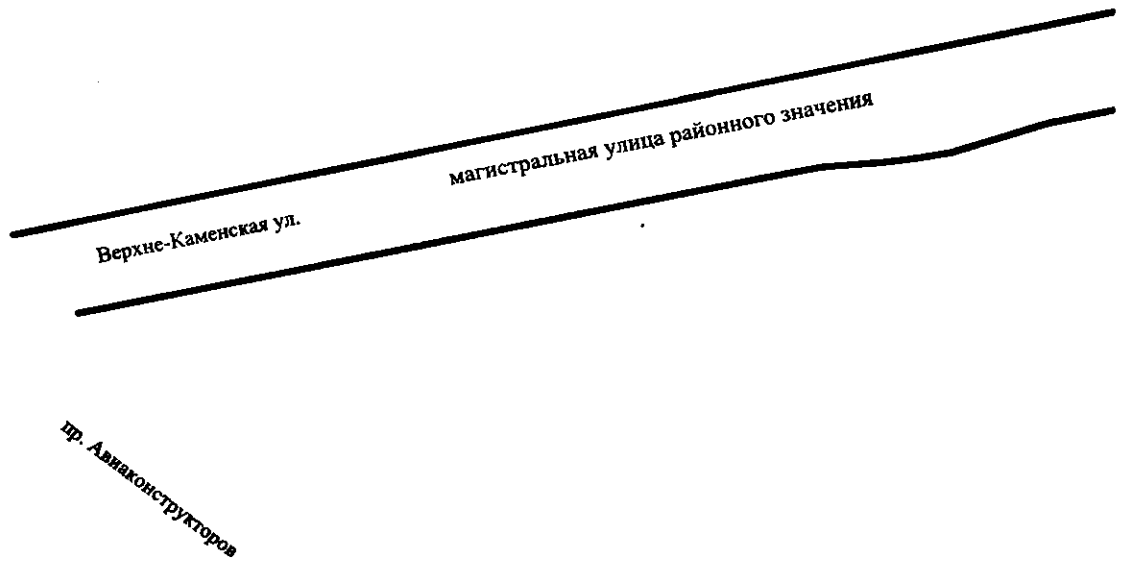
Мероприятия по защите персонала организаций, продолжающих работу в военное время.

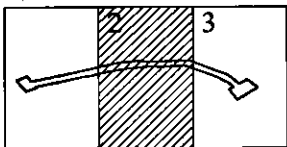
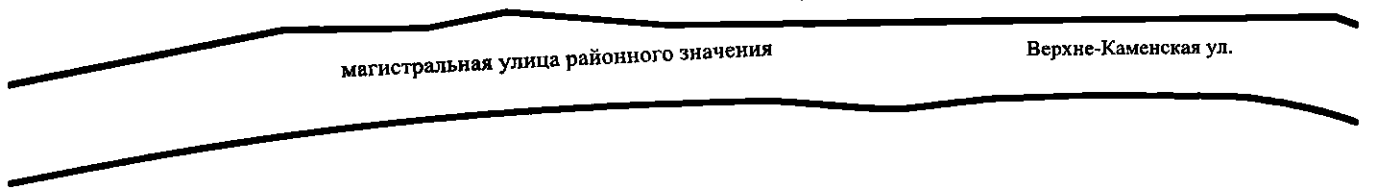
Мероприятия по защите и укрытию персонала работающей смены дежурного и линейного персонала организаций, обеспечивающих жизнедеятельность района размещения линейного объекта регионального значения и выполняющих мероприятия гражданской обороны не ней, учтены в Планах гражданской обороны соответствующих организаций, имеющих мобилизационные задания и продолжающих работу в военное время.

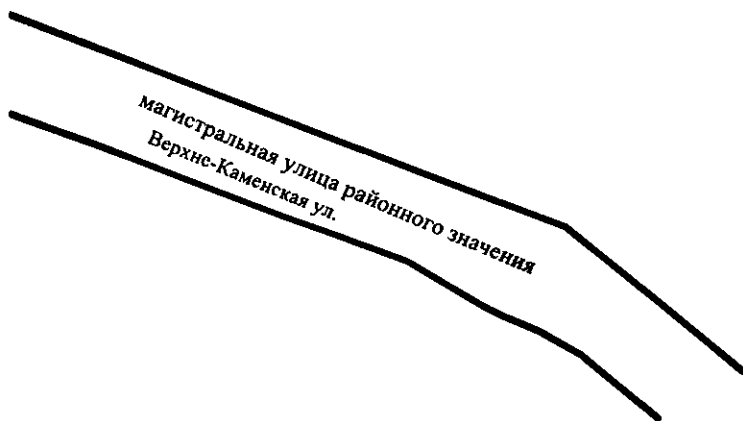
На территории отсутствуют и не предусматриваются к размещению объекты, для которых существует возможность приспособления под объекты гражданской обороны.



ЧЕРТЕЖ
межевания территории для размещения линейного объекта регионального значения
«Верхне-Каменская ул. от Плесоцкой ул. до пр.Авиаконструкторов»
(красные линии)

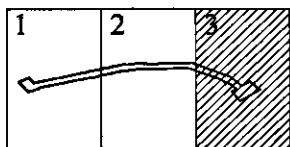






Плещская ул.

Плещская ул.



Условные обозначения

— - красные линии



Приложение № 5
к постановлению
Правительства Санкт-Петербурга
от 22.10.2024 № 913

ПЕРЕЧЕНЬ

образуемых земельных участков; перечень координат характерных точек образуемых земельных участков; сведения о границах территории, применительно к которой осуществляется подготовка проекта межевания, содержащие перечень координат характерных точек таких границ в системе координат, используемой для ведения Единого государственного реестра недвижимости; вид разрешенного использования образуемых земельных участков, предназначенных для размещения линейного объекта регионального значения
«Верхне-Каменская ул. от Плесецкой ул. до пр.Авиаконструкторов»

1. Перечень образуемых земельных участков.

Условный номер образуемого земельного участка	Номера характерных точек образуемого земельного участка	Кадастровый номер земельного участка, из которого образуется земельный участок	Площадь образуемого земельного участка, га	Сведения об отнесении (не отнесении) образуемых земельных участков к территории общего пользования	Способ образования земельного участка	Сведения об отнесении образуемого земельного участка к определенной категории земель
1	2	3	4	5	6	7
1	1-19	78:34:0004281:75699	1,3175	Отнесен	Раздел или перераспределение	Земли населенных пунктов
2	1-6	78:34:0004281:47054	0,3756	Отнесен	Раздел или перераспределение	Земли населенных пунктов
3	1-44	78:34:0428601:1370	0,9440	Отнесен	Раздел или перераспределение	Земли населенных пунктов

2. Условные номера образуемых земельных участков, кадастровые номера существующих земельных участков, в отношении которых предполагаются их резервирование и (или) изъятие для государственных нужд, перечень и адреса расположенных на таких земельных участках объектов недвижимого имущества.

Условный номер образуемого земельного участка/ кадастровый номер существующего земельного участка	Адрес или описание местоположения земельного участка	Объекты недвижимого имущества, расположенные на земельном участке	
		Кадастровый номер	Адрес
1	2	3	4
1	Санкт-Петербург, Комендантский пр., участок 2 (юго-западнее пересечения с р.Каменкой)	78:34:0004281:77654	Санкт-Петербург, Арцеуловская аллея, юго-западнее Комендантского пр. (улично-дорожные сети на очереди строительства жилых многоквартирных домов № 5, № 6, № 7, № 8, № 9, № 10, № 11. Сети дождевой канализации)
2	Санкт-Петербург, Комендантский пр., участок 1 (юго-западнее пересечения с р.Каменкой)	-	-
3	Санкт-Петербург, Глухарская ул., участок 59 (севернее пересечения с Планерной ул.)	-	-
78:34:0004281:83897	Санкт-Петербург, Верхне-Каменская ул. (северо-западнее Плесецкой ул.)	78:34:0004281:77654	Санкт-Петербург, Арцеуловская аллея, юго-западнее Комендантского пр. (улично-дорожные сети на очереди строительства жилых многоквартирных домов № 5, № 6, № 7, № 8, № 9, № 10, № 11. Сети дождевой канализации)
		78:34:0000000:9266	Российская Федерация, Санкт-Петербург, четвертый этап строительства тепловых сетей от котельной по адресу: Санкт-Петербург, Парашютная ул., участок 42 (северо-западнее пересечения с Плесецкой ул.), часть 1, от границы производства работ в 7 (Тепловая сеть)

3. Перечень координат характерных точек образуемых земельных участков.

Номер точки	X	Y	R(м)
1	2	3	4
Образуемый земельный участок 1			
1	105345,50	107426,39	—
2	105362,60	107528,75	—
3	105377,85	107588,20	—
4	105379,85	107650,05	—
5	105403,05	107723,75	—
6	105413,00	107770,80	—
7	105431,30	107893,50	—
8	105433,65	108123,40	—
9	105417,00	108195,30	—
10	105381,35	108282,46	—
11	105348,65	108344,73	—
12	105326,75	108370,62	—
13	105333,40	108383,05	—
14	105368,45	108340,13	—
15	105449,75	108132,67	—
16	105447,90	107951,65	—
17	105452,20	107902,31	—
18	105447,14	107877,97	—
19	105352,13	107420,89	—
S=13175 кв.м			
Образуемый земельный участок 2			
1	105447,14	107877,97	—
2	105446,70	107834,63	—
3	105404,63	107632,27	—
4	105400,36	107611,71	—
5	105359,44	107414,83	—
6	105352,13	107420,89	—
S= 3756 кв.м			
Образуемый земельный участок 3			
1	105394,19	107730,71	—
2	105400,53	107762,40	—
3	105402,65	107773,16	—
4	105415,33	107853,89	1134,81
5	105422,16	107935,33	—
6	105423,38	107968,92	—
7	105423,57	107984,25	—
8	105420,79	108016,37	—
9	105420,85	108023,49	—
10	105423,90	108049,57	—

1	2	3	4
11	105425,00	108082,36	–
12	105424,62	108119,65	–
13	105424,26	108126,76	83,76
14	105423,30	108133,81	–
15	105420,91	108146,56	131,62
16	105417,27	108159,01	–
17	105406,09	108189,86	–
18	105384,18	108245,47	–
19	105377,77	108262,92	–
20	105369,66	108283,63	–
21	105355,52	108306,51	–
22	105352,35	108312,64	–
23	105347,53	108323,65	–
24	105340,44	108336,04	–
25	105320,35	108359,83	–
26	105326,75	108370,62	–
27	105348,65	108344,73	–
28	105381,35	108282,46	–
29	105417,00	108195,30	–
30	105433,65	108123,40	–
31	105431,30	107893,50	–
32	105413,00	107770,80	–
33	105403,05	107723,75	–
34	105379,85	107650,05	–
35	105377,85	107588,20	–
36	105362,60	107528,75	–
37	105345,50	107426,39	–
38	105335,07	107434,90	–
39	105371,58	107617,58	–
40	105378,90	107654,19	–
41	105380,26	107661,02	–
42	105381,73	107681,03	–
43	105383,06	107691,03	–
44	105384,87	107701,13	–
S= 9440 KB.M			

4. Сведения о границах территории, применительно к которой осуществляется подготовка проекта межевания, содержащие перечень координат характерных точек таких границ в системе координат, используемой для ведения Единого государственного реестра недвижимости.

Номер точки	X	Y	R(м)
1	2	3	4
Образующий земельный участок 1			
1	105345,50	107426,39	—
2	105362,60	107528,75	—
3	105377,85	107588,20	—
4	105379,85	107650,05	—
5	105403,05	107723,75	—
6	105413,00	107770,80	—
7	105431,30	107893,50	—
8	105433,65	108123,40	—
9	105417,00	108195,30	—
10	105381,35	108282,46	—
11	105348,65	108344,73	—
12	105326,75	108370,62	—
13	105333,40	108383,05	—
14	105368,45	108340,13	—
15	105449,75	108132,67	—
16	105447,90	107951,65	—
17	105452,20	107902,31	—
18	105447,14	107877,97	—
19	105352,13	107420,89	—
Образующий земельный участок 2			
1	105447,14	107877,97	—
2	105446,70	107834,63	—
3	105404,63	107632,27	—
4	105400,36	107611,71	—
5	105359,44	107414,83	—
6	105352,13	107420,89	—
Образующий земельный участок 3			
1	105394,19	107730,71	—
2	105400,53	107762,40	—
3	105402,65	107773,16	—
4	105415,33	107853,89	1134,81
5	105422,16	107935,33	—
6	105423,38	107968,92	—
7	105423,57	107984,25	—
8	105420,79	108016,37	—
9	105420,85	108023,49	—

1	2	3	4
10	105423,90	108049,57	—
11	105425,00	108082,36	—
12	105424,62	108119,65	—
13	105424,26	108126,76	83,76
14	105423,30	108133,81	—
15	105420,91	108146,56	131,62
16	105417,27	108159,01	—
17	105406,09	108189,86	—
18	105384,18	108245,47	—
19	105377,77	108262,92	—
20	105369,66	108283,63	—
21	105355,52	108306,51	—
22	105352,35	108312,64	—
23	105347,53	108323,65	—
24	105340,44	108336,04	—
25	105320,35	108359,83	—
26	105326,75	108370,62	—
27	105348,65	108344,73	—
28	105381,35	108282,46	—
29	105417,00	108195,30	—
30	105433,65	108123,40	—
31	105431,30	107893,50	—
32	105413,00	107770,80	—
33	105403,05	107723,75	—
34	105379,85	107650,05	—
35	105377,85	107588,20	—
36	105362,60	107528,75	—
37	105345,50	107426,39	—
38	105335,07	107434,90	—
39	105371,58	107617,58	—
40	105378,90	107654,19	—
41	105380,26	107661,02	—
42	105381,73	107681,03	—
43	105383,06	107691,03	—
44	105384,87	107701,13	—

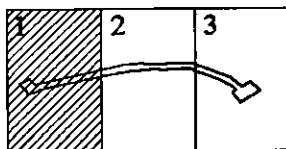
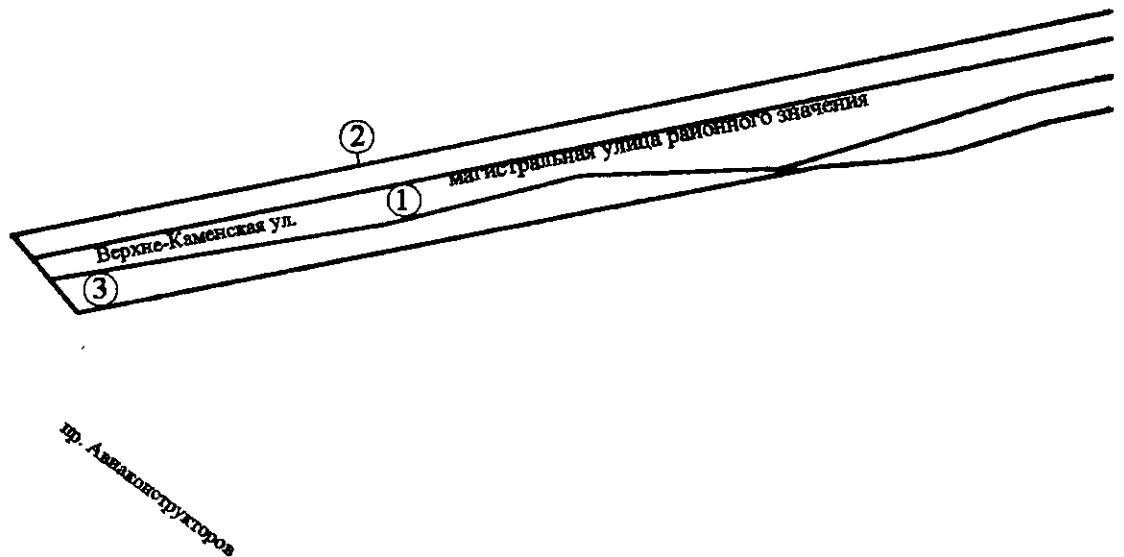
5. Вид разрешенного использования образуемых земельных участков, предназначенных для размещения линейного объекта регионального значения «Верхне-Каменская ул. от Плесецкой ул. до пр.Авиаконструкторов».

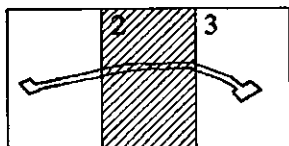
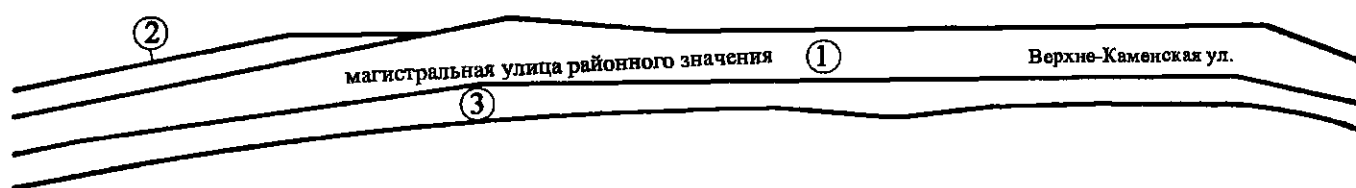
Условный номер образуемого земельного участка	Вид разрешенного использования образуемого земельного участка
1	2
1	Земельные участки (территории) общего пользования – улично-дорожная сеть
2	Земельные участки (территории) общего пользования – улично-дорожная сеть
3	Земельные участки (территории) общего пользования – улично-дорожная сеть

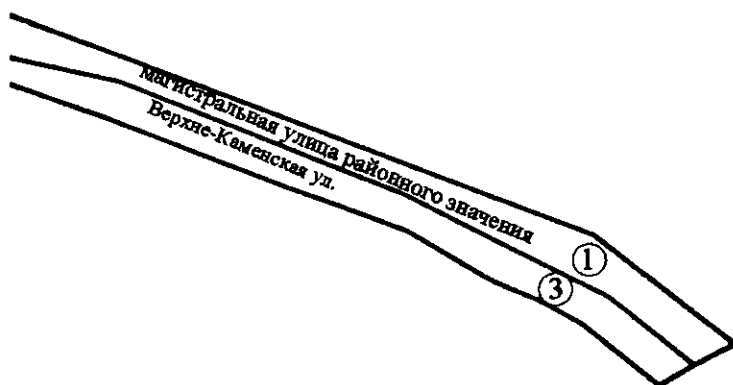


ЧЕРТЕЖ

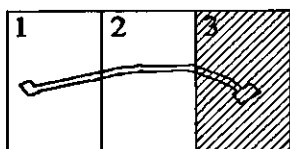
**межевания территории для размещения линейного объекта регионального значения
«Верхне-Каменская ул. от Плесецкой ул. до пр.Авиаконструкторов»
(границы и условные номера образуемых земельных участков, в том числе расположенных
полностью или частично в границах зоны планируемого размещения линейного объекта
регионального значения, в отношении которых предполагается их резервирование
и (или) изъятие для государственных нужд)**







Плещинская ул.



Условные обозначения



- границы образуемых земельных участков, в том числе в отношении которых предполагается их резервирование и (или) изъятие для государственных нужд

②

- условные номера образуемых земельных участков, в том числе в отношении которых предполагается их резервирование и (или) изъятие для государственных нужд

