



ПРАВИТЕЛЬСТВО САНКТ-ПЕТЕРБУРГА  
КОМИТЕТ ПО СОЦИАЛЬНОЙ ПОЛИТИКЕ САНКТ-ПЕТЕРБУРГА  
РАСПОРЯЖЕНИЕ

окуд

16.08.2017

№ 493-Р

**О внесении изменений в распоряжение  
Комитета по социальной политике  
Санкт-Петербурга от 29.05.2017 № 322-р»**

1. Внести в Административный регламент администрации района Санкт-Петербурга по предоставлению государственной услуги по выполнению отдельных функций по предоставлению меры социальной поддержки в виде ежемесячной социальной выплаты студенческим семьям (уникальный реестровый номер 7800000010000015670)», утвержденный распоряжением Комитета по социальной политике Санкт-Петербурга от 29.05.2017 № 322-р (далее - Административный регламент), следующие изменения:

1.1. Пункт 1.2.3 Административного регламента изложить в следующей редакции:

«1.2.3. Социальная выплата назначается (возобновляется) и выплачивается со дня возникновения права на социальную выплату, если обращение последовало не позднее шести месяцев со дня возникновения права, не считая месяца обращения. При обращении, последовавшем после истечения указанного срока, социальная выплата назначается (возобновляется) и выплачивается за истекшее время, но не более чем за шесть месяцев до месяца, в котором подано заявление со всеми необходимыми документами.

Социальная выплата студенческой семье назначается (возобновляется) на период обучения обоих родителей (единственного родителя) по очной форме обучения в образовательной организации среднего профессионального или высшего профессионального образования, если образование данного уровня они получают впервые, с ежегодным подтверждением права на социальную выплату по состоянию на 1 сентября».

1.2. Абзацы второй и третий пункта 2.3 Административного регламента изложить в следующей редакции:

«принятие решения администрацией района о назначении (возобновлении), приостановлении, прекращении социальной выплаты либо решения об отказе в назначении (возобновлении) социальной выплаты.

Информирование заявителя о принятом администрацией района решении о назначении (возобновлении), приостановлении, прекращении выплаты социальной выплаты осуществляется в форме направления заявителю уведомления о принятии решения администрацией района о назначении (возобновлении), приостановлении, прекращении либо об отказе в назначении (возобновлении) социальной выплаты:».

1.3. Пункт 2.4 Административного регламента изложить в следующей редакции:

«2.4. Срок предоставления государственной услуги.

Назначение (возобновление) социальной выплаты осуществляется не позднее 44 рабочих дней с даты приема (регистрации) в администрации района или Многофункциональном центре заявления со всеми необходимыми документами, указанными в пункте 2.6 настоящего Административного регламента.

В случае отказа в предоставлении (возобновлении) социальной выплаты письменное уведомление об этом направляется заявителю в течение пяти рабочих дней с даты принятия соответствующего решения с указанием причины отказа и порядка обжалования решения об отказе.

Направление личного дела в Горцентр для перечисления денежных средств на счет получателя государственной услуги - от одного до трех рабочих дней со дня принятия решения администрацией района о назначении (возобновлении) социальной выплаты.

Перечисление денежных средств на счет получателя государственной услуги осуществляется Горцентром в течение 15 рабочих дней со дня получения комплекта документов и распоряжения о назначении (возобновлении) социальной выплаты».

1.4. В пункте 2.6.1 Административного регламента после слова «предоставления» дополнить словом «(возобновления)».

1.5. Абзац второй пункта 2.9.2 Административного регламента изложить в следующей редакции:

«неподтверждение права на социальную выплату с 1 сентября каждого года».

1.6. В пункте 2.16.11 Административного регламента после слова «назначении» дополнить словом «(возобновлении)».

1.7. Абзац четвертый раздела III Административного регламента изложить в следующей редакции:

«принятие решения администрации района о назначении (возобновлении), приостановлении, прекращении социальной выплаты либо решения об отказе, информирование заявителя о результате предоставления государственной услуги».

1.8. В пунктах 3.1.1, 3.1.5 Административного регламента после слова «назначении» дополнить словом «(возобновлении)».

1.9. В пункте 3.2.2 Административного регламента и приложения № 7 к Административному регламенту после слова «отчество» дополнить словами «(при наличии)».

1.10. Пункт 3.3 Административного регламента изложить в следующей редакции:

«3.3. Принятие решения администрации района о назначении (возобновлении), приостановлении, прекращении социальной выплаты либо решения об отказе, информирование заявителя о результате предоставления государственной услуги».

1.11. В абзацах шестом, девятом, тринадцатом, пятнадцатом пункта 3.3.2 Административного регламента после слова «назначении» дополнить словом «(возобновлении)».

1.12. Абзац третий пункта 3.3.4 Административного регламента изложить в следующей редакции:

«наличие или отсутствие оснований для назначения (возобновления), приостановления, прекращения социальной выплаты в соответствии с главой 5 Социального кодекса и постановлением Правительства Санкт-Петербурга от 22.05.2013 № 343».

1.13. Пункт 3.3.5 Административного регламента изложить в следующей редакции:

«3.3.5. Результат административной процедуры и порядок передачи результата:

принятие решения администрацией района о назначении (возобновлении), приостановлении, прекращении социальной выплаты либо решения об отказе в назначении (возобновлении) социальной выплаты;

направление распоряжения администрации района о назначении (возобновлении) социальной выплаты в Горцентр<sup>10</sup>».

1.14. Абзац второй пункта 3.3.6 Административного регламента изложить в следующей редакции:

«подписанные распоряжение о назначении (возобновлении), приостановлении, прекращении социальной выплаты (с уведомлением о результатах предоставления государственной услуги) или письмо об отказе в назначении (возобновлении) социальной выплаты;».

1.15. Приложения № 1 - 4 к Административному регламенту изложить в редакции согласно приложениям № 1 - 4 к настоящему распоряжению.

1.16. Приложения № 5, 6, 8 Административного регламента дополнить примечанием следующего содержания:

«Примечание.

В аббревиатуре Ф.И.О. отчество указывается при его наличии».

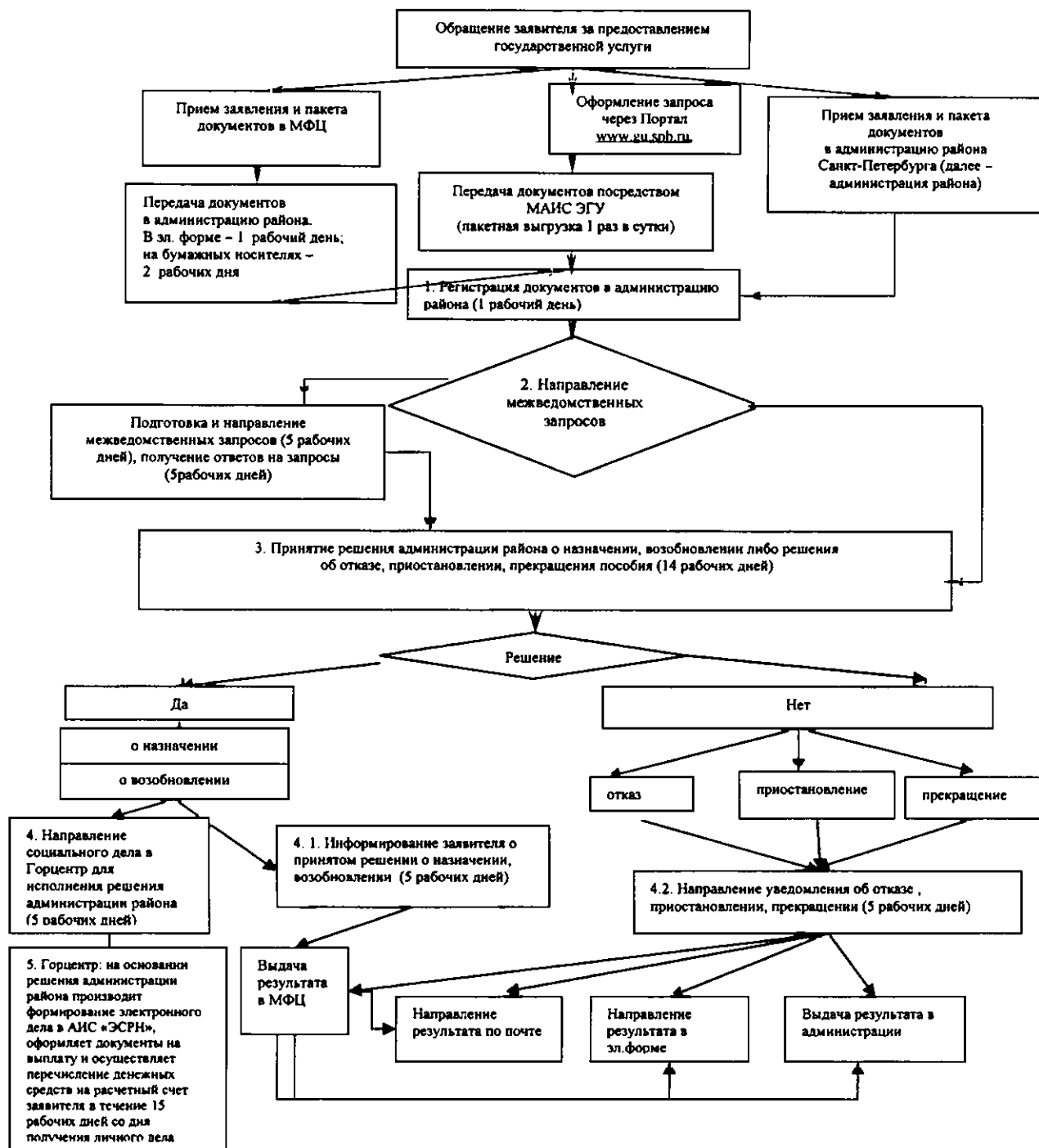
2. Контроль за выполнением распоряжения остается за председателем Комитета по социальной политике Санкт-Петербурга.

**Председатель Комитета  
по социальной политике Санкт-Петербурга**



**А.Н. Ржаненков**

**БЛОК-СХЕМА  
ПРЕДОСТАВЛЕНИЯ ГОСУДАРСТВЕННОЙ УСЛУГИ  
ПО ВЫПОЛНЕНИЮ ОТДЕЛЬНЫХ ФУНКЦИЙ ПО ПРЕДОСТАВЛЕНИЮ ДОПОЛНИТЕЛЬНОЙ МЕРЫ  
СОЦИАЛЬНОЙ ПОДДЕРЖКИ В ВИДЕ ЕЖЕМЕСЯЧНОЙ СОЦИАЛЬНОЙ ВЫПЛАТЫ  
СТУДЕНЧЕСКОЙ СЕМЬЕ**



Приложение № 2  
к распоряжению Комитета по социальной политике  
Санкт-Петербурга от \_\_\_\_\_ № 493-Р  
16.08.2017

В администрацию \_\_\_\_\_  
района Санкт-Петербурга  
от Ф.И.О. \_\_\_\_\_

адрес места жительства (пребывания):  
индекс \_\_\_\_\_

тип документа удостоверяющего личность \_\_\_\_\_

серия и номер документа: \_\_\_\_\_ № \_\_\_\_\_

кем выдан \_\_\_\_\_

дата выдачи \_\_\_\_\_

дата рождения заявителя \_\_\_\_\_

адрес фактического места проживания \_\_\_\_\_

номер телефона \_\_\_\_\_

адрес электронной почты заявителя (при наличии) \_\_\_\_\_

### ЗАЯВЛЕНИЕ

#### о предоставлении мер социальной поддержки и дополнительных мер социальной поддержки семьям, имеющим детей

Прошу назначить (возобновить) в соответствии с Законом Санкт-Петербурга от 09.11.2011 № 728-132 «Социальный кодекс Санкт-Петербурга» (далее – Социальный кодекс) и постановлением Правительства Санкт-Петербурга от 22.05.2013 № 343 «О реализации главы 5 «Социальная поддержка семей, имеющих детей» Закона Санкт-Петербурга «Социальный кодекс Санкт-Петербурга» (далее – Постановление):

ежемесячное пособие на ребенка в возрасте от рождения до полутора лет на приобретение товаров детского ассортимента и продуктов детского питания;

ежемесячное пособие на ребенка в возрасте от полутора лет до 7 лет на приобретение товаров детского ассортимента, продуктов детского питания, специальных молочных продуктов;

ежемесячное пособие на ребенка в возрасте от 7 лет до 16 лет либо до окончания образовательного учреждения, реализующего образовательные программы начального общего, основного общего, среднего (полного) общего образования, но не старше 18 лет;

ежемесячное пособие на ребенка в возрасте от рождения до 18 лет из семьи, где оба законных представителя (единственный законный представитель) являются инвалидами I и (или) II групп, на приобретение товаров детского (подросткового) ассортимента, продуктов детского питания, специальных молочных продуктов;

ежемесячное пособие на ребенка-инвалида в возрасте от рождения до 18 лет на приобретение товаров детского (подросткового) ассортимента, продуктов детского питания, специальных молочных продуктов;

ежемесячное пособие на ребенка-инвалида в возрасте от рождения до 18 лет из семьи, где оба законных представителя (единственный законный представитель) являются инвалидами I и (или) II групп, на приобретение товаров детского (подросткового) ассортимента, продуктов детского питания, специальных молочных продуктов;

ежемесячное пособие на ВИЧ-инфицированного ребенка в возрасте до 18 лет на приобретение товаров детского (подросткового) ассортимента, продуктов детского питания, специальных молочных продуктов;

ежемесячное пособие на ребенка-инвалида с особыми потребностями на приобретение товаров детского (подросткового) ассортимента, продуктов детского питания, специальных молочных продуктов;

ежегодную компенсационную выплату на детей из многодетных семей, обучающихся в образовательных организациях, реализующих образовательные программы начального общего, основного общего, среднего общего образования и среднего профессионального образования по программам подготовки квалифицированных рабочих (служащих), но не старше 18 лет;

единовременную компенсационную выплату при рождении ребенка (усыновлении в возрасте до шести месяцев) для приобретения предметов детского ассортимента и продуктов детского питания;

ежегодную компенсационную выплату на ребенка, страдающего заболеванием целиакия;

ежемесячную компенсационную выплату на возмещение расходов в связи с ростом стоимости жизни детям из многодетных семей, получающим пенсию по случаю потери кормильца;

**ежемесячную социальную выплату студенческим семьям;**

ежемесячную социальную выплату матерям, родившим (усыновившим) и воспитавшим пять и более детей, и получающим пенсию;

ежемесячную денежную выплату семьям при рождении (усыновлении) третьего или последующих детей в период с 1 января 2013 года (с 1 января 2016 года – при усыновлении) до достижения ребенком возраста 3 лет

---

(нужное отметить)

---

(Ф.И.О. ребенка, число, месяц, год рождения, место рождения, адрес регистрации по месту жительства)

При подаче заявления представлены документы в соответствии с Постановлением:

1. \_\_\_\_\_
2. \_\_\_\_\_
3. \_\_\_\_\_
4. \_\_\_\_\_
5. \_\_\_\_\_
6. \_\_\_\_\_

Представленные документы после копирования возвращены.

**Сообщаю, что:**

1. Ежемесячное пособие на ребенка в возрасте от рождения до 1,5 лет, ежемесячное пособие на ребенка в возрасте от 1,5 лет до 7 лет, ежемесячное пособие на ребенка в возрасте от 7 лет до 16 лет (18 лет), ежемесячное пособие на ребенка в возрасте от рождения до 18 лет из семьи, где оба законных представителя (единственный законный

представитель) являются инвалидами 1 и (или) 2 группы, ежемесячное пособие на ребенка-инвалида в возрасте от рождения до 18 лет, ежемесячное пособие на ребенка-инвалида в возрасте от рождения до 18 лет из семьи, где оба законных представителя (единственный законный представитель) являются инвалидами I и (или) II группы, ежемесячное пособие на ВИЧ-инфицированного ребенка в возрасте до 18 лет, ежемесячное пособие на ребенка-инвалида с особыми потребностями (далее – ежемесячные пособия), ежегодную компенсационную выплату на детей из многодетных семей, единовременную компенсационную выплату при рождении ребенка, ежегодную компенсационную выплату на ребенка, страдающего заболеванием целиакия, ежемесячную компенсационную выплату на возмещение расходов в связи с ростом стоимости жизни детям из многодетных семей, получающим пенсию по случаю потери кормильца, **ежемесячную социальную выплату студенческим семьям**, ежемесячную социальную выплату матерям, родившим (усыновившим) и воспитавшим пять и более детей, и получающим пенсию, ежемесячную денежную выплату семьям при рождении (усыновлении) третьего или последующих детей в период с 1 января 2013 года (с 1 января 2016 года – при усыновлении) до достижения ребенком возраста 3 лет в соответствии с Социальным кодексом

(указать: получал (не получал) - Ф.И.О. получателя и адрес места жительства)

2. Родители (родитель) родительских прав \_\_\_\_\_

(указать: лишены или не лишены (ограничены или не ограничены), если лишены (ограничены) - указать, в отношении кого - Ф.И.О. ребенка)

3. Ребенок (дети) на полном государственном обеспечении \_\_\_\_\_

(указать: находятся или не находятся)

В браке \_\_\_\_\_

(указать: состою; не состою; вдова; одинокая мать)

С порядком определения величины среднедушевого дохода семьи, дающего право на предоставление мер социальной поддержки семьям, имеющим детей, в Санкт-Петербурге, ознакомлен(а).

О наступлении обстоятельств, влекущих прекращение выплаты ежемесячных пособий, компенсационных выплат, ежемесячных социальных выплат, ежемесячной денежной выплаты семьям при рождении (усыновлении) третьего или последующих детей в период с 1 января 2013 года (с 1 января 2016 года – при усыновлении) или изменение их размеров, обязуюсь письменно сообщить в администрацию \_\_\_\_\_ района Санкт-Петербурга либо \_\_\_\_\_ в Санкт-Петербургское государственное казенное учреждение «Многофункциональный центр предоставления государственных и муниципальных услуг» (далее – МФЦ) по месту жительства (пребывания) в течение десяти рабочих дней с даты наступления соответствующих обстоятельств.

Мне разъяснено, что для возобновления выплаты мер социальной поддержки семьям, имеющим детей необходимо обратиться в администрацию \_\_\_\_\_ района Санкт-Петербурга в соответствии с Постановлением либо в МФЦ со всеми необходимыми документами **в течение шести месяцев с месяца**, следующего за приостановлением выплаты, т.е. в \_\_\_\_\_.

(указать месяц, год)

**Состав семьи:**

Ф.И.О.	Год, число и месяц рождения члена семьи	Степень родства	Адрес места жительства членов семьи (данные органов регистрационного учета)	
			по месту жительства	по месту пребывания

**Я ознакомлен(а) с тем, что:**

пластиковая карта выдается в МФЦ \_\_\_\_\_ района Санкт-Петербурга по истечении 1 месяца после оформления документов на получение ежемесячного пособия на ребенка в возрасте от рождения до 1,5 лет, ежемесячного пособия на ребенка в возрасте от 1,5 лет до 7 лет, ежемесячного пособия на ребенка в возрасте от рождения до 18 лет из семьи, где оба законных представителя (единственный законный представитель) являются инвалидами 1 и (или) 2 группы (до 7 лет), ежемесячного пособия на ребенка-инвалида в возрасте от рождения до 18 лет (до 7 лет), ежемесячного пособия на ВИЧ-инфицированного ребенка в возрасте до 18 лет (до 7 лет), единовременной компенсационной выплаты при рождении ребенка.

(нужное подчеркнуть)

Я могу получить пластиковую карту в МФЦ \_\_\_\_\_ района Санкт-Петербурга в течение 2 календарных месяцев.

Ежемесячное пособие на ребенка в возрасте от 7 лет до 16 лет (18 лет), ежемесячное пособие на ребенка в возрасте от рождения до 18 лет из семьи, где оба законных представителя (единственный законный представитель) являются инвалидами 1 и (или) 2 группы (от 7 лет до 18 лет), ежемесячное пособие на ребенка-инвалида в возрасте от рождения до 18 лет (от 7 лет до 18 лет), ежемесячное пособие на ВИЧ-инфицированного ребенка в возрасте до 18 лет (от 7 лет до 18 лет), ежемесячное пособие на ребенка-инвалида с особыми потребностями, ежегодную компенсационную выплату на детей из многодетных семей, ежемесячное пособие на ребенка-инвалида в возрасте от рождения до 18 лет из семьи, где оба законных представителя (единственный законный представитель) являются инвалидами I и (или) II группы, ежегодную компенсационную выплату на ребенка, страдающего заболеванием целиакия, ежемесячную компенсационную выплату на возмещение расходов в связи с ростом стоимости жизни детям из многодетных семей, получающим пенсию по случаю потери кормильца, **ежемесячную социальную выплату студенческим семьям**, ежемесячную социальную выплату матерям, родившим (усыновившим) и воспитавшим пять и более детей, и получающим пенсию, ежемесячную денежную выплату семьям при рождении (усыновлении) третьего или последующих детей в период с 1 января 2013 года (с 1 января 2016 года – при усыновлении)

(нужное подчеркнуть)

прошу перечислять



(через отделение федеральной почтовой связи по месту жительства, в кредитную организацию с указанием лицевого счета)

Достоверность сообщенных сведений подтверждаю. Предупрежден(а) об ответственности за предоставление недостоверных сведений.

Против проверки представленных сведений, содержащихся в представленных мною документах, не возражаю.

Заявляю, что за период с «\_\_\_» \_\_\_\_\_ 20\_\_\_ года по «\_\_\_» \_\_\_\_\_ 20\_\_\_ года доход моей семьи, состоящей из:

Ф.И.О.	Год, число и месяц рождения члена семьи	Степень родства

**Составил:**

№ п/п	Сведения о получаемых доходах (заработная плата; пенсия; пособие по безработице; ежемесячное пособие по уходу за ребенком, ежемесячные компенсационные выплаты женщинам, имеющим детей в возрасте до трех лет, стипендия и другие доходы)	Сумма дохода (руб.коп.)
	<b>ИТОГО:</b>	

Прошу исключить из общей суммы доходов моей семьи, выплаченные алименты в сумме \_\_\_\_\_ руб. \_\_\_\_\_ коп., удерживаемые \_\_\_\_\_  
(основание для удержания алиментов)

\_\_\_\_\_ (Ф.И.О. лица, в пользу которого производится удержания)

Среднедушевой доход семьи составил \_\_\_\_\_ руб. \_\_\_\_\_ коп.

(заполняется специалистом)

4. Прошу направить запрос о неполучении мной аналогичных выплат по месту моей постоянной регистрации :

\_\_\_\_\_ (индекс и адрес постоянной регистрации)

на детей:

\_\_\_\_\_ (Ф.И.О. ребенка, дата рождения)

Наименование организации в субъекте Российской Федерации, предоставляющей государственные (муниципальные) услуги

Я, \_\_\_\_\_  
(Ф.И.О. заявителя)

уведомлен(а) о возможном продлении сроков рассмотрения моего обращения в связи с направлением межведомственного запроса.

Даю согласие на обработку и использование персональных данных, содержащихся в настоящем заявлении и в представленных мною документах.

\_\_\_\_\_  
(подпись, дата)

\*для граждан, имеющих в Санкт-Петербурге регистрацию по месту пребывания

Дата « \_\_\_\_ » \_\_\_\_\_ 20\_\_ г. Подпись заявителя \_\_\_\_\_ / \_\_\_\_\_ /  
(расшифровка подписи)

-----  
линия отреза

Заявление и документы _____		Расписка-уведомление		_____ приняты	
		(Ф.И.О.)			
_____		« ____ » _____ 20__		_____	
(должность лица, принявшего документы)	(дата)	зарегистрировано под №	подпись	расшифровка подписи	

Примечание.

В аббревиатуре Ф.И.О. отчество указывается при его наличии.

ПРОЕКТ

ПРАВИТЕЛЬСТВО САНКТ-ПЕТЕРБУРГА  
АДМИНИСТРАЦИЯ \_\_\_\_\_ РАЙОНА САНКТ-ПЕТЕРБУРГА

РАСПОРЯЖЕНИЕ

о назначении (возобновлении) ежемесячной социальной  
выплаты студенческой семье

В соответствии с главой 5 Закона Санкт-Петербурга от 09.11.2011 № 728-132 «Социальный кодекс Санкт-Петербурга» (далее - Социальный кодекс) и постановлением Правительства Санкт-Петербурга от 22.05.2013 № 343 «О реализации главы 5 «Социальная поддержка семей, имеющих детей» Закона Санкт-Петербурга «Социальный кодекс Санкт-Петербурга»:

1. Назначить (возобновить) \_\_\_\_\_  
(Ф.И.О.)

ежемесячную социальную выплату студенческой семье в размере \_\_\_\_\_ руб. \_\_\_\_\_ коп.  
( \_\_\_\_\_ ) \_\_\_\_\_ по \_\_\_\_\_ .  
(прописью)

Отделу социальной защиты населения сформировать личное дело получателя ежемесячной социальной выплаты студенческой семье и направить в Санкт-Петербургское государственное казенное учреждение «Городской информационно-расчетный центр» в пятидневный срок.

2. Контроль за выполнением распоряжения возложить на первого заместителя главы администрации \_\_\_\_\_ района Санкт-Петербурга.

Глава администрации

\_\_\_\_\_  
(Ф.И.О.)

Примечание.

В аббревиатуре Ф.И.О. отчество указывается при его наличии.

**ПРОЕКТ**

ПРАВИТЕЛЬСТВО САНКТ-ПЕТЕРБУРГА  
АДМИНИСТРАЦИЯ \_\_\_\_\_ РАЙОНА САНКТ-ПЕТЕРБУРГА  
ОТДЕЛ СОЦИАЛЬНОЙ ЗАЩИТЫ НАСЕЛЕНИЯ

Решение № \_\_\_\_\_ от « \_\_\_\_ » \_\_\_\_\_ 20\_\_

Об отказе в назначении (возобновлении)  
ежемесячной социальной выплаты студенческой семье

В соответствии с главой 5 Закона Санкт-Петербурга от 09.11.2011 № 728-132 «Социальный кодекс Санкт-Петербурга» (далее - Социальный кодекс) и постановлением Правительства Санкт-Петербурга от 22.05.2013 № 343 «О реализации главы 5 «Социальная поддержка семей, имеющих детей» Закона Санкт-Петербурга «Социальный кодекс Санкт-Петербурга»:

Ф.И.О. \_\_\_\_\_

Зарегистрированная(ый) по адресу: \_\_\_\_\_

По заявлению от « \_\_\_\_ » \_\_\_\_\_ 20\_\_ г. № \_\_\_\_\_  
(дата подачи заявления в МФЦ)

Поступившему в отдел социальной защиты населения из МФЦ:  
« \_\_\_\_ » \_\_\_\_\_ 20\_\_ г. Реестр № \_\_\_\_\_.

Отказать в назначении (возобновлении) ежемесячной социальной выплаты студенческой семье:

\_\_\_\_\_ (Ф.И.О., дата рождения ребенка)

Причина отказа: \_\_\_\_\_

Примечание: \_\_\_\_\_

Начальник отдела

\_\_\_\_\_ (Ф.И.О.)

Начальник сектора

\_\_\_\_\_ (Ф.И.О.)

Специалист

\_\_\_\_\_ (Ф.И.О.)

Примечание.

В аббревиатуре Ф.И.О. отчество указывается при его наличии.