



ПРАВИТЕЛЬСТВО САНКТ-ПЕТЕРБУРГА
КОМИТЕТ ПО ТАРИФАМ САНКТ-ПЕТЕРБУРГА
РАСПОРЯЖЕНИЕ

18.08.2017

№ 79-р

Об утверждении Административного регламента Комитета по тарифам Санкт-Петербурга по предоставлению государственной услуги по установлению платы за технологическое присоединение газоиспользующего оборудования к газораспределительным сетям и (или) стандартизированных тарифных ставок, определяющих ее величину

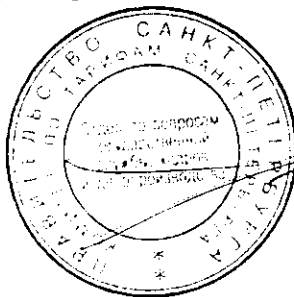
В соответствии с постановлением Правительства Санкт-Петербурга от 25.07.2011 № 1037 «О Порядке разработки и утверждения исполнительными органами государственной власти Санкт-Петербурга административных регламентов предоставления государственных услуг (исполнения государственных функций)», Положением о Комитете по тарифам Санкт-Петербурга, утвержденным постановлением Правительства Санкт-Петербурга от 13.09.2005 № 1346 «О Комитете по тарифам Санкт-Петербурга», на основании протокола заседания Правления Комитета по тарифам Санкт-Петербурга от 18.08.2017 № 77:

1. Утвердить Административный регламент Комитета по тарифам Санкт-Петербурга по предоставлению государственной услуги по установлению платы за технологическое присоединение газоиспользующего оборудования к газораспределительным сетям и (или) стандартизированных тарифных ставок, определяющих ее величину, согласно приложению к настоящему распоряжению.

2. Распоряжение вступает в силу со дня его официального опубликования.

3. Контроль за выполнением распоряжения остается за председателем Комитета по тарифам Санкт-Петербурга.

**Председатель Комитета
по тарифам Санкт-Петербурга**



Д.В.Коггин

УТВЕРЖДЕН
распоряжением
Комитета по тарифам
Санкт-Петербурга
от 18.08.2017 № 79-р

**Административный регламент Комитета по тарифам Санкт-Петербурга
по предоставлению государственной услуги по установлению платы
за технологическое присоединение газоиспользующего оборудования
к газораспределительным сетям и (или) стандартизированным тарифным ставкам,
определяющих ее величину**

Реестровый номер согласно Реестру государственных и муниципальных услуг (функций)
Санкт-Петербурга, ведение которого осуществляется в соответствии
с постановлением Правительства Санкт-Петербурга от 07.06.2010 № 736 «О создании
Межведомственной автоматизированной информационной системы предоставления
в Санкт-Петербурге государственных и муниципальных услуг в электронном виде» -
7800000000162037908

I. Общие положения

1.1. Предметом регулирования настоящего Административного регламента являются отношения, возникающие между заявителями и Комитетом по тарифам Санкт-Петербурга (далее – Комитет) при предоставлении государственной услуги по установлению платы за технологическое присоединение газоиспользующего оборудования к газораспределительным сетям и (или) стандартизированным тарифным ставкам, определяющих ее величину (далее – государственная услуга) в сфере строительства.

1.2. Заявителями являются юридические лица - газораспределительные организации (далее – ГРО), владеющие на праве собственности или на ином законном основании сетями газораспределения, к которым планируется подключение (технологическое присоединение) объектов капитального строительства (далее - Заявители).

Представлять интересы заявителя вправе доверенное лицо, имеющее следующие документы:
документ, удостоверяющий личность;¹
документ, подтверждающий полномочия представителя².

¹ В качестве документа, удостоверяющего личность, предъявляются:
паспорт гражданина Российской Федерации;

временное удостоверение личности гражданина Российской Федерации, выдаваемое на период оформления паспорта, предусмотренное пунктом 76 Административного регламента Федеральной миграционной службы по предоставлению государственной услуги по выдаче и замене паспорта гражданина Российской Федерации, удостоверяющего личность гражданина Российской Федерации на территории Российской Федерации, утвержденного приказом Федеральной миграционной службы от 30.11.2012 № 391;
паспорт иностранного гражданина, вид на жительство - документ, выданный иностранному гражданину или лицу без гражданства в подтверждение их права на постоянное проживание в Российской Федерации в соответствии с Федеральным законом от 25.07.2002 № 115-ФЗ «О правовом положении иностранных граждан в Российской Федерации»;
удостоверение беженца - документ, выданный лицу, признанному беженцем в соответствии с Федеральным законом от 19.02.1993 № 4528-1 «О беженцах».

² В качестве документа, подтверждающего полномочия представителя, предъявляются:
документ, оформленный в соответствии с действующим законодательством, подтверждающий наличие у представителя права действовать от лица заявителя и определяющий условия и границы реализации права представителя на получение государственной услуги, в том числе доверенность, удостоверенная нотариально либо удостоверенная в порядке, предусмотренном пунктом 2 статьи 185.1 Гражданского кодекса Российской Федерации. При представлении доверенности, удостоверенной нотариально либо удостоверенной в порядке, предусмотренном пунктом 2 статьи 185.1 Гражданского кодекса Российской Федерации, в которой содержатся сведения о реквизитах документа, удостоверяющего личность заявителя, представления подлинника документа, удостоверяющего личность заявителя, либо его нотариально удостоверенной копии не требуется.

1.3. Требования к порядку информирования о порядке предоставления государственной услуги.

1.3.1. Предоставление государственной услуги осуществляется Комитетом.

Место нахождения Комитета, его структурных подразделений, участвующих в предоставлении государственной услуги, а также почтовый адрес направления документов и заявлений по вопросам предоставления государственной услуги: Садовая ул., д. 14/52, лит. А, Санкт-Петербург, 191023.

График работы Комитета, его структурных подразделений, участвующих в предоставлении государственной услуги:

понедельник-четверг с 9.00 до 18.00, пятница с 9.00 до 17.00,

обеденный перерыв с 12.30 до 13.18,

выходные дни - суббота, воскресенье.

В предпраздничные дни время работы сокращается на 1 час.

Контактные телефоны структурных подразделений Комитета, участвующих в предоставлении государственной услуги:

(812)576-21-88 Отдел регулирования тарифов в сфере тепло-, водо-, газоснабжения и твердых коммунальных отходов Управления тарифного регулирования Комитета.

(812)576-21-58 Отдел нормативно-правовой и судебной работы Комитета.

(812)576-21-66 Отдел по вопросам государственной службы, кадров и делопроизводства Комитета.

Официальный сайт Комитета в информационно-телекоммуникационной сети «Интернет» (далее – сеть Интернет) www.gov.spb.ru/gov/otrasl/energ_kom/.

Адрес электронной почты Комитета rek@gov.spb.ru.

1.3.2. Перед предоставлением государственной услуги заявителям не требуется дополнительных обращений в иные исполнительные органы государственной власти Санкт-Петербурга и организации.

1.3.3. Информацию о Комитете, указанную в пункте 1.3.1 настоящего Административного регламента, по вопросам предоставления государственной услуги, сведения о ходе предоставления государственной услуги заявители могут получить следующими способами (в следующем порядке):

направление запросов в письменном виде по адресу Комитета, указанному в пункте 1.3.1 настоящего Административного регламента, в электронной форме по адресу электронной почты Комитета;

по справочным телефонам Комитета, указанным в пункте 1.3.1 настоящего Административного регламента;

на Портале «Государственные и муниципальные услуги (функции) в Санкт-Петербурге» (далее - Портал) (www.gu.spb.ru);

в сети Интернет на официальном сайте Комитета, указанном в пункте 1.3.1 настоящего Административного регламента;

при личном обращении на прием к специалистам Комитета;

на стендах в Комитете.

На стендах, расположенных в помещении Комитета, указанном в пункте 1.3.1 настоящего Административного регламента, размещена следующая информация:

наименование государственной услуги;

предоставление государственной услуги осуществляется Комитетом;

график (режим) работы, телефоны, адрес электронной почты Комитета, осуществляющего прием и консультацию заявителей по вопросам предоставления государственной услуги;

контактная информация Комитета;

порядок предоставления государственной услуги;

перечень документов, необходимых для получения государственной услуги;

образец заполненного заявления.

1.3.4. В целях доступности получения информации о порядке предоставления государственной услуги для инвалидов Комитетом обеспечивается:

для лиц со стойким нарушением функции зрения:

выполнение информации крупным рельефным шрифтом на контрастном фоне (белом или желтом) и дублирование рельефно-точечным шрифтом Брайля;

обеспечение выпуска альтернативных форматов печатных материалов (крупный шрифт или аудиофайлы);

для лиц со стойким нарушением функции слуха - предоставление государственной услуги с использованием русского жестового языка, включая обеспечение допуска сурдопереводчика, либо специальных технических средств, обеспечивающих синхронный сурдоперевод;

для лиц с одновременным стойким нарушением функций зрения и слуха - предоставление государственной услуги по тифлосурдопереводу, включая обеспечение доступа тифлосурдопереводчика, либо специальных технических средств, обеспечивающих синхронный тифлосурдоперевод.

II. Стандарт предоставления государственной услуги

2.1. Наименование государственной услуги: установление платы за технологическое присоединение газоиспользующего оборудования к газораспределительным сетям и (или) стандартизированных тарифных ставок, определяющих ее величину.

Краткое наименование государственной услуги: установление платы за технологическое присоединение газоиспользующего оборудования к газораспределительным сетям и (или) стандартизированных тарифных ставок, определяющих ее величину.

2.2. Государственная услуга предоставляется Комитетом.

Должностным лицам Комитета запрещено требовать от заявителя осуществления действий, в том числе согласований, необходимых для получения государственной услуги и связанных с обращением в иные государственные органы, органы местного самоуправления и организации, за исключением получения услуг и получения документов и информации, полученных в результате предоставления таких услуг, включенных в перечень услуг, которые являются необходимыми и обязательными для предоставления государственных услуг, утвержденный постановлением Правительства Санкт-Петербурга от 03.02.2012 № 93.

2.3. Результатом предоставления государственной услуги является:

2.3.1. принятие решения об установлении платы за технологическое присоединение газоиспользующего оборудования с максимальным расходом газа, не превышающим 15 куб. метров в час, с учетом расхода газа ранее подключенного в данной точке подключения газоиспользующего оборудования (для потребителей газа, намеревающихся использовать газ для целей предпринимательской (коммерческой) деятельности), при условии, что расстояние от газоиспользующего оборудования до сети газораспределения Заявителя с проектным рабочим давлением не более 0,3 МПа, измеряемое по прямой линии, составляет не более 200 метров;

2.3.2. принятие решения об установлении платы за технологическое присоединение газоиспользующего оборудования с максимальным расходом газа, не превышающим 5 куб. метров в час, с учетом расхода газа ранее подключенного в данной точке подключения газоиспользующего оборудования (для потребителей газа, не намеревающихся использовать газ для целей предпринимательской (коммерческой) деятельности), при условии, что расстояние от газоиспользующего оборудования до сети газораспределения Заявителя с проектным рабочим давлением не более 0,3 МПа, измеряемое по прямой линии, составляет не более 200 метров;

2.3.3. принятие решения об установлении стандартизированной тарифной ставки, используемой для определения величины платы за технологическое присоединение, для случаев технологического присоединения газоиспользующего оборудования с максимальным расходом газа 500 куб. метров газа в час и менее и (или) проектным рабочим давлением в присоединяемом газопроводе 0,6 МПа и менее;

2.3.4. принятие решения об утверждении платы за технологическое присоединение газоиспользующего оборудования к сетям газораспределения Заявителя по индивидуальному проекту (далее - технологическое присоединение по индивидуальному проекту) для случаев:

2.3.4.1. технологического присоединения газоиспользующего оборудования с максимальным расходом газа свыше 500 куб. метров в час и (или) проектным рабочим давлением в присоединяемом газопроводе свыше 0,6 МПа;

2.3.4.2. если лицо, подавшее заявку на подключение (технологическое присоединение), письменно подтверждает готовность компенсировать расходы Заявителя, связанные с ликвидацией дефицита пропускной способности существующих сетей газораспределения, необходимой для осуществления технологического присоединения, в случае, если такие расходы не были включены в инвестиционные программы Заявителя, указанное письменное подтверждение готовности компенсировать расходы Заявителя оформляется лицом, подавшим заявку на подключение (технологическое присоединение) в свободной форме;

2.3.4.3. если мероприятия по технологическому присоединению предусматривают:
проведение лесоустроительных работ;

проведение врезки в газопроводы диаметром не менее 250 мм под давлением не менее 0,3 МПа;

переходы через водные преграды;

прокладку газопровода методом горизонтально направленного бурения;

прокладку газопровода по болотам 3-го типа, и (или) в скальных породах, и (или) на землях особо охраняемых природных территорий.

2.3.5. Принятие решения об отказе в предоставлении государственной услуги, направление Заявителю письма Комитета об отказе в предоставлении государственной услуги.

2.3.6. Формой результата предоставления государственной услуги является:

распоряжение Комитета об установлении размера платы за технологическое присоединение газоиспользующего оборудования к газораспределительным сетям и стандартизированных тарифных ставок для определения платы за технологическое присоединение газоиспользующего оборудования к газораспределительным сетям на бумажном носителе, оформленное в соответствии с приложением № 11 к настоящему Административному регламенту;

распоряжение Комитета об установлении платы за технологическое присоединение к газораспределительным сетям по индивидуальному проекту на бумажном носителе, оформленное в соответствии с приложением № 12 к настоящему Административному регламенту;

письмо Комитета об отказе в предоставлении государственной услуги на бумажном носителе, оформленное в соответствии с приложением № 13 к настоящему Административному регламенту.

2.3.7. Результат предоставления государственной услуги учитывается в государственной информационной системе Санкт-Петербурга «Единая система электронного документооборота и делопроизводства исполнительных органов государственной власти Санкт-Петербурга» (далее - ЕСЭДД).

2.4. Срок предоставления государственной услуги

2.4.1. Срок предоставления государственной услуги составляет 65 рабочих дней для случаев установления Комитетом:

2.4.1.1. платы за технологическое присоединение газоиспользующего оборудования с максимальным расходом газа, не превышающим 15 куб. метров в час, с учетом расхода газа ранее подключенного в данной точке подключения газоиспользующего оборудования (для потребителей газа, намеревающихся использовать газ для целей предпринимательской (коммерческой) деятельности), при условии, что расстояние от газоиспользующего оборудования до сети газораспределения Заявителя с проектным рабочим давлением не более 0,3 МПа, измеряемое по прямой линии, составляет не более 200 метров;

2.4.1.2. платы за технологическое присоединение газоиспользующего оборудования с максимальным расходом газа, не превышающим 5 куб. метров в час, с учетом расхода газа ранее подключенного в данной точке подключения газоиспользующего оборудования (для потребителей

газа, не намеревающихся использовать газ для целей предпринимательской (коммерческой) деятельности), при условии, что расстояние от газоиспользующего оборудования до сети газораспределения Заявителя с проектным рабочим давлением не более 0,3 МПа, измеряемое по прямой линии, составляет не более 200 метров;

2.4.1.3. стандартизированной тарифной ставки, используемой для определения величины платы за технологическое присоединение, для случаев технологического присоединения газоиспользующего оборудования с максимальным расходом газа 500 куб. метров газа в час и менее и (или) проектным рабочим давлением в присоединяемом газопроводе 0,6 МПа и менее.

2.4.3. Срок предоставления государственной услуги в случае утверждения платы за технологическое присоединение газоиспользующего оборудования к сетям газораспределения Заявителя по индивидуальному проекту составляет 30 рабочих дней.

При сложном характере подключения (технологического присоединения), а именно в случае подключения (технологического присоединения) газоиспользующего оборудования с максимальным часовым расходом газа 10 000 куб. метров и более, срок предоставления государственной услуги составляет 45 рабочих дней.

2.4.4. Срок предоставления государственной услуги составляет 32 рабочих дня в случае если у Заявителя возникают выпадающие доходы от оказания услуг по технологическому присоединению газоиспользующего оборудования с максимальным расходом газа, не превышающим 15 куб. метров в час, с учетом расхода газа ранее подключенного в данной точке подключения газоиспользующего оборудования заявителя (для заявителей, намеревающихся использовать газ для целей предпринимательской (коммерческой) деятельности), или 5 куб. метров в час, с учетом расхода газа ранее подключенного в данной точке подключения газоиспользующего оборудования заявителя (для прочих заявителей).

2.4.5. Письменное заявление на имя председателя Комитета о предоставлении государственной услуги по установлению платы за технологическое присоединение и (или) стандартизированной тарифной ставки согласно форме, предусмотренной приложением № 1 к настоящему Административному регламенту, письменное заявление на имя председателя Комитета о предоставлении государственной услуги по установлению платы за технологическое присоединение по индивидуальному проекту согласно форме, предусмотренной приложением № 2 к настоящему Административному регламенту, предоставляется в Комитет ежегодно не позднее 1 октября.

Плата за технологическое присоединение газоиспользующего оборудования к газораспределительным сетям и стандартизированные тарифные ставки для определения платы за технологическое присоединение газоиспользующего оборудования к газораспределительным сетям устанавливаются Комитетом не позднее 31 декабря года, предшествующего очередному году.

В случае если у Заявителя возникают выпадающие доходы от оказания услуг по технологическому присоединению газоиспользующего оборудования с максимальным расходом газа, не превышающим 15 куб. метров в час, с учетом расхода газа ранее подключенного в данной точке подключения газоиспользующего оборудования заявителя (для заявителей, намеревающихся использовать газ для целей предпринимательской (коммерческой) деятельности), или 5 куб. метров в час, с учетом расхода газа ранее подключенного в данной точке подключения газоиспользующего оборудования заявителя (для прочих заявителей), Комитет на очередной календарный год устанавливает плату за технологическое присоединение к газораспределительным сетям не позднее 15 ноября года, предшествующего очередному году.

2.4.6. Решение о результате предоставления государственной услуги выдается (направляется) Заявителю в следующие сроки:

в течение 3 рабочих дней с момента издания распоряжения Комитета о предоставлении государственной услуги;

в течение 3 рабочих дней с момента подачи заявления и материалов - в случае отказа в предоставлении государственной услуги.

2.4.7. Основания для приостановления предоставления государственной услуги законодательством Российской Федерации не предусмотрены.

2.5. Перечень нормативных правовых актов, непосредственно регулирующих предоставление государственной услуги, с указанием их реквизитов:

Федеральный закон от 31.03.1999 № 69-ФЗ «О газоснабжении в Российской Федерации»;

Федеральный закон от 02.05.2006 № 59-ФЗ «О порядке рассмотрения обращений граждан Российской Федерации»;

Федеральный закон от 27.07.2010 № 210-ФЗ «Об организации предоставления государственных и муниципальных услуг»;

постановление Правительства Российской Федерации от 29.12.2000 № 1021 «О государственном регулировании цен на газ, тарифов на услуги по его транспортировке и платы за технологическое присоединение газоиспользующего оборудования к газораспределительным сетям на территории Российской Федерации»;

постановление Правительства Российской Федерации от 30.12.2013 № 1314 «Об утверждении Правил подключения (технологического присоединения) объектов капитального строительства к сетям газораспределения, а также об изменении и признании утратившими силу некоторых актов Правительства Российской Федерации»;

приказ Федеральной службы по тарифам от 28.04.2014 № 101-э/3 «Об утверждении Методических указаний по расчету размера платы за технологическое присоединение газоиспользующего оборудования к сетям газораспределения и (или) стандартизированных тарифных ставок, определяющих ее величину»;

постановление Правительства Санкт-Петербурга от 13.09.2005 № 1346 «О Комитете по тарифам Санкт-Петербурга».

2.6. Исчерпывающий перечень документов, необходимых в соответствии с нормативными правовыми актами для предоставления государственной услуги и услуг, которые являются необходимыми и обязательными для предоставления государственной услуги, подлежащих представлению заявителем:

2.6.1. Письменное заявление на имя председателя Комитета о предоставлении государственной услуги по установлению платы за технологическое присоединение и (или) стандартизированной тарифной ставки согласно форме, предусмотренной приложением № 1 к настоящему Административному регламенту, письменное заявление на имя председателя Комитета о предоставлении государственной услуги по установлению платы за технологическое присоединение по индивидуальному проекту согласно форме, предусмотренной приложением № 2 к настоящему Административному регламенту.

2.6.2. К заявлению о предоставлении государственной услуги по установлению платы за технологическое присоединение и (или) стандартизированной тарифной ставки прилагаются следующие материалы:

2.6.2.1. расчет расходов на подключение по форме согласно приложению № 3 к настоящему Административному регламенту;

2.6.2.2. расчет стандартизированной тарифной ставки на покрытие расходов ГРО, связанных с разработкой проектной документации, по форме согласно приложению № 4 к настоящему Административному регламенту;

2.6.2.3. расчет стандартизированных тарифных ставок на покрытие расходов ГРО, связанных со строительством (реконструкцией) газопроводов, для случаев, когда протяженность строящейся (реконструируемой) сети газораспределения, измеряемая по прямой линии от границы земельного участка до сети газораспределения ГРО, составляет более 150 метров, по форме согласно приложению № 5 к настоящему Административному регламенту;

2.6.2.4. расчет стандартизированной тарифной ставки на покрытие расходов ГРО, связанных со строительством (реконструкцией) газопроводов, для случаев, когда протяженность строящейся (реконструируемой) сети газораспределения, измеряемая по прямой линии от границы земельного участка до сети газораспределения ГРО, составляет 150 метров и менее, по форме согласно приложению № 6 к настоящему Административному регламенту;

2.6.2.5. расчет стандартизированных тарифных ставок на покрытие расходов ГРО, связанных со строительством (реконструкцией) газорегуляторных пунктов, по форме согласно приложению № 7 к настоящему Административному регламенту;

2.6.2.6. расчет стандартизированной тарифной ставки на покрытие расходов, связанных со строительством (реконструкцией) станций катодной защиты, по форме согласно приложению № 8 к настоящему Административному регламенту;

2.6.2.7. расчет стандартизированных тарифных ставок на покрытие расходов ГРО, связанных с проверкой выполнения Заявителем технических условий и осуществлением фактического подключения (технологического присоединения) объектов капитального строительства Заявителя к сети газораспределения, по форме согласно приложению № 9 к настоящему Административному регламенту.

2.6.3. К заявлению о предоставлении государственной услуги по установлению платы за технологическое присоединение по индивидуальному проекту прилагаются сведения о планируемых расходах на технологическое присоединение по индивидуальному проекту, по форме согласно приложению № 10 к настоящему Административному регламенту.

2.6.4. Учредительные документы Заявителя.

2.6.5. Документ, удостоверяющий личность представителя Заявителя.

2.6.6. Документ, подтверждающий полномочия представителя Заявителя.

2.6.7. Согласие на обработку персональных данных лица, не являющегося заявителем, по форме согласно приложению № 15 к настоящему Административному регламенту.

2.6.8. Заявитель имеет право представить по собственной инициативе иные обосновывающие материалы, не предусмотренные в пунктах 2.6.2-2.6.3 настоящего Административного регламента.

2.6.9. В представляемых документах не допускаются неустойчивые исправления, повреждения, нечитаемые части текста либо нечитаемые оттиски штампов и печатей, наличие которых не позволяет однозначно толковать их содержание.

2.6.10. Документы, указанные в пунктах 2.6.1-2.6.3 настоящего Административного регламента, представляются Заявителем на бумажном носителе. Дополнительно указанные документы также могут быть представлены в электронном виде.

2.7. Документы, необходимые в соответствии с нормативными правовыми актами для предоставления государственной услуги, которые находятся в распоряжении государственных органов, органов местного самоуправления и иных органов, участвующих в предоставлении государственных или муниципальных услуг, и которые Заявитель вправе представить, отсутствуют.

2.7.1. Должностным лицам Комитета запрещено требовать от Заявителя:

представления документов и информации или осуществления действий, представление или осуществление которых не предусмотрено нормативными правовыми актами, регулирующими отношения, возникающие в связи с предоставлением государственной услуги;

представления документов и информации, которые находятся в распоряжении органов, предоставляющих государственные услуги, органов, предоставляющих муниципальные услуги, иных государственных органов, органов местного самоуправления либо подведомственных государственным органам или органам местного самоуправления организаций, участвующих в предоставлении государственных и муниципальных услуг, в соответствии с нормативными правовыми актами Российской Федерации, нормативными правовыми актами субъектов Российской Федерации, муниципальными правовыми актами, за исключением документов, указанных в части 6 статьи 7 Федерального закона от 27.07.2010 № 210-ФЗ «Об организации предоставления государственных и муниципальных услуг».

2.8. Исчерпывающий перечень оснований для отказа в приеме документов, необходимых для предоставления государственной услуги:

отказ Заявителя от подачи документов;

непредставление заявителем согласия на обработку персональных данных лица, не являющегося заявителем, в случае если для предоставления государственной услуги необходима обработка персональных данных лица, не являющегося заявителем.

2.9. Исчерпывающий перечень оснований для приостановления или отказа в предоставлении государственной услуги

Основания для приостановления предоставления государственной услуги законодательством Российской Федерации не предусмотрены.

Основаниями для отказа в предоставлении государственной услуги являются:

обращение с заявлением о предоставлении государственной услуги неуполномоченного лица;

несоответствие заявленного требования предмету регулирования настоящего Административного регламента;

повторное обращение за предоставлением государственной услуги по установлению платы за технологическое присоединение газоиспользующего оборудования к газораспределительным сетям и (или) стандартизированных тарифных ставок (при наличии изданного распоряжения Комитета на аналогичный период регулирования);

представление неполного комплекта документов, предусмотренных пунктами 2.6.1-2.6.3 настоящего Административного регламента.

В случае отказа в предоставлении государственной услуги заявление и материалы возвращаются Заявителю (лицу, не относящемуся к Заявителю).

2.10. Перечень услуг, которые являются необходимыми и обязательными для предоставления государственной услуги, в том числе сведения о документе (документах), выдаваемом (выдаваемых) организациями, участвующими в предоставлении государственной услуги.

Услуги, которые являются необходимыми и обязательными для предоставления государственной услуги, в том числе сведения о документе (документах), выдаваемом (выдаваемых) организациями, участвующими в предоставлении государственной услуги, не предусмотрены. Предоставление государственной услуги осуществляется Комитетом самостоятельно.

2.11. Порядок, размер и основания взимания государственной пошлины или иной платы, взимаемой за предоставление государственной услуги.

За предоставление государственной услуги государственная пошлина и (или) плата не взимается.

2.12. Порядок, размер и основания взимания платы за предоставление услуг, необходимых и обязательных для предоставления государственной услуги, включая информацию о методиках расчета размера такой платы

За предоставление государственной услуги плата не взимается.

2.13. Максимальный срок ожидания в очереди при подаче заявления о предоставлении государственной услуги, а также при получении результата предоставления услуги не должен превышать 15 минут.

2.14. Заявление о предоставлении государственной услуги по установлению платы за технологическое присоединение и (или) стандартизированной тарифной ставки регистрируется в Отделе по вопросам государственной службы, кадров и делопроизводства Комитета в день поступления.

2.15. Требования к помещениям, в которых предоставляется государственная услуга, к месту ожидания и приема заявителей, размещению и оформлению визуальной, текстовой и мультимедийной информации о порядке предоставления такой услуги, в том числе к обеспечению доступности для инвалидов указанных объектов в соответствии с законодательством Российской Федерации о социальной защите инвалидов

2.15.1. Указанные помещения должны иметь площади, предусмотренные санитарными нормами и требованиями к рабочим (офисным) помещениям, где оборудованы рабочие места с использованием персональных компьютеров и копировальной техники и места для приема

посетителей, а также должны быть оборудованы стульями и столами, стендами, на которых должна быть размещена информация, указанная в пункте 1.3.3 настоящего Административного регламента, должны иметь печатные принадлежности (бланки заявлений, авторучки, бумагу) для заполнения заявления о предоставлении государственной услуги и производства вспомогательных записей (памяток, пояснений).

2.15.2. Вход в здание, в котором предоставляется государственная услуга (далее - здание), должен быть оборудован информационной табличкой (вывеской), содержащей информацию о наименовании и режиме работы Комитета, а также тактильной схемой (табличкой), дублирующей данную информацию.

Для лиц с нарушением функции зрения вход в здание обозначается с помощью изменения фактуры наземного покрытия.

Должностные лица Комитета осуществляют при необходимости помощь инвалидам и иным маломобильным группам населения при их передвижении по помещениям, в том числе при входе в здание и выходе из него, в получении в доступной для них форме информации о порядке предоставления государственной услуги, включая оформление необходимых документов, о совершении других необходимых для получения государственной услуги действий, а также обеспечение посадки в транспортное средство и высадки из него, в том числе с использованием кресла-коляски.

Личный уход за получателем государственной услуги из числа инвалидов и иных маломобильных групп населения (медицинские процедуры, помощь в принятии пищи и лекарств, в выполнении санитарно-гигиенических процедур) обеспечивается инвалидом самостоятельно либо при помощи сопровождающих лиц.

2.15.3. Помещения, в которых предоставляется государственная услуга (далее - помещения), оборудуются информационными стендами или терминалами, содержащими сведения, указанные в пункте 1.3.3 настоящего Административного регламента, в визуальной, текстовой и (или) мультимедийной формах. Оформление визуальной, текстовой и (или) мультимедийной информации должно соответствовать оптимальному зрительному и слуховому восприятию этой информации гражданами.

Помещения должны быть оборудованы устройствами для озвучивания визуальной, текстовой информации, оснащены знаками, выполненными рельефно-точечным шрифтом Брайля в соответствии с действующими стандартами выполнения и размещения таких знаков, а также визуальными индикаторами, преобразующими звуковые сигналы в световые, речевые сигналы в текстовую бегущую строку.

2.15.4. Помещения, в том числе вход и пути передвижения по помещениям, должны быть оборудованы пандусами, лифтами (при необходимости), санитарно-техническими помещениями (доступными для инвалидов), расширенными проходами, позволяющими обеспечить беспрепятственный доступ инвалидов и иных маломобильных групп населения, а также специальными объемными тактильными плитками и покрытиями, обозначающими пути движения, повороты и препятствия (перекрестки, ступени, лестницы, двери).

Двери в помещениях, в которых предоставляется государственная услуга, не должны иметь порогов, препятствующих движению инвалидов и иных маломобильных групп населения.

В помещениях, в которых предоставляется государственная услуга, должно быть обеспечено беспрепятственное передвижение и разворот кресел-колясок, размещение столов в стороне от входа с учетом беспрепятственного подъезда и поворота кресел-колясок.

2.15.5. С целью правильной и безопасной ориентации инвалидов и других маломобильных групп населения в помещениях на видных местах должны быть размещены тактильные мнемосхемы, отображающие план размещения данных помещений, а также план эвакуации граждан в случае пожара.

В помещениях должна быть предусмотрена система (установка) оповещения людей о пожаре.

Вход и выход из помещения оборудуются соответствующими указателями с автономными источниками бесперебойного питания.

2.15.6. На путях движения инвалидов и иных маломобильных групп населения в помещениях, где предоставляется государственная услуга, должны быть предусмотрены смежные с ними места отдыха и ожидания. В местах ожидания должно быть предусмотрено не менее одного места для инвалида, передвигающегося на кресле-коляске или пользующегося костылями (тростью), а также для его сопровождающего.

2.15.7. Территория, прилегающая к местонахождению Комитета, оборудуется по возможности местами для парковки автотранспортных средств, включая автотранспортные средства инвалидов.

На территории на основных путях движения к зданию должны быть предусмотрены места отдыха, доступные для инвалидов и иных маломобильных групп населения, оборудованные скамейками, указателями, навесами и опознаваемые с помощью изменения фактуры наземного покрытия.

2.15.8. Председателем Комитета обеспечивается создание инвалидам следующих условий доступности объектов в соответствии с требованиями, установленными законодательными и иными нормативными правовыми актами:

а) возможность беспрепятственного входа в объекты и выхода из них;

б) возможность самостоятельного передвижения по территории объекта в целях доступа к месту предоставления государственной услуги, в том числе с помощью работников объекта, предоставляющих государственные услуги, ассистивных и вспомогательных технологий, а также сменного кресла-коляски;

в) возможность посадки в транспортное средство и высадки из него перед входом в объект, в том числе с использованием кресла-коляски и при необходимости с помощью работников объекта;

г) сопровождение инвалидов, имеющих стойкие нарушения функции зрения и самостоятельного передвижения по территории объекта;

д) содействие инвалиду при входе в объект и выходе из него, информирование инвалида о доступных маршрутах общественного транспорта;

е) надлежащее размещение носителей информации, необходимой для обеспечения беспрепятственного доступа инвалидов к объектам и государственным услугам, с учетом ограничений их жизнедеятельности, в том числе дублирование необходимой для получения государственной услуги звуковой и зрительной информации, а также надписей, знаков и иной текстовой и графической информации знаками, выполненными рельефно-точечным шрифтом Брайля и на контрастном фоне;

ж) обеспечение допуска на объект, в котором предоставляется государственная услуга, собаки-проводника при наличии документа, подтверждающего ее специальное обучение, выданного по форме и в порядке, утвержденным приказом Министерства труда и социальной защиты населения Российской Федерации от 22.06.2015 № 386н.

2.15.9. Председателем Комитета обеспечивается создание инвалидам следующих условий доступности услуг в соответствии с требованиями, установленными нормативными правовыми актами:

а) оказание инвалидам помощи, необходимой для получения в доступной для них форме информации о правилах предоставления государственной услуги, в том числе об оформлении необходимых для получения государственной услуги документов, о совершении ими других необходимых для получения услуги действий;

б) предоставление инвалидам по слуху при необходимости государственной услуги с использованием русского жестового языка, включая обеспечение допуска на объект сурдопереводчика, тифлосурдопереводчика;

в) оказание сотрудниками Комитета иной необходимой инвалидам помощи в преодолении барьеров, мешающих получению ими услуг наравне с другими лицами;

г) наличие копий документов, объявлений, инструкций о порядке предоставления государственной услуги (в том числе на информационном стенде), выполненных

рельефно-точечным шрифтом Брайля и на контрастном фоне, а также аудиоконтур в местах ожидания и приема заявителей.

2.16. Показатели доступности и качества государственных услуг

2.16.1. Количество взаимодействий заявителя с должностными лицами при предоставлении государственной услуги - не более 2.

2.16.2. Продолжительность взаимодействий - не более 10 мин.

2.16.3. Способы предоставления государственной услуги заявителю

Заявление и документы, необходимые для предоставления государственной услуги, представляются в Комитет лично руководителем юридического лица или иным уполномоченным лицом либо направляются почтовым отправлением с описью вложения и уведомлением о вручении. Дополнительно указанные документы также могут быть представлены в электронном виде.

В случае представления заявления о предоставлении государственной услуги в виде электронного документа оно подписывается руководителем организации или уполномоченным им лицом тем видом электронной подписи, который предусмотрен законодательством Российской Федерации для подписания таких документов.

2.16.4. Информирование заявителя о ходе предоставления государственной услуги осуществляется в письменном виде; по телефону: (812)576-21-88.

2.16.5 Способы информирования заявителя о результатах предоставления государственной услуги - в письменном виде почтовым отправлением с уведомлением о вручении.

2.16.6. Количество документов, необходимых для представления заявителем в целях получения государственной услуги – 8.

2.16.7. Предусмотрено ли межведомственное взаимодействие Комитета с иными органами (организациями) при предоставлении государственной услуги - нет.

2.16.8. Количество услуг, являющихся необходимыми и обязательными для предоставления государственной услуги, - 0.

2.16.9. Количество административных процедур в рамках предоставления государственной услуги, осуществляемых в электронной форме – 0.

2.16.10. Срок предоставления государственной услуги

2.16.10.1. Срок предоставления государственной услуги составляет 65 рабочих дней для случаев установления Комитетом:

2.16.10.1.1. платы за технологическое присоединение газоиспользующего оборудования с максимальным расходом газа, не превышающим 15 куб. метров в час, с учетом расхода газа ранее подключенного в данной точке подключения газоиспользующего оборудования (для потребителей газа, намеревающихся использовать газ для целей предпринимательской (коммерческой) деятельности), при условии, что расстояние от газоиспользующего оборудования до сети газораспределения Заявителя с проектным рабочим давлением не более 0,3 МПа, измеряемое по прямой линии, составляет не более 200 метров;

2.16.10.1.2. платы за технологическое присоединение газоиспользующего оборудования с максимальным расходом газа, не превышающим 5 куб. метров в час, с учетом расхода газа ранее подключенного в данной точке подключения газоиспользующего оборудования (для потребителей газа, не намеревающихся использовать газ для целей предпринимательской (коммерческой) деятельности), при условии, что расстояние от газоиспользующего оборудования до сети газораспределения Заявителя с проектным рабочим давлением не более 0,3 МПа, измеряемое по прямой линии, составляет не более 200 метров;

2.16.10.1.3. стандартизированной тарифной ставки, используемой для определения величины платы за технологическое присоединение, для случаев технологического присоединения газоиспользующего оборудования с максимальным расходом газа 500 куб. метров газа в час и менее и (или) проектным рабочим давлением в присоединяемом газопроводе 0,6 МПа и менее.

2.16.10.2. Срок предоставления государственной услуги в случае утверждения платы за технологическое присоединение газоиспользующего оборудования к сетям газораспределения Заявителя по индивидуальному проекту составляет 30 рабочих дней.

При сложном характере подключения (технологического присоединения), а именно в случае подключения (технологического присоединения) газоиспользующего оборудования с максимальным часовым расходом газа 10 000 куб. метров и более, срок предоставления государственной услуги составляет 45 рабочих дней.

2.16.10.3. Срок предоставления государственной услуги составляет 32 рабочих дня в случае если у Заявителя возникают выпадающие доходы от оказания услуг по технологическому присоединению газоиспользующего оборудования с максимальным расходом газа, не превышающим 15 куб. метров в час, с учетом расхода газа ранее подключенного в данной точке подключения газоиспользующего оборудования заявителя (для заявителей, намеревающихся использовать газ для целей предпринимательской (коммерческой) деятельности), или 5 куб. метров в час, с учетом расхода газа ранее подключенного в данной точке подключения газоиспользующего оборудования заявителя (для прочих заявителей).

2.16.11. Предусмотрен порядок и формы контроля за предоставлением государственной услуги со стороны граждан, их объединений и организаций – да.

Заявители могут оценить качество предоставления государственных услуг посредством электронного опроса на Портале.

2.16.12. Предусмотрена выдача результата предоставления государственной услуги на базе многофункционального центра – нет.

2.16.13. Предусмотрена выдача результата предоставления государственной услуги в электронной форме – нет.

2.17. Особенности предоставления государственной услуги в электронной форме

Заявитель может получить информацию о порядке предоставления государственной услуги в том числе в электронной форме на Портале.

Доступ к сведениям о способах предоставления государственной услуги, порядку предоставления государственной услуги, в том числе, в электронной форме, перечню необходимых для предоставления государственной услуги документов, к форме заявления и формам иных документов выполняется без предварительной авторизации заявителя на Портале. Заявитель может ознакомиться с формой заявления и иных документов, необходимых для получения государственной услуги, на Портале.

Возможность подачи заявления в электронной форме посредством Портала не предусмотрена.

III. Состав, последовательность и сроки выполнения административных процедур (действий), требования к порядку их выполнения, в том числе особенности выполнения административных процедур (действий) в электронной форме

При предоставлении государственной услуги Комитетом осуществляются следующие административные процедуры (действия), указанные в блок-схеме, являющейся приложением № 14 к настоящему Административному регламенту:

- прием и регистрация заявления и документов;
- проведение первичной экспертизы;
- проведение экспертизы, формирование экспертного заключения по результатам проведенной экспертизы;
- подготовка к заседанию правления Комитета;
- издание распоряжения Комитета;
- передача заявителю результата предоставления государственной услуги.

3.1. Прием и регистрация заявления и документов

3.1.1. Юридическим фактом, являющимся основанием для начала административной процедуры, является поступление в Комитет заявления о предоставлении государственной услуги с прилагаемыми материалами.

3.1.2. Ведущий специалист Отдела по вопросам государственной службы, кадров и делопроизводства Комитета регистрирует поступившее от Заявителя заявление о предоставлении государственной услуги в ЕСЭДД и направляет председателю Комитета для дачи поручений о его рассмотрении в виде резолюции, содержащей указание об исполнителе (исполнителях). На документах проставляется дата резолюции и подпись председателя Комитета.

По результатам рассмотрения заявления и документов к нему председатель Комитета (лицо, исполняющее обязанности председателя) передает их для дальнейшей работы первому заместителю председателя Комитета, который, в свою очередь, направляет заявление для рассмотрения заместителю начальника Управления тарифного регулирования - начальнику отдела регулирования тарифов в сфере тепло-, водо-, газоснабжения и твердых коммунальных отходов Комитета.

Продолжительность и максимальный срок регистрации заявления о предоставлении государственной услуги, рассмотрение документов – 1 рабочий день.

3.1.3. Должностным лицом, ответственным за выполнение действия, является ведущий специалист Отдела по вопросам государственной службы, кадров и делопроизводства Комитета.

3.1.4. Критерием принятия решения является поступление в Комитет документов, предусмотренных пунктами 2.6.1-2.6.4 настоящего Административного регламента.

3.1.5. Результатом административной процедуры является регистрация и передача заявления о предоставлении государственной услуги с прилагаемыми документами заместителю начальника Управления тарифного регулирования - начальнику отдела регулирования тарифов в сфере тепло-, водо-, газоснабжения и твердых коммунальных отходов Комитета.

3.1.6. Результат административной процедуры фиксируется в ЕСЭДД.

3.2. Проведение первичной экспертизы

3.2.1. Юридическим фактом, являющимся основанием для начала административной процедуры, является передача заместителем начальника Управления тарифного регулирования - начальником отдела регулирования тарифов в сфере тепло-, водо-, газоснабжения и твердых коммунальных отходов Комитета ведущему, главному специалисту отдела регулирования тарифов в сфере тепло-, водо-, газоснабжения и твердых коммунальных отходов Комитета заявления о предоставлении государственной услуги с прилагаемыми документами для проведения первичной экспертизы.

3.2.2. Ведущий, главный специалист отдела регулирования тарифов в сфере тепло-, водо-, газоснабжения и твердых коммунальных отходов Комитета осуществляет:

проверку материалов на полноту представленных исходных данных и обосновывающих документов - не более 1 рабочего дня;

проверку расчетов на соответствие действующей нормативной базе - не более 1 рабочего дня;

проверку полноты расчетных таблиц - не более 1 рабочего дня;

проверку полноты представленных обосновывающих и подтверждающих документов - не более 2 рабочих дней.

3.2.3. Должностным лицом, ответственным за выполнение действия, является ведущий, главный специалист отдела регулирования тарифов в сфере тепло-, водо-, газоснабжения и твердых коммунальных отходов Комитета.

3.2.4. Критерием принятия решения является полнота представленных обосновывающих и подтверждающих документов, необходимых для проведения расчетов.

3.2.5. Результатом административной процедуры является:

письмо об отказе в предоставлении государственной услуги с возвращением заявления о предоставлении государственной услуги с прилагаемыми документами Заявителю (лицу, не относящемуся к Заявителям) в течение 7 рабочих дней с момента подачи заявления о предоставлении государственной услуги и материалов в случаях, указанных в пункте 2.9

настоящего Административного регламента;

принятие заявления о предоставлении государственной услуги и прилагаемых документов в работу.

3.2.6. Результат административной процедуры фиксируется в ЕСЭДД.

3.3. Проведение экспертизы, формирование экспертного заключения по результатам проведенной экспертизы

3.3.1. Юридическим фактом, являющимся основанием для начала административной процедуры, является принятие заявления и документов в работу по предоставлению государственной услуги.

3.3.2. По результатам проведенной экспертизы ведущий, главный специалист отдела регулирования тарифов в сфере тепло-, водо-, газоснабжения и твердых коммунальных отходов Комитета составляют экспертное заключение.

3.3.3. Сроки проведения экспертизы:

3.3.3.1. срок проведения экспертизы составляет 49 рабочих дней для случаев установления Комитетом:

платы за технологическое присоединение газоиспользующего оборудования с максимальным расходом газа, не превышающим 15 куб. метров в час, с учетом расхода газа ранее подключенного в данной точке подключения газоиспользующего оборудования (для потребителей газа, намеревающихся использовать газ для целей предпринимательской (коммерческой) деятельности), при условии, что расстояние от газоиспользующего оборудования до сети газораспределения Заявителя с проектным рабочим давлением не более 0,3 МПа, измеряемое по прямой линии, составляет не более 200 метров;

платы за технологическое присоединение газоиспользующего оборудования с максимальным расходом газа, не превышающим 5 куб. метров в час, с учетом расхода газа ранее подключенного в данной точке подключения газоиспользующего оборудования (для потребителей газа, не намеревающихся использовать газ для целей предпринимательской (коммерческой) деятельности), при условии, что расстояние от газоиспользующего оборудования до сети газораспределения Заявителя с проектным рабочим давлением не более 0,3 МПа, измеряемое по прямой линии, составляет не более 200 метров;

стандартизированной тарифной ставки, используемой для определения величины платы за технологическое присоединение, для случаев технологического присоединения газоиспользующего оборудования с максимальным расходом газа 500 куб. метров газа в час и менее и (или) проектным рабочим давлением в присоединяемом газопроводе 0,6 МПа и менее.

3.3.3.2. Срок проведения экспертизы при установлении платы за технологическое присоединение по индивидуальному проекту составляет 14 рабочих дней, при сложном характере подключения (технологического присоединения), а именно в случае подключения (технологического присоединения) газоиспользующего оборудования с максимальным часовым расходом газа 10 000 куб. метров и более, срок составляет 29 рабочих дней.

3.3.3.3. Срок проведения экспертизы составляет 16 рабочих дней, в случае если у Заявителя возникают выпадающие доходы от оказания услуг по технологическому присоединению газоиспользующего оборудования с максимальным расходом газа, не превышающим 15 куб. метров в час, с учетом расхода газа ранее подключенного в данной точке подключения газоиспользующего оборудования заявителя (для заявителей, намеревающихся использовать газ для целей предпринимательской (коммерческой) деятельности), или 5 куб. метров в час, с учетом расхода газа ранее подключенного в данной точке подключения газоиспользующего оборудования заявителя (для прочих заявителей).

3.3.4. Должностным лицом, ответственным за выполнение действия, является ведущий, главный специалист отдела регулирования тарифов в сфере тепло-, водо-, газоснабжения

и твердых коммунальных отходов Комитета.

3.3.5. Критерием принятия решения при составлении экспертного заключения является достоверность и обоснованность прогнозных данных о мероприятиях по технологическому присоединению на календарный год.

3.3.6. Результатом административной процедуры является экспертное заключение по итогам экспертизы документов по предоставлению государственной услуги.

3.3.7. Способом фиксации результата административной процедуры является подписание экспертного заключения с приложением материалов в электронном виде и на бумажных носителях.

3.4. Подготовка к заседанию правления Комитета

3.4.1. Юридическим фактом, являющимся основанием для начала административной процедуры, является подписанное экспертное заключение.³

3.4.2. Заявитель за 5 рабочих дней до рассмотрения вопроса о предоставлении государственной услуги на заседании правления Комитета извещается ведущим, главным специалистом отдела регулирования тарифов в сфере тепло-, водо-, газоснабжения и твердых коммунальных отходов Комитета заказным почтовым отправлением с уведомлением о вручении и посредством электронной почты Заявителя.

Доказательство получения Заявителем указанного извещения приобщается секретарем правления в материалы правления. Не позднее чем за один день до проведения правления Заявитель вправе ознакомиться с проектом протокола, подготовленного к заседанию правления по результатам проведения технической и экономической экспертиз, а также с проектом распоряжения Комитета о предоставлении государственной услуги.

3.4.3. Должностным лицом, ответственным за выполнение действия, является ведущий, главный специалист отдела регулирования тарифов в сфере тепло-, водо-, газоснабжения и твердых коммунальных отходов Комитета.

3.4.4. Критерием принятия решения является соблюдение требования об извещении

³ Действия, осуществляемые Правлением в рамках предоставления государственной услуги.

Юридическим фактом, являющимся основанием для начала рассмотрения Правлением вопроса о предоставлении государственной услуги, является передача материалов и проекта распоряжения Комитета ведущему специалисту Отдела нормативно-правовой и судебной работы Комитета.

Порядок деятельности Правления утвержден приказом Комитета по тарифам Санкт-Петербурга от 22.11.2013 № 345 «Об утверждении Порядка деятельности Правления Комитета по тарифам Санкт-Петербурга».

Организация заседания Правления осуществляется ответственным секретарем Правления.

Персональный состав Правления утверждается Председателем Комитета. В случае его отсутствия обязанности председателя Правления исполняет член Правления - первый заместитель председателя Комитета или один из заместителей председателя Комитета в соответствии с распределением должностных обязанностей.

Ответственный секретарь Правления назначается руководителем Комитета из числа штатных работников Комитета.

Организационно-техническое обеспечение деятельности Правления, контроль за направлением оформленных в виде протоколов заседания Правления и (или) распоряжений Комитета, решений Правления до заинтересованных лиц, а также за размещение на официальном сайте Комитета осуществляет ответственный секретарь Правления.

Ход заседания Правления и принятое Комитетом решение по результатам рассмотрения вопроса о предоставлении государственной услуги отражаются в протоколе заседания Правления.

На заседании могут присутствовать специалисты структурного подразделения Комитета, ответственного за рассматриваемый на заседании вопрос, представители исполнительных органов государственной власти Санкт-Петербурга, организаций, эксперты, другие лица.

Продолжительность проведения заседания Правления - время, указанное в повестке заседания Правления, но не более 1 рабочего дня.

Должностным лицом, ответственным за проведение заседания Правления по рассмотрению вопроса о предоставлении государственной услуги, является председатель Комитета.

Критерием принятия решения является достоверность и обоснованность прогнозных данных о мероприятиях по технологическому присоединению на календарный год.

Результатом административной процедуры является принятие решения о предоставлении государственной услуги.

Способом фиксации результата административной процедуры является подписание протокола заседания Правления по вопросу предоставления государственной услуги.

Заявителя о рассмотрении вопроса о предоставлении государственной услуги на заседании правления Комитета.

3.4.5. Результатом административной процедуры является передача ведущему специалисту Отдела нормативно-правовой и судебной работы Комитета подготовленного проекта распоряжения Комитета о предоставлении государственной услуги.

3.4.6. Фиксация результата административной процедуры осуществляется путем проставления отметки об ознакомлении Заявителя на проекте распоряжения Комитета о предоставлении государственной услуги.

3.5. Издание распоряжения Комитета

3.5.1. Юридическим фактом, являющимся основанием для издания распоряжения Комитета о предоставлении государственной услуги, является принятие решения о предоставлении государственной услуги.

3.5.2. Решение о предоставлении государственной услуги оформляется распоряжением Комитета и подписывается председателем Комитета и в тот же день регистрируется ведущим специалистом Отдела нормативно-правовой и судебной работы Комитета.

Форма распоряжения Комитета о предоставлении государственной услуги должна соответствовать требованиям, установленным инструкцией по делопроизводству Комитета и приводится в приложениях № 11 и 12 к настоящему Административному регламенту.

Максимальный срок издания распоряжения Комитета о предоставлении государственной услуги - 1 рабочий день.

Комитет в течение 3 рабочих дней со дня принятия решения об установлении платы за технологическое присоединение газоиспользующего оборудования к газораспределительным сетям и (или) стандартизированных тарифных ставок, определяющих ее величину, направляет заверенную копию указанного решения с приложением протокола (выписки из протокола) в адрес Заявителя.

Направление указанных документов осуществляется почтовым отправлением с уведомлением о вручении или в электронном виде (с получением подтверждения информации адресатом).

Комитет обеспечивает размещение распоряжения Комитета о предоставлении государственной услуги в течение 7 рабочих дней со дня принятия решения о предоставлении государственной услуги на своем официальном сайте в сети Интернет, а также осуществляет опубликования в официальном печатном издании Санкт-Петербурга «Вестник Комитета по тарифам Санкт-Петербурга» (за исключением распоряжения Комитета об установлении платы за технологическое присоединение по индивидуальному проекту).

3.5.3. Должностным лицом, ответственным за выполнение действия, является заместитель председателя Комитета.

3.5.4. Критерием принятия решения является соответствие распоряжения Комитета о предоставлении государственной услуги требованиям, установленным инструкцией по делопроизводству Комитета.

3.5.5. Результатом административной процедуры является издание распоряжения Комитета о предоставлении государственной услуги.

3.5.6. Фиксация результатов административной процедуры осуществляется путем регистрации распоряжения Комитета о предоставлении государственной услуги в ЕСЭДД ведущим специалистом Отдела нормативно-правовой и судебной работы Комитета.

3.6. Передача заявителю результата предоставления государственной услуги

3.6.1. Юридическим фактом, являющимся основанием для начала административной процедуры, является подписание документов, являющихся результатом предоставления государственной услуги, их регистрация и поступление в Отдел нормативно-правовой

и судебной работы Комитета.

3.6.2. Ведущий специалист Отдела нормативно-правовой и судебной работы Комитета не позднее 3 рабочих дней со дня принятия Комитетом решения о предоставлении государственной услуги или об отказе в предоставлении государственной услуги направляет подготовленные документы в адрес Заявителя почтовым отправлением.

3.6.3. Лицом, ответственным за осуществление административных действий, является ведущий специалист Отдела нормативно-правовой и судебной работы Комитета.

3.6.4. Критерием принятия решений в рамках административной процедуры является оформленный в соответствии с настоящим Административным регламентом документ, являющийся результатом предоставления государственной услуги.

3.6.5. Результатом административной процедуры является направление заявителю документа, являющегося результатом предоставления государственной услуги почтовым отправлением.

3.6.6. Способом фиксации результата выполнения административной процедуры является проставление соответствующих отметок в ЕСЭДД.

IV. Формы контроля за исполнением административного регламента

4.1. Текущий контроль за соблюдением и исполнением ответственными должностными лицами положений административного регламента и иных нормативных правовых актов, устанавливающих требования к предоставлению государственной услуги, а также за принятием решений ответственными лицами, осуществляет председатель Комитета.

4.2. Контроль за полнотой и качеством предоставления государственной услуги осуществляется путем проведения проверок на основании приказов Комитета о проведении плановых или внеплановых проверок полноты и качества предоставления государственной услуги.

Периодичность проведения плановых проверок полноты и качества предоставления государственной услуги составляет один раз в год. Внеплановые проверки проводятся по конкретным обращениям заинтересованных лиц.

Для проведения проверок создается комиссия, состав которой утверждается приказом Комитета.

При проверке могут рассматриваться все вопросы, связанные с предоставлением государственной услуги, а также отдельные вопросы.

По результатам проведения проверки в случае выявления нарушений председателем Комитета принимается решение:

по устранению допущенных нарушений;

привлечению виновных лиц к дисциплинарной ответственности в соответствии с действующим законодательством о государственной гражданской службе Российской Федерации;

о подготовке предложений по изменению положений настоящего Административного регламента.

4.3. За решения и действия (бездействие), принимаемые (осуществляемые) в ходе предоставления государственной услуги, государственные служащие и иные должностные лица несут ответственность, которая устанавливается действующим законодательством о государственной гражданской службе Российской Федерации и закрепляется в их должностных регламентах.

В частности, государственные служащие и иные должностные лица несут ответственность за:

требование у заявителей документов или платы, не предусмотренных настоящим Административным регламентом;

отказ в приеме документов по основаниям, не предусмотренным настоящим Административным регламентом;

нарушение сроков регистрации запросов Заявителя о предоставлении государственной услуги;

нарушение срока предоставления государственной услуги.

4.4. При проверках может быть использована информация, представленная гражданами, их объединениями и организациями.

4.5. Контроль за предоставлением государственной услуги со стороны граждан, их объединений и организаций осуществляется на стадии досудебного (внесудебного) обжалования решений и действий (бездействия) Комитета, а также должностных лиц, государственных гражданских служащих.

V. Досудебный (внесудебный) порядок обжалования решений и действий (бездействия) исполнительного органа государственной власти Санкт-Петербурга, предоставляющего государственную услугу, а также должностных лиц, государственных гражданских служащих

5.1. Заявители имеют право на досудебное (внесудебное) обжалование решений и действий (бездействия), принятых (осуществляемых) Комитетом, должностными лицами, государственными служащими Комитета, в ходе предоставления государственной услуги. Досудебный (внесудебный) порядок обжалования не исключает возможности обжалования решений и действий (бездействия), принятых (осуществляемых) в ходе предоставления государственной услуги, в судебном порядке. Досудебный (внесудебный) порядок обжалования не является для заявителя обязательным.

Заявитель может обратиться с жалобой в том числе в следующих случаях:

нарушение срока регистрации запроса заявителя о предоставлении государственной услуги;

нарушение срока предоставления государственной услуги;

требование у заявителя документов, не предусмотренных нормативными правовыми актами Российской Федерации, нормативными актами Санкт-Петербурга для предоставления государственной услуги;

отказ в приеме документов, представление которых предусмотрено нормативными правовыми актами Российской Федерации, нормативными актами Санкт-Петербурга для предоставления государственной услуги, у заявителя;

отказ в предоставлении государственной услуги, если основания отказа не предусмотрены федеральными законами и принятыми в соответствии с ними иными нормативными правовыми актами Российской Федерации, нормативными актами Санкт-Петербурга;

затребование с заявителя при предоставлении государственной услуги платы, не предусмотренной нормативными правовыми актами Российской Федерации, нормативными актами Санкт-Петербурга;

отказ Комитета, должностного лица Комитета в исправлении допущенных опечаток и ошибок в выданных в результате предоставления государственной услуги документах либо нарушение установленного срока таких исправлений.

В случае если жалоба подается через представителя заявителя, также представляется документ, подтверждающий полномочия на осуществление действий от имени заявителя. В качестве документа, подтверждающего полномочия на осуществление действий от имени заявителя, может быть представлена:

оформленная в соответствии с законодательством Российской Федерации доверенность (для физических лиц);

оформленная в соответствии с законодательством Российской Федерации доверенность, заверенная печатью заявителя (при наличии печати), подписанная руководителем заявителя или уполномоченным этим руководителем лицом (для юридических лиц);

копия решения о назначении или об избрании либо приказа о назначении физического лица на должность, в соответствии с которым такое физическое лицо обладает правом действовать от имени заявителя без доверенности.

5.2. Жалоба может быть подана заявителем:

5.2.1. При личном приеме заявителя в письменной форме на бумажном носителе в Комитет в месте предоставления государственной услуги (в месте, где Заявитель подавал запрос на получение государственной услуги, нарушение порядка которой обжалуется, либо в месте, где заявителем получен результат указанной государственной услуги).

Время приема жалоб должно совпадать со временем предоставления государственных услуг.

Жалоба в письменной форме может быть также направлена по почте.

В случае подачи жалобы при личном приеме Заявитель представляет документ, удостоверяющий его личность в соответствии с законодательством Российской Федерации.

5.2.2. В электронной форме в Комитет с использованием сети Интернет, официального сайта Комитета, Санкт-Петербургского государственного казенного учреждения «Многофункциональный центр предоставления государственных и муниципальных услуг», Портала.

При подаче жалобы в электронной форме документы, указанные в пункте 5.1 настоящего Административного регламента, могут быть представлены в форме электронных документов, подписанных электронной подписью, вид которой предусмотрен законодательством Российской Федерации, при этом документ, удостоверяющий личность заявителя, не требуется.

5.3. Жалоба на решения и действия (бездействие) Комитета, его должностных лиц, государственных гражданских служащих рассматривается Комитетом.

Жалобы на решения, принятые председателем Комитета, подаются в Правительство Санкт-Петербурга и(или) вице-губернатору Санкт-Петербурга, непосредственно курирующему и координирующему деятельность Комитета в соответствии с распоряжением Губернатора Санкт-Петербурга. Жалобы направляются через Управление по работе с обращениями граждан Администрации Губернатора Санкт-Петербурга по адресу:

Смольный, Санкт-Петербург, 191060.

График предоставления справочной информации:

понедельник-четверг 09.00-18.00,

пятница 09.00-17.00;

выходные дни: суббота, воскресенье.

Телефоны для справок:

576-70-51 - информирование о правилах рассмотрения обращений (жалоб);

576-78-06 - информирование о стадии рассмотрения обращения (жалобы);

576-60-94 - приемная граждан Правительства Санкт-Петербурга.

Обращение (жалоба) в форме электронного документа направляется при помощи сервиса «Электронная приемная» на официальном сайте Администрации Санкт-Петербурга (www.gov.spb.ru) в сети Интернет.

В случае если жалоба подана заявителем в орган, в компетенцию которого не входит принятие решения по жалобе, в течение трех рабочих дней со дня ее регистрации указанный орган направляет жалобу в уполномоченный на ее рассмотрение орган и в письменной форме информирует заявителя о перенаправлении жалобы.

При этом срок рассмотрения жалобы исчисляется со дня регистрации жалобы в уполномоченном на ее рассмотрение органе.

5.4. Жалоба должна содержать:

наименование Комитета, должностного лица Комитета либо государственного служащего, решения и действия (бездействие) которых обжалуются;

фамилию, имя, отчество (последнее - при наличии) заявителя - физического лица либо наименование заявителя - юридического лица, почтовый адрес, по которому должны быть направлены ответ, уведомление о переадресации обращения, личную подпись заявителя (представителя заявителя), дату;

сведения об обжалуемых решениях и действиях (бездействии) Комитета, должностного лица Комитета либо государственного служащего;

доводы, на основании которых Заявитель не согласен с решением и действием (бездействием) Комитета, должностного лица Комитета либо государственного служащего. Заявителем могут быть представлены документы (при наличии), подтверждающие доводы заявителя, либо их копии.

5.5. Заявитель имеет право на получение информации и документов, необходимых для обоснования и рассмотрения жалобы.

5.6. Жалоба, поступившая в Комитет, подлежит регистрации не позднее следующего рабочего дня со дня ее поступления. Жалоба подлежит рассмотрению должностным лицом, наделенным полномочиями по рассмотрению жалоб, в течение пятнадцати рабочих дней со дня ее регистрации. В случае обжалования отказа Комитета, должностного лица Комитета в приеме документов у заявителя либо в исправлении допущенных опечаток и ошибок или в случае обжалования нарушения установленного срока таких исправлений жалоба рассматривается в течение пяти рабочих дней со дня ее регистрации.

Основания для приостановления рассмотрения жалобы не предусмотрены.

5.7. По результатам рассмотрения жалобы Комитет принимает одно из следующих решений:

удовлетворяет жалобу, в том числе в форме отмены принятого решения, исправления допущенных Комитетом опечаток и ошибок в выданных в результате предоставления государственной услуги документах, возврата заявителю денежных средств, взимание которых не предусмотрено нормативными правовыми актами Российской Федерации, нормативными правовыми актами Санкт-Петербурга, а также в иных формах;

отказывает в удовлетворении жалобы.

5.8. При удовлетворении жалобы Комитет принимает исчерпывающие меры по устранению выявленных нарушений, в том числе по выдаче заявителю результата государственной услуги, не позднее пяти рабочих дней со дня принятия решения, если иное не установлено законодательством Российской Федерации.

Не позднее дня, следующего за днем принятия решения, заявителю в письменной форме и по желанию заявителя в электронной форме направляется мотивированный ответ о результатах рассмотрения жалобы.

В ответе по результатам рассмотрения жалобы указываются:

наименование Комитета, должность, фамилия, имя, отчество (при наличии) его должностного лица, принявшего решение по жалобе;

номер, дата, место принятия решения, включая сведения о должностном лице, решение или действие (бездействие) которого обжалуется;

фамилия, имя, отчество (при наличии) или наименование заявителя;

основания для принятия решения по жалобе;

принятое по жалобе решение;

в случае если жалоба признана обоснованной, сроки устранения выявленных нарушений, в том числе срок предоставления результата государственной услуги;

сведения о порядке обжалования принятого по жалобе решения.

5.9. Ответ по результатам рассмотрения жалобы подписывается уполномоченным на рассмотрение жалобы должностным лицом Комитета.

По желанию заявителя ответ по результатам рассмотрения жалобы может быть представлен не позднее дня, следующего за днем принятия решения, в форме электронного документа, подписанного электронной подписью уполномоченного на рассмотрение жалобы должностного лица Комитета, вид которой установлен законодательством Российской Федерации.

5.10. В случае установления в ходе или по результатам рассмотрения жалобы признаков состава административного правонарушения, предусмотренного статьей 5.63 Кодекса Российской Федерации об административных правонарушениях, или признаков состава преступления должностное лицо, уполномоченное на рассмотрение жалоб, незамедлительно направляет имеющиеся материалы в органы прокуратуры.

5.11. Комитет отказывает в удовлетворении жалобы в следующих случаях:

наличие вступившего в законную силу решения суда, арбитражного суда по жалобе о том же предмете и по тем же основаниям;

подача жалобы лицом, полномочия которого не подтверждены в порядке, установленном законодательством Российской Федерации;

наличие решения по жалобе, принятого ранее в отношении того же заявителя и по тому же предмету жалобы.

5.12. Комитет вправе оставить жалобу без ответа в следующих случаях:

наличие в жалобе нецензурных либо оскорбительных выражений, угроз жизни, здоровью и имуществу должностного лица, а также членов его семьи;

отсутствие возможности прочитать какую-либо часть текста жалобы, фамилию, имя, отчество (при наличии) и(или) почтовый адрес заявителя, указанные в жалобе.

В случае оставления жалобы без ответа по основаниям, указанным в абзаце втором настоящего пункта, Комитет сообщает гражданину, направившему жалобу, о недопустимости злоупотребления правом.

В случае оставления жалобы без ответа по основаниям, указанным в абзаце третьем настоящего пункта, Комитет в течение семи дней со дня регистрации жалобы сообщает об этом гражданину, направившему жалобу, если его фамилия и почтовый адрес поддаются прочтению.

5.13. Порядок обжалования решения по жалобе.

Решение, принятое по результатам рассмотрения жалобы, может быть обжаловано в Правительство Санкт-Петербурга и(или) вице-губернатору Санкт-Петербурга, непосредственно курирующему и координирующему деятельность Комитета в соответствии с распоряжением Губернатора Санкт-Петербурга. Жалобы направляются через Управление по работе с обращениями граждан Администрации Губернатора Санкт-Петербурга по адресу, указанному в пункте 5.3 настоящего Административного регламента.

5.14. Информирование заявителей о порядке подачи и рассмотрения жалобы на решения и действия (бездействие) Комитета, его должностных лиц, государственных гражданских служащих осуществляется на стендах в Комитете и на официальном сайте Администрации Санкт-Петербурга в сети Интернет www.gov.spb.ru в разделе Комитета по тарифам Санкт-Петербурга, а также на Портале www.gu.spb.ru.

Консультирование заявителей о порядке обжалования решений и действий (бездействия) осуществляется также по телефонам, адресам электронной почты, а также при личном приеме по адресам, указанным в пункте 1.3.1 настоящего Административного регламента.

Приложение № 1
к Административному регламенту Комитета по тарифам Санкт-Петербурга
по предоставлению государственной услуги по установлению платы
за технологическое присоединение газоиспользующего оборудования
к газораспределительным сетям и (или) стандартизированных
тарифных ставок, определяющих ее величину

Образец заявления об установлении платы за технологическое
присоединение газоиспользующего оборудования к сетям
газораспределения и (или) стандартизированных
тарифных ставок, определяющих ее величину

Председателю
Комитета по тарифам Санкт-Петербурга

(ФИО руководителя заявителя или лица,
уполномоченного от имени заявителя)

ЗАЯВЛЕНИЕ

об установлении платы за технологическое присоединение газоиспользующего
оборудования к сетям газораспределения и (или) стандартизированных тарифных ставок,
определяющих ее величину

полное наименование Заявителя

Реквизиты Заявителя: _____
ИНН, КПП, ОГРН, ОКПО

Юридический адрес: _____

Почтовый адрес: _____

Руководитель Заявителя: _____

Контактные телефоны, факс, адрес электронной почты

Требование, с которым обращается Заявитель:

Приложение: _____

Заявитель _____
(подпись заявителя или лица, уполномоченного на подписание заявления от имени
заявителя)

Приложение № 2
к Административному регламенту Комитета по тарифам Санкт-Петербурга
по предоставлению государственной услуги по установлению платы
за технологическое присоединение газоиспользующего оборудования
к газораспределительным сетям и (или) стандартизированных
тарифных ставок, определяющих ее величину

Образец заявления об установлении платы
за технологическое присоединение газоиспользующего
оборудования к сетям газораспределения
по индивидуальному проекту

Председателю
Комитета по тарифам Санкт-Петербурга

(ФИО руководителя заявителя или лица,
уполномоченного от имени заявителя)

ЗАЯВЛЕНИЕ

об установлении платы за технологическое присоединение газоиспользующего
оборудования к сетям газораспределения по индивидуальному проекту

полное наименование Заявителя

Реквизиты Заявителя: _____
ИНН, КПП, ОГРН, ОКПО

Юридический адрес: _____

Почтовый адрес: _____

Руководитель Заявителя: _____

Контактные телефоны, факс, адрес электронной почты

Требование, с которым обращается Заявитель:

Приложение: _____

Заявитель _____
(подпись заявителя или лица, уполномоченного на подписание заявления от имени
заявителя)

Приложение № 3
к Административному регламенту Комитета по тарифам
Санкт-Петербурга по предоставлению государственной услуги
по установлению платы за технологическое присоединение
газоиспользующего оборудования к газораспределительным сетям и
(или) стандартизированных тарифных ставок,
определяющих ее величину

Приложение 1
к Методическим указаниям,
утвержденным приказом ФСТ России
от 28 апреля 2014 г. № 101-з/3

Расчет расходов на подключение (технологическое присоединение) в случаях, указанных в подпунктах "а" и "б" пункта 5 Методических указаний

№ п/п	Диаметр газопровода, мм	Единица измерения	Расходы, связанные с разработкой проектной документации	Расходы, связанные с выполнением технических условий	Расходы, связанные с проверкой выполнения Заявителем технических условий	Расходы, связанные с осуществлением фактического подключения (технологического присоединения) объектов капитального строительства Заявителя к сети газораспределения и проведением пуска газа	Суммарные расходы на проведение мероприятий по подключению (технологическому присоединению)
1	2	3	4	5	6	7	8
1	Стальные газопроводы подземного типа прокладки						
1.1	158 мм и менее (в расчете на одно подключение)	тыс. руб.					
1.2	Плановое количество подключений (столбец 8)	шт.					
1.3	Всего расходов (столбец 8)	тыс. руб.					
2	Стальные газопроводы надземного типа прокладки						
2.1	158 мм и менее (в расчете на одно подключение)	тыс. руб.					
2.2	Плановое количество подключений (столбец 8)	шт.					
2.3	Всего расходов (столбец 8)	тыс. руб.					

3	Полиэтиленовые газопроводы						
3.1	109 мм и менее (в расчете на одно подключение)	тыс. руб.					
3.2	Плановое количество подключений (столбец 8)	шт.					
3.3	Всего расходов (столбец 8)	тыс. руб.					
4	Всего расходов по всем типам газопроводов (столбец 8)	тыс. руб.					
5	Суммарное плановое количество подключений по всем типам газопроводов (столбец 8)	шт.					
6	Эффективная ставка налога на прибыль (столбец 8)	%					
7	Сумма Налога на прибыль (столбец 8)	тыс. руб.					
8	Всего расходов на подключение (технологическое присоединение) (столбец 8)	тыс. руб.					

Примечания:

К таблице прилагается расчет расходов по столбцам 4, 5, 6, 7.

Приложение № 4
к Административному регламенту Комитета по тарифам Санкт-Петербурга
по предоставлению государственной услуги по установлению платы
за технологическое присоединение газоиспользующего оборудования
к газораспределительным сетям и (или) стандартизованных
тарифных ставок, определяющих ее величину

Приложение 2
к Методическим указаниям,
утвержденным приказом ФСТ России
от 28 апреля 2014 г. № 101-э/3

Расчет стандартизированной тарифной ставки на покрытие расходов ГРО, связанных с разработкой проектной документации

№ п/п	Показатели	Единица измерения	Факт предыдущего календарного года		Очередной календарный год	
			для случаев, когда протяженность строящейся (реконструируемой) сети газораспределения составляет 150 метров и менее	для случаев, когда протяженность строящейся (реконструируемой) сети газораспределения составляет более 150 метров	для случаев, когда протяженность строящейся (реконструируемой) сети газораспределения составляет 150 метров и менее	для случаев, когда протяженность строящейся (реконструируемой) сети газораспределения составляет более 150 метров
1	2	3	4	5	6	7
1	Расходы на разработку проектной документации, всего, в т.ч.:	тыс. руб.				
1.1	- на проектно-изыскательские работы	тыс. руб.				
1.2	- на кадастровые и землеустроительные работы, аренду земли	тыс. руб.				
2	Суммарный максимальный часовой расход газа газоиспользующего оборудования заявителей (столбец 4, 6)	м ³ /час				
3	Количество технологических присоединений (столбец 5, 7)	ед.				

4	Эффективная ставка налога на прибыль (столбец 6, 7)	%				
5	Сумма Налога на прибыль (столбец 6, 7)	тыс. руб.				
6	Стандартизированная тарифная ставка	руб./м ³ в час (руб./ед.)				

Примечания:

К таблице прилагается расчет расходов по столбцам 6 и 7.

Приложение № 5
к Административному регламенту Комитета по тарифам Санкт-Петербурга
по предоставлению государственной услуги по установлению платы
за технологическое присоединение газоиспользующего оборудования
к газораспределительным сетям и (или) стандартизованным
тарифных ставок, определяющих ее величину

Приложение 3
к Методическим указаниям,
утвержденным приказом ФСТ России
от 28 апреля 2014 г. № 101-з/3

Расчет стандартизованных тарифных ставок на покрытие расходов ГРО, связанных со строительством (реконструкцией) газопроводов,
для случаев, когда протяженность строящейся (реконструируемой) сети газораспределения, измеряемая по прямой линии от границы
земельного участка до сети газораспределения ГРО, составляет более 150 метров

№ п/п	Показатели	Расходы, связанные со строительством (реконструкцией) газопроводов протяженностью 1 км, тыс. руб.	Эффективная ставка налога на прибыль, %	Налог на прибыль, тыс. руб.	Стандартизованные тарифные ставки, тыс. руб.
1	2	3	4	5	6
1	Стальные газопроводы				
1.1	Наземная (надземная) прокладка				
1.1.1	158 мм и менее				
1.1.2	159 - 218 мм				
1.1.3	219 - 272 мм				
1.1.4	273 - 324 мм				
1.1.5	325 - 425 мм				
1.1.6	426 - 529 мм				
1.1.7	530 мм и выше				
1.2	Подземная прокладка				
1.2.1	158 мм и менее				
1.2.2	159 - 218 мм				

1.2.3	219 - 272 мм				
1.2.4	273 - 324 мм				
1.2.5	325 - 425 мм				
1.2.6	426 - 529 мм				
1.2.7	530 мм и выше				
2	Полиэтиленовые газопроводы				
2.1	109 мм и менее				
2.2	110 - 159 мм				
2.3	160 - 224 мм				
2.4	225 - 314 мм				
2.5	315 - 399 мм				
2.6	400 мм и выше				

Примечания:

К таблице прилагается расчет расходов по столбцу 3.

Приложение № 6
к Административному регламенту Комитета по тарифам Санкт-Петербурга
по предоставлению государственной услуги по установлению платы
за технологическое присоединение газоиспользующего оборудования
к газораспределительным сетям и (или) стандартизированных
тарифных ставок, определяющих ее величину

Приложение 4
к Методическим указаниям,
утвержденным приказом ФСТ России
от 28 апреля 2014 г. № 101-э/3

Расчет стандартизированной тарифной ставки на покрытие расходов ГРО, связанных со строительством (реконструкцией) газопроводов,
для случаев, когда протяженность строящейся (реконструируемой) сети газораспределения, измеряемая по прямой линии от границы
земельного участка до сети газораспределения ГРО, составляет 150 метров и менее

№ п/п	Показатели	Расходы, связанные со строительством (реконструкцией) газопроводов средней протяженностью в диапазоне до 150 м, тыс. руб.	Количество случаев строительства (реконструкции) сетей газораспределения средней протяженностью в диапазоне до 150 м, шт.	Суммарные расходы, связанные со строительством (реконструкцией) газопроводов средней протяженностью в диапазоне до 150 м, тыс. руб. (ст. 3 х ст. 4)
1	2	3	4	5
1	Стальные газопроводы, всего			
1.1	Наземная (надземная) прокладка, в том числе			
1.1.1	158 мм и менее			
1.1.2	159 - 218 мм			

1.1.3	219 - 272 мм			
1.1.4	273 - 324 мм			
1.1.5	325 - 425 мм			
1.1.6	426 - 529 мм			
1.1.7	530 мм и выше			
1.2	Подземная прокладка, в том числе			
1.2.1	158 мм и менее			
1.2.2	159 - 218 мм			
1.2.3	219 - 272 мм			
1.2.4	273 - 324 мм			
1.2.5	325 - 425 мм			
1.2.6	426 - 529 мм			
1.2.7	530 мм и выше			
2	Полиэтиленовые газопроводы, в том числе			
2.1	109 мм и менее			
2.2	110 - 159 мм			
2.3	160 - 224 мм			
2.4	225 - 314 мм			
2.5	315 - 399 мм			
2.6	400 мм и выше			
3	Суммарные расходы, связанные со строительством (реконструкцией) газопроводов всех диаметров, материалов труб и типов прокладки, для случаев, когда протяженность строящейся (реконструируемой) сети газораспределения, измеряемая по прямой линии от границы земельного участка до сети газораспределения ГРО, составляет 150 метров и менее (столбец 5)			

4	Суммарный максимальный часовой расход газа газоиспользующего оборудования Заявителей, подключаемого к строящимся (реконструируемым) газопроводам всех диаметров, материалов труб и типов прокладки, для случаев, когда протяженность строящейся (реконструируемой) сети газораспределения, измеряемая по прямой линии от границы земельного участка до сети газораспределения ГРО, составляет 150 метров и менее * (столбец 5)			
5	Эффективная ставка налога на прибыль **, (столбец 5)			
6	Стандартизированная тарифная ставка ***, (столбец 5)			

Примечания:

К таблице прилагается расчет расходов по столбцу 3.

* Суммарный максимальный часовой расход газа газоиспользующего оборудования Заявителей, подключаемого к строящимся (реконструируемым) газопроводам всех диаметров, материалов труб и типов прокладки, для случаев, когда протяженность строящейся (реконструируемой) сети газораспределения, измеряемая по прямой линии от границы земельного участка до сети газораспределения ГРО, составляет 150 метров и менее, указывается в м³/час.

** Эффективная ставка налога на прибыль указывается в %.

*** Стандартизированная тарифная ставка указывается в руб./м³.

Приложение № 7
к Административному регламенту Комитета по тарифам Санкт-Петербурга
по предоставлению государственной услуги по установлению платы
за технологическое присоединение газоиспользующего оборудования
к газораспределительным сетям и (или) стандартизированных
тарифных ставок, определяющих ее величину

Приложение 5
к Методическим указаниям,
утвержденным приказом ФСТ России
от 28 апреля 2014 г. № 101-э/3

Расчет стандартизированных тарифных ставок на покрытие расходов ГРО, связанных со строительством (реконструкцией) газорегуляторных пунктов

№ п/п	Показатели	Расходы на строительство (реконструкцию) газорегуляторного пункта, тыс. руб.	Количество газорегуляторных пунктов, ед.	Суммарная стоимость строительства (реконструкции) газорегуляторных пунктов, тыс. руб. (ст. 3 х ст. 4)	Эффективная ставка налога на прибыль, %	Налог на прибыль, тыс. руб.	Суммарный максимальный часовой расход газа газоиспользующего оборудования Заявителей, подключаемого с использованием строящихся газорегуляторных пунктов, м ³	Стандартизированная тарифная ставка, руб./м ³
1	2	3	4	5	6	7	8	9
1	до 40 куб. метров в час							
2	40 - 99 куб. метров в час							
3	100 - 399 куб. метров в час							
4	400 - 999 куб. метров в час							
5	1000 - 1999 куб. метров в час							
6	2000 - 2999 куб. метров в час							

7	3000 - 3999 куб. метров в час							
8	4000 - 4999 куб. метров в час							
9	5000 - 9999 куб. метров в час							
10	10000 - 19999 куб. метров в час							
11	20000 - 29999 куб. метров в час							
12	30000 куб. метров в час и выше							

Примечание:

К таблице прилагается расчет расходов по столбцу 3.

Приложение № 8
к Административному регламенту Комитета по тарифам Санкт-Петербурга
по предоставлению государственной услуги по установлению платы
за технологическое присоединение газоиспользующего оборудования
к газораспределительным сетям и (или) стандартизованных
тарифных ставок, определяющих ее величину

Приложение 6
к Методическим указаниям,
утвержденным приказом ФСТ России
от 28 апреля 2014 г. № 101-з/3

Расчет стандартизированной тарифной ставки на покрытие расходов, связанных со строительством (реконструкцией) станций катодной защиты

№ п/п	Показатели	Расходы, связанные со строительством (реконструкцией) станции катодной защиты соответствующего типа, тыс. руб.	Количество станций катодной защиты соответствующего типа, ед.	Суммарная стоимость строительства (реконструкции) станций катодной защиты соответствующего типа, тыс. руб. (ст. 3 x ст. 4)	Эффективная ставка налога на прибыль, %	Налог на прибыль, тыс. руб.	Суммарный максимальный часовой расход газа газоиспользующего оборудования Заявителей, подключаемого с использованием строящихся станций катодной защиты, м ³	Стандартизованная тарифная ставка, руб./м ³ (стр. 5)
1	2	3	4	5	6	7	8	9
1	Станция катодной защиты 1-го типа							
2	Станция катодной защиты 2-го типа							
3	Станция катодной защиты 3-го типа							
4	Станция катодной защиты m-го типа							
5	Всего							

Примечание:

К таблице прилагается расчет расходов по столбцу 3.

Приложение № 9
к Административному регламенту Комитета по тарифам Санкт-Петербурга
по предоставлению государственной услуги по установлению платы
за технологическое присоединение газоиспользующего оборудования
к газораспределительным сетям и (или) стандартизованных
тарифных ставок, определяющих ее величину

Приложение 7
к Методическим указаниям,
утвержденным приказом ФСТ России
от 28 апреля 2014 г. № 101-э/3

Расчет стандартизованных тарифных ставок на покрытие расходов ГРО, связанных с проверкой выполнения Заявителем технических условий и осуществлением фактического подключения (технологического присоединения) объектов капитального строительства Заявителя к сети газораспределения

№ п/п	Показатели	Расходы, связанные с проверкой выполнения Заявителем технических условий, тыс. руб.	Расходы, связанные с осуществлением фактического подключения (технологического присоединения) объектов капитального строительства Заявителя к сети газораспределения, тыс. руб.	Эффективная ставка налога на прибыль, %	Налог на прибыль, тыс. руб.	Стандартизованные тарифные ставки, тыс. руб.
1	2	3	4	5	6	7
1	Стальные газопроводы					
1.1	158 мм и менее					
1.2	159 - 218 мм					
1.3	219 - 272 мм					
1.4	273 - 324 мм					
1.5	325 - 425 мм					
1.6	426 - 529 мм					
1.7	530 мм и выше					
2	Полиэтиленовые газопроводы					
2.1	109 мм и менее					
2.2	110 - 159 мм					
2.3	160 - 224 мм					
2.4	225 - 314 мм					
2.5	315 - 399 мм					
2.6	400 мм и выше					

Примечания:
К таблице предлагается расчет расходов по столбцам 3, 4.

Приложение № 10

к Административному регламенту Комитета по тарифам Санкт-Петербурга
по предоставлению государственной услуги по установлению платы
за технологическое присоединение газоиспользующего оборудования
к газораспределительным сетям и (или) стандартизированным
тарифных ставок, определяющих ее величину

Приложение 8
к Методическим указаниям,
утвержденным приказом ФСТ России
от 28 апреля 2014 г. № 101-э/3

Расчет платы за технологическое присоединение газоиспользующего оборудования
по индивидуальному проекту

№ п/п	Показатели	Планируемые расходы *, тыс. руб.
1	2	3
1	Расходы на разработку проектной документации	
2	Расходы на выполнение технических условий, в т.ч.	
2.1	Строительство (реконструкция) стальных газопроводов	
2.1.1	Наземная (надземная) прокладка	
2.1.1.1	158 мм и менее	
2.1.1.2	159 - 218 мм	
2.1.1.3	219 - 272 мм	
2.1.1.4	273 - 324 мм	
2.1.1.5	325 - 425 мм	
2.1.1.6	426 - 529 мм	
2.1.1.7	530 мм и выше	
2.1.2	Подземная прокладка	
2.1.2.1	158 мм и менее	
2.1.2.2	159 - 218 мм	
2.1.2.3	219 - 272 мм	
2.1.2.4	273 - 324 мм	
2.1.2.5	325 - 425 мм	
2.1.2.6	426 - 529 мм	
2.1.2.7	530 мм и выше	
2.2	Строительство (реконструкция) полиэтиленовых газопроводов	
2.2.1	109 мм и менее	
2.2.2	110 - 159 мм	
2.2.3	160 - 224 мм	
2.2.4	225 - 314 мм	
2.2.5	315 - 399 мм	
2.2.6	400 мм и выше	
2.3	Строительство (реконструкция) газорегуляторных пунктов	
2.3.1	до 40 куб. метров в час	
2.3.2	40 - 99 куб. метров в час	
2.3.3	100 - 399 куб. метров в час	
2.3.4	400 - 999 куб. метров в час	
2.3.5	1000 - 1999 куб. метров в час	
2.3.6	2000 - 2999 куб. метров в час	
2.3.7	3000 - 3999 куб. метров в час	

2.3.8	4000 - 4999 куб. метров в час	
2.3.9	5000 - 9999 куб. метров в час	
2.3.10	10000 - 19999 куб. метров в час	
2.3.11	20000 - 29999 куб. метров в час	
2.3.12	30000 куб. метров в час и выше	
2.4	Строительство (реконструкция) станций катодной защиты	
2.4.1	Станция катодной защиты 1-го типа	
2.4.2	Станция катодной защиты 2-го типа	
2.4.3	Станция катодной защиты 3-го типа	
2.4.4	Станция катодной защиты m-го типа	
2.5	Расходы на ликвидацию дефицита пропускной способности существующих сетей газораспределения	
3	Расходы, связанные с проверкой выполнения Заявителем технических условий	
4	Расходы, связанные с осуществлением фактического подключения (технологического присоединения) объектов капитального строительства Заявителя к сети газораспределения и проведением пуска газа	
5	Эффективная ставка налога на прибыль **	
6	Налог на прибыль	
7	Расходы на проведение мероприятий по технологическому присоединению газоиспользующего оборудования заявителя, всего	

* Расходы по всем пунктам (кроме пунктов 2.5, 3, 4) указываются без учета стоимости мероприятий, связанных с ликвидацией дефицита пропускной способности существующих сетей газораспределения.

** Эффективная ставка налога на прибыль указывается в %.

Приложение № 11
к Административному регламенту Комитета по тарифам Санкт-Петербурга
по предоставлению государственной услуги по установлению платы
за технологическое присоединение газоиспользующего оборудования
к газораспределительным сетям и (или) стандартизированных
тарифных ставок, определяющих ее величину



**ПРАВИТЕЛЬСТВО САНКТ-ПЕТЕРБУРГА
КОМИТЕТ ПО ТАРИФАМ САНКТ-ПЕТЕРБУРГА
РАСПОРЯЖЕНИЕ**

№ _____

**ОБ УСТАНОВЛЕНИИ РАЗМЕРА ПЛАТЫ ЗА ТЕХНОЛОГИЧЕСКОЕ
ПРИСОЕДИНЕНИЕ ГАЗОИСПОЛЬЗУЮЩЕГО ОБОРУДОВАНИЯ
К ГАЗОРАСПРЕДЕЛИТЕЛЬНЫМ СЕТЯМ И СТАНДАРТИЗИРОВАННЫХ
ТАРИФНЫХ СТАВОК ДЛЯ ОПРЕДЕЛЕНИЯ ПЛАТЫ ЗА ТЕХНОЛОГИЧЕСКОЕ
ПРИСОЕДИНЕНИЕ ГАЗОИСПОЛЬЗУЮЩЕГО ОБОРУДОВАНИЯ
К ГАЗОРАСПРЕДЕЛИТЕЛЬНЫМ СЕТЯМ _____
НА ТЕРРИТОРИИ САНКТ-ПЕТЕРБУРГА на ____ год**

В соответствии с Федеральным законом от 31.03.1999 № 69-ФЗ «О газоснабжении в Российской Федерации», постановлением Правительства Российской Федерации от 29.12.2000 № 1021 «О государственном регулировании цен на газ, тарифов на услуги по его транспортировке и платы за технологическое присоединение газоиспользующего оборудования к газораспределительным сетям на территории Российской Федерации», постановлением Правительства Российской Федерации от 30.12.2013 № 1314 «Об утверждении Правил подключения (технологического присоединения) объектов капитального строительства к сетям газораспределения, а также об изменении и признании утратившими силу некоторых актов Правительства Российской Федерации», приказом ФСТ России от 28.04.2014 № 101-э/3 «Об утверждении Методических указаний по расчету размера платы за технологическое присоединение газоиспользующего оборудования к сетям газораспределения и(или) стандартизированных тарифных ставок, определяющих ее величину», постановлением Правительства Санкт-Петербурга от 13.09.2005 № 1346 «О Комитете по тарифам Санкт-Петербурга» и на основании протокола заседания правления Комитета по тарифам Санкт-Петербурга от ____ № _____:

1. Установить плату за технологическое присоединение газоиспользующего оборудования с максимальным расходом газа, не превышающим 15 куб. метров в час, с учетом расхода газа ранее подключенного в данной точке подключения газоиспользующего оборудования заявителей, намеревающихся использовать газ для целей предпринимательской (коммерческой) деятельности, при условии, что расстояние от газоиспользующего оборудования до сети газораспределения _____ с проектным рабочим давлением не более 0,3 МПа, измеряемое по прямой линии, составляет не более 200 метров, на территории Санкт-Петербурга на ____ год в размере:
- _____ руб. (с учетом налога на добавленную стоимость) - при отсутствии необходимости строительства газопровода-ввода и отсутствии необходимости устройства пунктов

редуцирования газа;

- _____ руб. (с учетом налога на добавленную стоимость) - при наличии необходимости строительства газопровода-ввода (без устройства пунктов редуцирования газа).

2. Установить плату за технологическое присоединение газоиспользующего оборудования с максимальным расходом газа, не превышающим 5 куб. метров в час, с учетом расхода газа ранее подключенного в данной точке подключения газоиспользующего оборудования заявителей, не намеревающихся использовать газ для целей предпринимательской (коммерческой) деятельности, при условии, что расстояние от газоиспользующего оборудования до сети газораспределения _____ с проектным рабочим давлением не более 0,3 МПа, измеряемое по прямой линии, составляет не более 200 метров, на территории Санкт-Петербурга на _____ год в размере:

- _____ руб. (с учетом налога на добавленную стоимость) - при отсутствии необходимости строительства газопровода-ввода и отсутствии необходимости устройства пунктов редуцирования газа;

- _____ руб. (с учетом налога на добавленную стоимость) - при наличии необходимости строительства газопровода-ввода (без устройства пунктов редуцирования газа).

3. Установить стандартизированную тарифную ставку на покрытие расходов _____, связанных с ликвидацией дефицита пропускной способности существующих сетей газораспределения, в размере _____ руб./куб. метров в час.

4. Установить стандартизированные тарифные ставки для определения платы за технологическое присоединение газоиспользующего оборудования к газораспределительным сетям _____ с максимальным расходом газа 500 куб. метров газа в час и менее и(или) проектным рабочим давлением в присоединяемом газопроводе 0,6 МПа и менее на территории Санкт-Петербурга на _____ год для случаев, когда протяженность строящейся (реконструируемой) сети газораспределения, измеряемая по прямой линии от границы земельного участка до сети газораспределения _____, составляет более 150 метров, согласно приложению 1 к настоящему распоряжению.

5. Установить стандартизированные тарифные ставки для определения платы за технологическое присоединение газоиспользующего оборудования к газораспределительным сетям _____ с максимальным расходом газа 500 куб. метров газа в час и менее и(или) проектным рабочим давлением в присоединяемом газопроводе 0,6 МПа и менее на территории Санкт-Петербурга на _____ год для случаев, когда протяженность строящейся (реконструируемой) сети газораспределения, измеряемая по прямой линии от границы земельного участка до сети газораспределения _____, составляет 150 метров и менее, согласно приложению 2 к настоящему распоряжению.

6. Размер платы за технологическое присоединение газоиспользующего оборудования к газораспределительным сетям и стандартизированные тарифные ставки для определения платы за технологическое присоединение газоиспользующего оборудования к газораспределительным сетям _____ на _____ год, установленные в пунктах 1 - 5 настоящего распоряжения, действуют с _____ по _____.

7. Распоряжение вступает в силу с _____, но не ранее дня его официального опубликования.

**Председатель
Комитета по тарифам
Санкт-Петербурга**

**СТАНДАРТИЗИРОВАННЫЕ ТАРИФНЫЕ СТАВКИ
ДЛЯ ОПРЕДЕЛЕНИЯ ПЛАТЫ ЗА ТЕХНОЛОГИЧЕСКОЕ ПРИСОЕДИНЕНИЕ
ГАЗОИСПОЛЗУЮЩЕГО ОБОРУДОВАНИЯ К ГАЗОРАСПРЕДЕЛИТЕЛЬНЫМ СЕТЯМ
_____ НА ТЕРРИТОРИИ САНКТ-ПЕТЕРБУРГА НА ____ ГОД
ДЛЯ СЛУЧАЕВ, КОГДА ПРОТЯЖЕННОСТЬ СТРОЯЩЕЙСЯ
(РЕКОНСТРУИРУЕМОЙ) СЕТИ ГАЗОРАСПРЕДЕЛЕНИЯ, ИЗМЕРЯЕМАЯ
ПО ПРЯМОЙ ЛИНИИ ОТ ГРАНИЦЫ ЗЕМЕЛЬНОГО УЧАСТКА ДО СЕТИ
ГАЗОРАСПРЕДЕЛЕНИЯ _____, СОСТАВЛЯЕТ БОЛЕЕ 150 МЕТРОВ**

N п/п	Наименование стандартизированной тарифной ставки	Материал труб	Вид прокладки	Диаметр газопровода	Максимальный часовой расход газа	Тип станции катодной защиты	Тарифная ставка
1	2	3	4	5	6	7	8
1	Стандартизированная тарифная ставка на покрытие расходов, связанных с разработкой проектной документации, руб. (C ₁)						
2	Стандартизированная тарифная ставка на покрытие расходов, связанных со строительством (реконструкцией) 1 км газопровода, руб./км (C _{3ij})						

3	Стандартизированная тарифная ставка на покрытие расходов, связанных со строительством (реконструкцией) 1 км газопровода, руб./км ($C_{4к}$)						
4	Стандартизированная тарифная ставка на покрытие расходов, связанных со строительством (реконструкцией) газорегуляторных пунктов, руб./м ³ в час ($C_{6п}$)						

5	Стандартизированная тарифная ставка на покрытие расходов, связанных со строительством (реконструкцией) станций катодной защиты, руб./м3 в час (С7)						
6	Стандартизированная тарифная ставка на покрытие расходов, связанных с проверкой выполнения Заявителем технических условий и осуществлением фактического подключения (технологического присоединения) объектов капитального строительства Заявителя к сети газораспределения посредством осуществления						

комплекса технических мероприятий, обеспечивающих физическое соединение (контакт) объектов исполнителя и газопровода, и проведением пуска газа, руб. (С _{8ik})						

Примечания:

1. В состав расходов, формирующих размер стандартизированных тарифных ставок _____, не включен налог на добавленную стоимость.
2. В состав расходов, формирующих размер стандартизированных тарифных ставок, включены расходы _____ на уплату налога на прибыль.

**СТАНДАРТИЗИРОВАННЫЕ ТАРИФНЫЕ СТАВКИ
ДЛЯ ОПРЕДЕЛЕНИЯ ПЛАТЫ ЗА ТЕХНОЛОГИЧЕСКОЕ ПРИСОЕДИНЕНИЕ
ГАЗОИСПОЛЗУЮЩЕГО ОБОРУДОВАНИЯ К ГАЗОРАСПРЕДЕЛИТЕЛЬНЫМ СЕТЯМ
_____ НА ТЕРРИТОРИИ САНКТ-ПЕТЕРБУРГА НА _____ ГОД
ДЛЯ СЛУЧАЕВ, КОГДА ПРОТЯЖЕННОСТЬ СТРОЯЩЕЙСЯ
(РЕКОНСТРУИРУЕМОЙ) СЕТИ ГАЗОРАСПРЕДЕЛЕНИЯ, ИЗМЕРЯЕМАЯ
ПО ПРЯМОЙ ЛИНИИ ОТ ГРАНИЦЫ ЗЕМЕЛЬНОГО УЧАСТКА ДО СЕТИ
ГАЗОРАСПРЕДЕЛЕНИЯ _____, СОСТАВЛЯЕТ 150 МЕТРОВ И МЕНЕЕ**

N п/п	Наименование стандартизированной тарифной ставки	Материал труб	Вид прокладки	Диаметр газопровода	Максимальный часовой расход газа	Тип станции катодной защиты	Тарифная ставка
1	2	3	4	5	6	7	8
1	Стандартизированная тарифная ставка на покрытие расходов, связанных с разработкой проектной документации, руб./м3 в час (С ₂)						
2	Стандартизированная тарифная ставка на покрытие расходов, связанных со строительством (реконструкцией) газопроводов всех диаметров, материалов труб и типов						

	прокладки, руб./м ³ в час (C ₅)						
3	Стандартизированная тарифная ставка на покрытие расходов, связанных со строительством (реконструкцией) газорегуляторных пунктов, руб./м ³ в час (C _{6п})						
4	Стандартизированная тарифная ставка на покрытие расходов, связанных со строительством (реконструкцией) станций катодной защиты, руб./м ³ в час (C ₇)						
5	Стандартизированная тарифная ставка на покрытие						

расходов, связанных с проверкой выполнения Заявителем технических условий и осуществлением фактического подключения (технологического присоединения) объектов капитального строительства Заявителя к сети газораспределения посредством осуществления комплекса технических мероприятий, обеспечивающих физическое соединение (контакт) объектов исполнителя и стального газопровода, и проведением пуска газа, руб. (С _{81к})						

Примечания:

1. В состав расходов, формирующих размер стандартизированных тарифных ставок _____, не включен налог на добавленную стоимость.
2. В состав расходов, формирующих размер стандартизированных тарифных ставок, включены расходы _____ на уплату налога на прибыль.

Приложение № 12
к Административному регламенту Комитета по тарифам Санкт-Петербурга
по предоставлению государственной услуги по установлению платы
за технологическое присоединение газоиспользующего оборудования
к газораспределительным сетям и (или) стандартизированных
тарифных ставок, определяющих ее величину



ПРАВИТЕЛЬСТВО САНКТ-ПЕТЕРБУРГА
КОМИТЕТ ПО ТАРИФАМ САНКТ-ПЕТЕРБУРГА
РАСПОРЯЖЕНИЕ

№ _____

**Об установлении платы за технологическое присоединение
к газораспределительным сетям по индивидуальному проекту на ____ годы**

В соответствии с Федеральным законом от 31.03.1999 № 69-ФЗ «О газоснабжении в Российской Федерации», постановлением Правительства Российской Федерации от 29.12.2000 № 1021 «О государственном регулировании цен на газ, тарифов на услуги по его транспортировке и платы за технологическое присоединение газоиспользующего оборудования к газораспределительным сетям на территории Российской Федерации», постановлением Правительства Российской Федерации от 30.12.2013 № 1314 «Об утверждении Правил подключения (технологического присоединения) объектов капитального строительства к сетям газораспределения, а также об изменении и признании утратившими силу некоторых актов Правительства Российской Федерации», приказом ФСТ России от 28.04.2014 № 101-э/3 «Об утверждении Методических указаний по расчету размера платы за технологическое присоединение газоиспользующего оборудования к сетям газораспределения и (или) стандартизированных тарифных ставок, определяющих ее величину», постановлением Правительства Санкт-Петербурга от 13.09.2005 № 1346 «О Комитете по тарифам Санкт-Петербурга» и на основании протокола заседания правления Комитета по тарифам Санкт-Петербурга от _____ № _____:

1. Установить плату за технологическое присоединение к газораспределительным сетям _____ по индивидуальному проекту на ____ годы в размере _____ тыс. руб. (без учета налога на добавленную стоимость) с разбивкой стоимости мероприятий по технологическому присоединению согласно приложению к настоящему распоряжению.

2. Определить, что максимальный часовой расход газа присоединяемого газоиспользующего оборудования составляет _____ куб. метров в час.

3. Плата за технологическое присоединение к газораспределительным сетям _____, утвержденная в пункте 1 настоящего распоряжения, действует со дня вступления в силу настоящего распоряжения по _____.

4. Распоряжение вступает в силу в порядке, установленном действующим законодательством.

**Председатель Комитета
по тарифам Санкт-Петербурга**

Приложение к распоряжению
Комитета по тарифам
Санкт-Петербурга
от _____ № _____

№ п/п	Показатели	Расходы, тыс. руб.
1	2	
1	Расходы на разработку проектной документации	
2	Расходы на выполнение технических условий, в т.ч.	
2.1	Строительство (реконструкция) стальных газопроводов	
2.1.1	Наземная (надземная) прокладка	
2.1.1.1	158 мм и менее	
2.1.1.2	159 - 218 мм	
2.1.1.3	219 - 272 мм	
2.1.1.4	273 - 324 мм	
2.1.1.5	325 - 425 мм	
2.1.1.6	426 - 529 мм	
2.1.1.7	530 мм и выше	
2.1.2	Подземная прокладка	
2.1.2.1	158 мм и менее	
2.1.2.2	159 - 218 мм	
2.1.2.3	219 - 272 мм	
2.1.2.4	273 - 324 мм	
2.1.2.5	325 - 425 мм	
2.1.2.6	426 - 529 мм	
2.1.2.7	530 мм и выше	
2.2	Строительство (реконструкция) полиэтиленовых газопроводов	

2.2.1	109 мм и менее	
2.2.2	110 - 159 мм	
2.2.3	160 - 224 мм	
2.2.4	225 - 314 мм	
2.2.5	315 - 399 мм	
2.2.6	400 мм и выше	
2.3	Строительство (реконструкция) газорегуляторных пунктов	
2.3.1	до 40 куб. метров в час	
2.3.2	40 - 99 куб. метров в час	
2.3.3	100 - 399 куб. метров в час	
2.3.4	400 - 999 куб. метров в час	
2.3.5	1000 - 1999 куб. метров в час	
2.3.6	2000 - 2999 куб. метров в час	
2.3.7	3000 - 3999 куб. метров в час	
2.3.8	4000 - 4999 куб. метров в час	
2.3.9	5000 - 9999 куб. метров в час	
2.3.10	10000 - 19999 куб. метров в час	
2.3.11	20000 - 29999 куб. метров в час	
2.3.12	30000 куб. метров в час и выше	
2.4	Строительство (реконструкция) станций катодной защиты	
2.4.1	Станция катодной защиты 1-го типа	
2.4.2	Станция катодной защиты 2-го типа	

2.4.3	Станция катодной защиты 3-го типа	
2.4.4	Станция катодной защиты m-го типа	
2.5	Расходы на ликвидацию дефицита пропускной способности существующих сетей газораспределения	
3	Расходы, связанные с проверкой выполнения Заявителем технических условий	
4	Расходы, связанные с осуществлением фактического подключения (технологического присоединения) объектов капитального строительства Заявителя к сети газораспределения и проведением пуска газа	
5	Эффективная ставка налога на прибыль	
6	Налог на прибыль	
7	Расходы на проведение мероприятий по технологическому присоединению газоиспользующего оборудования заявителя, всего	

Утверждаю
Председатель Комитета
по тарифам Санкт-Петербурга



ПРАВИТЕЛЬСТВО САНКТ-ПЕТЕРБУРГА

**КОМИТЕТ ПО ТАРИФАМ
САНКТ-ПЕТЕРБУРГА**

Садовая ул., д.14/52, лит.А, Санкт-Петербург, 191023,
тел. (812) 576-2150, факс (812) 576-2160
E-mail: rek@gov.spb.ru
http://www.gov.spb.ru

№ _____

На № _____ от _____

Приложение № 13
к Административному регламенту Комитета по тарифам
Санкт-Петербурга по предоставлению государственной
услуги по установлению платы за технологическое
присоединение газоиспользующего оборудования
к газораспределительным сетям и (или) стандартизированных
тарифных ставок, определяющих ее величину

Руководителю организации

*Извещение об отказе в предоставлении
государственной услуги*

Уважаемый _____!

Извещаю Вас о том, что в Комитет по тарифам Санкт-Петербурга поступили заявление и приложенные к нему расчётные и обосновывающие материалы, представленные _____

(наименование организации)

для установления _____

(наименование платы и (или) стандартизированных тарифных ставок)

на территории Санкт-Петербурга на _____.

(период регулирования)

Рассмотрев заявление и приложенные к нему расчётные и обосновывающие материалы, представленные _____

(наименование организации)

для установления _____

(наименование платы и (или) стандартизированных тарифных ставок, наименование организации)

на территории Санкт-Петербурга на _____ на соответствие _____

(период регулирования)

(реквизиты нормативно-правовых актов)

Комитет по тарифам Санкт-Петербурга выявил следующее:

1. _____.
2. _____.
- ...

Учитывая вышеизложенное, в соответствии с _____,
(реквизиты нормативно-правовых актов)

Комитет по тарифам Санкт-Петербурга принял решение:

1. Отказать _____ в предоставлении государственной услуги по установлению _____ на территории _____
(наименование платы и (или) стандартизированных тарифных ставок, наименование организации)
Санкт-Петербурга на _____.
(период регулирования)
2. Возвратить расчетные и обосновывающие материалы _____.
(наименование организации)

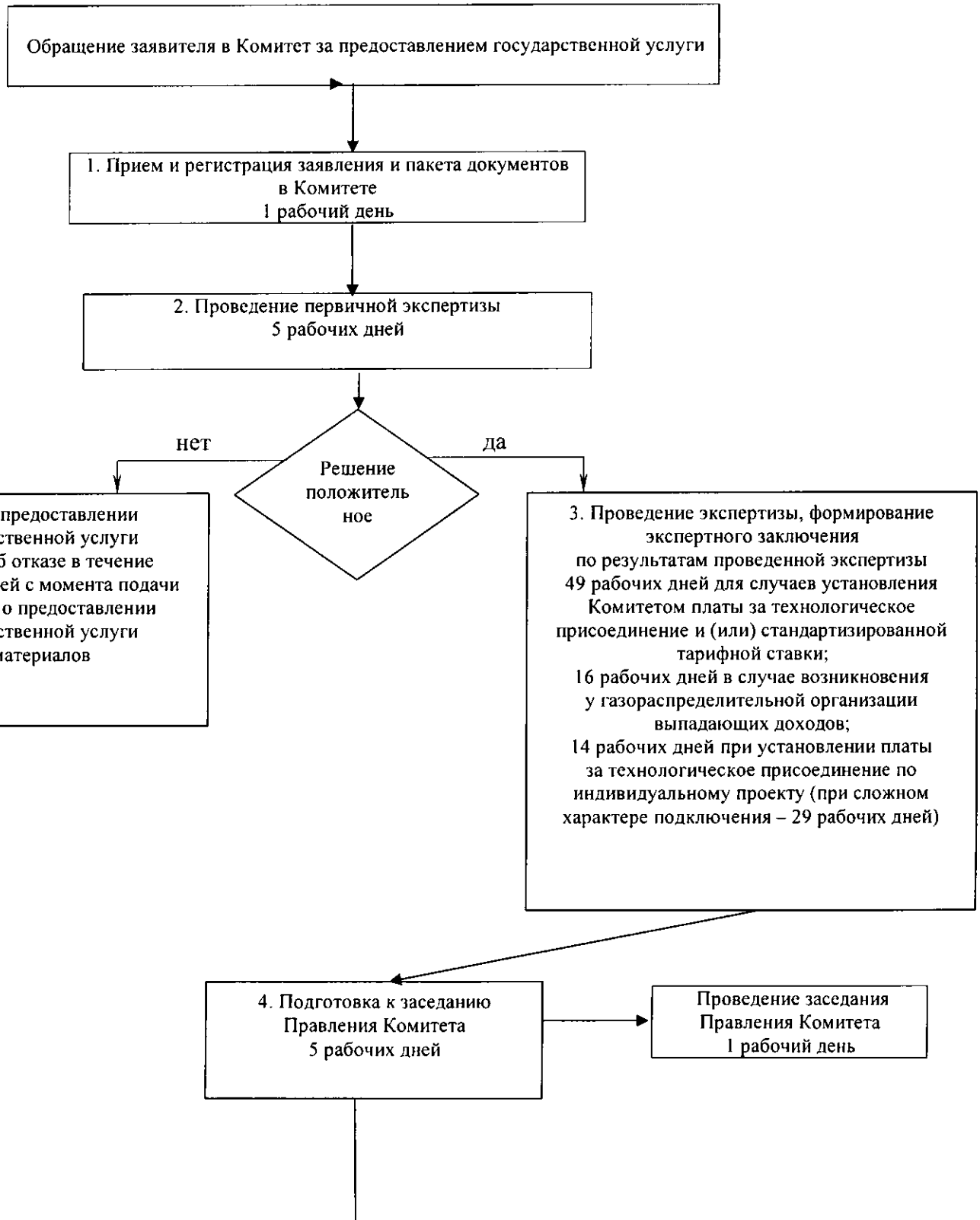
Приложение: расчетные и обосновывающие материалы _____
(наименование организации)

на _____ листах.

Подпись председателя Комитета

Приложение № 14
к Административному регламенту Комитета по тарифам Санкт-Петербурга
по предоставлению государственной услуги по установлению платы
за технологическое присоединение газоиспользующего оборудования
к газораспределительным сетям и (или) стандартизированных
тарифных ставок, определяющих ее величину

**Блок-схема предоставления государственной услуги по установлению платы
за технологическое присоединение газоиспользующего оборудования к
газораспределительным сетям и (или) стандартизированных тарифных ставок,
определяющих ее величину**



55

5. Издание распоряжения Комитета
1 рабочий день

6. Передача заявителю результата
предоставления государственной услуги
3 рабочих дня

Приложение № 15
к Административному регламенту Комитета по тарифам Санкт-Петербурга
по предоставлению государственной услуги по установлению платы
за технологическое присоединение газоиспользующего оборудования
к газораспределительным сетям и (или) стандартизированных
тарифных ставок, определяющих ее величину

СОГЛАСИЕ на обработку персональных данных¹

Я, _____, _____,

(фамилия, имя, отчество) (дата рождения)

(вид документа, удостоверяющего личность)

(кем и когда выдан)

зарегистрированный (ая) по адресу:

(место постоянной регистрации)

в лице представителя

(фамилия, имя, отчество)

(дата рождения)

(вид документа, удостоверяющего личность)

(кем и когда выдан)

зарегистрированного (ой) по адресу:

(место постоянной регистрации)

действующего на основании

(вид и реквизиты документа, подтверждающего полномочия представителя)

настоящим даю согласие на обработку следующих персональных данных:

- фамилия, имя, отчество;
- номер и серия документа, удостоверяющего личность, сведения о дате его выдачи и выдавшем органе;
- год, месяц, дата и место рождения;
- адрес проживания;
- сведения об образовании и профессиональной деятельности;
- сведения о составе семьи;
- сведения о доходах;
- сведения об имущественном положении;
- и иные сведения, необходимые для предоставления государственной услуги:

(наименование государственной услуги)

Комитету по тарифам Санкт-Петербурга.

Настоящее согласие выдано сроком на _____ и вступает в силу с момента его подписания.

(срок действия согласия)

¹ Заполняется лицом, не являющимся заявителем, обработка персональных данных которого необходима для предоставления государственной услуги, если в соответствии с федеральным законом обработка таких персональных данных может осуществляться с согласия указанного лица.

Настоящее согласие предоставляется на осуществление любых действий, в отношении персональных данных, которые необходимы для предоставления государственной услуги, включая: сбор, запись, систематизацию, накопление, хранение, уточнение (обновление, изменение), извлечение, использование, передачу (распространение, предоставление, доступ), обезличивание, блокирование, удаление, уничтожение.

Согласие может быть отозвано в любое время, на основании письменного заявления субъекта персональных данных.

« _____ » _____ Г.
(дата)

(подпись с расшифровкой)