



ПРАВИТЕЛЬСТВО САНКТ-ПЕТЕРБУРГА
КОМИТЕТ ПО ГОСУДАРСТВЕННОМУ КОНТРОЛЮ, ИСПОЛЬЗОВАНИЮ
И ОХРАНЕ ПАМЯТНИКОВ ИСТОРИИ И КУЛЬТУРЫ

РАСПОРЯЖЕНИЕ

окуд

23.06.2023

№ 469-рп

О включении выявленного объекта культурного наследия в единый государственный реестр объектов культурного наследия (памятников истории и культуры) народов Российской Федерации в качестве объекта культурного наследия регионального значения «Доходный дом В.Е. Петрова», об утверждении границ и режима использования территории объекта культурного наследия, об утверждении предмета охраны объекта культурного наследия

В соответствии с подпунктом 12 статьи 9.2, статьей 18, подпунктом 10 пункта 2 статьи 33 Федерального закона от 25.06.2002 № 73-ФЗ «Об объектах культурного наследия (памятниках истории и культуры) народов Российской Федерации», пунктами 3.1, 3.12 Положения о Комитете по государственному контролю, использованию и охране памятников истории и культуры, утвержденного постановлением Правительства Санкт-Петербурга от 28.04.2004 № 651 и на основании акта, составленного по результатам государственной историко-культурной экспертизы (рег. КГИОП от 15.10.2021 № 01-26-2393/21-0-0), с учетом решения рабочей группы Совета по сохранению культурного наследия при Правительстве Санкт-Петербурга от 08.02.2023:

1. Включить в единый государственный реестр объектов культурного наследия (памятников истории и культуры) народов Российской Федерации (далее - реестр) в качестве объекта культурного наследия регионального значения памятник «Доходный дом В.Е. Петрова», 1879 г., расположенного по адресу: Санкт-Петербург, Загородный пр., д. 42, литера А.

2. Исключить из Списка выявленных объектов культурного наследия, утвержденного приказом КГИОП от 20.02.2001 № 15, объект «Дом Петровых», числящийся под номером 1697.

3. Утвердить:

3.1. Границы территории объекта культурного наследия регионального значения «Доходный дом В.Е. Петрова», расположенного по адресу: Санкт-Петербург, Загородный пр., д. 42, литера А, согласно приложению № 1 к распоряжению.

3.2. Режим использования территории объекта культурного наследия регионального значения «Доходный дом В.Е. Петрова», расположенного по адресу: Санкт-Петербург, Загородный пр., д. 42, литера А, согласно приложению № 2 к распоряжению.

3.3. Предмет охраны объекта культурного наследия регионального значения «Доходный дом В.Е. Петрова», расположенного по адресу: Санкт-Петербург, Загородный пр., д.42, литера А, литера А, согласно приложению № 3 к распоряжению.

4. Признать утратившими силу:

4.1. План границ территории выявленного объекта культурного наследия «Дом Петровых», утвержденный КГИОП 20.03.2002.

4.2. Распоряжение КГИОП от 30.12.2014 № 10-858 «Об определении предмета охраны выявленного объекта культурного наследия «Дом Петровых».

5. Начальнику Управления государственного реестра объектов культурного наследия обеспечить:

5.1. Представление в Министерство культуры Российской Федерации сведений, предусмотренных приказом Министерством культуры Российской Федерации от 03.10.2011 № 954 «Об утверждении Положения о едином государственном реестре объектов культурного наследия (памятников истории и культуры) народов Российской Федерации», в установленные сроки.

5.2. Направление в Управление Федеральной службы государственной регистрации, кадастра и картографии по Санкт-Петербургу, Комитет по градостроительству и архитектуре копий распоряжения в срок, не превышающий пяти рабочих дней со дня издания распоряжения.

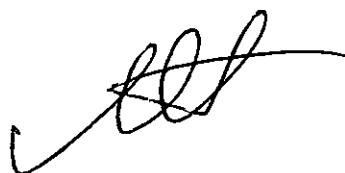
5.3. Уведомление лиц, являющихся собственниками или иными законными владельцами объекта, указанного в пункте 1 распоряжения, о включении объекта культурного наследия в реестр в срок, не превышающий трёх рабочих дней со дня издания распоряжения.

5.4. Размещение распоряжения в электронной форме в локальной компьютерной сети КГИОП и его официальное опубликование.

5.5. Внесение соответствующих изменений в «Геоинформационную базу данных по объектам культурного наследия, границам и режимам зон охраны на территории Санкт-Петербурга».

6. Контроль за исполнением распоряжения возложить на заместителя председателя КГИОП Аганову Г.Р.

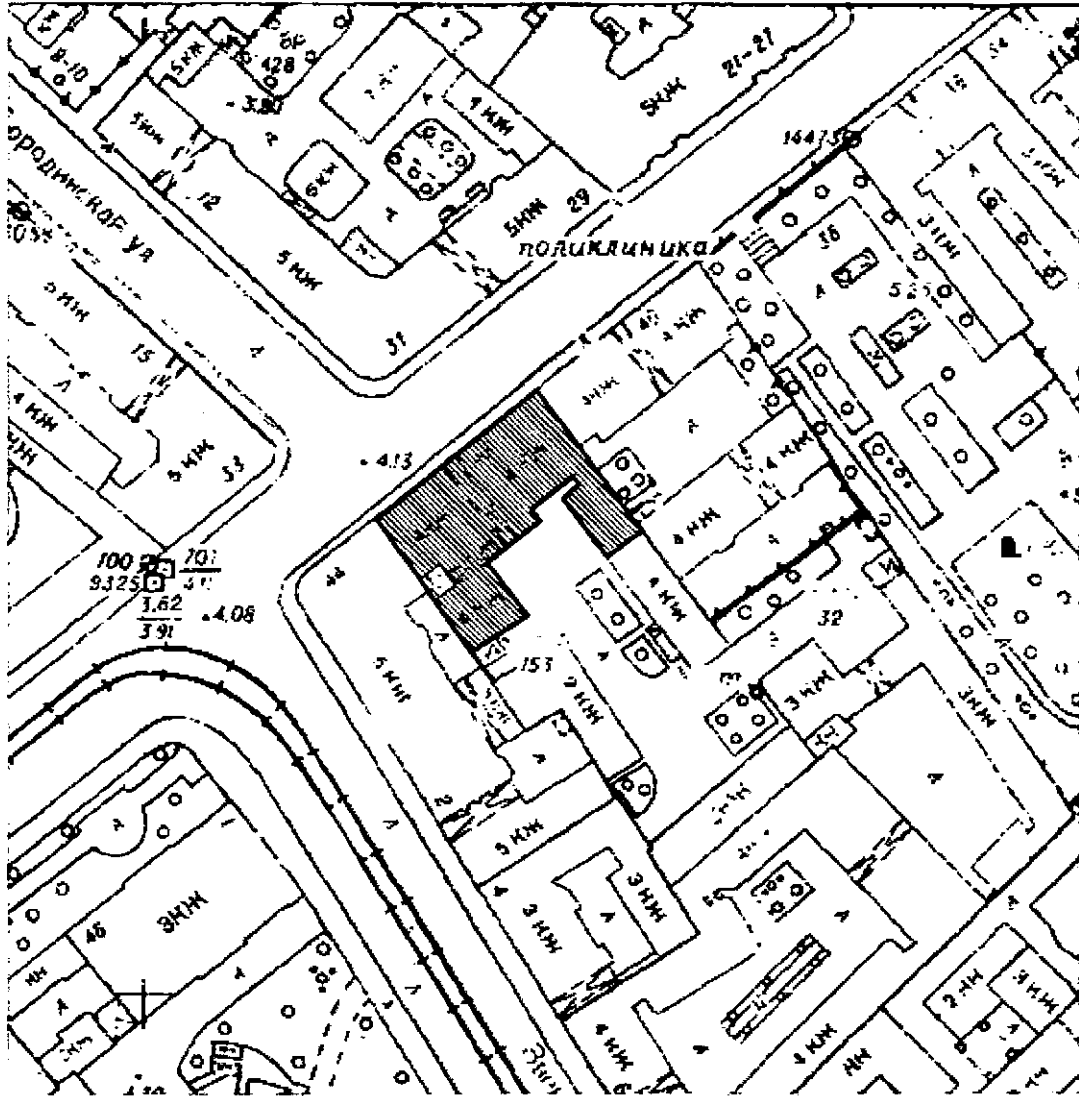
**Временно исполняющий обязанности
председателя Комитета**



А.В. Михайлов



Границы территории объекта культурного наследия регионального значения
«Доходный дом В. Е. Петрова»,
расположенного по адресу: Санкт-Петербург, Загородный проспект, дом 42, литера А

1. Схема границ территории объекта культурного наследия:

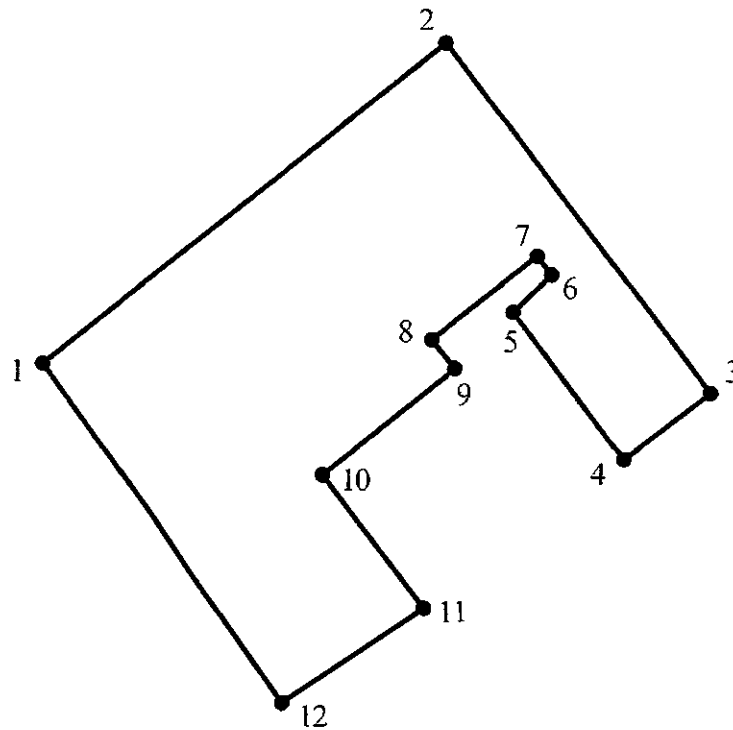


Масштаб 1:2000

Условные обозначения:

-  Граница территории объекта культурного наследия
-  Объект культурного наследия регионального значения

2. Перечень координат характерных точек границ территории объекта культурного наследия:



УСЛОВНЫЕ ОБОЗНАЧЕНИЯ:

1 — Границы территории объекта культурного наследия с поворотными точками

Координаты поворотных точек в системе координат, установленной для ведения государственного кадастра объектов недвижимости (м):

Номер поворотной (характерной) точки	Координаты поворотных точек в системе координат, установленной для ведения государственного кадастра объектов недвижимости (м)	
	X	Y
1.	92 896,43	114 847,51
2.	92 921,84	114 879,85
3.	92893,76	114 901,39
4.	92 888,59	114 894,46
5.	92 900,36	114 885,68
6.	92 903,28	114 888,63
7.	92 904,85	114 887,33
8.	92 888,30	114 879,08
9.	92 895,66	114 880,76
10.	92 887,30	114 870,01
11.	92 876,69	114 878,15
12.	92 868,90	114 866,90

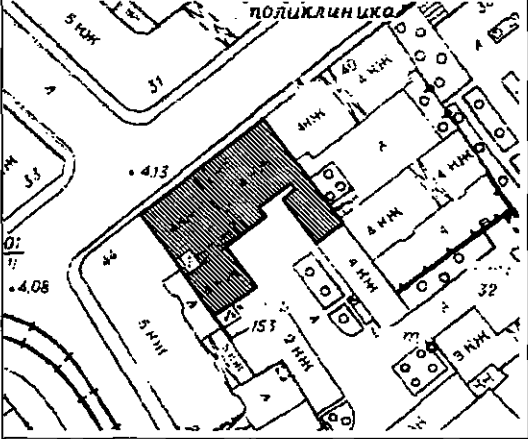

Режим использования территории объекта культурного наследия регионального значения
«Доходный дом В. Е. Петрова»,
расположенного по адресу: Санкт-Петербург, Загородный проспект, дом 42, литера А

1. На территории объекта культурного наследия запрещается: строительство объектов капитального строительства и увеличение объемно-пространственных характеристик существующих на территории объекта культурного значения объектов капитального строительства; проведение земляных, строительных, мелиоративных и иных работ, за исключением работ по сохранению (воссозданию) объекта культурного наследия или его отдельных элементов, сохранению историко-градостроительной или природной среды объекта культурного наследия.

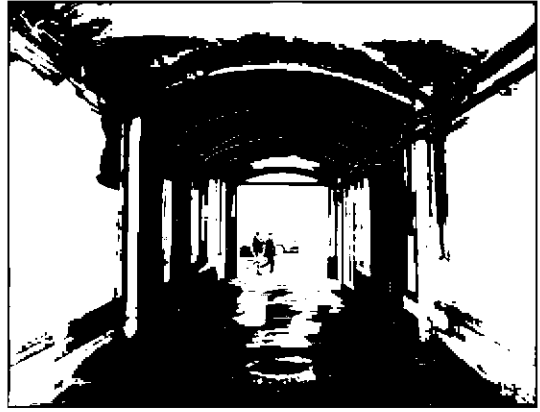
2. На территории объекта культурного значения разрешается ведение хозяйственной деятельности, не противоречащей требованиям обеспечения сохранности объекта культурного наследия и позволяющей обеспечить функционирование объекта культурного наследия в современных условиях.

3. Требования к осуществлению деятельности в границах территории объекта культурного наследия и требования к содержанию и использованию территории объекта культурного наследия устанавливаются законодательством Российской Федерации и Санкт-Петербурга в области государственной охраны объектов культурного наследия.

Предмет охраны объекта культурного наследия регионального значения
«Доходный дом В. Е. Петрова»,
расположенного по адресу: Санкт-Петербург, Загородный проспект, дом 42, литера А

№ пп	Виды предмета охраны	Элементы предмета охраны	Фотофиксация
1	2	3	4
1	Объемно-пространственное решение здания:	<p>габариты и конфигурация П-образного в плане четырехэтажного здания, состоящего из лицевого и двух дворовых флигелей;</p> <p>два воротных проезда лицевого корпуса: местоположение, конфигурация (прямоугольный и Г-образный в плане, с лучковыми перемычками), перекрыты коробовыми сводами с распалубками;</p> <p>конфигурация, габариты, высотные отметки крыши здания.</p>	 
2	Конструктивная система здания:	<p>наружные и внутренние капитальные стены – местоположение, материал (кирпич);</p> <p>исторические отметки междуэтажных перекрытий;</p> <p>перекрытия в помещениях с художественно-декоративной отделкой;</p>	

своды перекрытий, в том числе коробовый свод с распалубками, перекрывающий воротный проезд;



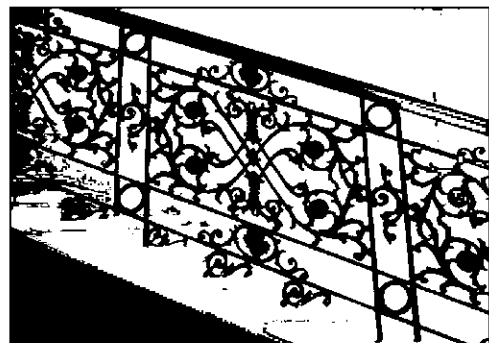
прусские своды, перекрывающие помещения 2-Н (14, 15);
коробовые своды, перекрывающие вестибюль парадной лестницы;



исторические лестницы: лестничные клетки и вестибюли, их объемно-планировочное решение; в том числе: парадная лестница, расположенная в лицевом корпусе, вход организован со стороны Загородного проспекта по 9-10 световым осям (Л1): двухмаршевая, марши на косоурах, ступени из лещадной плиты;


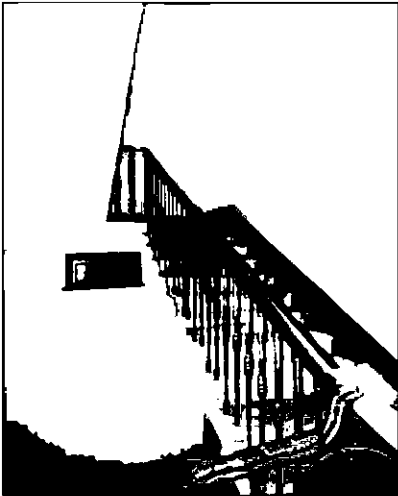


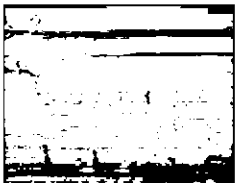


металлическое литое ограждение парадной лестницы, выполненное в виде ажурной решетки растительного рисунка под деревянным профилированным поручнем;



два перехода в две ступени из лещадной плиты между уровнями вестибюля парадной лестницы;



		<p>служебная лестница Л2, расположенная в северо-восточном дворовом корпусе, вход организован со стороны юго-западного дворового фасада: двухмаршевая, марши на косяках, ступени из лещадной плиты; металлическое ограждение выполнено из вертикальных стоек с фигурными катушками, под деревянным профилированным поручнем;</p> <p>служебная лестница Л3, вход организован со стороны дворового фасада замкнутого двора: тип, материал ступеней;</p> <p>историческое металлическое ограждение, аналогичное ограждению служебной лестницы Л2.</p>	  
3	<p>Архитектурно-художественное решение (композиция) фасадов:</p>	<p>архитектурно-художественное решение лицевого фасада по Загородному проспекту в стиле эклектики; симметричен, раскрепован;</p> <p>материал и характер отделки фасада: высокий цоколь облицован известняковыми плитами; окрашенная штукатурка;</p>	 

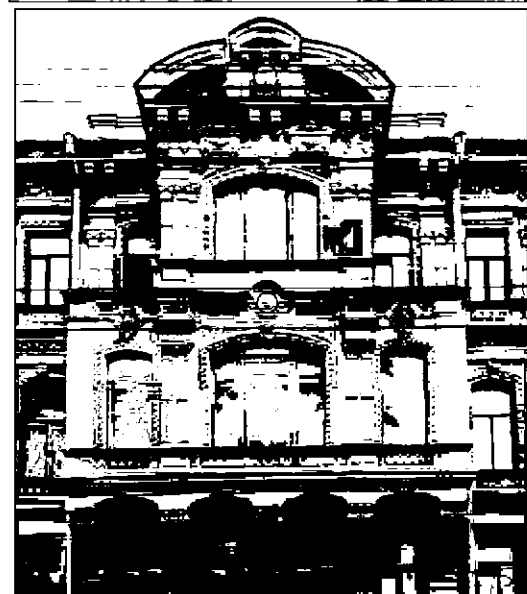
проем воротного проезда, расположенного по 8-9 световым осям фасада с лучковой перемычкой: местоположение, габариты; проем оформлен неполным профилированным наличником; дверной проем, ведущий в вестибюль парадной лестницы,

расположенный по 7-8 световым осям лицевого фасада: конфигурация (с лучковой перемычкой), габариты; профилированный наличник; известняковая плита перед входом; заполнение дверного проема: двери четырехстворчатые филенчатые деревянные полусветлые, нижние филенки – фигурные, верхние – остеклены; остекленная трехчастная фрамуга с лучковым завершением и резными каннелированными импостами; орнаментированный резной наличник;

совмещенные дверные и витринные оконные проемы, расположенные по 1-2 и 15-16 световым осям, с лучковыми перемычками в профилированных наличниках: габариты;

заполнение проемов: материал (дерево), цвет (по результатам натуральных и архивных исследований), исторический рисунок резьбы и расстекловки;

прямоугольный в плане эркер на лепных каннелированных кронштейнах, в уровне 3-го этажа – шириной в три световые оси, в уровне 4-го этажа – в одну световую ось; эркер завершен разорванным лучковым фронтоном, в тимпане: круглый медальон с лепным рельефом «1879», лавровой гирляндой, над медальоном – прямой профилированный сандрик на лепных кронштейнах;



два прямоугольных в плане балкона, шириной в две световые оси, расположенных в уровне третьего этажа;

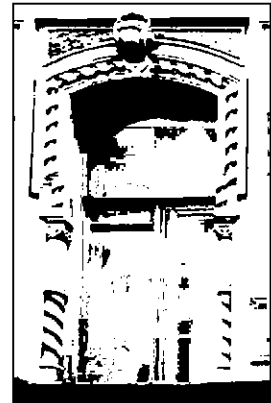
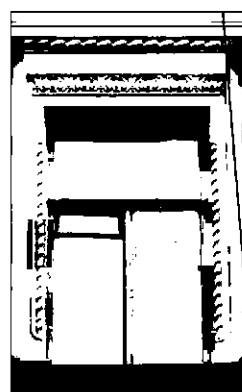
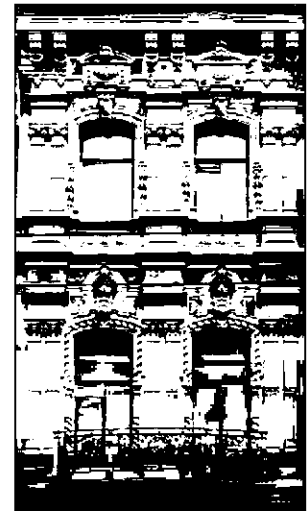
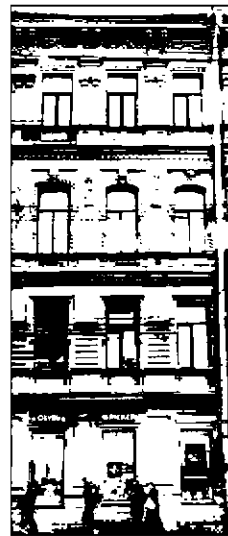
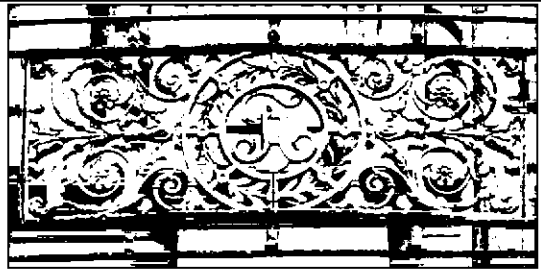
литые чугунные ограждения балконов: выполнены в виде ажурных решеток растительного рисунка с литерой «П» в центральной части, установленных между прямоугольных в сечении стойками;

оконные проемы и дверные проемы балконов: местоположение, конфигурация (прямоугольные и с лучковыми перемычками), габариты, заполнения оконных проемов и дверных проемов балконов: материал (дерево), цвет (по результатам натурных и архивных исследований), исторический рисунок расстекловки;

оформление оконных проемов и дверных проемов балконов: профилированные наличники, в том числе неполные, наличники с лепным рельефным поясом в виде витой ленты; колонки с кубическими капителями и спиралевидной порезкой фланкирующие оконные проемы;

сандрики: прямые, лучковые разорванные, с лепным декором;

замковые камни, декорированные лепным декором в виде картушей и раковин;



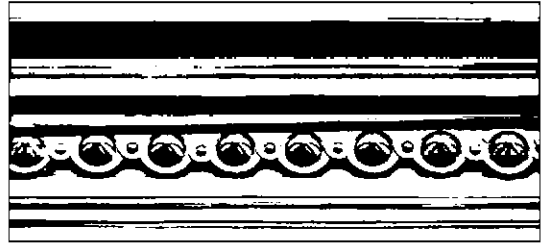
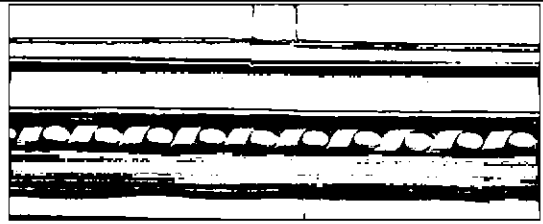
лепной декор фасада: прямоугольные и фигурные филенки, в том числе с лепным декором;
композиции из растительного орнамента, кувшинов и рогов изобилия;

львиные маскароны в круглых нишах над окнами эркера и над балконами;

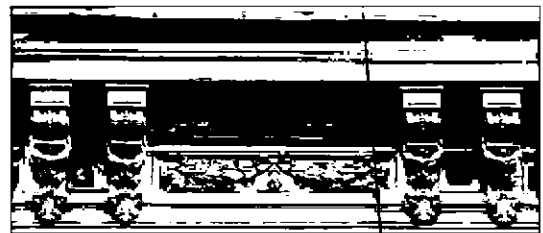
сдвоенные каннелированные пилястры с композитными капителями в простенках между окнами четвертого этажа;



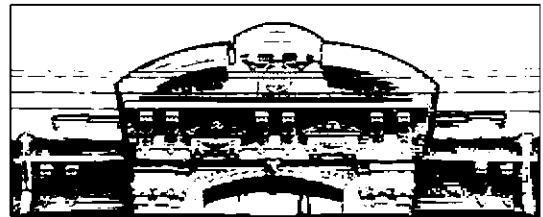
междуэтажные и подоконные карнизы, орнаментированные тяги;



венчающий антаблемент с филежатым фризом, декорированным провисающими гирляндами, профилированным карнизом с дентикулами на двойных волнотобразных кронштейнах с лепным декором;



аттики над карнизом: лучковый по центральной оси, над эркером;



прямоугольные по крайним осям фасада;



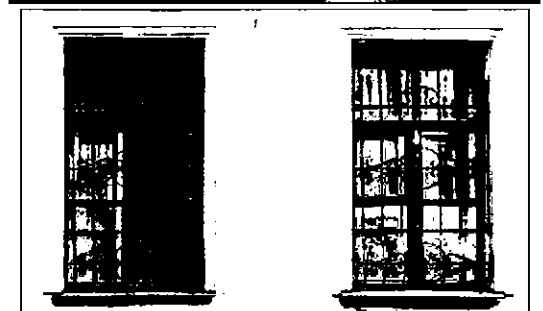
дворовые фасады:

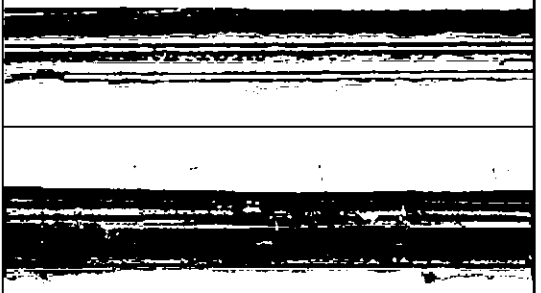

материал и характер отделки фасадов: окрашенная штукатурка, цоколь облицован плитами известняка; проемы воротных проездов с лучковыми перемычками; местоположение, габариты; прямоугольные дверные проемы, ведущие к служебным лестницам; местоположение, габариты; оконные проемы в уровне первого этажа: местоположение, конфигурация (прямоугольные), отметки высоты, габариты ширины; оконные проемы в уровне второго–четвертого этажей: местоположение, конфигурация (прямоугольные), габариты;



оформление оконных проемов: профилированные наличники в уровне первого этажа:

заполнения оконных проемов: цвет (по результатам расчисток и архивных исследований), исторический рисунок расстекловки;

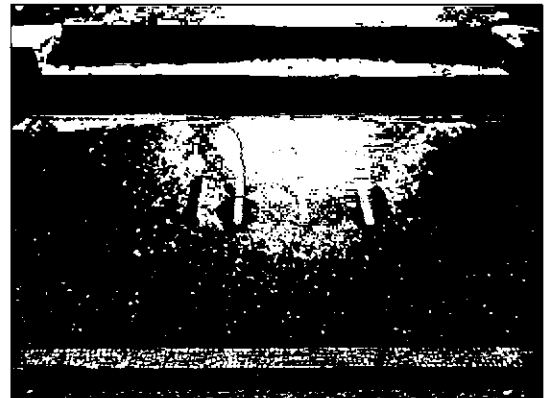


		<p>профилированный междуэтажный карниз в уровне первого-второго этажей;</p> <p>профилированный венчающий карниз.</p>	
4	<p>Декоративно-художественное оформление интерьеров, предметы декоративно-прикладного искусства:</p>	<p>декоративно-художественное оформление интерьера парадной лестницы: профилированные рамки на стенах и своде тамбура;</p> <p>полихромное мозаичное панно геометрического рисунка, выполненное в технике терраццо, на полу тамбура;</p> <p>внутренние двери тамбура: деревянные глухие двери, декорированные фигурными филенками и прямыми профилированными сандриками на кронштейнах с гуттами;</p>	

остекленная трехчастная фрамуга с лучковым завершением;



три декоративных панно, выполненных в технике терраццо: два из них с геометрическим рисунком, одно – с надписью «1880» – на полу вестибюля в трех его уровнях;



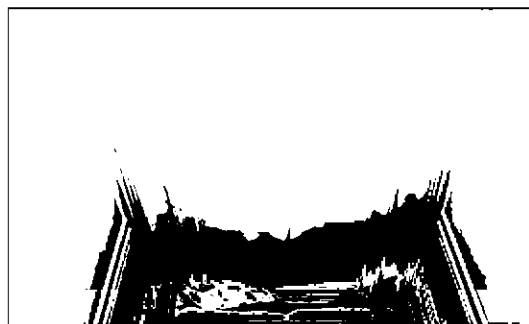
профилированные рамки, декорирующие своды вестибюля, поля подшивки маршей и площадок лестницы;



каннелированные пилястры коринфского ордера, несущие антаблемент с гладким фризом и профилированным карнизом с дентикулами, филенки профилированные рамки, декорирующие стены вестибюля и площадок;



потолок площадки четвертого этажа оформлен профилированной рамкой и круглой лепной розеткой растительного рисунка;



полихромные мозаичные панно геометрического рисунка, выполненные в технике терракцо, на полу площадок лестницы;

