



ПРАВИТЕЛЬСТВО САНКТ-ПЕТЕРБУРГА
КОМИТЕТ ПО ГОСУДАРСТВЕННОМУ КОНТРОЛЮ, ИСПОЛЬЗОВАНИЮ
И ОХРАНЕ ПАМЯТНИКОВ ИСТОРИИ И КУЛЬТУРЫ
РАСПОРЯЖЕНИЕ

окуд

08.11.2023

№ 850-рп

О включении выявленного объекта культурного наследия в единый государственный реестр объектов культурного наследия (памятников истории и культуры) народов Российской Федерации в качестве объекта культурного наследия регионального значения «Дом А.П. Брюллова (Конторы Губбард Эджертон и Ко)» об утверждении границ и режима использования территории объекта культурного наследия, об утверждении предмета охраны объекта культурного наследия

В соответствии с подпунктом 12 статьи 9.2, статьей 18, подпунктом 10 пункта 2 статьи 33 Федерального закона от 25.06.2002 № 73-ФЗ «Об объектах культурного наследия (памятниках истории и культуры) народов Российской Федерации», пунктами 3.1, 3.12 Положения о Комитете по государственному контролю, использованию и охране памятников истории и культуры, утвержденного постановлением Правительства Санкт-Петербурга от 28.04.2004 № 651, на основании акта по результатам государственной историко-культурной экспертизы (рег. КГИОП № 01-84-158/21-0-0 от 18.11.2021), с учетом решения заочного голосования рабочей группы Совета по сохранению культурного наследия при правительстве Санкт-Петербурга от 13.09.2022-14.11.2022:

1. Включить в единый государственный реестр объектов культурного наследия (памятников истории и культуры) народов Российской Федерации (далее - реестр) в качестве объекта культурного наследия регионального значения памятник «Дом А.П. Брюллова (Конторы Губбард Эджертон и Ко)», 1730-е гг., конец XVIII века, 1829 г., 1897 г., расположенный по адресу: Санкт-Петербург, наб. Лейтенанта Шмидта, дом 37, литера А.

2. Исключить из Списка выявленных объектов культурного наследия, утвержденного приказом КГИОП от 20.02.2001 № 15, объект «Дом А.П. Брюллова (Конторы «Губбард Эджертон и Ко)», числящийся под номером 451.

3. Утвердить:

3.1. Границы территории объекта культурного наследия регионального значения, «Дом А.П. Брюллова (Конторы Губбард Эджертон и Ко)», расположенного по адресу: Санкт-Петербург, наб. Лейтенанта Шмидта, дом 37, литера А, согласно приложению № 1 к распоряжению.

3.2. Режим использования территории объекта культурного наследия регионального значения «Дом А.П. Брюллова (Конторы Губбард Эджертон и Ко)», расположенного по адресу: Санкт-Петербург, наб. Лейтенанта Шмидта, дом 37, литера А, согласно

приложению № 2 к распоряжению.

3.3. Предмет охраны объекта культурного наследия регионального значения «Дом А.П. Брюллова (Конторы Губбард Эджертон и Ко)», расположенного по адресу: Санкт-Петербург, наб. Лейтенанта Шмидта, дом 37, литера А, согласно приложению № 3 к распоряжению.

4. Признать утратившими силу:

4.1. План границ территории выявленного объекта культурного наследия «Дом А.П. Брюллова (Конторы «Губбард Эджертон и Ко»)», утвержденный КГИОП 29.05.2002.

4.2. Распоряжение КГИОП от 25.04.2011 № 10-168 «Об утверждении перечня предметов охраны выявленного объекта культурного наследия «Дом А.П. Брюллова (Конторы «Губбард Эджертон и Ко»)».

5. Начальнику Управления государственного реестра объектов культурного наследия обеспечить:

5.1. Представление в Министерство культуры Российской Федерации сведений, предусмотренных приказом Министерства Российской Федерации от 03.10.2011 № 954 «Об утверждении Положения о едином государственном реестре объектов культурного наследия (памятников истории и культуры) народов Российской Федерации», в установленные сроки.

5.2. Направление в Управление Федеральной службы государственной регистрации, кадастра и картографии по Санкт-Петербургу, Комитет по градостроительству и архитектуре копий распоряжения в срок, не превышающий пяти рабочих дней со дня издания распоряжения.

5.3. Уведомление лиц, являющихся собственниками или иными законными владельцами объекта, указанного в пункте 1 распоряжения, о включении объекта культурного наследия в реестр в срок, не превышающий трёх рабочих дней со дня издания распоряжения.

5.4. Размещение распоряжения в электронной форме в локальной компьютерной сети КГИОП и его официальное опубликование.

5.5. Внесение соответствующих изменений в «Геоинформационную базу данных по объектам культурного наследия, границам и режимам зон охраны на территории Санкт-Петербурга».

6. Контроль за исполнением распоряжения возложить на заместителя председателя КГИОП Аганову Г.Р.

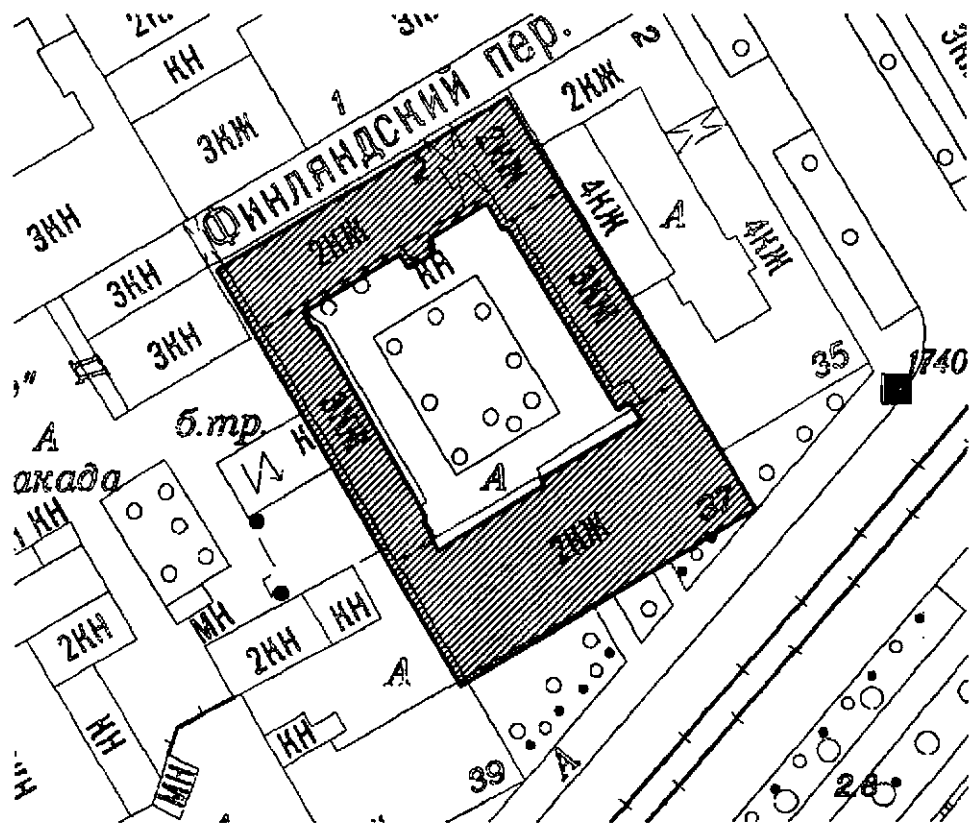
Председатель КГИОП





С.В. Макаров

Границы территории объекта культурного наследия регионального значения
«Дом А.П. Брюллова (Конторы Губбард Эджергон и Ко)»
(далее – объект культурного наследия), расположенного по адресу:
Санкт-Петербург, наб. Лейтенанта Шмидта, дом 37, литера А

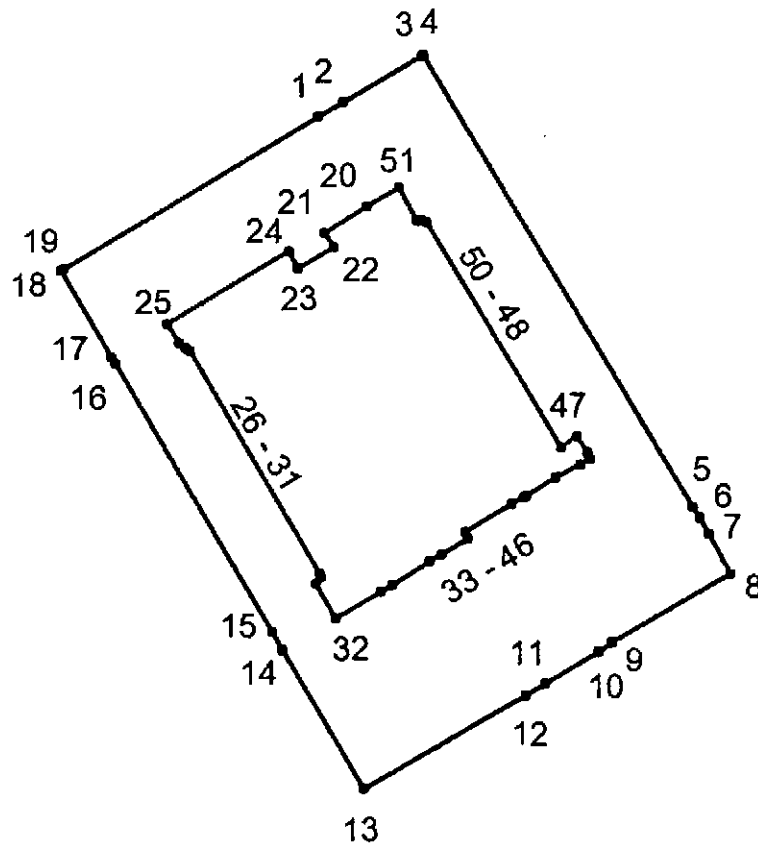
1. Схема границ территории объекта культурного наследия



Условные обозначения:

-  Граница территории объекта культурного наследия
-  Объект культурного наследия регионального значения

2. Перечень координат характерных точек границ территории
объекта культурного наследия:



Условные обозначения:

— Граница территории объекта культурного наследия

• | Номер характерной точки

3. Координаты характерных точек границ объекта культурного наследия:

Номер характерной точки	Координаты характерных точек в системе координат, установленной для ведения государственного кадастра объектов недвижимости (м)	
	X	Y
1.	93912,78	111316,66
2.	93914,37	111319,30
3.	93919,40	111327,94
4.	93919,27	111328,02
5.	93871,14	111356,74
6.	93869,97	111357,46
7.	93868,23	111358,51
8.	93864,02	111360,69
9.	93856,59	111348,09
10.	93855,66	111346,72
11.	93852,21	111340,94
12.	93850,93	111338,83
13.	93840,95	111321,48
14.	93855,73	111312,82
15.	93857,77	111311,62
16.	93886,39	111294,85
17.	93887,05	111294,47
18.	93896,29	111289,05
19.	93896,41	111289,26
1.	93912,78	111316,66
20.	93903,19	111321,94
21.	93900,48	111317,40
22.	93898,91	111318,34
23.	93896,64	111314,54
24.	93898,41	111313,48
25.	93890,64	111300,48
26.	93888,54	111301,75
27.	93888,02	111302,46
28.	93887,69	111302,83
29.	93864,03	111316,77
30.	93863,53	111316,86
31.	93862,90	111316,37
32.	93859,15	111318,52
33.	93862,04	111323,33
34.	93862,76	111324,54
35.	93865,21	111328,61
36.	93866,00	111329,92
37.	93867,72	111332,78
38.	93868,41	111332,38
39.	93871,36	111337,42
40.	93872,09	111338,65
41.	93872,26	111338,95

42.	93874,17	111342,08
43.	93875,71	111344,84
44.	93876,29	111345,78
45.	93876,89	111345,50
46.	93878,63	111344,42
47.	93877,51	111342,63
48.	93901,54	111328,35
49.	93901,85	111327,77
50.	93901,76	111327,30
51.	93905,28	111325,25
20.	93903,19	111321,94

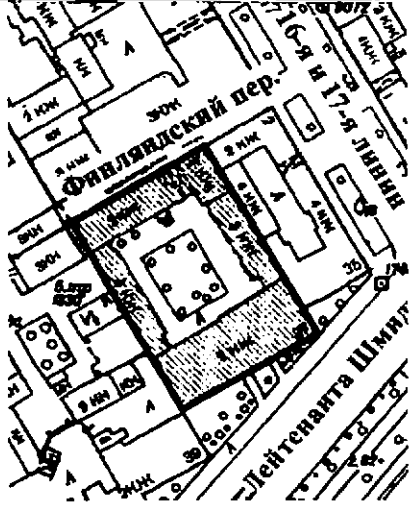

Режим использования территории объекта культурного наследия регионального значения «Дом А.П. Брюллова (Конторы Губбард Эджертон и Ко)»
(далее – объект культурного наследия), расположенного по адресу:
Санкт-Петербург, наб. Лейтенанта Шмидта, дом 37, литера А




1. На территории объекта культурного наследия запрещаются: строительство объектов капитального строительства и увеличение объемно-пространственных характеристик существующих на территории объекта культурного значения объектов капитального строительства; проведение земляных, строительных, мелиоративных и иных работ, за исключением работ по сохранению (воссозданию) объекта культурного наследия или его отдельных элементов, сохранению историко-градостроительной или природной среды объекта культурного наследия, работ по капитальному ремонту общего имущества в многоквартирных домах, являющихся объектами культурного наследия, работ по капитальному ремонту общего имущества в многоквартирных домах, расположенных на территориях объектов культурного наследия и не являющихся объектами культурного наследия.

2. На территории объекта культурного наследия разрешается ведение хозяйственной деятельности, не противоречащей требованиям обеспечения сохранности объекта культурного наследия и позволяющей обеспечить функционирование объекта культурного наследия в современных условиях.

3. Требования к осуществлению деятельности в границах территории объекта культурного наследия и требования к содержанию и использованию территории объекта культурного наследия устанавливаются законодательством Российской Федерации и Санкт-Петербурга об объектах культурного наследия.

Предмет охраны объекта культурного наследия
 регионального значения «Дом А.П. Брюллова (Конторы Губбард Эджертон и Ко)»
 (далее – объект культурного наследия), расположенного по адресу:
 Санкт-Петербург, наб. Лейтенанта Шмидта, дом 37, литера А

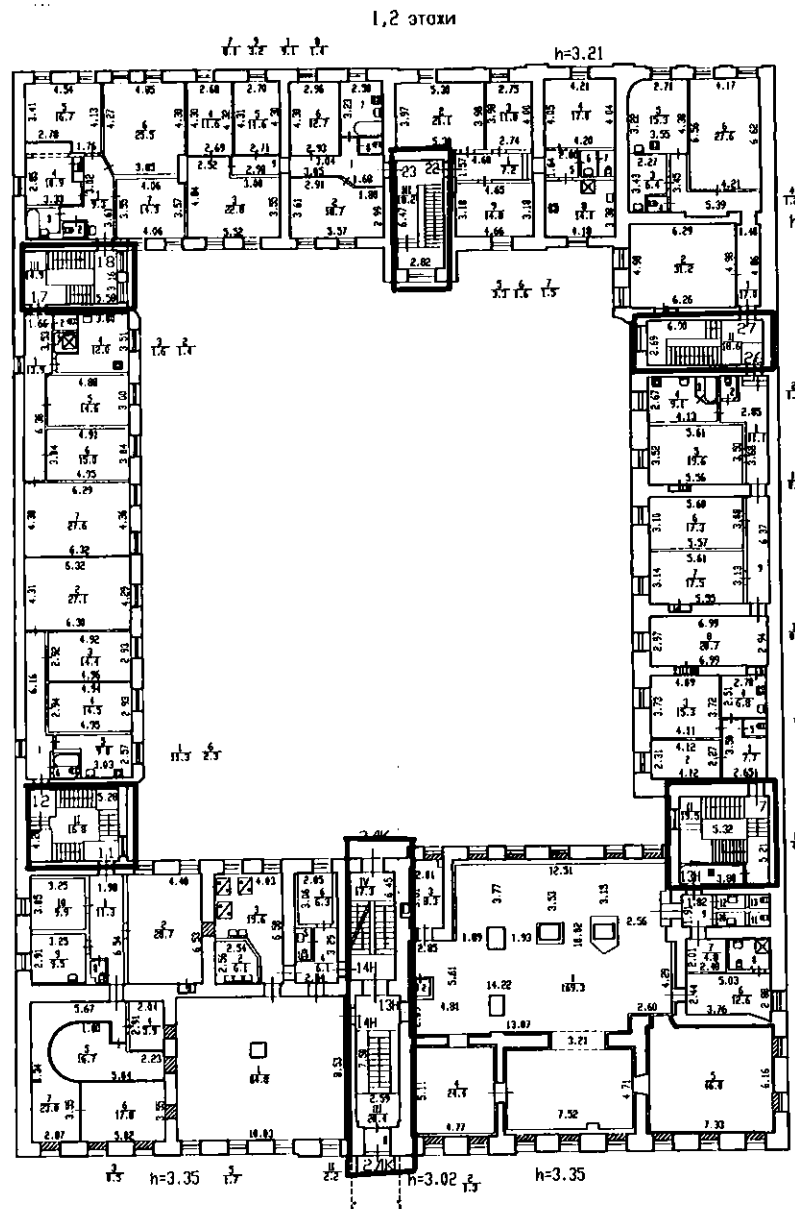
№ п/п	Видовая принадлежность предмета охраны	Предмет охраны	Фотофиксация
1	2	3	4
1	Объемно-пространственное и планировочное решение территорий:	<p>роль здания в композиционно-планировочной структуре квартала и панораме набережной Лейтенанта Шмидта;</p> <p>замкнутый внутренний двор;</p>	
2	Объемно-пространственное решение:	<p>двух – четырехэтажное этажное здание на подвалах (цокольный этаж), его габариты и конфигурация, состоящего из двух лицевых корпусов (со стороны набережной Лейтенанта Шмидта и Финляндского переулка) и двух дворовых флигелей;</p> <p>крыши – исторические конфигурация, габариты включая высотную отметку коньков и карнизов; двускатные, вальмовая сложной конфигурации над лицевым корпусом по набережной;</p> <p>материал окрытия крыши (металл);</p>	


		<p>исторический воротный проезд с плоским перекрытием – местоположение (лицевой корпус по Финляндскому переулку), конфигурация (прямоугольный), габариты;</p>	
3	<p>Конструктивная система:</p>	<p>наружные и внутренние капитальные стены; местоположение, материал (кирпич);</p> <p>междуэтажные перекрытия – местоположение;</p> <p>исторические лестницы (согласно нижеприведенной схеме):</p> <p>межстенная одномаршевая лестница (2ЛК III);</p>	 

межэтажная двухмаршевая лестница по
металлическим косоурам (2ЛК IV);

лестницы дворовых флигелей
межэтажные многомаршевые по
металлическим косоурам (3ЛК, 4ЛК,
5ЛК, 6ЛК, 7ЛК);





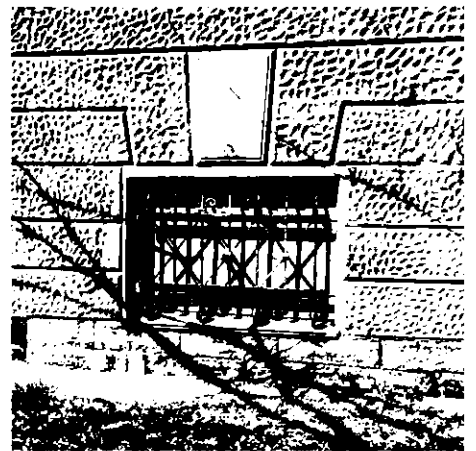
4	Объемно-планировочное решение:	историческое объемно-планировочное решение исторических лестниц и помещений с архитектурно-художественной отделкой.	
5	Архитектурно-художественное решение фасадов:	лицевой фасад со стороны наб. Лейтенанта Шмидта, его историческое архитектурно-художественное решение в приемах эклектики с использованием элементов стиля классицизм;	

центральная раскреповка в 4 оси;



цоколь известняковой плиты;

обработка цокольного этажа рустом «под шубу»;



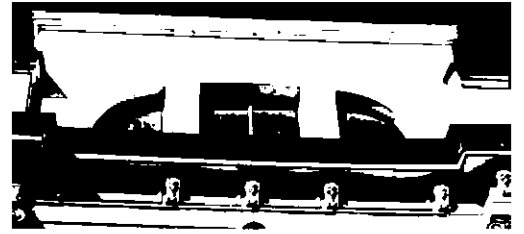
обработка 1-го этажа квадратным рустом с включением бриллиантового руста;



местоположение, габариты и конфигурация и оформление оконных проемов, включая проемы цокольного этажа с замковым камнем, проемы 1-го и 2-го этажей в наличниках с линейными (1-й этаж) и лучковыми (2-й этаж) сандриками на кронштейнах;



трехчастное окно-люнет аттиковой надстройки;



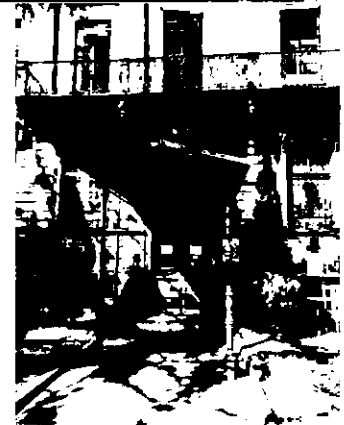
исторический рисунок расстекловки (двустворчатая с фрамугой) и цвет заполнений оконных проемов;



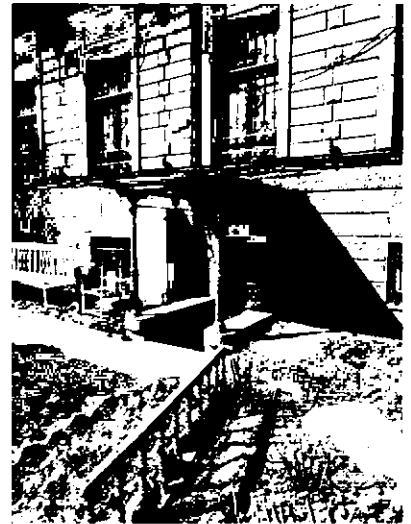
балкон в четыре световых оси (7-10) – в уровне 2-го этажа на чугунных орнаментированных кронштейнах, с ограждением чугунолитого в виде трельяжной сетки, с чугунными фигурными водосливами;



исторический проем балконной двери – местоположение, конфигурация (прямоугольный), оформление (в наличнике, с фигурным сандриком);



исторические дверные проемы 1-го и цокольного этажей – их местоположение, конфигурация (прямоугольные), габариты, оформление (под навесами на чугунных стойках с кронштейнами, с чугунным литым декором фронтона и подзоров);



историческое деревянное дверное
заполнение и тамбур парадного входа
(двустворчатое, полусветлое, с
прямоугольной фрамугой, с нижними
фигурными филёнками и матовыми
филёнками, украшенными
провисающими гирляндами, с нижним
краем, обитым латунным листом;



полуколонны с ионическими капителями на уровне 2-го этажа;



горизонтальные членения фасада: междуэтажный карниз (между 1-м и 2-м этажами), подоконные карнизы на уровне 1-го этажа и 2-го этажа (на кронштейнах);



венчающий антаблемент, раскрепованный над колоннами, с гладким фризом и карнизом на орнаментированных кронштейнах;



аттиковая трехчастная надстройка, венчающая центральную раскреповку, с трехчастным оконным проемом, боковые части, оформлены филенками;



лепной декор:
прямоугольные вставки с рельефным растительным орнаментом в надоконных простенках 2-го этажа,



декор сандриков с рельефным растительным орнаментом в оформлении проемов центральной раскреповки в уровне 2-го этажа, в том числе дата «1829»;



лицевой фасад со стороны Финляндского пер., его историческое архитектурно-художественное решение:

цоколь, облицованный известняковой скобой;

материал и характер обработки фасадной поверхности – окрашенная гладкая штукатурка;



вертикальные членения фасада лопатками на высоту 1-2-го этажей,

венчающий профилированный карниз с раскреповками,

местоположение, конфигурация и габариты оконных проемов;

дворовые фасады: их историческое архитектурно-художественное решение;

цоколь, облицованный известняковой скобой;


материал и характер обработки фасадной поверхности – окрашенная гладкая штукатурка;

оконные проемы 1-го этажа (ширина и верхняя отметка);

исторические оконные проемы 2-4-го этажей: местоположение, конфигурация (прямоугольные), габариты;

исторический рисунок расстекловки (двустворчатая с фрамугой) и цвет заполнений оконных проемов;



			
6.	<p>Декоративно-художественное оформление интерьеров, предметы декоративно-прикладного искусства:</p>	<p>2 этаж. Пом. 5-Н (26) пл. 28,4 кв.м.</p> <p>Печь-камин угловой двухъярусный, облицованный зеленым гладким и рельефным поливным изразцом с орнаментом в стиле модерн, с полихромным майоликовым панно (южный пейзаж) в верхнем ярусе.</p> 