



ПРАВИТЕЛЬСТВО САНКТ-ПЕТЕРБУРГА
КОМИТЕТ ПО ГОСУДАРСТВЕННОМУ КОНТРОЛЮ, ИСПОЛЬЗОВАНИЮ
И ОХРАНЕ ПАМЯТНИКОВ ИСТОРИИ И КУЛЬТУРЫ

РАСПОРЯЖЕНИЕ

20.12.2023

ОКУД
№ 1024-рп

**Об утверждении предмета охраны
объекта культурного наследия
федерального значения
«Батарея северная № 6»**

В соответствии с подпунктом 10 пункта 2 статьи 33 Федерального закона от 25.06.2002 № 73-ФЗ «Об объектах культурного наследия (памятниках истории и культуры) народов Российской Федерации» и пунктом 3.12 Положения о Комитете по государственному контролю, использованию и охране памятников истории и культуры, утвержденного постановлением Правительства Санкт-Петербурга от 28.04.2004 № 651, в связи с позицией судов общей юрисдикции относительно нормативного характера правовых актов, утверждающих предмет охраны объекта культурного наследия:

1. Утвердить предмет охраны объекта культурного наследия федерального значения «Батарея северная № 6», расположенного по адресу: Санкт-Петербург, г. Кронштадт, 6-й Северный форт, литера А, согласно приложению к распоряжению.

2. Распоряжение КГИОП от 08.11.2018 № 452-р «Об утверждении предмета охраны объекта культурного наследия федерального значения «Батарея северная № 6» признать утратившим силу.

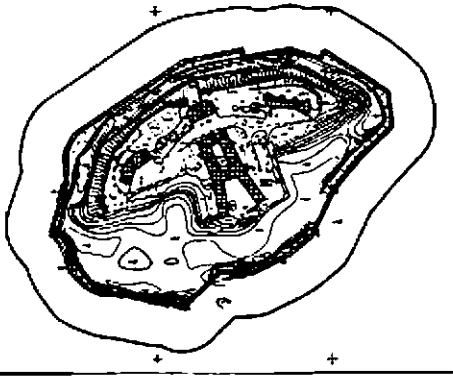



3. Начальнику отдела государственного реестра объектов культурного наследия Управления государственного реестра объектов культурного наследия обеспечить размещение настоящего распоряжения в электронной форме в локальной компьютерной сети КГИОП и его официальное опубликование.

4. Контроль за выполнением распоряжения возложить на начальника Управления государственного реестра объектов культурного наследия.

Заместитель председателя КГИОП

Г.Р. Аганова

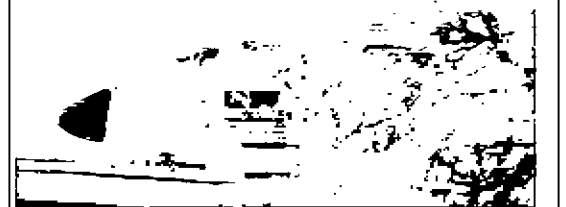
Предмет охраны
объекта культурного наследия федерального значения «Батарея северная № 6»,
расположенного по адресу:
Санкт-Петербург, Кронштадтский район, г. Кронштадт, форт 6-й Северный, литера А.

№ пп	Виды предметов охраны	Элементы предметов охраны	Фотофиксация
1	2	3	4
1	Объемно-пространственное решение:	<p>историческое местоположение и габариты батареи и составляющих ее частей, включая:</p> <p>основание батареи в виде искусственного острова грибовидной формы;</p> <p>эскарп батареи в виде изломанной дуги, расположенного по всей длине северной части батареи с изогнутой подпорной стенкой с аппарелями по горжевой части эскарпа между траверсами, включая габариты и профиль;</p> <p>три двухъярусных казематированных траверса (два изогнутых фланговых и прямоугольный центральный), встроенные в эскарп фронтально по линии флангов (два фланговых траверса), и фронтально по оси батареи (центральный траверс) (обваловка с фронтальной и фланговых частей частично утрачена);</p>	   

две открытые орудийные позиции в виде орудийных двориков с укрытием и нишами для боеприпасов, расположенных на валганге эскарпа между траверсами (на правом фланге частично разрушены);



два дальномерных (индикаторных) павильона, расположенных на флангах валганга эскарпа над фланговыми траверсами;



два наблюдательных и командных пункта, расположенные на флангах валганга эскарпа над фланговыми траверсами;



редюит в южной части острова, состоящий из:

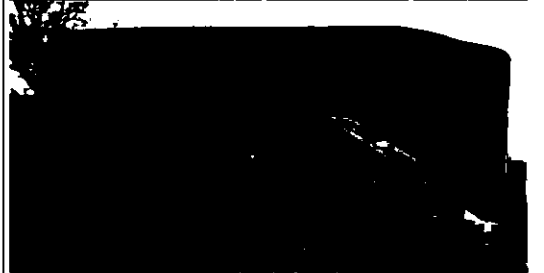
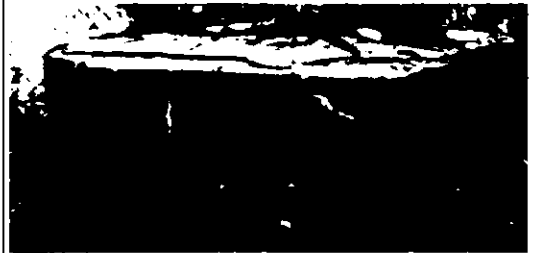
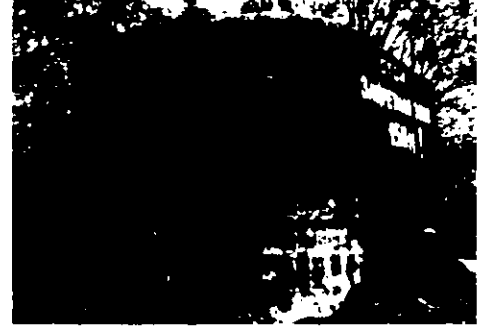
одноэтажной прямоугольной казематированной казармы на подвале с внутренним двором и обвалованными боковыми стенами и крышей с северной стеной в виде подпорной стенки с орудийными позициями на крыше;



двух прямоугольных артиллерийских капониров (западного и восточного), пристроенных к южным торцевым фасадам казармы и разделенных внутренним двором с металлической оградой по южной границе;


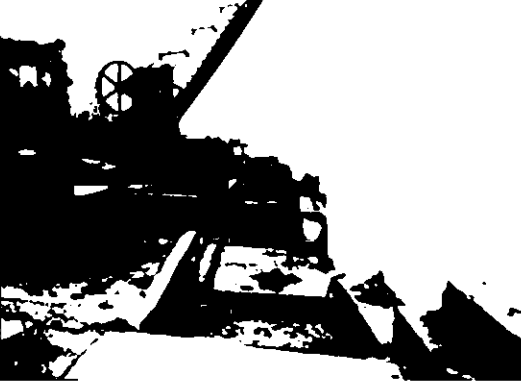








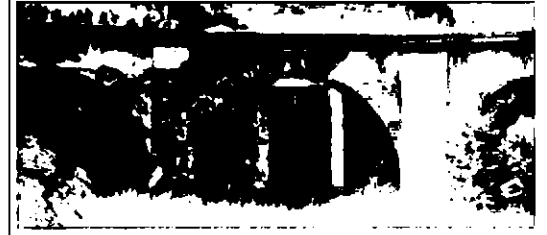
три противодесантных ДОТа, расположенные на правом и левом флангах северной части в западной части горжи южной части;



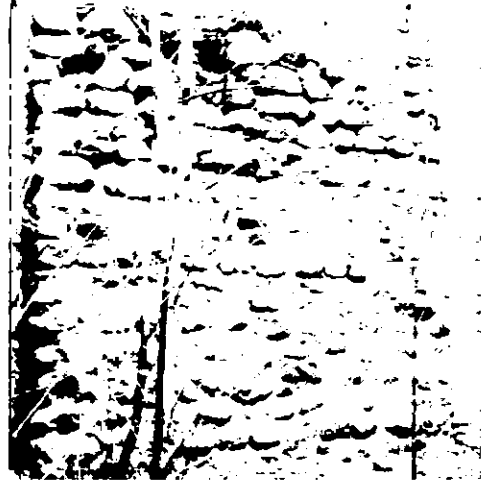
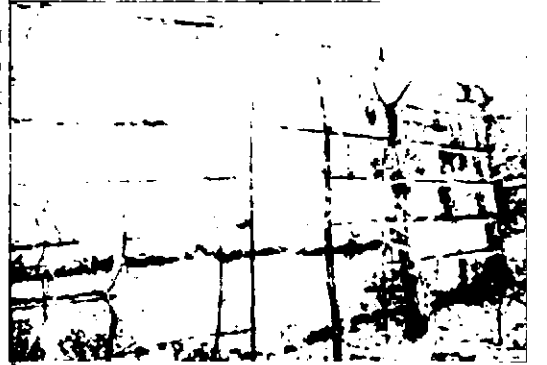
два спуска по флангам горжи северной части (спуск у восточного фланга разрушен);



		<p>пристань со спусками, историческими кнехтами и погрузочным краном в центральной части горжи южной части острова;</p> <p>историческая конфигурация и высотные отметки коньков крыш, перекрытий, крон и завершений исторических сооружений батареи;</p> <p>мол (контрэскарп) изогнутой формы, повторяющей абрис острова с северной стороны, и ограничивающего гавань острова с двумя воротами с южной стороны, расположенный по периметру острова(мол сильно разрушен).</p>	   
2	<p>Конструктивная система:</p>	<p>конструкции основания батареи - ряжевое основание, свайное основание (участки под капитальными траверсами и реднитом) с засыпкой булыжником и покрытием гранитными плитами;</p> <p>исторические конструкция эскарпа - насыпной, земляной, с основой из гранитных плит на булыжной засыпке;</p> <p>исторические конструкции траверсов и подпорной стенки эскарпа:</p> <p>двухъярусные, казематные с фланкирующими подпорными стенками, обвалованными эскарпом (обваловка частично утрачена); исторические наружные и внутренние капитальные стены траверсов, фланкирующих подпорных стен и подпорной стены эскарпа с аппаратами между траверсами - материал (кирпич);</p>	   

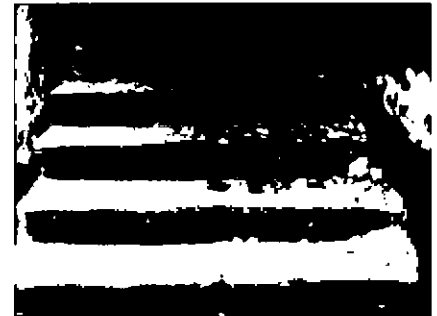


фронтальные стены траверсов – материал (блоки из гранита, камень – забутовка амбразур казематов, броневая сталь – фронтальные стены амбразур казематов центрального траверса);





внутренние лестницы траверсов - тип (маршевые); материал ступеней (гранит);



коробовые, коробовые на распалубках свода внутренних помещений казематов траверсов;





коробовые своды аркады подпорной стены эскарпа;

исторические конструкции открытых орудийных позиций на валганге эскарпа:

открытые полукруглые орудийные дворики с основаниями под орудийные погоны в центре, соединенные защитными стенками с прямоугольными нишами для боеприпасов – габариты, материал (бетон, металл – орудийные погоны, обкладка и ставни ниш для боеприпасов) (ставни сохранились в

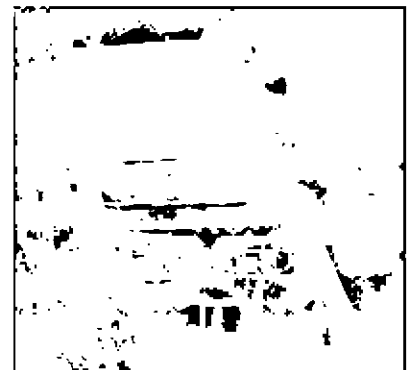
единственном экземпляре на разрушенных правофланговых позициях):



лестницы эскарпа – тип (маршевые); материал ступеней (бетон);



исторические конструкции индикаторных (дальномерных) павильонов – конфигурация (с полукруглым внешним завершением). материал (бетон – стены павильонов, броневая сталь – защитные крыши с козырьками и защитные клепаные двери с тыльной части);



исторические конструкции наблюдательных и командных пунктов – конфигурация, габариты, материал (железобетон); исторические дверные заполнения – конфигурация, материал (броневая сталь), количество (одно);

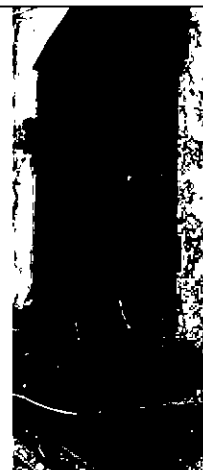


исторические конструкции сооружений редюнта (казематированных казармы и капониров):

исторические наружные и внутренние кирпичные капитальные стены;



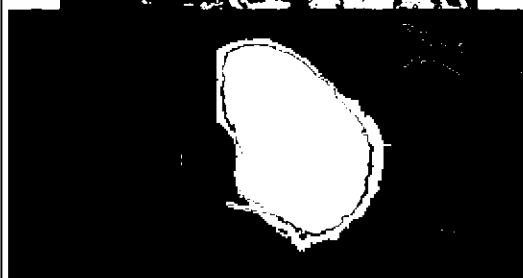
внешние стены артиллерийских казематов капониров – материал (блоки из гранита);



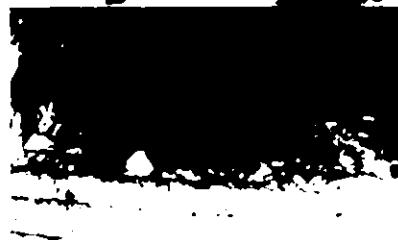
облицовка внешних фасадов капониров гранитными блоками ;



исторические внутренние лестницы – местоположение, тип (маршевые), материал ступеней (известняк, бетон);



внешние лестницы – местоположение, тип (маршевые), материал ступеней и устоев (гранит), ограждение (утрачено);



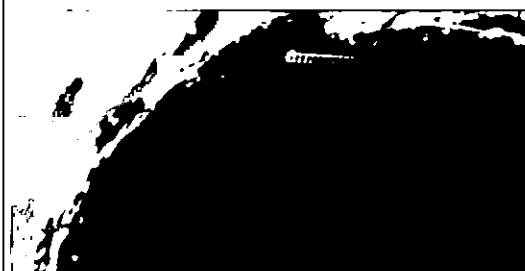
коробовые, коробовые с распалубками, на подпружных арках своды казематных помещений первого этажа казармы и капониров:



коробовые, коробовые с распалубками, крестовые с распалубками, на подпружных арках своды подвальных этажей казармы и капониров:



крестовый с распалубками свод воротного проезда во двор казармы с северной стороны:



орудийные дворики на обвалованной крыше казармы – местоположение, конфигурация (полукруглая), материал (бетон):

конструкции южной ограды внутреннего двора капониров:

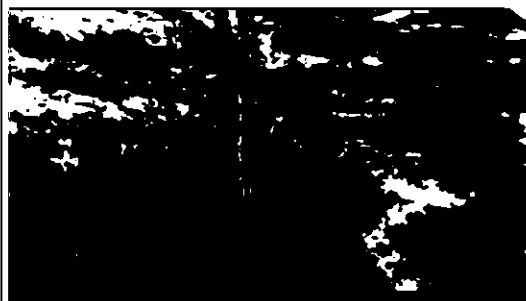
исторический материал отмостки, гранитный фигурный цоколь, два гранитных столба фланкирующих воротный проезд и 8 (по 4) столбов из пушечных стволов, заполнение ограды из металлических стоек, соединенных металлическими направляющими (в настоящее время вертикальные стойки заменены временными деревянными);

исторические конструкции противодесантных дотов – материал (железобетон);

конструкции спусков – облицовка гранитом;

лестницы спусков –тип (маршевые), материал устоев и ступеней (гранит), местоположение, габариты.

конструкции южного причала:



площадки и спуски:
лестницы спусков – тип (маршевые);

исторический погрузочный кран с элементами механизма на пандусе;
крановый пандус – местоположение, габариты, конфигурация (закругленная), материал (блоки из гранита);
лестница пандуса – тип (забежная), материал ступеней (гранит);

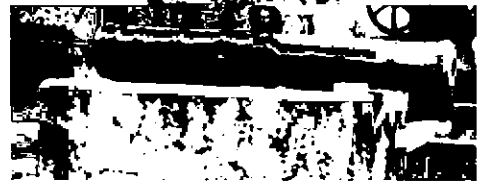
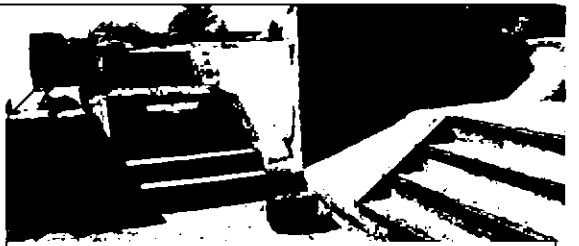
исторический пушечный кнехт у южного причала;


пушечный ствол на гранитном блоке у южного причала




исторические кнехты – количество (три) габариты, конфигурация, материал (металл), местоположение (у южного причала);

исторические конструкции мола (конрэскарпа) – ряжевое основание с каменной засыпкой (частично утрачено);
частичное мощение территории батареи прямоугольной плиткой из габбро-диабазы.





			
3	Объемно-планировочное решение:	в габаритах исторических подпорных стенок, подводных и надводных, капитальных стен и исторических конструкций, включая систему сообщающихся казематов в планировке траверсов и строений редюита.	

4	<p>Архитектурно-художественное решение фасадов:</p>	<p>траверсы:</p> <p>материал отделки фасадов – гладкая штукатурка (сохранилась фрагментарно); материал отделки цоколя – блоки из гранита с профилированным завершением;</p> <p>исторические оконные и дверные проемы – местоположение, габариты, конфигурация (арочные, трехчастные, лучковые – проемы подвальных этажей фланговых траверсов);</p> <p>плоские лопатки, разделяющие казематы;</p> <p>профилированный венчающий карниз в завершении траверсов и карниз в завершении подпорных стенок траверсов с фигурными тумбами в основании подпорных стенок – местоположение, габариты, материал (гранит);</p> <p>тумбы утраченного парапетного ограждения по кроне валганга траверсов – местоположение, габариты, материал (гранит), оформление (фигурная форма, прямоугольные филенки);</p> <p>одпорная стенка эскарпа: материал отделки фасада – гладкая штукатурка (сохранилась фрагментарно); материал отделки цоколя – блоки из гранита с профилированным завершением; декоративная глухая аркада подпорной стенки с оформлением арок архивольтами;</p> <p>профилированный венчающий карниз в завершении стенки и аппарелей с фигурными тумбами в основании аппарелей – местоположение, габариты, материал (гранит);</p> <p>фигурные филенки в оформлении торцевых стенок индикаторных (дальномерных) павильонов;</p>	      
---	---	---	--

редюит:

северная казематированная казарма

материал отделки фасадов – гладкая штукатурка (внутренние дворовые, северный, южный и западный внешние фасады (сохранилась фрагментарно));

материал отделки цоколя – блоки из гранита с профилированным завершением;

местоположение, габариты и конфигурация (лучковая – проемы западного внешнего фасада и проемы подвального этажа, прямоугольная – проемы бойниц северного фасада, полуциркульная – проемы дворовых и южного внешнего фасадов и торцевых воротных проемов двора);

исторический рисунок расстекловки и материал оконных заполнений;

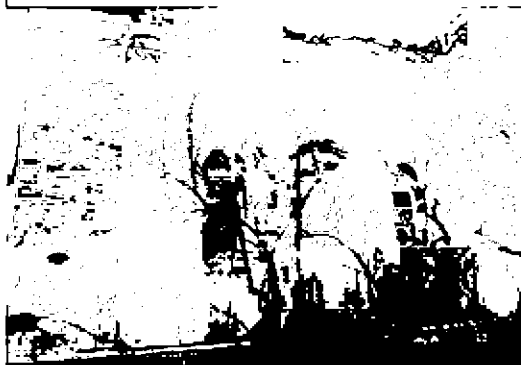
плоские лопатки в оформлении простенков и углов дворовых, южного и северного внешних фасадов и воротного проезда по северному фасаду;

штукатурные наличники оконных проемов фасадов;

пояс поребрика в основании венчающего карниза западного внешнего фасада;

профилированный выносной гранитный венчающий карниз со штукатурной тягой в основании в завершении фасадов;

ступенчатые гранитные аттиковые стенки, оформленные филенками в завершении торцевых дворовых и северного и южного внешних фасадов;



тумбы утраченного парапетного ограждения по кроне фасадов над лопатками – местоположение, габариты, материал (гранит), оформление (фигурная форма, прямоугольные филенки);

казематированные южные капониры:

материал отделки фасадов – гладкая штукатурка (внутренние дворовые и торцевые фасады (сохранилась фрагментарно), облицовка гранитными блоками (западный и восточный внешние фасады):

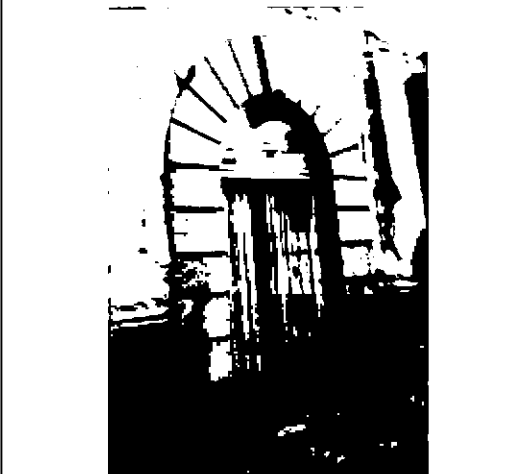
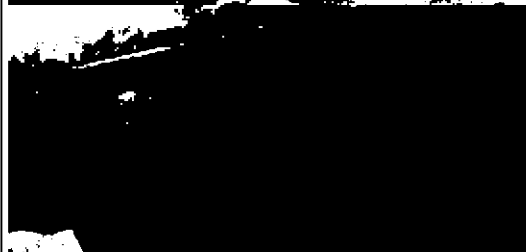
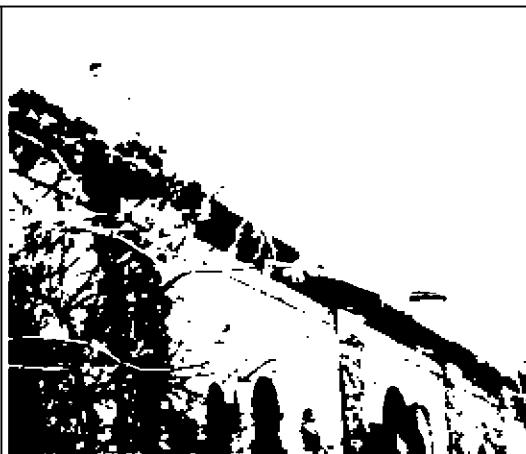
материал отделки цоколя – блоки из гранита с профилированным завершением;

местоположение, габариты и конфигурация (лучковая – проемы амбразур внешних фасадов и проемы проемов подвальных фасадов, лучковая – оконные и дверные проемы дворовых фасадов и воротные проемы внешних фасадов):

исторический рисунок расстекловки и материал оконных заполнений;

оформление казематов дворовых фасадов штукатурными архивольтами с гранитными замковыми камнями с алмазными гранями с вписанными в них оконными проемами со штукатурными наличниками;

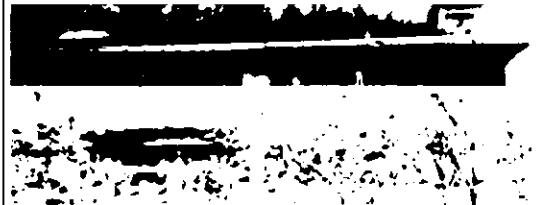
оформление дверных проемов дворовых фасадов гранитными рустованными архивольтами с замковыми камнями с алмазными гранями;



оформление воротных проемов внешних фасадов штукатурными архивольтами и фланкирующими защитными стенками;



гранитный выносной профилированный венчающий карниз в завершении фасадов;



аттиковые прямоугольные стенки (в южной части дворовых фасадов) и тумбы утраченного парапетного ограждения в завершении дворовых фасадов – габариты, материал (гранит), оформление (прямоугольные филенки);

оформление углов торцевых фасадов штукатурными плоскими лопатками;




треугольные фронтоны в завершении южных торцевых фасадов, оформленные гранитными карнизами, фланкирующими гранитными тумбами с филенками и треугольными филенками;



ограда капониров:
опорные граненые столбы с фигурными основаниями и завершениями с навершиями в виде фонарей, фланкирующие воротный проезд, промежуточные столбы из перевернутых пушечных стволов, стойки ограждения в виде заостренных пик, соединенных горизонтальными направляющими.



5	Декоративно-художественная отделка интерьеров:	<p>историческая печь в южном торцевом помещении казематированной казармы – местоположение (средистенная), конфигурация (двухъярусная), габариты, материал облицовки (поливные изразцы коричневого цвета), оформление (ярусы завершаются карнизами с дентикулами, фланкированы плоскими лопатками, топочное отверстие полуциркульной формы, оформленное рустованным архивольтом).</p>	
---	--	--	---