



ПРАВИТЕЛЬСТВО САНКТ-ПЕТЕРБУРГА
КОМИТЕТ ПО ГОСУДАРСТВЕННОМУ КОНТРОЛЮ, ИСПОЛЬЗОВАНИЮ
И ОХРАНЕ ПАМЯТНИКОВ ИСТОРИИ И КУЛЬТУРЫ
РАСПОРЯЖЕНИЕ

окуд

21.12.2023

№ 1062-рп

О включении выявленного объекта культурного наследия в единый государственный реестр объектов культурного наследия (памятников истории и культуры) народов Российской Федерации в качестве объекта культурного наследия регионального значения «Жилой дом Александровской мужской больницы», об утверждении границ и режима использования территории объекта культурного наследия, об утверждении предмета охраны объекта культурного наследия

В соответствии с подпунктом 12 статьи 9.2, статьей 18, подпунктом 10 пункта 2 статьи 33 Федерального закона от 25.06.2002 № 73-ФЗ «Об объектах культурного наследия (памятниках истории и культуры) народов Российской Федерации», пунктами 3.1, 3.12 Положения о Комитете по государственному контролю, использованию и охране памятников истории и культуры, утвержденного постановлением Правительства Санкт-Петербурга от 28.04.2004 № 651, на основании акта по результатам государственной историко-культурной экспертизы (рег. КГИОП № 01-26-2445/21-0-0 от 20.10.2021), с учетом решения рабочей группы Совета по сохранению культурного наследия при Правительстве Санкт-Петербурга от 01.06.2023:

1. Включить в единый государственный реестр объектов культурного наследия (памятников истории и культуры) народов Российской Федерации (далее - реестр) в качестве объекта культурного наследия регионального значения памятник «Жилой дом Александровской мужской больницы», 1905 г., расположенный по адресу: Санкт-Петербург, 16-я линия В.О., д. 9, литера А.

2. Исключить из Списка выявленных объектов культурного наследия, утвержденного приказом КГИОП от 20.02.2001 № 15, объект «Жилой дом Александровской мужской больницы», числящийся под номером 571.

3. Утвердить:

3.1. Границы территории объекта культурного наследия регионального значения, «Жилой дом Александровской мужской больницы», расположенного по адресу: Санкт-Петербург, 16-я линия В.О., д. 9, литера А, согласно приложению № 1 к распоряжению.

3.2. Режим использования территории объекта культурного наследия регионального значения «Жилой дом Александровской мужской больницы», расположенного по адресу: Санкт-Петербург, 16-я линия В.О., д. 9, литера А, согласно приложению № 2 к распоряжению.

3.3. Предмет охраны объекта культурного наследия регионального значения «Жилой дом Александровской мужской больницы», расположенного по адресу: Санкт-Петербург, 16-я линия В.О., д. 9, литера А, согласно приложению № 3 к распоряжению.

4. Признать утратившими силу:

4.1. План границ территории выявленного объекта культурного наследия «Жилой дом Александровской мужской больницы», утвержденный КГИОП 29.05.2002.

4.2. Распоряжение КГИОП от 05.04.2013 № 10-168 «Об определении предмета охраны выявленного объекта культурного наследия «Жилой дом Александровской мужской больницы».

5. Начальнику Управления государственного реестра объектов культурного наследия обеспечить:

5.1. Представление в Министерство культуры Российской Федерации сведений, предусмотренных приказом Министерства Российской Федерации от 03.10.2011 № 954 «Об утверждении Положения о едином государственном реестре объектов культурного наследия (памятников истории и культуры) народов Российской Федерации», в установленные сроки.

5.2. Направление в Управление Федеральной службы государственной регистрации, кадастра и картографии по Санкт-Петербургу, Комитет по градостроительству и архитектуре копий распоряжения в срок, не превышающий пяти рабочих дней со дня издания распоряжения.

5.3. Уведомление лиц, являющихся собственниками или иными законными владельцами объекта, указанного в пункте 1 распоряжения, о включении объекта культурного наследия в реестр в срок, не превышающий трёх рабочих дней со дня издания распоряжения.

5.4. Размещение распоряжения в электронной форме в локальной компьютерной сети КГИОП и его официальное опубликование.

5.5. Внесение соответствующих изменений в «Геоинформационную базу данных по объектам культурного наследия, границам и режимам зон охраны на территории Санкт-Петербурга».

6. Контроль за исполнением распоряжения возложить на заместителя председателя КГИОП Аганову Г.Р.

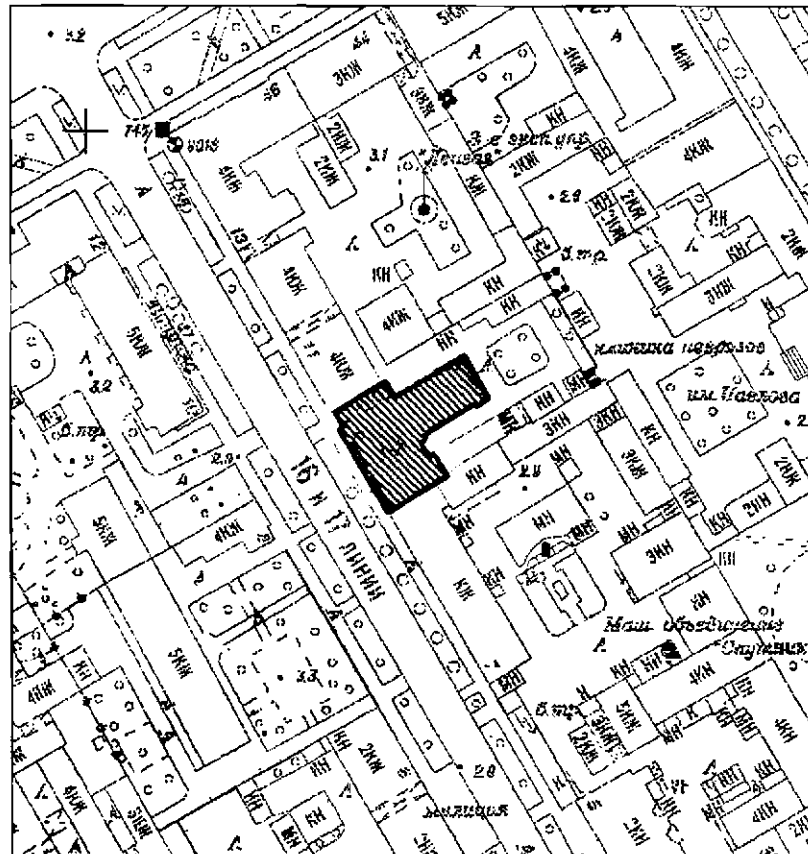
Председатель КГИОП



С.В. Макаров

Границы территории объекта культурного наследия регионального значения «Жилой дом Александровской мужской больницы» (далее – объект культурного наследия),
расположенного по адресу:
Санкт-Петербург, 16-я линия В.О., д. 9, литера А

1. Схема границ территории объекта культурного наследия

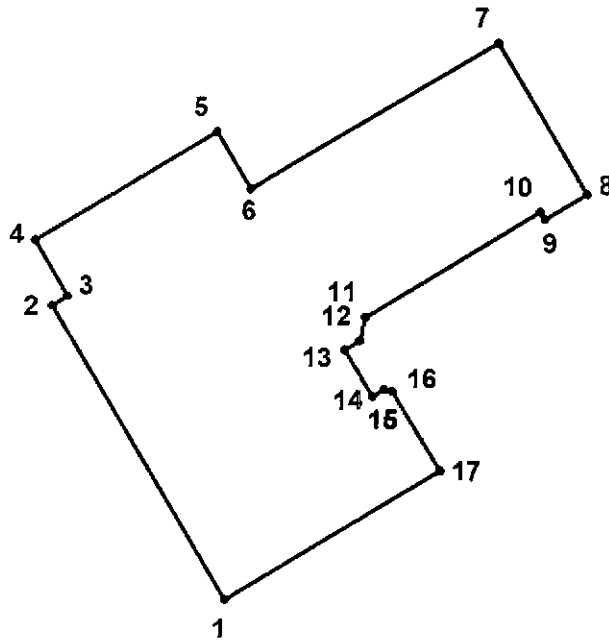


Масштаб 1:2000

Условные обозначения:

- Граница территории объекта культурного наследия
- ▨ Объект культурного наследия

2. Перечень координат характерных точек границ территории
объекта культурного наследия:



Условные обозначения:

- Граница территории объекта культурного наследия
- Номер характерной точки

3. Координаты поворотных (характерных) точек границ территории объекта культурного наследия:

Номер характерной точки	Координаты характерных точек в системе координат, установленной для ведения государственного кадастра объектов недвижимости (м)	
	X	Y
1.	94098,89	111280,40
2.	94120,93	111267,50
3.	94121,61	111268,67
4.	94125,76	111266,26
5.	94133,79	111279,90
6.	94129,58	111282,40
7.	94140,42	111300,98
8.	94129,13	111307,53
9.	94127,30	111304,37
10.	94127,83	111304,06
11.	94120,02	111290,97
12.	94118,23	111290,54
13.	94117,54	111289,43
14.	94114,07	111291,50
15.	94114,57	111292,36
16.	94114,43	111292,98
17.	94108,51	111296,56
1.	94098,89	111280,40



Режим использования территории объекта культурного наследия регионального значения
«Жилой дом Александровской мужской больницы»
(далее – объект культурного наследия), расположенного по адресу:
Санкт-Петербург, 16-я линия В.О., д. 9, литера А

1. На территории объекта культурного наследия запрещаются: строительство объектов капитального строительства и увеличение объемно-пространственных характеристик существующих на территории объекта культурного значения объектов капитального строительства; проведение земляных, строительных, мелиоративных и иных работ, за исключением работ по сохранению (воссозданию) объекта культурного наследия или его отдельных элементов, сохранению историко-градостроительной или природной среды объекта культурного наследия, работ по капитальному ремонту общего имущества в многоквартирных домах, являющихся объектами культурного наследия, работ по капитальному ремонту общего имущества в многоквартирных домах, расположенных на территориях объектов культурного наследия и не являющихся объектами культурного наследия.

2. На территории объекта культурного значения разрешается ведение хозяйственной деятельности, не противоречащей требованиям обеспечения сохранности объекта культурного наследия и позволяющей обеспечить функционирование объекта культурного наследия в современных условиях.

3. Требования к осуществлению деятельности в границах территории объекта культурного наследия и требования к содержанию и использованию территории объекта культурного наследия устанавливаются законодательством Российской Федерации и Санкт-Петербурга об объектах культурного наследия.

Предмет охраны объекта культурного наследия регионального значения
«Жилой дом Александровской мужской больницы», расположенный по адресу:
Санкт-Петербург, 16-я линия В.О., д. 9, литера А

№ п/п	Видовая принадлежность предмета охраны	Предмет охраны	Фотофиксация
1	2	3	4
1.	Объемно-пространственное решение:	<p>исторические габариты и конфигурация четырехэтажного на подвалах здания, с ризалитами и эркерами лицевого и дворовых фасадов, щипцовыми завершениями лицевого фасада, воротным проездом;</p> <p>воротный проезд – местоположение, габариты и конфигурация (с лучковым завершением);</p> <p>крыша – историческая конфигурация (двускатная) и габариты, включая высотную отметку конька, дымовые трубы, высотные отметки щипцов;</p> <p>материал окрытия (кровельное железо), соответствующий историческому</p>	  
2.	Конструктивная система:	<p>исторические наружные и внутренние капитальные стены – местоположение, материал (кирпич);</p> <p>сводчатое перекрытие воротного проезда – коробовый свод на подпружных арках, выложенных из желтого лицевого кирпича;</p>	

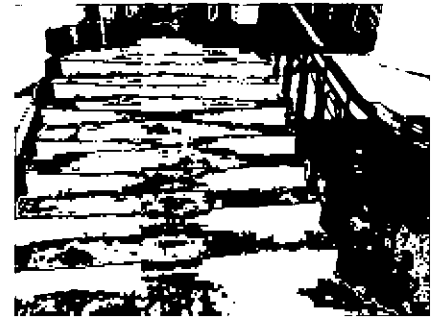
своды по металлическим балкам подвального (цокольного) этажа;

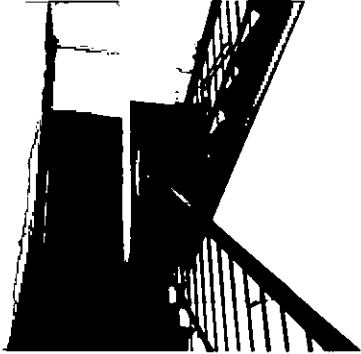





крестовый свод верхнего вестибюля парадной лестницы;



исторические лестницы: местоположение, габариты, конструкция (марши и площадки по косоурам, в вестибюле лестницы ЛК1 – по забутовке), тип (двухмаршевые, ЛК1 - трехмаршевая), ступени (известняк);



		<p>ограждение маршей – материал (черный металл), техника исполнения (горячий прокат, Л-1 - ковка), рисунок (геометрический орнамент в стиле модерн – с мотивами завитков и «удара бича»); поручни – материал (дерево), конфигурация (профилированные);</p>	 
3	<p>Объемно-планировочное решение:</p>	<p>объемно-планировочное решение помещений, указанных в п. 5.</p>	
4.	<p>Архитектурно-художественное решение фасадов:</p>	<p>архитектурно-художественное решение в стиле модерн с элементами в характере национального романтизма;</p> <p>лицевой фасад:</p> <p>материал и характер отделки цоколя – колотый мелкомасштабный серый гранит (щепа) в сочетании с известняковой плитой (в основании и в завершении), с профилем по верхнему краю;</p>	 

материал и характер отделки фасада – красный и желтый лицевой кирпич в сочетании с гладкой и фактурной штукатуркой;

ризалиты – в уровне 1-3-го этажей и 1-4-го этажей (прямоугольные в плане);

эркер - в уровне 2-3-го этажей (трапециевидный в плане с нижним краем, оформленным стилизованными зубцами);

балконы – местоположение (в уровне 2-го этажа, 3-го этажа, 4-го этажа – в оси воротного проезда и в завершении прямоугольного эркера), габариты, конфигурация; ограждения балконов в виде парапетной стенки – оштукатуренной, оформленной прямоугольными филенками; проем воротного проезда – местоположение, габариты, конфигурация (с лучковой перемычкой);

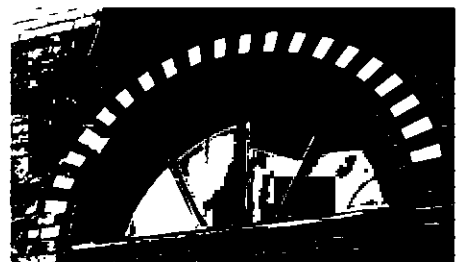
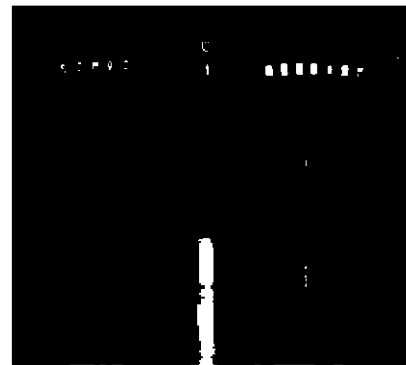
дверной (входной) проем - местоположение, габариты, конфигурация;



ступень известняковой плиты перед входным проемом;

оконные проемы - местоположение, габариты и конфигурация, включая полуциркульное (термальное) окно над проемом парадного входа, проемы с лучковыми и полуциркульными перемычками, щелевидные проемы щипцовых завершений;

оконные заполнения - цвет (исторический), рисунок (исторический);



флагодержатели (2 штуки);

оформление оконных проемов - выделенные кладкой из желтого и красного кирпича перемычки и наличники, оштукатуренные импосты и замковые камни арочных проемов 2-го этажа;

штукатурные филенки (штукатурка - гладкая и фактурная) в подоконных простенках 2-го этажа;

декоративная кладка из красного и желтого кирпича;

завершение северной и южной части фасада в форме стилизованных машикулей, с аттиками над венчающим карнизом, оформленными фланкирующими тумбами;

венчающий профилированный карниз в северной и южной части фасада;



завершение центральной части фасада в форме двух разновеликих треугольных щипцов, отделанных фактурной штукатуркой:

левый щипец (в завершении ризалита) - со свесами крыши на деревянных кронштейнах и венчающей деревянной вставкой между скатами с резной пропиленной композицией со стилизованным изображением восходящего солнца;

правый щипец - с изображением в штукатурке ступенчатого контура и рельефной композицией между скатами;

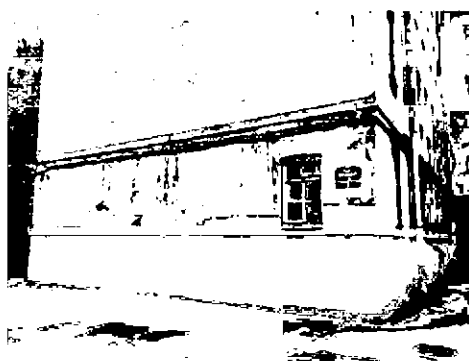
ограды двух палисадников - местоположение (вдоль лицевого фасада), материал (кованое железо), рисунок (звенья ограды - разновысокие вертикальные прутья с гладкими розетками в завершении прутьев меньшей высоты, калитка* аналогичного рисунка, дополненного двумя диагонально скрещенными тягами из полосового железа);

*у северной ограды калитка утрачена;

дворовые фасады:

материал и характер отделки цоколя - известняковая плита;

материал и характер отделки фасадов - гладкая штукатурка;






трапециевидный в плане эркер в уровне 2-3-го этажей с балконом в завершении;

исторические дверные (входные) и оконные проемы - местоположение, габариты и конфигурация (с лучковыми перемычками);

оконные заполнения – цвет (исторический), рисунок (исторический);



		<p>венчающий выносной профилированный карниз.</p>	
5.	<p>Декоративно-художественная отделка интерьеров:</p>	<p>вестибюль парадного входа и парадная лестница Л-1:</p> <p>входной тамбур – материал (дерево), конструкция (с двустворчатым полусветлым дверным заполнением внутренней двери и карнизом в завершении); оформление (филенчатые потолок и стенки тамбура, отделанные вагонкой; каннелированные лопатки по сторонам створок);</p> <p>Верхний вестибюль:</p> <p>камин – угловой, одноярусный, окрашенный масляной краской в цвет стен (по облицовке изразцом и чугунной обшивке вокруг топки?), с арочным топочным отверстием в форме подковообразной арки с профилированным архивольтом и литым растительным и геометрическим орнаментом по краю;</p>	 

арочные проемы между нижней и верхней частью вестибюля, между вестибюлем и лестничной клеткой;



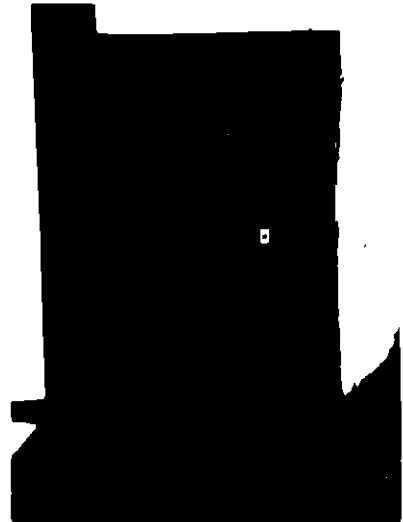
лепной декор потолка вестибюля (лепные тяги, образующие круг, вписанный в квадрат);



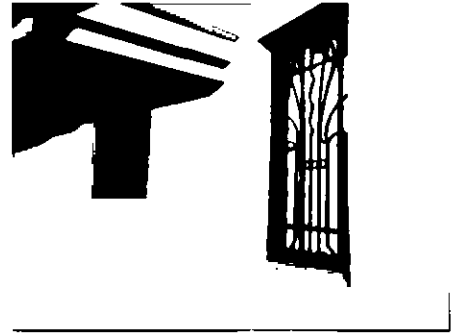
покрытие пола в вестибюле и на площадках лестницы – мраморная крошка – терраццо светло- и темно-серого цвета с имитацией двуцветной мраморной плитки – квадратной и восьмиугольной;



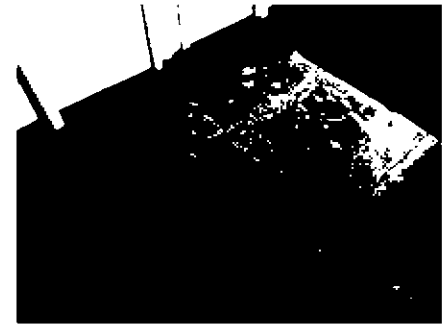
дверные заполнения на площадках лестницы – материал (дуб, резьба), конструкция (двустворчатые), оформление (квадратные филенки с резьбой в виде венков с лентами в завершении створок, гладкий наличник);



решетки оконных проемов (между лестничной клеткой и квартирами): материал (черный металл), техника исполнения (ковка), рисунок (геометрический и стилизованный растительный орнамент в стиле модерн);

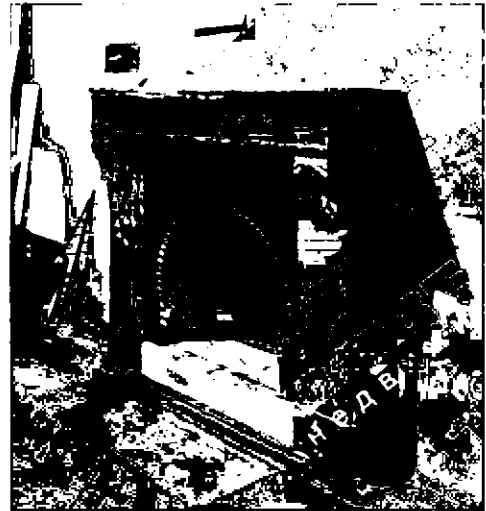




лестницы со стороны двора Л-2 – Л-3:
покрытие пола площадок известняковой плитой;





квартира № 2,
коридор № 1 – 26,3 кв. м

камин – средистенный, одноярусный, высота около 150 см, облицован темно-серым мрамором со светлыми вкраплениями; в плане – прямоугольный, с полочкой и боковыми филленчатыми лопатками, в верхней части с гуртом и кронштейном в виде листа; фриз декорирован каннелированными филленками; топочный проем – прямоугольный, обшит чугуном листом, в верхней части – полукруглый с архивольтом; перспективный портал выложен кирпичом; плинт под проемом – белого гладкого изразца;



		<p>комната № 4, площадь 37,1 кв. м:</p> <p>потолок – декоративные балки на поле потолка образуют квадрат; по углам (в местах пересечения балок) – композиции, состоящие из плодов и листьев апельсинов; продольные балки поддерживаются кронштейнами; по центральной оси продольных балок – аналогичные композиции из плодов и листьев апельсинов; по центру потолка – розетка в виде четырехлистника с декором в виде апельсиновых деревьев:</p>	
		<p>комната № 15, площадь 32, 6 кв. м:</p> <p>печь – угловая, одноярусная, белого крупноразмерного изразца; навершие в виде выкружки; в верхней части – маленькая ниша, треугольная в плане; полоса орнамента в виде крупного лаврового венка с бантом проходит горизонтально, захватывая нишу; орнамент прорисован золотой линией;</p> <p>потолок на падуге с профилированным карнизом; в поле плафона – провисающие гирлянды; по периметру – профилированные тяги и орнамент с мотивом переплетенных в виде восьмерки лент;</p>	

		<p>комната № 18*, площадь 15,9 кв. м: потолок – лепной декор в стиле рококо, орнамент в виде завитков, рокайлей, трельяжной сетки;</p> <p>*комната – часть большего по площади исторического помещения.</p> <p>комната № 19, площадь 17,7 кв. м:</p> <p>потолок – кессонированный, гипсовый; поле кессонов – гладкое и с орнаментом в виде круга в обрамлении ромашек (кессоны чередуются в шахматном порядке; аналогичный орнамент – на падуге, по углам.</p>	 
--	--	--	---