



ПРАВИТЕЛЬСТВО САНКТ-ПЕТЕРБУРГА
КОМИТЕТ ПО ГОСУДАРСТВЕННОМУ КОНТРОЛЮ, ИСПОЛЬЗОВАНИЮ
И ОХРАНЕ ПАМЯТНИКОВ ИСТОРИИ И КУЛЬТУРЫ

РАСПОРЯЖЕНИЕ

окуд

26.01.2024

№ 140-рп

**Об утверждении предмета охраны
объекта культурного наследия регионального значения
«Жилой дом специалистов «Свирьстрой»**

В соответствии с подпунктом 10 пункта 2 статьи 33 Федерального закона от 25.06.2002 № 73-ФЗ «Об объектах культурного наследия (памятниках истории и культуры) народов Российской Федерации» и пунктом 3.12 Положения о Комитете по государственному контролю, использованию и охране памятников истории и культуры, утвержденного постановлением Правительства Санкт-Петербурга от 28.04.2004 № 651, в связи с позицией судов общей юрисдикции относительно нормативного характера правовых актов, утверждающих предмет охраны объекта культурного наследия:

1. Утвердить предмет охраны объекта культурного наследия регионального значения «Жилой дом специалистов «Свирьстрой», расположенного по адресу: Санкт-Петербург, Малый пр. П.С., д. 84–86, литера А, согласно приложению к распоряжению.

2. Признать утратившим силу распоряжение КГИОП от 11.05.2018 № 188-р «Об определении предмета охраны объекта культурного наследия регионального значения «Жилой дом специалистов «Свирьстрой».

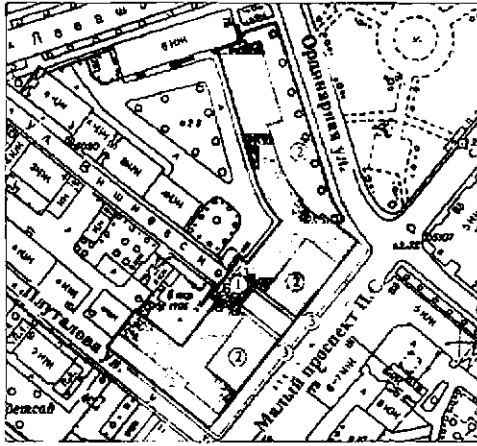
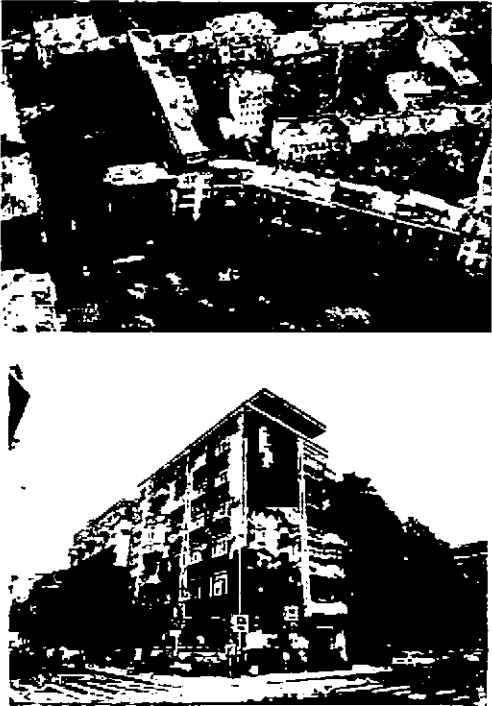
3. Начальнику отдела государственного реестра объектов культурного наследия Управления государственного реестра объектов культурного наследия обеспечить размещение настоящего распоряжения в электронной форме в локальной компьютерной сети КГИОП и его официальное опубликование.

4. Контроль за выполнением распоряжения возложить на начальника Управления государственного реестра объектов культурного наследия.

Заместитель председателя КГИОП

Г.Р. Аганова

Предмет охраны объекта культурного наследия регионального значения
«Жилой дом специалистов «Свирьстроя», расположенного по адресу:
Санкт-Петербург, Малый пр. П.С., д. 84–86, литера А

№ пп	Виды предметов охраны	Элементы предметов охраны	Фотофиксация
1	2	3	4
1	Объемно-пространственное и планировочное решение территории:	<p>местоположение и градостроительные характеристики памятника, который является объектом, формирующим юго-восточную часть квартала, образуя фронтальную застройку по красным линиям улицы Плуталова, Ординарной улице и Малому проспекту П.С.;</p> <p>исторически сложившаяся пространственно-планировочная композиция участка, включая местоположение здания, палисадников и ограды; соотношение застроенных и незастроенных территорий.</p>	
2	Объемно-пространственное решение:	<p>габариты и конфигурация сложного в плане здания состоящего из 7-ми этажного лицевого корпуса с курдонером по Малому проспекту (включая воротный проезд; ризалит воротного проезда на высоту 7-ми этажей с двумя фланкирующими ризалитами на высоту 2-х этажей) и двух 6-ти этажных флигелей по ул. Плуталова и ул. Ординарной;</p> <p>крыши - исторические габариты и конфигурация, включая дымовые трубы и высотную отметку конька;</p> <p>материал окрытия (кровельное железо);</p>	



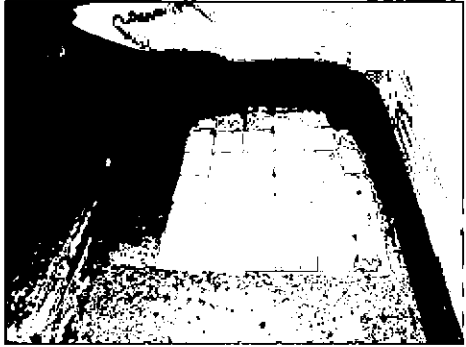
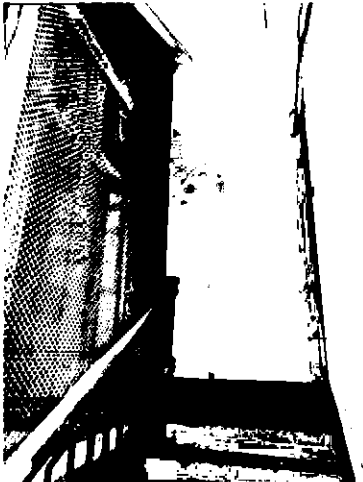
палисадники в курдонере и вдоль фасада по ул. Плуталова – газоны, средневозрастные деревья (клёны);



ограда перед курдонером: на кирпичном оштукатуренном основании с уступчатым краем; прямоугольные бетонные тумбы, объединенные концентрическими кругами черного металла; металлическое завершение ограды в виде трубы, сварка;

центральная часть ограды, фланкирующая воротный проезд глухая кирпичная оштукатуренная;



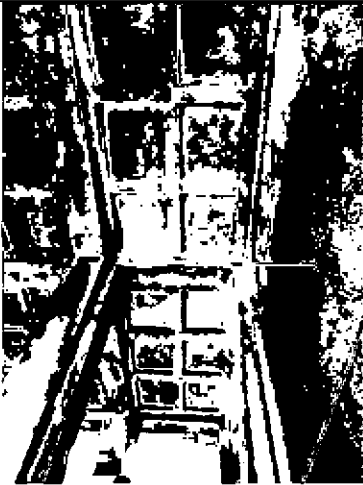



		<p>фрагменты ограды по линии воротного проезда черного металла частично скрыты культурным слоем.</p>	
3	<p>Конструктивная система здания:</p>	<p>исторические конструкции: исторические наружные и внутренние капитальные стены – (кирпичные);</p> <p>исторические отметки плоских междуэтажных перекрытий;</p> <p>исторические лестницы Л7-Л12:</p> <p>трехмаршевые лестницы с маршами по косоурам, бетонные лестничные марши; покрытие ступеней и межэтажных площадок террацо; покрытие пола межэтажных площадок метлахской плиткой, рисунок типа «соты», цвет (терракота, желтый); покрытие монохромной метлахской плиткой, цвет (белый);</p>	  

ограждение маршей и оконные ограждения - черного металла; рисунок геометрического характера простого профиля, прокат;

поручни – деревянные круглые;

железобетонные оштукатуренные (?) опоры круглые в плане, несущие плоские перекрытия «соляриев» на крыше 6-ти этажных флигелей лицевого корпуса;



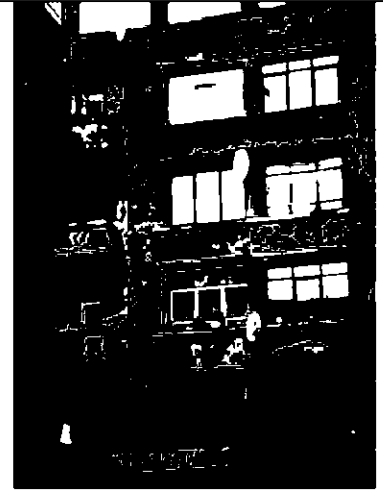
		<p>воротный проезд на шести раскрепованных пилонах;</p> <p>раскрепованные полупилоны (6 единиц) по стенам воротного проезда;</p> <p>плоское перекрытие воротного проезда, оформленное кессонами простого профиля;</p>	
4	<p>Объемно-планировочное решение:</p>	<p>историческое объемно-планировочное решение в габаритах капитальных стен.</p>	
5	<p>Архитектурно-художественное решение фасадов:</p>	<p>архитектурно-художественная композиция и историческое колористическое решение фасадов, решенное в приемах позднего конструктивизма включая:</p> <p>- лепные горельефы в виде условно-стилизированных элементов индустриального характера (на торцевых фасадах боковых флигелей);</p>	  

профилированные рамы «уступчатого» профиля, выделяющие центральную повышенную часть и угловые лоджии лицевого фасада:

- балконы с полупрозрачными ограждениями комбинированные из глухих бетонных плоскостей, вертикальных прямоугольных бетонных и металлических стоек (пять видов):



лоджии с глухими бетонными ограждениями по лицевому фасаду ул. Плуталова;



терраса в уровне первого этажа с полупрозрачным бетонным ограждением с металлическими вставками в профилированных рамах, рисунок геометрического характера - по лицевому фасаду ул. Плуталова;



венчающие «уступчатые» карнизы;



материалы и характер отделки цоколя – бетон, окрашенная штукатурка;

материал и характер отделки поверхности фасада – декоративная штукатурка двух видов;

цветовое решение фасада построено на сочетании темно-красного тона больших плоскостей и деталей светло-серого и светло-желтого тона;

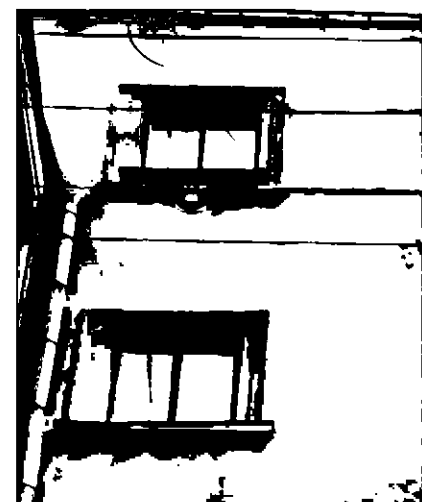
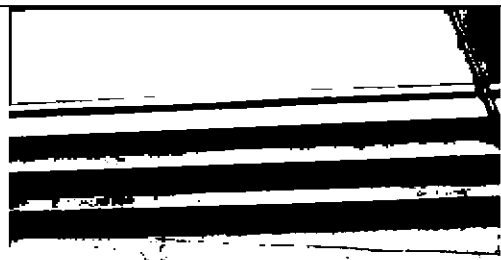
дверные и оконные исторические проемы – местоположение, габариты и конфигурация включая: ленточные вертикальные окна лестничных клеток, помещенные в ниши оформленные профилем с «уступчатым» краем;

квадратные оконные проемы, оформленные профилем с «уступчатым» краем и с контрналичниками в уровне 7-го этажа повышенной части лицевого корпуса;

тройные оконные проемы с гладкими лопатками в межоконных простенках; профилированные наличники;

подоконные отливные доски на профилированных кронштейнах;

подоконные отливные доски на профилированных кронштейнах с гуттами;




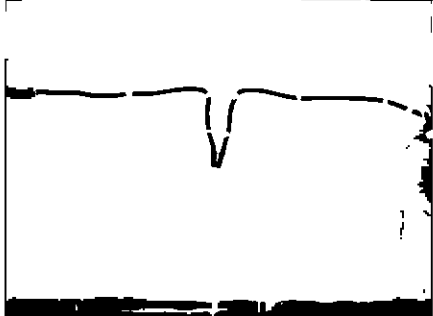



оконные заполнения - цвет (исторический), рисунок (трехчастный, четырехчастный, шестичастный, девятичастные секции в том числе в оконных проемах ленточного остекления);

парадные входы лицевого корпуса (2 единицы) - стилизованное крыльцо с бетонным навесом, опирающимся на пилон; декоративная решетка из сварных металлических труб малого диаметра, завершенных волутообразным завитком; глухое бетонное ограждение с металлическим декором в виде сдвоенных круглых труб малого диаметра с волутообразным завершением;

две ступени перед входом и пол - террасцо;
декоративная штукатурка стены разделана квадратным рустом;



		<p>малые бетонные навесы над парадными входами со стороны двора;</p>	
6	<p>Декоративно-художественная отделка интерьеров</p>	<p>филенки со скругленными углами, декорированные профилированной штукатурной тягой по стенам лестничных клеток;</p> <p>стилизованные круглые потолочные розетки, оформленные профилем с «уступчатым» краем;</p> <p>профилированные круглые стеновые розетки,</p>	  

		<p>заполнение дверных проемов на лестничных площадках – двустворчатые, каждая створка декорирована уплощенными нишами с «уступчатым» краем;</p> <p>потолочные перекрытия на лестничных площадках оформлены профилем с «уступчатым» краем.</p>	
--	--	---	--