



ПРАВИТЕЛЬСТВО САНКТ-ПЕТЕРБУРГА
КОМИТЕТ ПО ГОСУДАРСТВЕННОМУ КОНТРОЛЮ, ИСПОЛЬЗОВАНИЮ
И ОХРАНЕ ПАМЯТНИКОВ ИСТОРИИ И КУЛЬТУРЫ
РАСПОРЯЖЕНИЕ

окуд

06.02.2024

168-рп

О включении выявленного объекта культурного наследия в единый государственный реестр объектов культурного наследия (памятников истории и культуры) народов Российской Федерации в качестве объекта культурного наследия регионального значения «Здание, в котором размещались издательство и типография «Ф.А. Брокгауз и И.А. Ефрон», об утверждении границ и режима использования территории объекта культурного наследия, об утверждении предмета охраны объекта культурного наследия

В соответствии с подпунктом 12 статьи 9.2, статьей 18, подпунктом 10 пункта 2 статьи 33 Федерального закона от 25.06.2002 № 73-ФЗ «Об объектах культурного наследия (памятниках истории и культуры) народов Российской Федерации», пунктами 3.1, 3.12 Положения о Комитете по государственному контролю, использованию и охране памятников истории и культуры, утвержденного постановлением Правительства Санкт-Петербурга от 28.04.2004 № 651, на основании акта, составленного по результатам государственной историко-культурной экспертизы (рег. КГИОП от 09.11.2023 № 01-24-2948/23-0-0), с учетом решения рабочей группы Совета по сохранению культурного наследия при Правительстве Санкт-Петербурга от 22.12.2023 № 02-03-9/2023:

1. Включить в единый государственный реестр объектов культурного наследия (памятников истории и культуры) народов Российской Федерации (далее - реестр) в качестве объекта культурного наследия регионального значения памятник «Здание, в котором размещались издательство и типография «Ф.А. Брокгауз и И.А. Ефрон», 1855-1856; 1871; 1890-1891; 1925-1929; 1973-1975, расположенный по адресу: Санкт-Петербург, Прачечный переулок, д. 6, литера А.

2. Исключить из Списка выявленных объектов культурного наследия, утвержденного приказом КГИОП от 20.02.2001 № 15, объект «Здание, в котором размещались издательство и типография «Ф.А. Брокгауз и И.А. Ефрон», числящийся под номером 387.

3. Утвердить:

3.1. Границы территории объекта культурного наследия регионального значения «Здание, в котором размещались издательство и типография «Ф.А. Брокгауз и И.А. Ефрон», расположенного по адресу: Санкт-Петербург, Прачечный переулок, д. 6, литера А, согласно приложению № 1 к распоряжению.

3.2. Режим использования территории объекта культурного наследия регионального значения «Здание, в котором размещались издательство и типография «Ф.А. Брокгауз

и И.А. Ефрон», расположенного по адресу: Санкт-Петербург, Прачечный переулок, д. 6, литера А, согласно приложению № 2 к распоряжению.

3.3. Предмет охраны объекта культурного наследия регионального значения «Здание, в котором размещались издательство и типография «Ф.А. Брокгауз и И.А. Ефрон», расположенного по адресу: Санкт-Петербург, Прачечный переулок, д. 6, литера А, согласно приложению № 3 к распоряжению.

4. Признать утратившими силу:

4.1. План границ территории выявленного объекта культурного наследия «Здание, в котором размещались издательство и типография «Ф.А. Брокгауз и И.А. Ефрон», утвержденный КГИОП 10.06.2002.

4.2. Распоряжение КГИОП от 20.04.2011 № 10-159 «Об утверждении перечня предметов охраны выявленного объекта культурного наследия «Здание, в котором размещались издательство и типография «Ф.А. Брокгауз и И.А. Ефрон».

5. Начальнику Управления государственного реестра объектов культурного наследия обеспечить:

5.1. Представление в Министерство культуры Российской Федерации сведений, предусмотренных приказом Министерства культуры Российской Федерации от 03.10.2011 № 954 «Об утверждении Положения о едином государственном реестре объектов культурного наследия (памятников истории и культуры) народов Российской Федерации», в установленные сроки.

5.2. Направление в Управление Федеральной службы государственной регистрации, кадастра и картографии по Санкт-Петербургу, Комитет по градостроительству и архитектуре копий распоряжения в срок, не превышающий пяти рабочих дней со дня издания распоряжения.

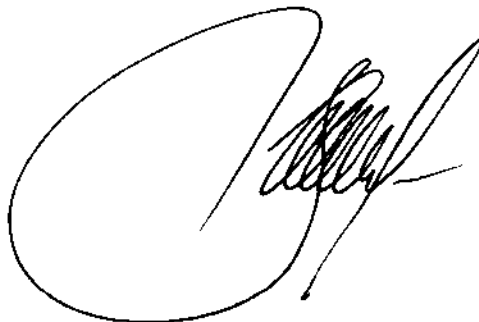
5.3. Уведомление лиц, являющихся собственниками или иными законными владельцами объекта, указанного в пункте 1 распоряжения, о включении объекта культурного наследия в реестр в срок, не превышающий трёх рабочих дней со дня издания распоряжения.

5.4. Размещение распоряжения в электронной форме в локальной компьютерной сети КГИОП и его официальное опубликование.

5.5. Внесение соответствующих изменений в «Геоинформационную базу данных по объектам культурного наследия, границам и режимам зон охраны на территории Санкт-Петербурга».

6. Контроль за исполнением распоряжения возложить на заместителя председателя КГИОП Аганову Г.Р.

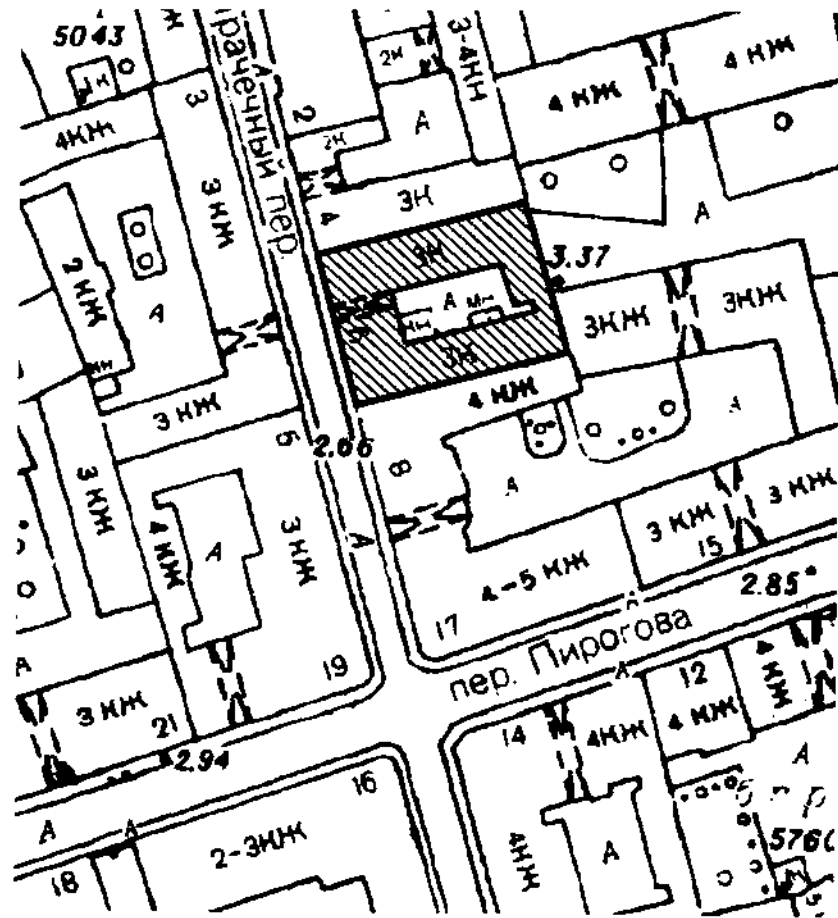
Председатель КГИОП



С.В. Макаров

Границы территории
объекта культурного наследия регионального значения
«Здание, в котором размещались издательство и типография «Ф.А. Брокгауз и И.А. Ефрон»
(далее – объект культурного наследия).
расположенного по адресу: Санкт-Петербург, Прачечный переулок, д. 6, литера А

1. Схема границ территории объекта культурного наследия:



Условные обозначения:

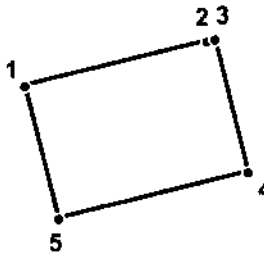


Границы территории объекта культурного наследия



Объект культурного наследия регионального значения

2. Координаты поворотных точек границ объекта культурного наследия в СК-64:



Условные обозначения:



Граница территории объекта культурного наследия



Номер поворотной (характерной) точки

Перечень координат характерных точек границ территории
объекта культурного наследия:

Номер поворотной (характерной) точки	Координаты поворотных (характерных) точек в системе координат СК-1964	
	X, м	Y, м
1	2	3
1	93554.03	112920.81
2	93561.79	112951.52
3	93562.14	112952.86
4	93539.7	112958.65
5	93531.47	112926.82
1	93554.03	112920.81

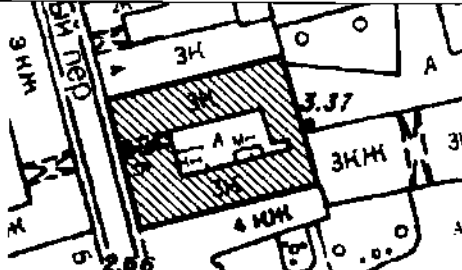


Режим использования территории объекта культурного наследия
регионального значения «Здание, в котором размещались издательство и типография
«Ф.А. Брокгауз и И.А. Ефрон»,
расположенный по адресу: Санкт-Петербург, Прачечный переулок, д. 6, литера А.

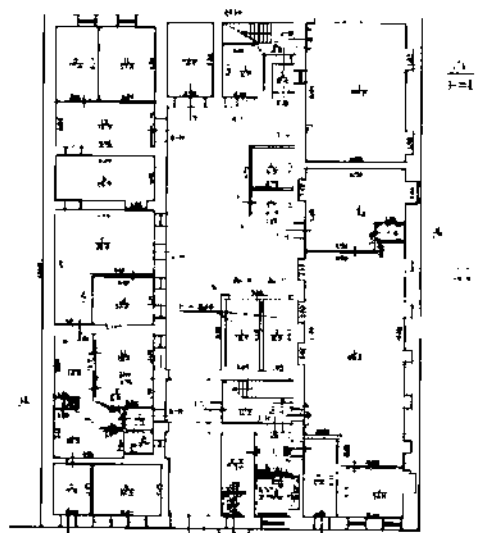
1. На территории объекта культурного наследия запрещаются: строительство объектов капитального строительства и увеличение объемно-пространственных характеристик существующих на территории объекта культурного значения объектов капитального строительства; проведение земляных, строительных, мелиоративных и иных работ, за исключением работ по сохранению (воссозданию) объекта культурного наследия или его отдельных элементов, сохранению историко-градостроительной или природной среды объекта культурного наследия, работ по капитальному ремонту общего имущества в многоквартирных домах, являющихся объектами культурного наследия, работ по капитальному ремонту общего имущества в многоквартирных домах, расположенных на территориях объектов культурного наследия и не являющихся объектами культурного наследия.

2. На территории объекта культурного наследия разрешается ведение хозяйственной деятельности, не противоречащей требованиям обеспечения сохранности объекта культурного наследия и позволяющей обеспечить функционирование объекта культурного наследия в современных условиях.

3. Требования к осуществлению деятельности в границах территории объекта культурного наследия и требования к содержанию и использованию территории объекта культурного наследия устанавливаются законодательством Российской Федерации и Санкт-Петербурга об объектах культурного наследия.

Предмет охраны
 объекта культурного наследия
 регионального значения «Здание, в котором размещались издательство и типография
 «Ф.А. Брокгауз и И.А. Ефрон»,
 расположенного по адресу: Санкт-Петербург, Прачечный переулок, д. 6, литера А


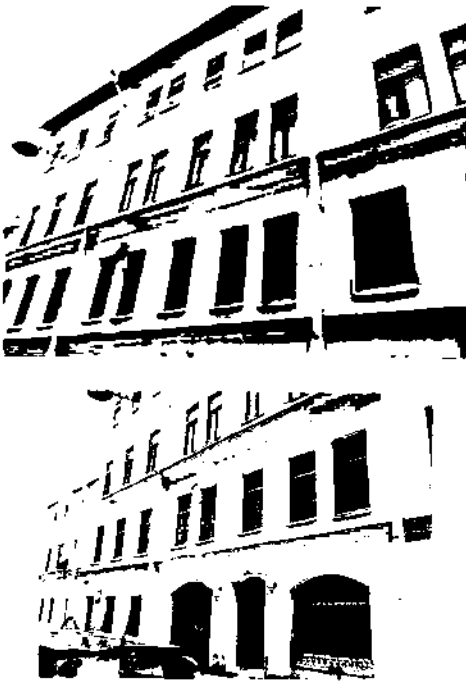
1	Видовая принадлежность предмета охраны	Предмет охраны	Фотофиксация
1	Объемно-планировочное решение территории:	местоположение границ территории.	
2	Объемно-пространственное решение:	<p>здание, состоящее из лицевого корпуса с воротным проездом и примыкающих к нему дворовых корпусов, расположенных вдоль границ участка, образующих замкнутый двор;</p> <p>существующая высотная отметка крыши лицевого корпуса, уклон лицевого ската; высотные отметки крыш дворовых корпусов - не выше высотной отметки крыши лицевого корпуса.</p>	
3	Конструктивная система:	<p>наружные капитальные стены – материал (кирпич), местоположение;</p> <p>отметки междуэтажных перекрытий лицевого корпуса;</p> <p>свод воротного проезда лицевого корпуса;</p>	



план первого этажа с указанием помещений, перекрытых сводами

своды помещений 1 этажа лицевого корпуса;



		<p>лестница лицевого корпуса (в уровне 1-3 этажа) - местоположение, конструкция, материал ступеней (известняк), ограждение - материал (металл), рисунок (в виде вертикальных стоек с хомутами, поручень - материал (дерево), профиль.</p>	
4	<p>Архитектурно-художественное решение фасадов:</p>	<p>лицевой фасад по Прачечному переулку:</p> <p>материал и характер отделки цоколя - известняковая скоба;</p> <p>материал и характер отделки фасадов - гладкая штукатурка;</p> <p>воротный проем - местоположение, габариты, конфигурация (с лучковым завершением);</p> <p>дверной проем - местоположение, габариты, конфигурация (с лучковым завершением); материал дверного заполнения (дерево);</p>	

оконные проемы – конфигурация (прямоугольная, арочная); в уровне 1-2 этажа: местоположение, габариты;

материал оконных заполнений (дерево); рисунок расстекловки - для окна 1 этажа с лучковой перемычкой (на 8 стекол с четырехчастной фрамугой), для прямоугольных оконных проемов - на 6 и на 4 стекла;



профилированные карнизы в уровне 1-2 этажа и 2-3 этажа;



профилированный венчающий карниз:



дворовые фасады:


материал и характер отделки цоколя - известняковая скоба;



материал и характер отделки фасадов в уровне 1-3 этажей – кирпич с расшивкой швов;

фриз выпускного кирпича над оконными проемами 3 этажа;



		<p>северный фасад – брандмауэр.</p>	
--	--	-------------------------------------	--