



ПРАВИТЕЛЬСТВО САНКТ-ПЕТЕРБУРГА
КОМИТЕТ ПО ГОСУДАРСТВЕННОМУ КОНТРОЛЮ, ИСПОЛЬЗОВАНИЮ
И ОХРАНЕ ПАМЯТНИКОВ ИСТОРИИ И КУЛЬТУРЫ

РАСПОРЯЖЕНИЕ

окуд

27.02.2024

№ 219-рп

**Об утверждении предмета охраны
объекта культурного наследия
федерального значения «Архив Государственного Совета»**

В соответствии с пунктом 10 статьи 33 Федерального закона от 25.06.2002 № 73-ФЗ «Об объектах культурного наследия (памятниках истории и культуры) народов Российской Федерации» и пунктом 3.12 Положения о Комитете по государственному контролю, использованию и охране памятников истории и культуры, утвержденного постановлением Правительства Санкт-Петербурга от 28.04.2004 № 651:

1. Утвердить предмет охраны объекта культурного наследия федерального значения «Архив Государственного Совета», расположенного по адресу: Санкт-Петербург, Миллионная улица, дом 36, литера А, согласно приложению к распоряжению.

2. Признать утратившим силу распоряжение КГИОП от 18.12.2019 № 761-р «Об утверждении предмета охраны объекта культурного наследия федерального значения «Архив Государственного Совета».

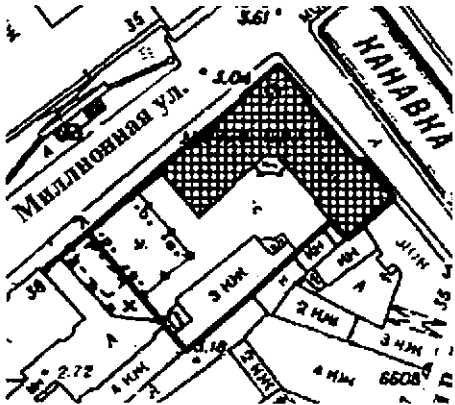
3. Начальнику отдела государственного реестра объектов культурного наследия Управления государственного реестра объектов культурного наследия обеспечить размещение распоряжения в электронной форме в локальной компьютерной сети КГИОП и его официальное опубликование.

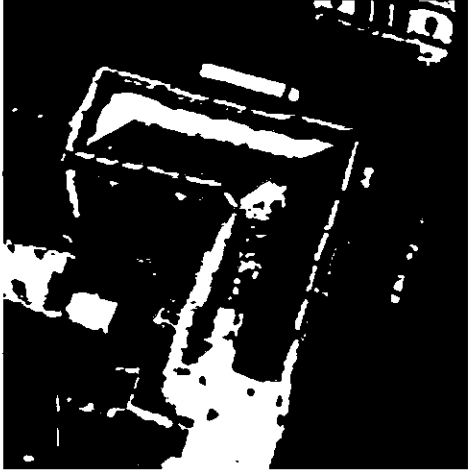
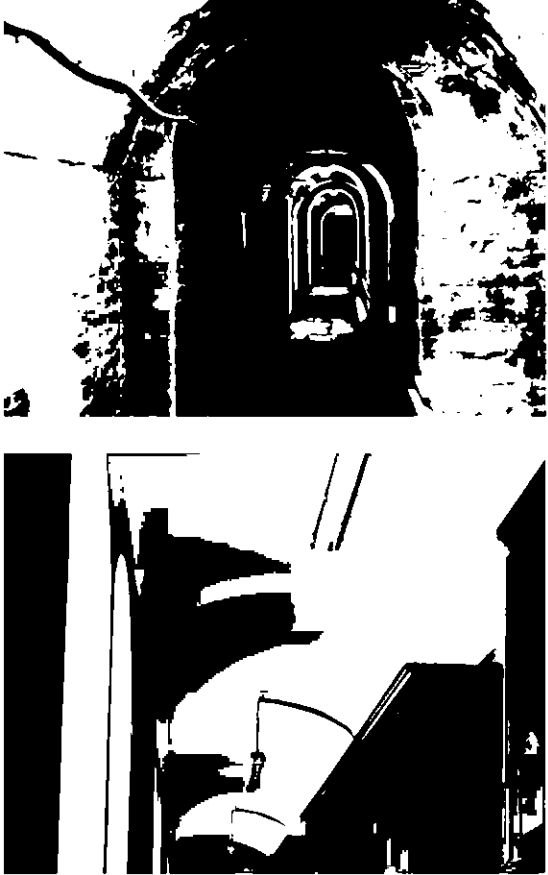
4. Контроль за выполнением распоряжения возложить на начальника Управления государственного реестра объектов культурного наследия.

Заместитель председателя КГИОП

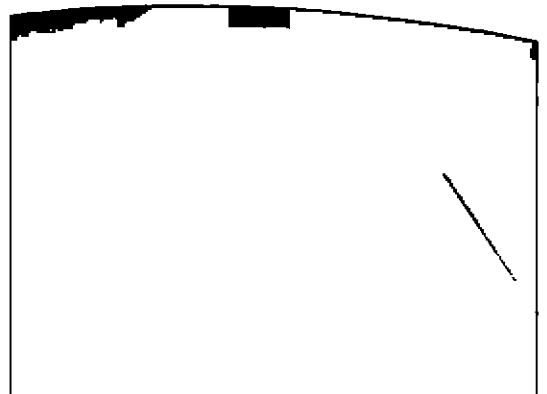
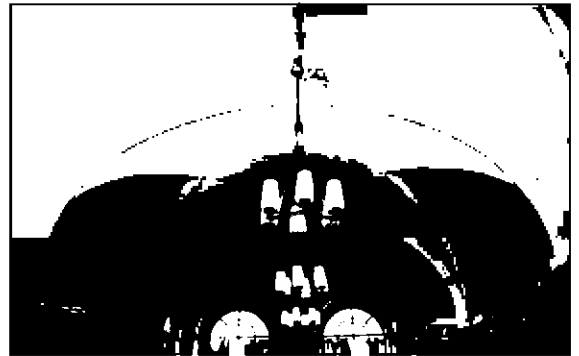
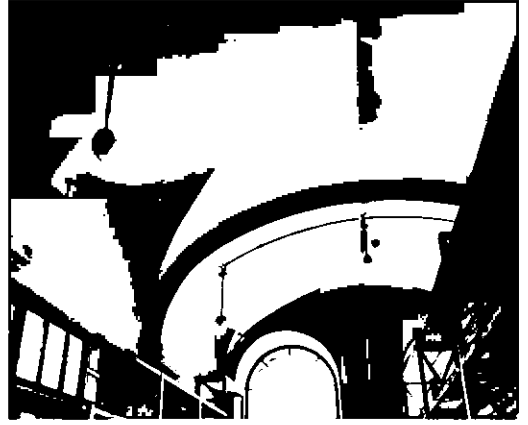
Г.Р. Аганова

Предмет охраны объекта культурного наследия федерального значения
«Архив Государственного Совета», расположенного по адресу:
Санкт-Петербург, Миллионная улица, дом 36, литера А

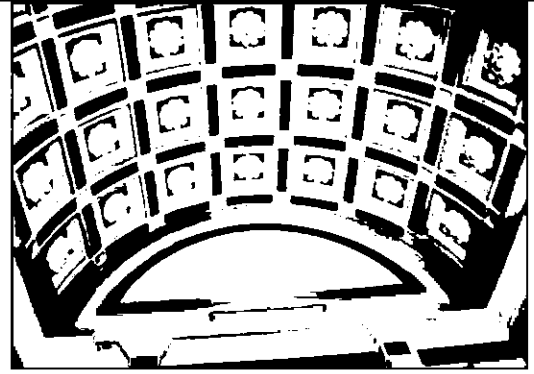
№ п п	Видовая принадлежность предмета охраны	Предмет охраны	Фотофиксация
1	2	3	4
1	<p>Объемно-пространственное решение территории:</p>	<p>местоположение Г-образного в плане здания архива в северо-восточной части участка (Миллионная ул., д. 36, лит. А);</p> <p>трехэтажное здание для служащих – исторические (здесь и далее под термином «исторический» следует понимать состояние объекта, сформировавшееся на 1887г.); местоположение (в юго-западной части участка, по адресу: Миллионная ул., д. 36, лит. Б), габариты, конфигурация, архитектурно-художественное решение фасадов в приемах эклектики.</p>	
2	<p>Объемно-пространственное решение:</p>	<p>исторические габариты и конфигурация трехэтажного на подвалах, Г-образного в плане здания, оформляющего угол на пересечении Миллионной улицы и набережной Зимней канавки;</p>	

		<p>крыша – габариты, конструкции, конфигурация (вальмовая), высотные отметки конька;</p> <p>материал кровли – металл.</p>	
3	<p>Конструктивная система здания:</p>	<p>исторические наружные и внутренние кирпичные капитальные стены;</p> <p>междуэтажные перекрытия – местоположение;</p> <p>своды, в том числе:</p> <p>коробовые, в том числе с распалубками и на подпружных арках;</p>	

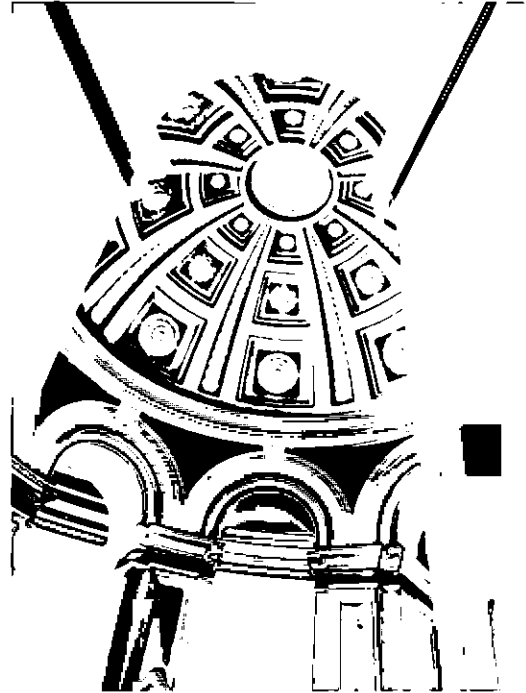
крестовые, в том числе на
подпружных арках и пилонах;



цилиндрические;



купольный свод
(в перекрытии объема
парадной лестницы);

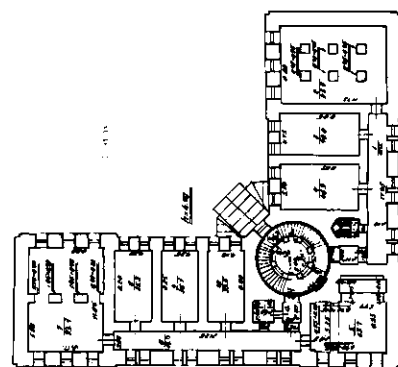


«пруссские» своды;



исторические лестницы
(местоположение, тип,
габариты, материал ступеней
и лестничные ограждения), в
том числе:

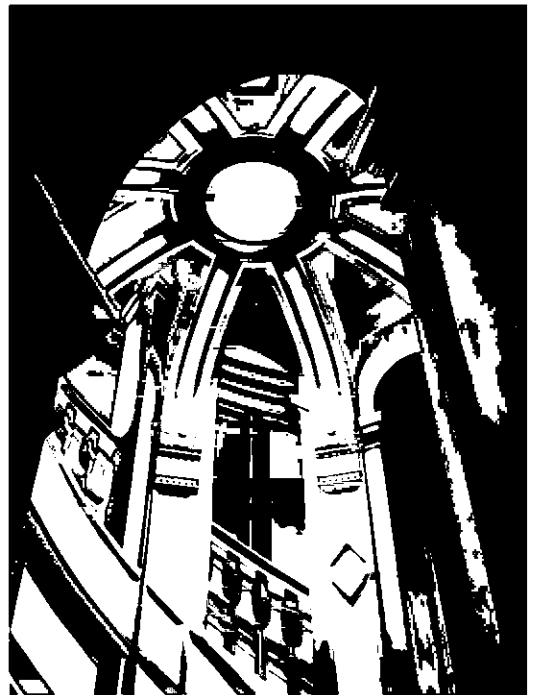
парадная лестница – тип
(винтовая), материал
(известняк) и профиль
ступеней, конструкция





(пристенная, разделенная в пролетном пространстве на три яруса радиально-кольцевыми конструкциями, опирающимися на пилоны);

металлические кольца для крепления ковродержателей; боковые латунные круглые в сечении поручни на кольцевых держателях;

лестничные ограждения из фигурных балясин;

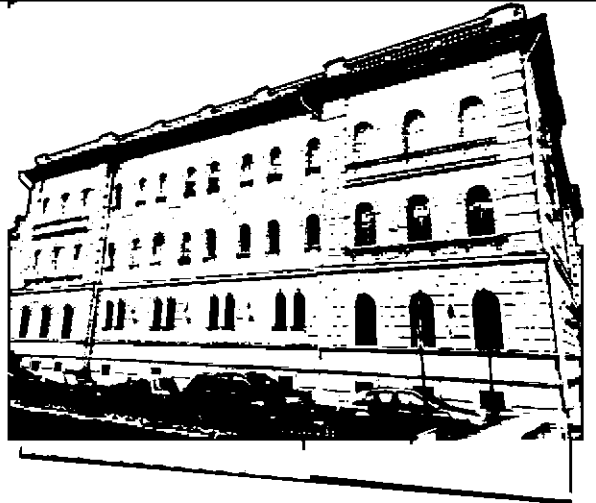


		<p>лестница с металлическим ограждением – тип (винтовая), конструкция (пристенная, на косоурах), материал ступеней (известняк).</p>	
4	<p>Объемно-планировочное решение:</p>	<p>объемно-планировочное решение помещений с архитектурно-художественным оформлением, указанных в п.б.</p>	
5	<p>Архитектурно-художественное решение фасадов:</p>	<p>архитектурно-художественное и композиционное решение фасадов в стиле неоренессанса по проекту архитектора М.Е. Месмахера – симметричное, с боковыми ризалитами, подчеркнутыми рустованными лопатками в уровне второго-третьего этажей, с решением первого этажа как цокольного, обработанного рустом «под шубу»;</p>	

материал и характер отделки цоколя – известняк;

материал и характер отделки фасада – окрашенная штукатурка (различный по фактуре рельефный руст);

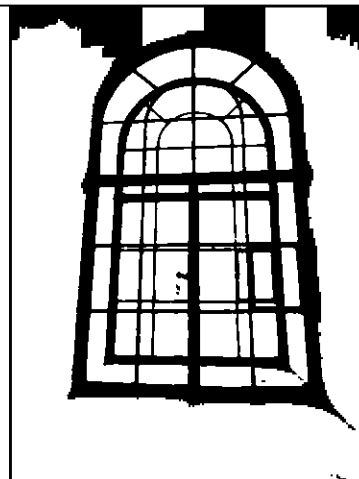
исторические оконные проемы – конфигурация (прямоугольные – в уровне цокольного этажа северо-восточного фасада, с полуциркульным завершением), местоположение, габариты;



оформление оконных проемов – профилированные известняковые наличники в оформлении оконных проемов в уровне подвала северо-восточного фасада; профилированные наличники с небольшими накладными лепными деталями в виде розеток и с бриллиантовым рустом, рустованные архивольты, профилированные подоконные доски на орнаментированных кронштейнах, замковые камни, в том числе с львиными маскаронами, гладкие прямоугольные филенки и горизонтальные вставки с алмазной гранью в подоконных пространствах;



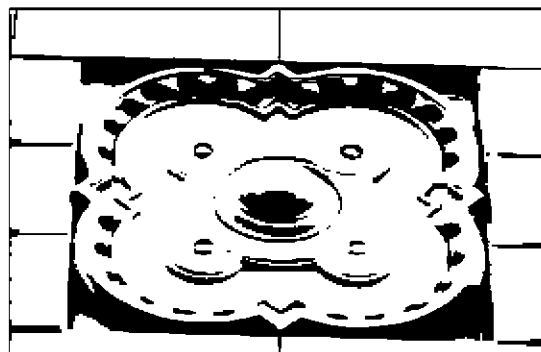
исторические заполнения оконных проемов – двойные рамы, материал (металл), рисунок расстекловки, единообразие цветового решения;



орнаментированные решетки растительного рисунка в оконных проемах в уровне 1-го этажа лицевых фасадов и уровне цокольного этажа северо-восточного фасада (металл,ковка);



прямоугольные уплощенные ниши с лепными рельефными орнаментальными композициями – местоположение (между 2-м и 3-м этажами лицевых фасадов);



ромбовидные лепные панно с металлическими коваными флагодержателями растительного рисунка (в уровне 1-го этажа лицевых фасадов);



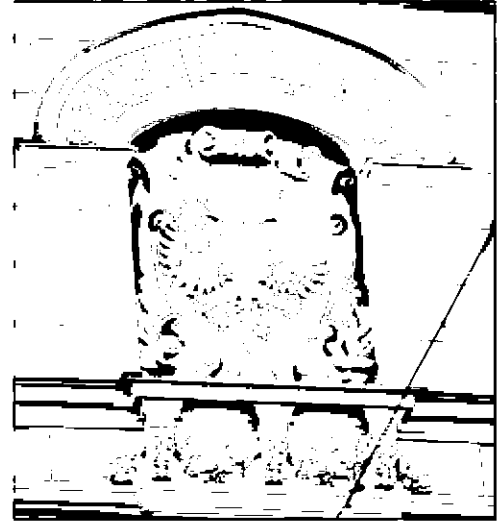
прямоугольная лепная рама с орнаментом из меандра, с мозаичной с надписью: на золоченом фоне текст – «АРХИВЪ ГОСУДАРСТВЕННОГО СОВЕТА» (в центральной части лицевого северо-западного фасада);



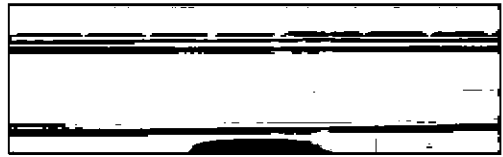
прямоугольные лепные рамы с орнаментом из меандра с мозаичной с надписью: на золоченом фоне текст – в восточной раме: «ЗАЛОЖЕНЪ ВЪ 1883 Г.», в западной – «ОКОНЧЕНЪ ВЪ 1887 Г.» (в уровне 2-го этажа лицевого северо-западного фасада);



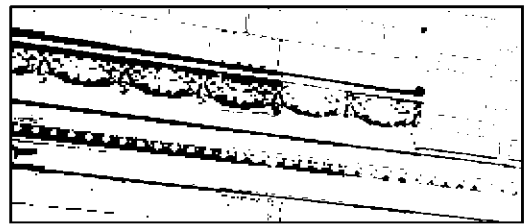
ниши с картушами с лепными композициями с изображением Малого герба Российской Империи (в уровне 3-го этажа лицевого северо-западного фасада):



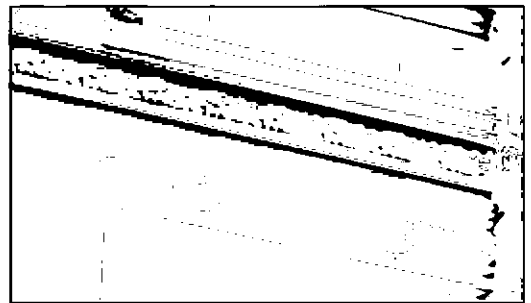
широкий пояс с расшивкой швов, с профилированными тягами – между цокольным и 1-м этажами и тягой из известняка – по лицевым фасадам;



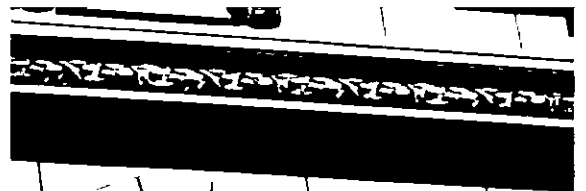
профилированный карниз с поясами орнамента (ионика и волна Витрувия), с гладким фризом – между 1-м и 2-м этажами;



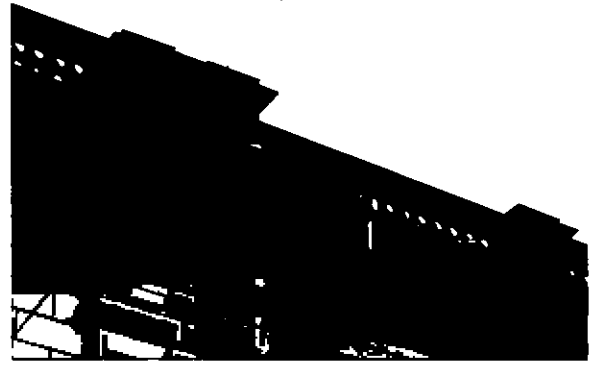
в оформлении ризалитов, в части между лопаток: профилированные тяги, фриз с лепными провисающими фруктовыми гирляндами с лентами – в уровне 2-го этажа; фриз с лепными розетками) – в уровне между 2-м и 3-м этажами; пояс орнамента (лавровой гирлянды) – в уровне между 2-м и 3-м этажами лицевых фасадов и дворовых;



венчающий профилированный карниз с орнаментированными модульонами и поясом иоников;



ограждение кровли – кирпичные, оштукатуренные, раскрепованные и декорированные филенками с алмазными гранями тумбы, между которыми установлены металлические решетки геометрического рисунка.



наружный тамбур главного входа - местоположение (во внутреннем углу здания), конфигурация (трехгранный), оформление (фланкирован рустованными угловыми пилонами, завершен треугольным полуфронтоном с профилированным карнизом с дентикулами и двускатной крышей);



дверной проем – местоположение, конфигурация (с полуциркульным завершением), габариты, оформление (профилированный архивольт с веерным замком);

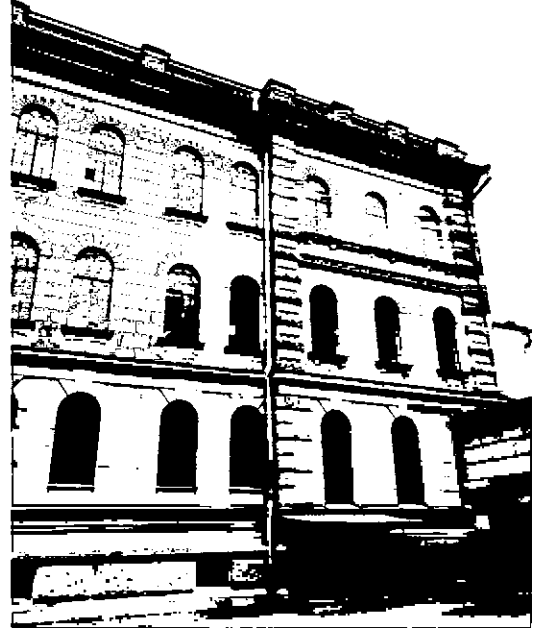


историческое заполнение дверного проема – конструкция (двустворчатое, полусветлое, с остекленной фрамугой полуциркульной формы), материал (дерево), оформление (профилированные филенки: нижние – фигурейные, с угловыми вставками с алмазной гранью, средние – узкие, горизонтальные, с алмазной гранью);

металлический козырек на металлических кованых ажурных кронштейнах – местоположение, конфигурация, габариты, материал, оформление (с ажурным орнаментированным подзором и декоративной кованой деталью растительного орнамента (антефиксом) – в центре);





дверной проем, ведущий в подвал – местоположение (в восточном крыле здания, со стороны дворового фасада), конфигурация (прямоугольный), габариты, оформление (известняковые наличники);



приямок с устройством лестницы перед входом в подвал, с известняковым цоколем ограждения – местоположение, конфигурация, габариты;



		<p>металлическая ограда с воротами и калиткой* – местоположение (по красной линии Миллионной ул. Примыкает к западному торцевому фасаду здания Архива), габариты и конфигурация, конструкция (с цоколем из путиловской плиты и кирпичными пилонами), оформление (пилоны оштукатурены «под шубу», звенья металлической решетки в верхней и нижней частях декорированы поясами из спиралевидных элементов и завершены шишками с пиками; ворота и калитка имеют аналогичное оформление, дополненное на уровне цоколя орнаментом из ромбовидных элементов).</p> <p>*часть решетки примыкает к дому №38 по Миллионной ул. (Жилой дом штаба Гвардейского корпуса)</p>	
6	<p>Декоративно-художественная отделка помещений:</p>	<p>оформление тамбура парадного входа:</p> <p>покрытие пола – материал (мраморная крошка), техника исполнения (терраццо), рисунок (прямоугольное поле в двухцветной раме), цвет (белый, серый, черный).</p>	

историческое заполнение – конструкция (створчатое с остекленной полуциркульной фрамугой, с полусветлым дверным заполнением), материал (дерево), оформление (профилированные наличники и филенки: нижние – фигурейные, с угловыми вставками с алмазной гранью – со стороны вестибюля, средние – узкие горизонтальные с алмазной гранью), рисунок расстекловки полуциркульной фрамуги, цвет.



оформление свода – профилированная филенка по периметру;

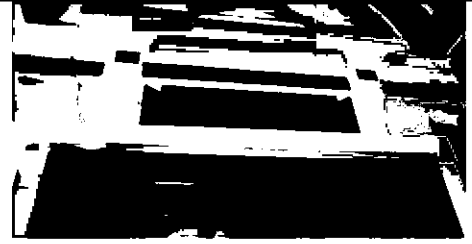


оформление вестибюля парадного входа:

покрытие пола – метлахская плитка (поля полихромной метлахской плитки с имитацией мозаики геометрического рисунка (раппорт из 4-х плиток) с бордюром с ромбовидным рисунком, в центральной части – в раме с орнаментом «волна Витрувия» цвет (белый, черный, пурпурный), в боковых полуциркульных объемах – рисунок «соты» белого и черного цветов;



оформление полуциркульных боковых объемов вестибюля – профилированное обрамление с замковым камнем;



оформление дверного проема, ведущего на парадную лестницу – линейный сандрик на орнаментированных кронштейнах;

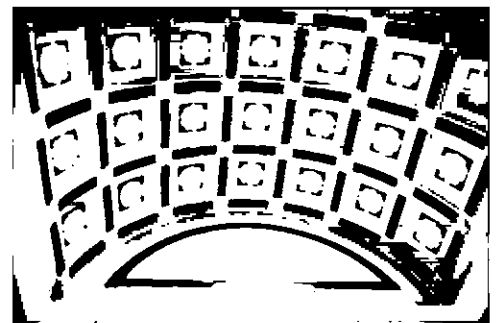


заполнение – конструкция (двустворчатое, полусветлое), материал (дерево), оформление (профилированные наличники и филенки: нижние – фигурные, средние – узкие, горизонтальные, с алмазной гранью), цвет;

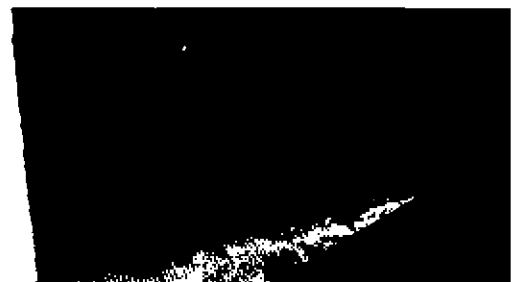


в завершении оформления стен – профилированный карниз;

оформление свода – кессоны с лепными рельефными розетками;

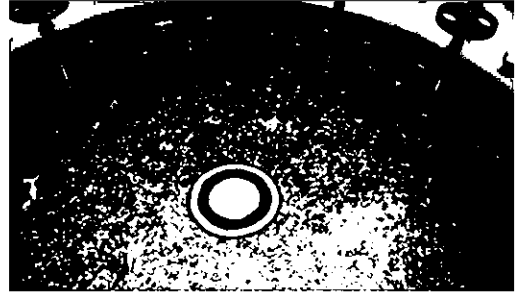
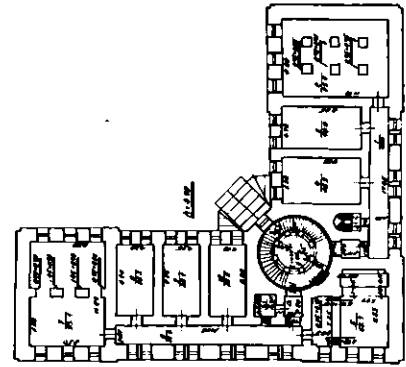


покрытие пола между вестибюлем и объемом лестничной клетки – метлахская плитка (поле полихромной метлахской плитки с имитацией мозаики геометрического рисунка (раппорт из 4-х плиток) с бордюром с ромбовидным рисунком);

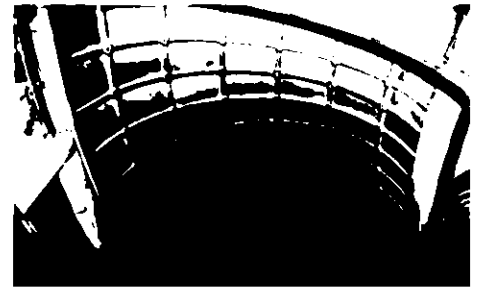


Парадная лестница:

покрытие пола лестничных площадок и проходов на этажи – материал (лещадные плиты, мраморная крошка), техника исполнения (терраццо), рисунок (фигурные (по периметру) поля в двухцветных рамах, с прямоугольными угловыми вставками, с круглой розеткой в центре круглой площадки в уровне 1-го этажа), цвет (белый, бежевый, серый, черный);



историческое мощение пола
лестничной площадки между
1-м и 2-м этажами
в металлической оплетке –
материал заполнения ячеек
(стекло), рисунок
(геометрический);



оформление стен и сводчатых
потолков – разноформатные
филенки в профилированных
рамах, лепные
профилированные тяги,
консоли;

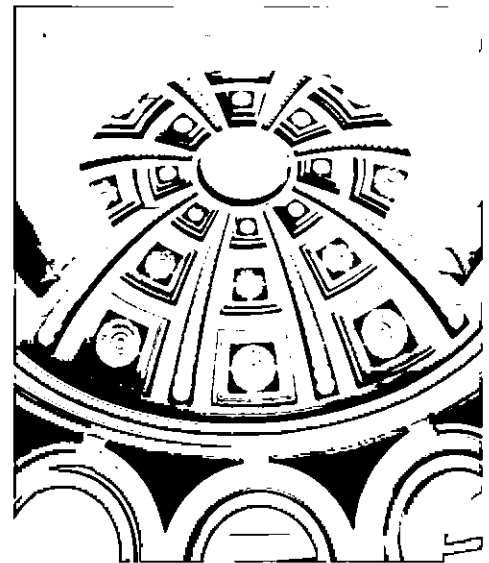


оформление пилонов –
пилястры;
арки между пилонами
декорированы
профилированными
архивольтами на импостах;

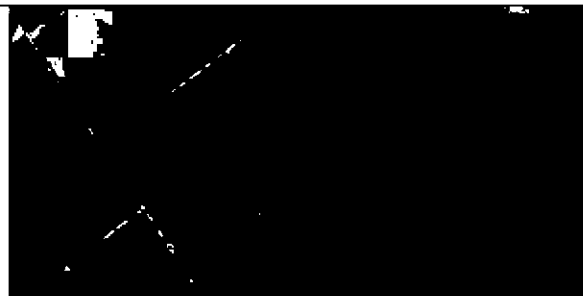
конструкции перекрытия
центрального трехсветного
объема лестницы оформлены
лепными профилированными
тягами;



оформление купола – кессоны
с розетками и
орнаментированными тягами;



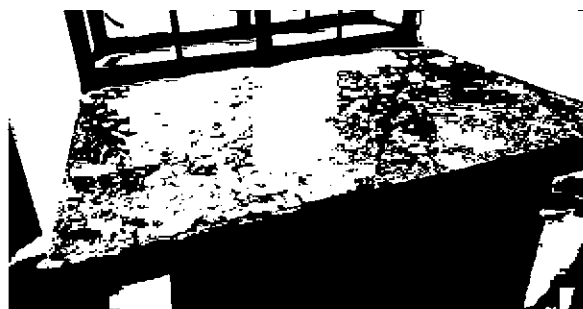
тип покрытия пола коридоров
– метлахская плитка: рисунок
(геометрический), цвет
(терракота, серый);



шпингалеты латунные,
стержневые, круглые
в сечении:
с поворотным рычагом
и ручкой-кнопкой (тип,
материал);



подоконники каменные;



В помещениях подвала, 1-го,
2-го и 3-го этажей:

15* дверей металлических с
латунными ручками типа
«фаль»: одностворчатые
сейфовые; прямоугольные, с
накладными клепаными
полосами по периметру;
аналогичная полоса делит
дверь на 2 части, каждая часть
оформлена такими же
полосами крест-накрест;
двери с нащельником;
отверстие для ключа с
фигурной ключевиной;
окрашены серой краской;
изготовлены фирмой Сан-
Галли;

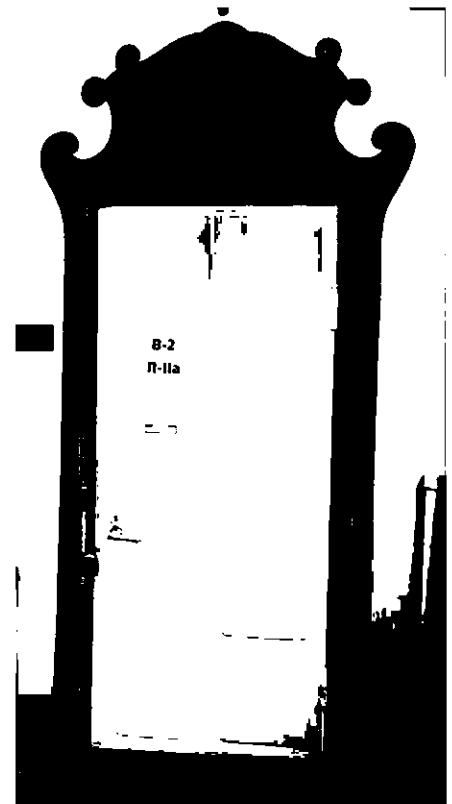


*на 2х дверях, в подвале,
ручки поздние.

15 дверей металлических с латунными ручками типа «фаль»: сейфовые, прямоугольные; облицованы двумя клепаными металлическими листами со слегка выпуклыми 10-ю квадратами; с нашельником и отверстием для ключа с фигурной ключевиной; окрашены серой краской; изготовлены фирмой Сан-Галли;



24 десюдепорта: масло по штукатурке; роспись полихромная; с изображением картуша с волнотобразными завитками в верхней части; внутри - рама трапециевидной формы;



три двери металлические
решетчатые клепаные
(ведущие в коридоры 1,2,3
этажей левого крыла)



Умывальник: количество – 2
ед.; (местоположение –
туалеты на первом и втором
этажах, пом. 2Н №11 и 3Н
№13); материал – мрамор
белый с серыми прожилками;
оформление – круглая
раковина, вписанная в
прямоугольную столешницу с
закругленным краем,
фигурные боковые стенки и
задняя прямоугольная стенка.



**предметы декоративно-
прикладного искусства:**

осветительные приборы:

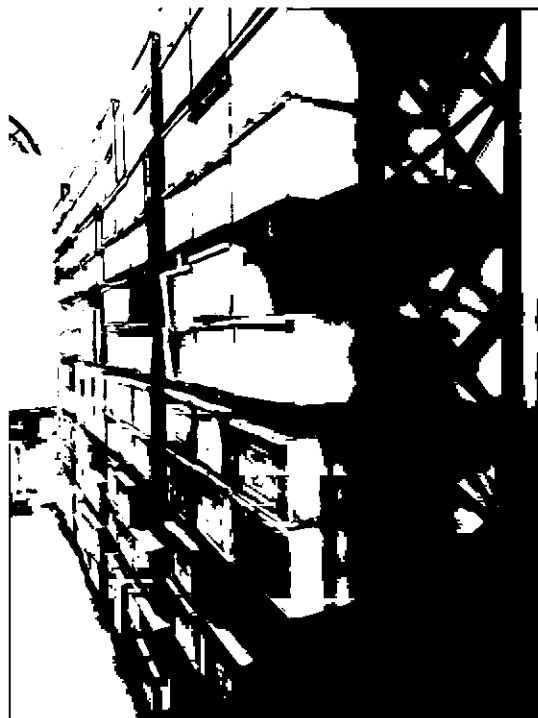
Люстра на 5 свт.
(местоположение – пом. 3Н
№11) материал (латунь
полированная), оформление –
шток в виде фигурной
балясины, от которой отходят
5 изогнутых волютообразных
кронштейнов с
волютообразными завитками
и профитками,
направленными вверх; диск в
верхней части и гирька в
нижней.
Время: к. XIX - н. XX в.



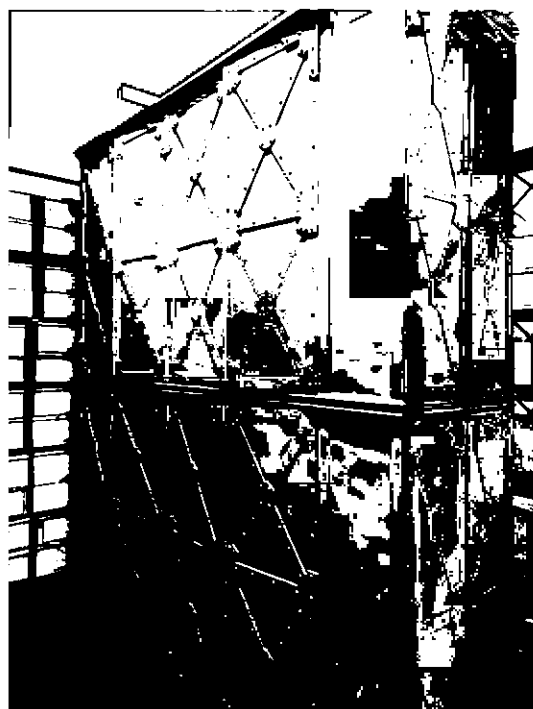
предметы мебели:

стеллажи металлические (количество – 190 секций)*: односторонние и двусторонние; на прямоугольных ножках с квадратным основанием; имеют семь полок; задняя и боковые стенки сквозные, образованы перекрещенными клепаными металлическими полосами; окрашены серой краской (фирма «Сан-Галли», СПб);

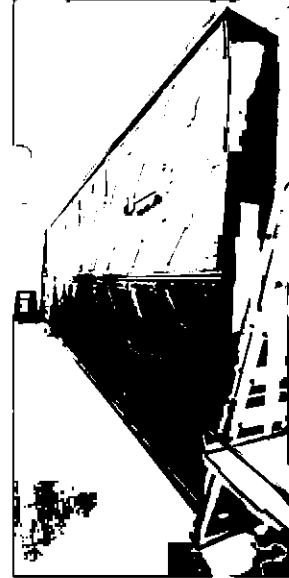
*система модульная, мобильная, поэтому указано общее количество секций во всех стеллажах; количество секций в каждом из стеллажей может варьироваться;



Шкафы для хранения архива металлические, прямоугольные: двухъярусные, в каждом ярусе по 2 секции (количество – 259 секций)*, односторонние, двусторонние и трехсторонние; с двух сторон односекционные и двухсекционные (с двухстворчатыми дверцами) с нащельником и замком; одна сторона – торцевая – односекционная в каждом ярусе; поверхности дверей с накладными клепаными полосами по периметру и по диагонали. Карниз шкафа профилированный. Шкаф окрашен серой масляной краской. Фирма «Сан-Галли». Время: кон.80-х гг. XIX в.



*система модульная, мобильная, поэтому указано общее количество секций во всех шкафах; количество секций в каждом из шкафов может варьироваться;





Часы напольные, маятниковые: материал корпуса – дерево, тонировано под красное дерево; оформление - футляр прямоугольный в плане, суживающийся кверху; основание массивное, на плинте, со вставками шпона светлого дерева; рисунок имитирует кирпичную кладку; выше основания по периметру - пояс из резных вертикально стоящих листов аканта; футляр имеет застекленную прямоугольную дверцу; стекло матовое; над дверцей резные лавровые ветви, перевязанные бантом в центре; выше - циферблат в резной круглой застекленной раме; циферблат белый,



эмалевый, с двумя отверстиями для ключа; цифры римские; две ажурные стрелки; в верхней части большого циферблата - маленький, со стрелкой; маятник: материал металл, оформление - прямой шток, завершение в виде гладкого диска; фриз корпуса часов декорирован сухариками, в центре - лавровый венок и перекрещивающиеся стрелы; карниз профилированный с многоступенчатым фронтоном с большой фиалой в центре в завершении;
 Время: к. XIX в.

Стул, материал – дерево, тонировано под красное дерево. Стул жесткий, на 4-х ножках - передние в виде точеных балясин, задние прямоугольные, слегка изогнуты; ножки соединены между собой Н-образной проножкой; сиденье трапецевидное, с перфорированным орнаментом; стойки спинки прямоугольные, с желобком в лицевой части, слегка закругляются наверху и соединены точеной балясиной; щиток глухой с аналогичным орнаментом, как и сиденье;
 Время: н. XX в.

Кресло гнутого бука (количество - 3 ед.): спинка сквозная с повышенной планкой, переходящая в локотники, круглое сидение с перфорированным рисунком соединяется с сидением прямыми и гнутыми планками.
 Время: н. XX в.

