



ПРАВИТЕЛЬСТВО САНКТ-ПЕТЕРБУРГА
КОМИТЕТ ПО ГОСУДАРСТВЕННОМУ КОНТРОЛЮ, ИСПОЛЬЗОВАНИЮ
И ОХРАНЕ ПАМЯТНИКОВ ИСТОРИИ И КУЛЬТУРЫ

РАСПОРЯЖЕНИЕ

окуд

28.06.2024

№ 847-рп

**Об утверждении предмета охраны
объекта культурного наследия регионального
значения «Терраса у завода им. Ломоносова»**

В соответствии с подпунктом 10 пункта 2 статьи 33 Федерального закона от 25.06.2002 № 73-ФЗ «Об объектах культурного наследия (памятниках истории и культуры) народов Российской Федерации» и пунктом 3.12 Положения о Комитете по государственному контролю, использованию и охране памятников истории и культуры, утвержденного постановлением Правительства Санкт-Петербурга от 28.04.2004 № 651, в связи с позицией судов общей юрисдикции относительно нормативного характера правовых актов, утверждающих предмет охраны объекта культурного наследия:

1. Утвердить предмет охраны объекта культурного наследия регионального значения «Терраса у завода им. Ломоносова», 1926 г., расположенного по адресу: Санкт-Петербург, на р. Неве по пр. Обуховской обороны, согласно приложению к распоряжению.

2. Распоряжение КГИОП от 04.09.2018 № 350-р «Об утверждении предмета охраны объекта культурного наследия регионального значения «Терраса у завода им. Ломоносова» признать утратившим силу.

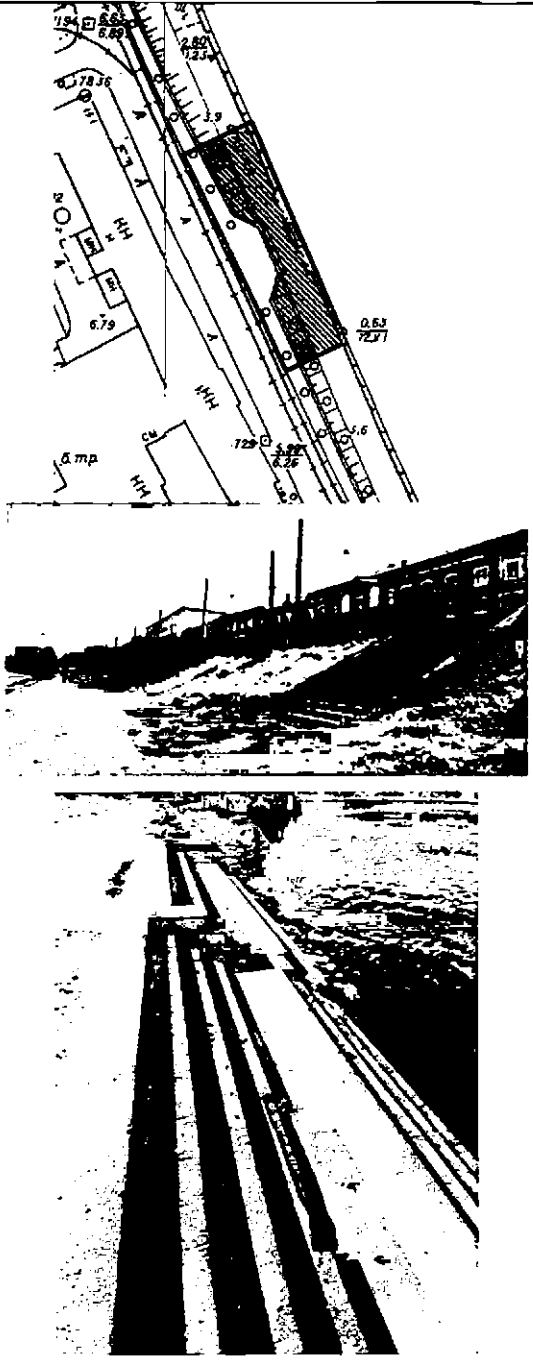
3. Начальнику отдела государственного реестра объектов культурного наследия Управления государственного реестра объектов культурного наследия обеспечить размещение настоящего распоряжения в электронной форме в локальной компьютерной сети КГИОП и его официальное опубликование.

4. Контроль за выполнением распоряжения возложить на начальника Управления государственного реестра объектов культурного наследия.

Заместитель председателя КГИОП

Г.Р. Агапова

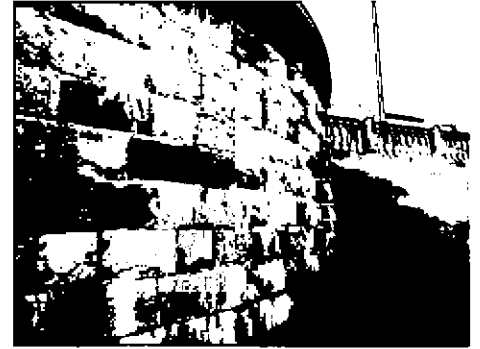
Предмет охраны объекта культурного наследия регионального значения
«Терраса у завода им. Ломоносова», 1926г.,
арх. В.А. Витман, инж. Б.Д. Васильев и Е.В. Тумилович,
расположенного по адресу: Санкт-Петербург, на р. Неве по пр. Обуховской обороны

№ п п	Видовая принадлежность предмета охраны	Предмет охраны	Фотофиксация
1	2	3	4
1	<p>Объемно-пространственное и планировочное решение:</p>	<p>двухъярусное решение спуска к воде: верхний ярус в виде террасы и двух одномаршевых лестниц, врезанных в одернованный откос, нижний ярус в виде широкой лестницы;</p> <p>высотные отметки, исторические габариты, конфигурация в плане смотровой площадки – прямоугольная с радиусными закруглениями боковых стенок;</p> <p>исторические высотные отметки гребней откосов верхнего и нижнего ярусов.</p>	

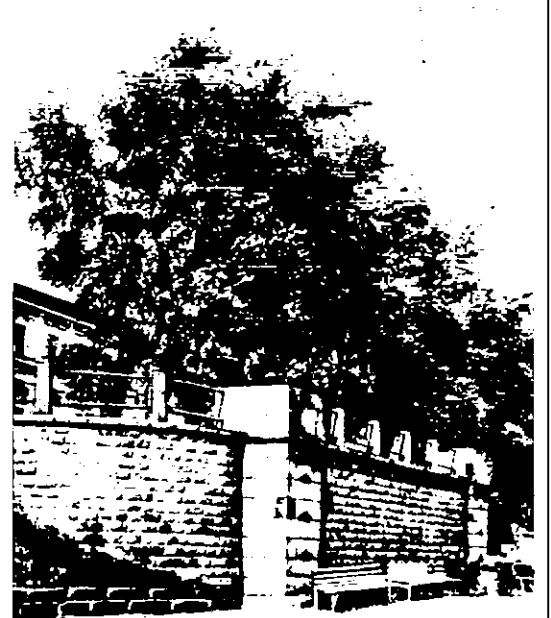
2

Конструктивная система и архитектурно-художественное решение сооружения:

облицовка подпорной стенки террасы тесаными гранитными блоками разных пород квадратной (регулярной) кладки;



конфигурация, габариты устоев, материал (сложены из блоков розового песчаника(?));
обработка алмазной гранью трех центральных блоков устоев;



карниз простого профиля, образованный плоскими плитами (материал – известняк, частично гранит (?));



исторический материал облицовки цоколя;



покрытие площадки террасы гранитными плитами;



ограждение – металлические решетки (литье) между гранитных тумб круглого сечения на плинте;



исторические габариты, материал (гранит) двух одномаршевых врезных лестниц на 21 ступень с подпорными стенками и квадратными тумбами в основании;



Рис. 1. Вид сверху

Рис. 2. Вид с торца

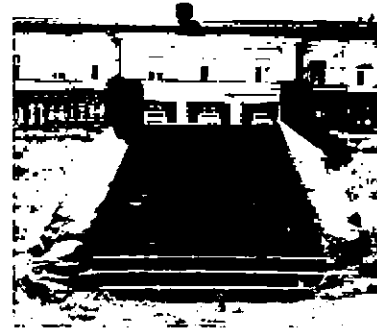
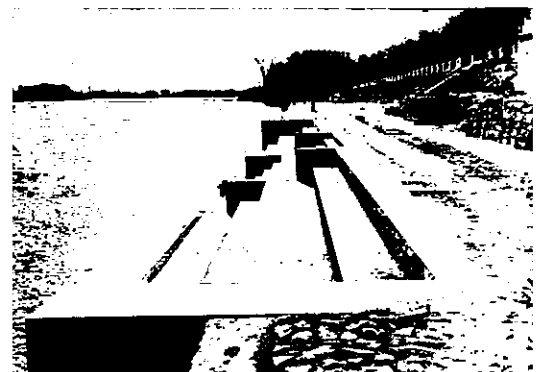


Рис. 3. Вид с торца

покрытие откоса – газон;



спуск нижнего яруса к воде выполнен в виде трехчастной широкой лестницы с глухими парапетами подпорных стенок, части разделены ступенчатыми подпорными стенками: центральная часть на 7 ступеней, боковые части на 4 ступени (материал центральной части – плиты серого гранита, боковых частей – розовый гранит);



укрепление береговой линии – широкий бетонный пояс, уложенный по сваям, на который опирается крутой откос, облицованный камнем (частично разрушен).