



ПРАВИТЕЛЬСТВО САНКТ-ПЕТЕРБУРГА  
КОМИТЕТ ПО ГОСУДАРСТВЕННОМУ КОНТРОЛЮ, ИСПОЛЬЗОВАНИЮ  
И ОХРАНЕ ПАМЯТНИКОВ ИСТОРИИ И КУЛЬТУРЫ  
РАСПОРЯЖЕНИЕ

окуд

24.07.2024

№ 1007-рп

**Об утверждении предмета охраны  
объекта культурного наследия федерального значения  
«Набережная императора Петра Великого (ныне Петровская)»**

В соответствии с подпунктом 10 пункта 2 статьи 33 Федерального закона от 25.06.2002 № 73-ФЗ «Об объектах культурного наследия (памятниках истории и культуры) народов Российской Федерации» и пунктом 3.12 Положения о Комитете по государственному контролю, использованию и охране памятников истории и культуры, утвержденного постановлением Правительства Санкт-Петербурга от 28.04.2004 № 651, в связи с позицией судов общей юрисдикции относительно нормативного характера правовых актов, утверждающих предмет охраны объекта культурного наследия:

1. Утвердить предмет охраны объекта культурного наследия федерального значения «Набережная императора Петра Великого (ныне Петровская)», расположенного по адресу: г. Санкт-Петербург, участок набережной рек Невы и Большой Невки «Троицкий мост – Сампсониевский мост», литера А, согласно приложению к распоряжению.

2. Признать утратившим силу распоряжение КГИОП от 28.01.2013 № 10-25 «Об определении предмета охраны объекта культурного наследия федерального значения «Набережная императора Петра Великого (Петровская)».

3. Начальнику отдела государственного реестра объектов культурного наследия Управления государственного реестра объектов культурного наследия обеспечить размещение настоящего распоряжения в электронной форме в локальной компьютерной сети КГИОП и его официальное опубликование.


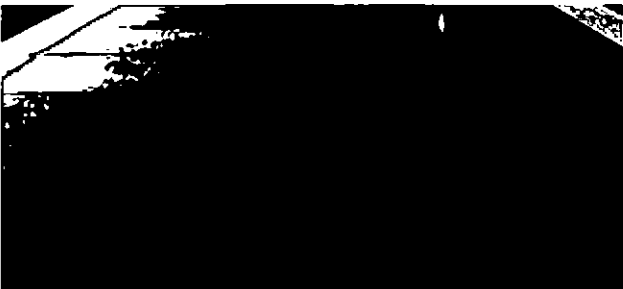


4. Контроль за выполнением распоряжения возложить на начальника Управления государственного реестра объектов культурного наследия.

Заместитель председателя КГИОП

Г.Р. Аганова

Предмет охраны  
объекта культурного наследия федерального значения  
«Набережная императора Петра Великого (ныне Петровская)»,  
расположенного по адресу: г. Санкт-Петербург, участок набережной рек Невы и Большой Невки  
«Троицкий мост – Сампсониевский мост», литера А

№ п. п.	Объекты	Предметы охраны	Фотографии
		 <p>Условные обозначения:          — Границы территории объектов культурного наследия          ■ Объекты культурного наследия федерального значения   Здания и сооружения          * Элементы:          1. Набережная императора Петра Великого          2. Пристань со зданиями "Ши-тса" (№ 3)          3. Полукрутые спуски (№ 1 и №4)</p>	
1	<p>Объемно-планировочное и объемно-пространственное решение</p>	<p>местоположение: р. Невы правый берег, от Петроградской наб. до Троицкого моста;                  объемно-пространственная композиция (габариты и конфигурация) набережной, включающая два полукруглых в плане спуска и прямоугольный в плане спуск-пандус, пристань прямоугольную в плане с двумя маршами лестниц и скульптурными композициями по сторонам («Ши-тса»), глухое парапетное ограждение, в том числе каменные тротуары, травяные газоны, посадки деревьев;                  объемно-планировочное решение в габаритах подпорных стенок (над- и подводных) и проезжей части.</p>	

2	Конструктивная система	фундамент; стенки набережной и спусков; горизонтальная кладка стенок из гранитных блоков; парапетные блоки и тумбы, каменные тротуары.	
3	Архитектурно-художественное решение	<p>набережная</p> <p>- парапетные блоки с профилировкой по внешнему верхнему углу блока, материал: розово-красный гранит.</p> <p>тротуарный настил - материал (розово-красный гранит), габариты, конфигурация настила и рисунок укладки настила (в два ряда массивных гранитных блоков); вертикальные отметки настила набережной и нижней площадки спусков;</p> <p>спуски – № 3 (по плану границ территории ОКН) – полукруглой конфигурации, местоположение, габариты, в том числе лестниц со ступенями розово-красного гранита, блоков парапета (с профилировкой по внешней части); оформление внешних стенок блоков парапета фигурными филенками и профилировкой основания;</p> <p>металлические поручни на одной вертикальной фигурной стойке и горизонтальных консолях, вмонтированных в гранитный парапет (на восточном спуске - частично утрачены, сохранились вмонтированные в тротуарный настил основания вертикальных стоек);</p>	   

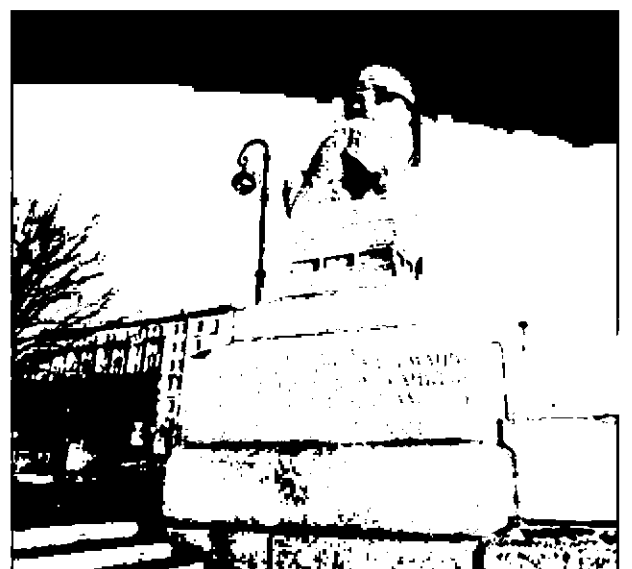
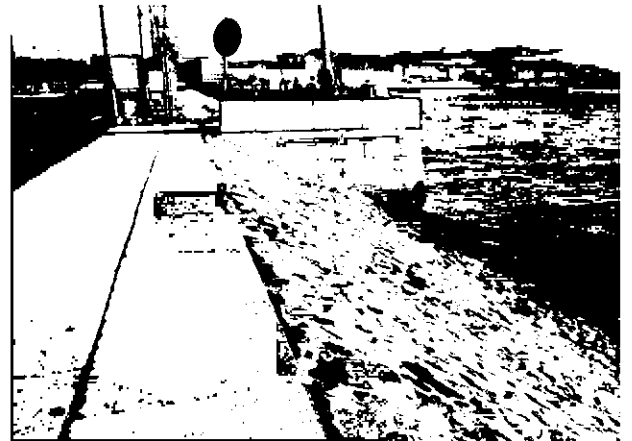
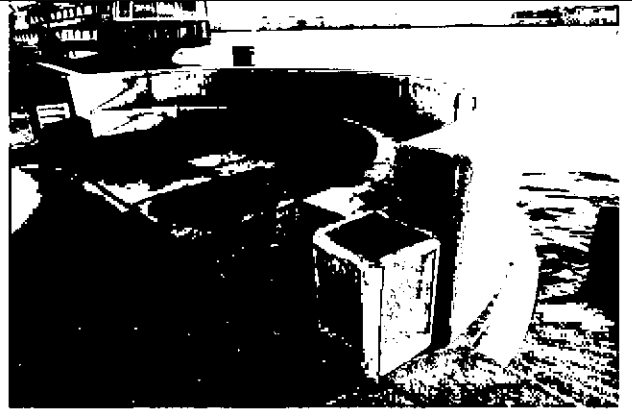
металлические кольца на торцевых частях парпетных блоков спуска;  
гранитная скамья на фигурных кронштейнах;

рымы двух типов (причальные кольца) – местоположение, габариты, конфигурация, материал (металл), техника (ковка);

спуск-пандус – местоположение габариты, конфигурация в плане; скат пандуса, выложенный булыжником;

пристань со львами «Ши-цза» (1903 г. (пристань), инж. Пшеницкий А.П., 1907г., арх. Бенуа Л.Н.) - местоположение (напротив ОКН федерального значения «Домик Петра I»), габариты, конфигурация в плане;  
два марша гранитных лестниц с площадками;  
материал – розово-красный гранит;

оформление – гранитные скульптуры китайских львов «Ши-цзы» - на трехчастных гранитных постаментах (верхний блок розово-красного гранита, два нижних – серого цвета) с надписью на среднем блоке: «Ши-цза из города Гирина в Маньчжурии перевезена в Санкт-Петербург в 1907 году. Дар генерала от инфантерии Н. И. Гродекова»;



описание – скульптурные львы, высеченные из серого гранита, покоятся на трехчастном пьедестале с рельефным изображением; общая композиция пьедестала является стилизацией трехчастной структуры алтаря, в данном случае верхняя и нижняя части зеркальны друг другу и изображают стилизованный лотос, средняя часть разделена на ячейки, в которых контррельефом обозначены надписи китайскими иероглифами. Сами скульптуры львов монолитно высечены вместе с плинтом, на которых они восседают. Фигуры изображены с гипертрофированно большими пальцами, с высунутым языком. Туловища трактованы утрированно. Фигура, расположенная справа (ближе к Троицкому мосту) левой лапой придерживает львенка. У левой фигуры, правая лапа покоится на шаре. Фигуры львов, рельефно орнаментированные, имеют символические знаки на туловищах.

