



ПРАВИТЕЛЬСТВО САНКТ-ПЕТЕРБУРГА
КОМИТЕТ ПО ГОСУДАРСТВЕННОМУ КОНТРОЛЮ, ИСПОЛЬЗОВАНИЮ
И ОХРАНЕ ПАМЯТНИКОВ ИСТОРИИ И КУЛЬТУРЫ
РАСПОРЯЖЕНИЕ

окуд

30.08.2024

№ 1145-рп

О включении объекта культурного наследия в единый государственный реестр объектов культурного наследия (памятников истории и культуры) народов Российской Федерации в качестве объекта культурного наследия регионального значения «Василеостровский вагонный парк Санкт-Петербургского электрического трамвая (Василеостровский трамвайный парк)», об утверждении границ и режима использования территории объекта, утверждении предмета охраны объекта культурного наследия

В соответствии с подпунктом 12 статьи 9.2, статьей 18, подпунктом 10 пункта 2 статьи 33 Федерального закона от 25.06.2002 № 73-ФЗ «Об объектах культурного наследия (памятниках истории и культуры) народов Российской Федерации», пунктами 3.1, 3.12 Положения о Комитете по государственному контролю, использованию и охране памятников истории и культуры, утвержденного постановлением Правительства Санкт-Петербурга от 28.04.2004 № 651, на основании актов, составленных по результатам государственной историко-культурной экспертизы (рег. КГИОП № 3-8297 от 09.09.2013; рег. КГИОП № 01-24 -1646/24-0-0 от 26.06.2024), с учетом решения рабочей группы Совета по сохранению культурного наследия при Правительстве Санкт-Петербурга от 12.08.2024:

1. Включить в единый государственный реестр объектов культурного наследия (памятников истории и культуры) народов Российской Федерации (далее - реестр) в качестве объекта культурного наследия регионального значения ансамбль «Василеостровский вагонный парк Санкт-Петербургского электрического трамвая (Василеостровский трамвайный парк)», 1906-1915 гг., расположенный по адресу: Санкт-Петербург, Средний пр. В.О., 77, литеры А, Б, В, Д, 3; 79, литеры А, Б в следующем составе:

1.1. Памятник «Вагонный сарай», 1906 – 1908 гг., расположенный по адресу: Санкт-Петербург, Средний пр. В.О., 77, лит. А;

1.2. Памятник «Вагонный сарай», 1906-1908 гг., расположенный по адресу: Санкт-Петербург, Средний пр. В.О., 77, лит. Б;

1.3. Памятник «Вагонный сарай», 1906 - 1908 гг., расположенный по адресу:

Санкт-Петербург, Средний пр. В.О., 77, лит. В;

1.4. Памятник «Жилой дом», 1913-1915 гг., расположенный по адресу: Санкт-Петербург, Средний пр. В.О., 79, лит. А;

1.5. Памятник «Административный дом», 1909-1913 гг., расположенный по адресу: Санкт-Петербург, Средний пр. В.О., 79, корпус 1, лит. Б;

1.6. Памятник «Котельная и магазин Василеостровского трамвайного парка», 1906-1908 гг., расположенный по адресу: Санкт-Петербург, Средний пр. В.О., 77, лит. Д;

1.7. Памятник «Дымовая труба котельной Василеостровского трамвайного парка», 1906-1908 гг., расположенный по адресу: Санкт-Петербург, Средний пр. В.О., 77;

1.8. Памятник «Кладовая для смазочных материалов Василеостровского трамвайного парка», 1906-1908 гг., расположенный по адресу: Санкт-Петербург, Средний пр. В.О., 77, литера З.

3. Утвердить:

3.1. Границы территории объекта культурного наследия регионального значения, «Василеостровский вагонный парк Санкт-Петербургского электрического трамвая (Василеостровский трамвайный парк)», расположенного по адресу: Санкт-Петербург, Средний пр. В.О., 77, литеры А, Б, В, Д, З; 79, литеры А, Б, согласно приложению № 1 к распоряжению.

3.2. Режим использования территории объекта культурного наследия регионального значения, «Василеостровский вагонный парк Санкт-Петербургского электрического трамвая (Василеостровский трамвайный парк)», расположенного по адресу: Санкт-Петербург, Средний пр. В.О., 77, литеры А, Б, В, Д, З; 79, литеры А, Б, согласно приложению № 2 к распоряжению.

3.3 Предмет охраны объекта культурного наследия регионального значения «Василеостровский вагонный парк Санкт-Петербургского электрического трамвая (Василеостровский трамвайный парк)», расположенного по адресу: Санкт-Петербург, Средний пр. В.О., 77, литеры А, Б, В, Д, З; 79, литеры А, Б, согласно приложению № 3 к распоряжению.

4. Признать утратившими силу:

4.1. Распоряжение КГИОП от 26.11.2014 № 10-752 «О включении в единый государственный реестр объектов культурного наследия (памятников истории и культуры) народов Российской Федерации».

4.2. Распоряжение КГИОП от 04.12.2014 № 10-766 «Об утверждении границ и режима использования территории объекта культурного наследия регионального значения «Василеостровский вагонный парк Санкт-Петербургского электрического трамвая (Василеостровский трамвайный парк)».

4.3. Распоряжение КГИОП от 27.03.2015 № 10-132 «Об определении предмета охраны объекта культурного наследия регионального значения «Василеостровский вагонный парк Санкт-Петербургского электрического трамвая (Василеостровский трамвайный парк)».

4.4. Распоряжение КГИОП от 17.05.2024 № 636-рп «О включении в перечень выявленных объектов представляющих историческую, научную, художественную или иную культурную ценность «Котельная, дымовая труба котельной, кладовая для смазочных материалов Василеостровского трамвайного парка», об утверждении границ территории объекта культурного наследия».

5. Начальнику Управления государственного реестра объектов культурного наследия обеспечить:

5.1. Предоставление в Министерство культуры Российской Федерации сведений, предусмотренных приказом Министерства культуры Российской Федерации от 03.10. 2011 № 954 «Об утверждении Положения о едином государственном реестре объектов культурного наследия (памятников истории и культуры) народов Российской Федерации», в установленные сроки.

5.2. Направление в Управление Федеральной службы государственной регистрации, кадастра и картографии по Санкт-Петербургу, Комитет по градостроительству и архитектуре копий распоряжения в срок, не превышающий пяти рабочих дней со дня издания распоряжения.

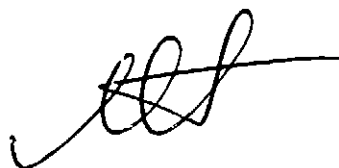
5.3. Уведомление лиц, являющихся собственниками или иными законными владельцами объекта, указанного в пункте 1 распоряжения, о включении объекта культурного наследия в реестр в срок, не превышающий трёх рабочих дней со дня издания распоряжения.

5.4. Размещение распоряжения в электронной форме в локальной компьютерной сети КГИОП и его официальное опубликование.

5.5. Внесение соответствующих изменений в «Геоинформационную базу данных по объектам культурного наследия, границам и режимам зон охраны на территории Санкт-Петербурга».

6. Контроль за исполнением распоряжения возложить на заместителя председателя КГИОП Аганову Г.Р.

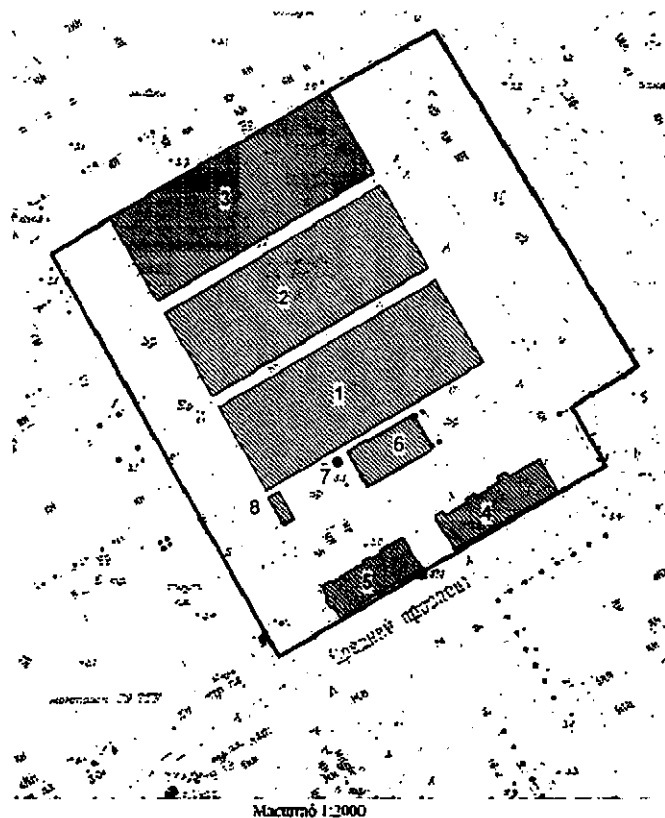
**Временно исполняющий
обязанности председателя КГИОП**



А.В. Михайлов

Границы территории объекта культурного наследия регионального значения «Василеостровский вагонный парк Санкт-Петербургского электрического трамвая (Василеостровский трамвайный парк)» (далее – объект культурного наследия), расположенного по адресу: Санкт-Петербург, Средний пр. В.О., 77, литеры А, Б, В, Д, З; 79, литеры А, Б

1. Схема границ территории объекта культурного наследия:



Масштаб 1:2000
Условные обозначения:
— Граница территории объекта культурного наследия регионального значения
▨ Объект культурного наследия регионального значения

Условные обозначения:

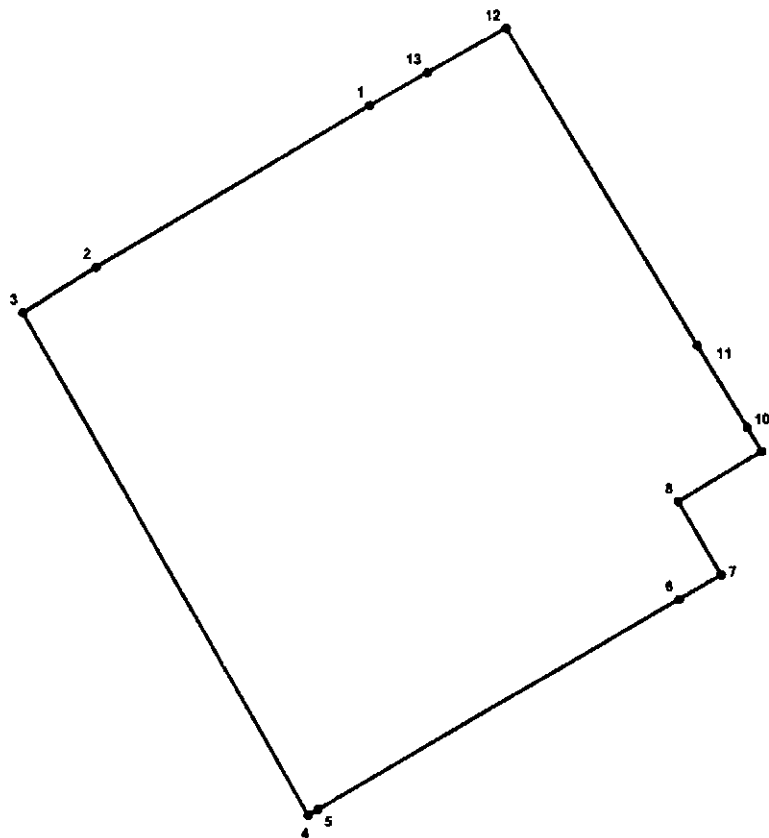
- Граница территории объекта культурного наследия
- ▨ Объект культурного наследия регионального значения

Состав ансамбля:

1. объект культурного наследия регионального значения «Вагонный сарай» (Санкт-Петербург, Средний пр. В.О., 77, лит. А);
2. объект культурного наследия регионального значения «Вагонный сарай» (Санкт-Петербург, Средний пр. В.О., 77, лит. Б);
3. объект культурного наследия регионального значения «Вагонный сарай» (Санкт-Петербург, Средний пр. В.О., 77, лит. В);
4. объект культурного наследия регионального значения «Жилой дом» (Санкт-Петербург, Средний пр. В.О., 79, лит. А);
5. объект культурного наследия регионального значения «Административный

- дом» (Санкт-Петербург, Средний пр. В.О., 79, корпус 1, лит. Б);
6. объект культурного наследия регионального значения «Котельная и магазин Василеостровского трамвайного парка» (Санкт-Петербург, Средний пр. В.О., дом 77, лит. Д);
 7. объект культурного наследия регионального значения «Дымовая труба котельной Василеостровского трамвайного парка» (Санкт-Петербург, Средний пр. В.О., дом 77);
 8. объект культурного наследия регионального значения «Кладовая для смазочных материалов Василеостровского трамвайного парка» (Санкт-Петербург, Средний пр. В.О., дом 77, лит. З).

2. Перечень координат характерных точек границ территории объекта культурного наследия:



УСЛОВНЫЕ ОБОЗНАЧЕНИЯ:

- Граница территории выявленного объекта культурного наследия
- 1 Номер характерной точки

3. Координаты характерных точек границ объекта культурного наследия:

Номер поворотной точки	Координаты поворотных точек в местной системе координат (км)	
	X	Y
1.	94,7140700	110,5933800
2.	94,6587900	110,4984500
3.	94,6431677	110,4731563
4.	94,4701240	110,5711681
5.	94,4721100	110,5745600
6.	94,5445000	110,6993500
7.	94,5529000	110,7138200
8.	94,5780182	110,6992377
9.	94,5953321	110,7278561
10.	94,6036000	110,7229100
11.	94,6319832	110,7058560
12.	94,7405642	110,6405096
13.	94,7253321	110,6132704
1.	94,7140700	110,5933800



Режим использования территории
объекта культурного наследия регионального значения
«Василеостровский вагонный парк Санкт-Петербургского электрического трамвая
(Василеостровский трамвайный парк)» (далее – объект культурного наследия),
расположенного по адресу: Санкт-Петербург, Средний пр. В.О., 77, литеры А, Б, В, Д, З;
79, литеры А, Б

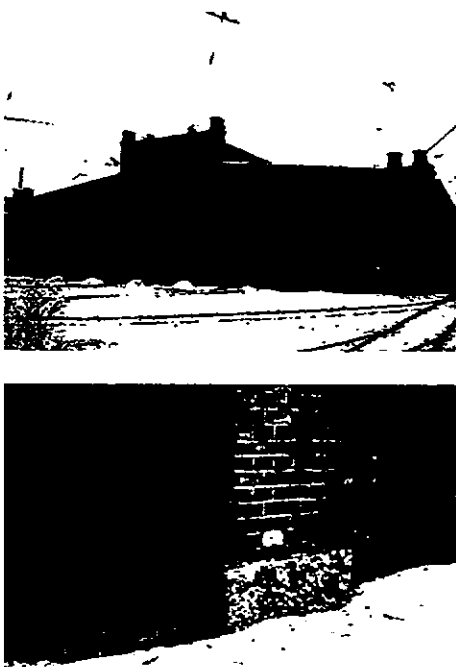

1. На территории объекта культурного наследия запрещаются: строительство объектов капитального строительства и увеличение объемно-пространственных характеристик существующих на территории объекта культурного значения объектов капитального строительства; проведение земляных, строительных, мелиоративных и иных работ, за исключением работ по сохранению (воссозданию) объекта культурного наследия или его отдельных элементов, сохранению историко-градостроительной или природной среды объекта культурного наследия, работ по капитальному ремонту общего имущества в многоквартирных домах, являющихся объектами культурного наследия, работ по капитальному ремонту общего имущества в многоквартирных домах, расположенных на территориях объектов культурного наследия и не являющихся объектами культурного наследия.

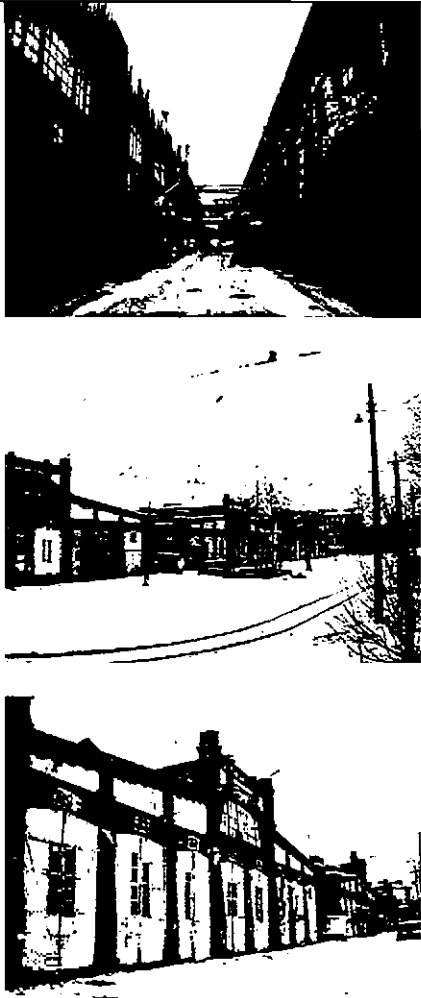
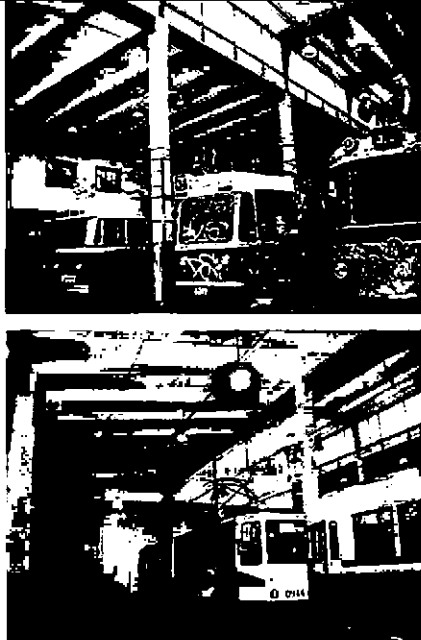
2. На территории объекта культурного наследия разрешается ведение хозяйственной деятельности, не противоречащей требованиям обеспечения сохранности объекта культурного наследия и позволяющей обеспечить функционирование объекта культурного наследия в современных условиях.

3. Требования к осуществлению деятельности в границах территории объекта культурного наследия и требования к содержанию использования территории объекта культурного наследия устанавливаются законодательством Российской Федерации и Санкт-Петербурга об объектах культурного наследия.

Предмет охраны
 объекта культурного наследия регионального значения
 «Василеостровский вагонный парк Санкт-Петербургского электрического трамвая
 (Василеостровский трамвайный парк)», расположенного по адресу:
 Санкт-Петербург, Средний пр. В.О., 77, литеры А, Б, В, Д, 3; 79, литеры А, Б

№ пп	Видовая принадлежность предмета охраны	Предмет охраны	Фотофиксация
1	2	3	4
I. «Вагонный сарай» (Средний пр. В.О., 77, литера А); «Вагонный сарай» (Средний пр. В.О., 77, литера Б); «Вагонный сарай» (Средний пр. В.О., 77, литера В);			
1	Объемно-пространственное решение:	исторические габариты трех основных прямоугольных в плане зданий (на плане обозначены цифрами 1,2,3); конфигурация и габариты крыши (двускатной, со световым фонарем по коньку).	
2	Конструктивная система:	исторические конструкции: фундаменты (железобетонные и бутовые, ленточные и столбчатые); исторические наружные и внутренние кирпичные капитальные стены; железобетонный монолитный каркас (пилоны, ребристые и кессонированные покрытия, балки; металлические балки и фермы – в восточной части литер А и В).	

3	Объемно-планировочное решение:	историческое объемно-планировочное решение в габаритах исторических капитальных стен.	
4	Архитектурно-художественное решение фасадов:	<p>архитектурно-художественное решение фасадов в формах «кирпичного стиля» с мотивами неоготики, модерна; конфигурация и материалы элементов;</p> <p>восточные фасады: материал и характер отделки фасадной поверхности: цоколь гранитный, скальной фактуры; конфигурация, габариты и местоположение воротных проемов с лучковыми клинчатыми перемычками; исторический материал, фактура и цвет фасадной поверхности (красный лицевой кирпич, декоративные оштукатуренные фигурные филенки); контрфорсы (одинарные, с металлическим покрытием в межворотных простенках и сдвоенные контрфорсы с завершением в виде пинаклей*, фланкирующие фасад); щипец фигурной формы, с завершением в виде пинаклей* в центральной части, с тимпаном, декорированным оштукатуренными фигурными филенками с «зубчиками» из выпущенного кирпича; габариты, конфигурация, декоративное оформление оконного проема в тимпане щипца (сложной формы с кирпичной клинчатой перемычкой), рисунок исторической расстекловки;</p> <p>северные и южные фасады: цоколь гранитный, скальной фактуры; исторические оконные проемы: проемы нижнего яруса – конфигурация завершений, отметки высоты и габариты ширины, декоративное оформление; проемы верхнего яруса – габариты, конфигурация, деко-</p>	 

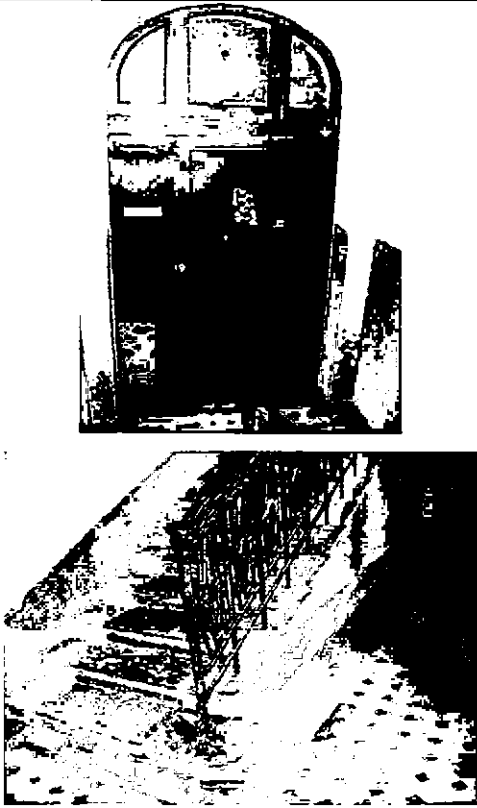
		<p>ративное оформление (в восточной части литер А и В - окна прямоугольные, в два яруса, наверху одно широкое ленточное, внизу одно окно по центру; в восточной части литеры Б – окна с лучковыми перемычками, в два яруса, наверху – три окна, внизу по центру одно окно);</p> <p>контрфорсы двух типов (с металлическим покрытием и с завершением в виде пинаклей*);</p> <p>исторический материал фасадной поверхности (красный лицевой кирпич);</p> <p>западные фасады: конфигурация и габариты капитальной стены с щипцовым завершением, лопатки, исторические проемы, материал (кирпич);</p> <p>*пирамидальное завершение пинаклей с металлическим покрытием утрачено;</p>	
5	<p>Декоративно-художественная отделка интерьеров, предметы декоративно-прикладного искусства:</p>	<p>объемно-пространственное решение единого внутреннего пространства, ограниченного историческими капитальными стенами, с конструкциями, включенными в композиционное решение интерьера;</p> <p>предметов декоративно-прикладного искусства в помещениях не имеется;</p>	

II. Жилой дом (Средний пр. В.О., д. 79, литера А)

1	Объемно-пространственное решение:	объемно-пространственное решение здания; исторические габариты и конфигурация 4-х этажного здания (на плане обозначено цифрой 4); конфигурация (вальмовая) и габариты крыши; материал окрытия (железо), соответствующий историческому;	
2	Конструктивная система:	фундаменты, исторические наружные и внутренние капитальные стены; Исторические отметки междуэтажных перекрытий, исторические лестницы и лестничные клетки;	
3	Объемно-планировочное решение:	историческое объемно-планировочное решение в габаритах капитальных стен;	
4	Архитектурно-художественное решение фасадов:	архитектурно-художественное решение фасадов в стиле неоклассицизма; лицевой фасад (юго-восточный): цоколь известняковой плиты; аттик с треугольным переломом, с плечиками, с окном-люнетом и двумя восьмиугольными окнами; аттики в осях раскреповок; раскреповки в одну ось с рустованными межоконными простенками; ниши на высоту 1-3-го этажей и в уровне 4-го этажа; габариты, конфигурация и оформление прямоугольных оконных проемов 1-4-го этажей – в наличниках и без обрамления, с веерной перемычкой в 1-м и замковым камнем в 3-м и 4-м этажах, окна-люнета в аттике с замковым камнем и кесонированным	




архивольтом, декорированным рельефными цветочными розетками, и восьмиугольных проемов по сторонам люнета; вертикальные членения фасада пилястрами на высоту 3-х этажей со стилизованными композитными капителями, с антаблементом с гладким фризом и карнизом, лопатками в 4-м этаже с орнаментом в виде меандра; горизонтальное членение фасада подоконным карнизом на уровне 4-го аттикового этажа (являющимся карнизом антаблемента над пилястрами); венчающий профилированный карниз; карниз с модульонами, завершающий раскреповки; лепной декор простенков: орнамент в виде кубка в пене, а также многоугольная филенка с маскаронном льва в обрамлении пальметт в подоконных простенках 2-го этажа; в виде цветка лилии в ромбе в подоконных простенках 3-го этажа, завитки аканта в надоконных простенках 4-го этажа; юго-западный, северо-западный и северо-восточный фасады: мансарда над аттиковым этажом; цоколь известняковой плиты, граненые многоугольные эркеры на три этажа по осям входных проемов; подоконные карнизы четвертого и мансардного этажей; венчающий профилированный карниз (на юго-западном и северо-восточном фасаде – с модульонами);



5	<p>Декоративно-художественная отделка интерьеров, предметы декоративно-прикладного искусства:</p>	<p>декоративно-художественная отделка интерьеров лестничных клеток: Облицовка метлахской плиткой площадок лестничной клетки, широкий лучковый входной проем, рисунок дверного заполнения; лестничные марши на косоурах со ступенями лещадной плиты и ограждениями кованого железа;</p> <p>предметов декоративно-прикладного искусства не имеется;</p>	
---	---	---	--

III. Административный дом (Средний пр. В.О., д. 79, корпус 1 литера Б)

1	<p>Объемно-пространственное решение:</p>	<p>объемно-пространственное решение здания; исторические габариты и конфигурация 4-х этажного здания (на плане обозначено цифрой 5); конфигурация (вальмовая) и габариты крыши; материал окрытия (железо), соответствующий историческому;</p>	
2	<p>Конструктивная система:</p>	<p>фундаменты, исторические наружные и внутренние капитальные стены; исторические отметки междуэтажных перекрытий, исторические лестницы и лестничные клетки;</p>	

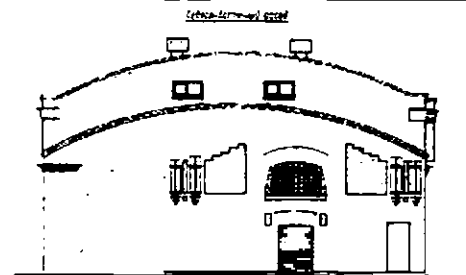
3	Объемно-планировочное решение:	историческое объемно-планировочное решение в габаритах капитальных стен;	
4	Архитектурно-художественное решение фасадов:	<p>архитектурно-художественное решение фасадов; лицевой фасад (юго-восточный): цоколь известняковой плиты; ниши на высоту 1-3-го этажей и на уровне 4-го этажа; габариты, конфигурация и оформление прямоугольных оконных проемов 1-4-го этажей; вертикальные членения фасада рустованными межоконными простенками, боковыми ризалитами; горизонтальное членение фасада подоконным карнизом в уровне 4-го аттикового этажа; венчающий профилированный карниз; прямоугольные филенки в подоконных простенках 3-го этажа;</p> <p>юго-западный, северо-западный и северо-восточный фасады: цоколь известняковой плиты, граненый многоугольный эркер на всю высоту здания на западном фасаде; ниши на высоту 1-2-го этажей и в уровне 3-го этажа; рустованные межоконные простенки боковых фасадов; подоконные карнизы 3-го и 4-го этажей; венчающий профилированный карниз;</p>	  

IV. «Котельная и магазин Василеостровского трамвайного парка»
(Средний пр. В.О., 77, литера Д)

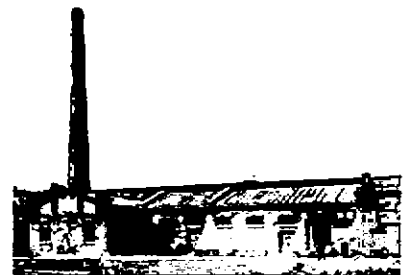
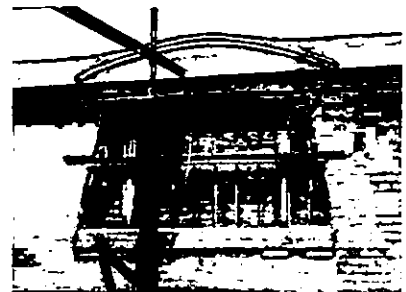
1	Объемно-пространственное решение:	габариты здания в плане;	 <p>6. Объект культурного наследия регионального значения «Котельная и магазин Василеостровского трамвайного парка»</p>
2	Конструктивная система:	исторические (1900-е гг.) наружные капитальные стены до уровня поздней надстройки; местоположение, материал (кирпич);	
3	Архитектурно-художественное решение фасадов:	<p>архитектурно-художественное решение фасадов в пределах сохранившихся исторических (1900-е гг.) стен в формах «кирпичного стиля» с мотивами неоготики, модерна; конфигурация и материалы элементов;</p> <p>материал и характер отделки фасадной поверхности: красный лицевой кирпич, декоративные оштукатуренные фигурные филенки, сдвоенные кирпичные пинакли (на северо-восточном фасаде);</p> <p>цоколь: материал (гранит скальной фактуры);</p> <p>исторические (1900-е гг.) оконные и дверные проемы с кирпичными клинчатыми перемычками — конфигурация завершений, декоративное оформление, отметки высоты и габариты ширины;</p>	   <p>Условные обозначения:</p> <ul style="list-style-type: none">  - кирпичная кладка (кирпич) 1900-х гг.  - оштукатуренная поверхность  - каменная кладка (цоколь)  - гранит  - бетон, железобетон в конструктивных элементах 1900-х гг. 

исторические (1900-е гг.)
 оконные заполнения: рисунок
 расстекловки, материал (металл
 – в восточной части, дерево – в
 западной части);

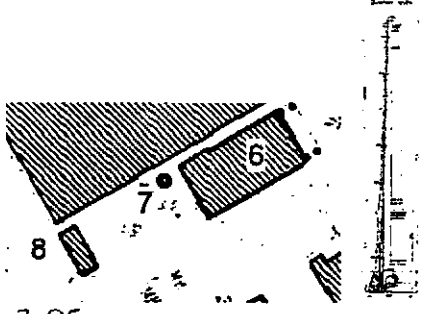
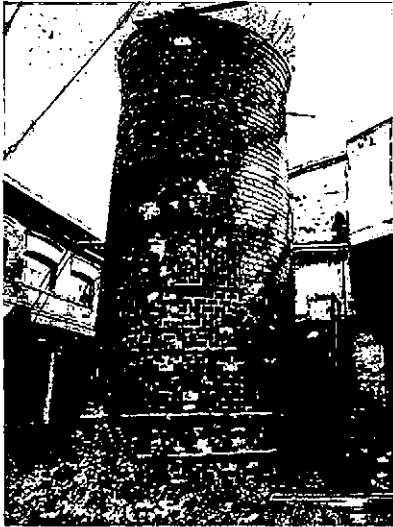
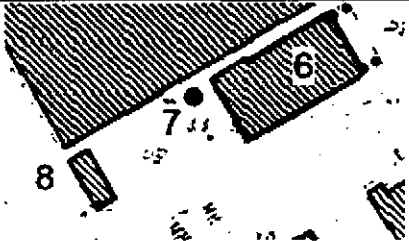
исторические (1900-е гг.)
 дверные и воротные
 заполнения: рисунок, материал
 (дерево);



- Ключевые обозначения
- рисунок расстекловки
 - материал заполнения
 - материал заполнения
 - материал заполнения
 - материал заполнения



Отчет по сооружению С.-Петербургского
 городского электрического трамвая. Т. 2:
 Техническое описание с приложением
 расчетов сооружений. СПб. 1909.

V. «Дымовая труба котельной Василеостровского трамвайного парка» (Средний пр. В.О., 77)			
1	Объемно-пространственное решение:	<p>исторические (1900-е гг.) габариты круглого в плане основания трубы;</p> <p>историческая (1900-е гг.) высотная отметка оголовка трубы;</p>	 <p>7. Объект культурного наследия регионального значения «Дымовая труба котельной Василеостровского трамвайного парка»</p>
2	Конструктивная система:	<p>исторические (1900-е гг.) капитальные стены до уровня венчающего карниза основания трубы: местоположение, материал (кирпич);</p>	
3	Архитектурно-художественное решение фасадов:	<p>архитектурно-художественное решение фасадов сооружения до уровня венчающего карниза его основания в формах «кирпичного стиля» с мотивами неоготики, модерна; конфигурация и материалы элементов;</p> <p>материал и характер отделки фасадной поверхности до уровня венчающего карниза основания трубы: красный лицевой кирпич, металлические затяжки;</p> <p>цоколь: материал (гранит скальной фактуры);</p>	
VI. «Кладовая для смазочных материалов Василеостровского трамвайного парка» (Средний пр. В.О., 77, литера 3)			
1	Объемно-пространственное решение:	<p>исторические (1900-е гг.) габариты здания;</p> <p>конфигурация и габариты крыши (односкатная);</p>	 <p>8. Объект культурного наследия регионального значения «Кладовая для смазочных материалов Василеостровского трамвайного парка»</p>

<p>2</p>	<p>Конструктивная система:</p>	<p>исторические (1900-е гг.) наружные капитальные стены: местоположение, материал (кирпич);</p>	<p><i>План здания</i></p>  <p><i>Условные обозначения</i></p> <ul style="list-style-type: none"> — для стен — кирпичная кладка (толщина стены 250 мм) --- для стен — кирпичная кладка (толщина стены 125 мм) --- для стен — кирпичная кладка (толщина стены 125 мм) □ для стен — кирпичная кладка (толщина стены 125 мм) — для стен — кирпичная кладка (толщина стены 125 мм)
<p>3</p>	<p>Архитектурно-художественное решение фасадов:</p>	<p>архитектурно-художественное решение фасадов в формах «кирпичного стиля» с мотивами неоготики, модерна; конфигурация и материалы элементов;</p> <p>материал и характер отделки фасадной поверхности: красный лицевой кирпич, угловые лопатки (северо-западный, юго-западный, юго-восточный фасады), лопатка на плоскости юго-западного фасада, венчающий карниз из кирпича (северо-западный, юго-западный, юго-восточный фасады);</p> <p>цоколь: материал (гранит скальной фактуры);</p> <p>исторические (1900-е гг.) проемы с плоскими перемычками – конфигурация завершений, декоративное оформление, отметки высоты и габариты ширины;</p> <p>исторические (1900-е гг.) дверные и оконные заполнения: рисунок, материал (дерево).</p>	  <p><i>Юго-западный фасад</i></p>  <p><i>Северо-западный фасад</i></p>  <p><i>Юго-восточный фасад</i> <i>Северо-восточный фасад</i></p>   <p>Отчет по сооружению С.-Петербургского городского электрического трамвая. Т. 3: Альбом исполнительных чертежей. СПб. 1909.</p>