



ПРАВИТЕЛЬСТВО САНКТ-ПЕТЕРБУРГА  
КОМИТЕТ ПО ГОСУДАРСТВЕННОМУ КОНТРОЛЮ, ИСПОЛЬЗОВАНИЮ  
И ОХРАНЕ ПАМЯТНИКОВ ИСТОРИИ И КУЛЬТУРЫ  
РАСПОРЯЖЕНИЕ

окуд

21.10.2024

№ 1294-рп

**Об утверждении предмета охраны  
объекта культурного наследия  
федерального значения «Дача»,  
входящего в состав объекта культурного  
наследия федерального значения  
«Дача Дашковой «Кирьяново»**

В соответствии с подпунктом 10 пункта 2 статьи 33 Федерального закона от 25.06.2002 № 73-ФЗ «Об объектах культурного наследия (памятниках истории и культуры) народов Российской Федерации» и пунктом 3.12 Положения о Комитете по государственному контролю, использованию и охране памятников истории и культуры, утвержденного постановлением Правительства Санкт-Петербурга от 28.04.2004 № 651, в связи с позицией судов общей юрисдикции относительно нормативного характера правовых актов, утверждающих предмет охраны объекта культурного наследия:

1. Утвердить предмет охраны объекта культурного наследия федерального значения «Дача», входящего в состав объекта культурного наследия федерального значения «Дача Дашковой «Кирьяново», расположенного по адресу: Санкт-Петербург, проспект Стачек, дом 45 согласно приложению к распоряжению.

2. Признать распоряжение КГИОП от 09.08.2011 № 10-479 «Об утверждении перечня предметов охраны здания «Дача», входящего в состав объекта культурного наследия федерального значения «Дача Дашковой «Кирьяново» утратившим силу.

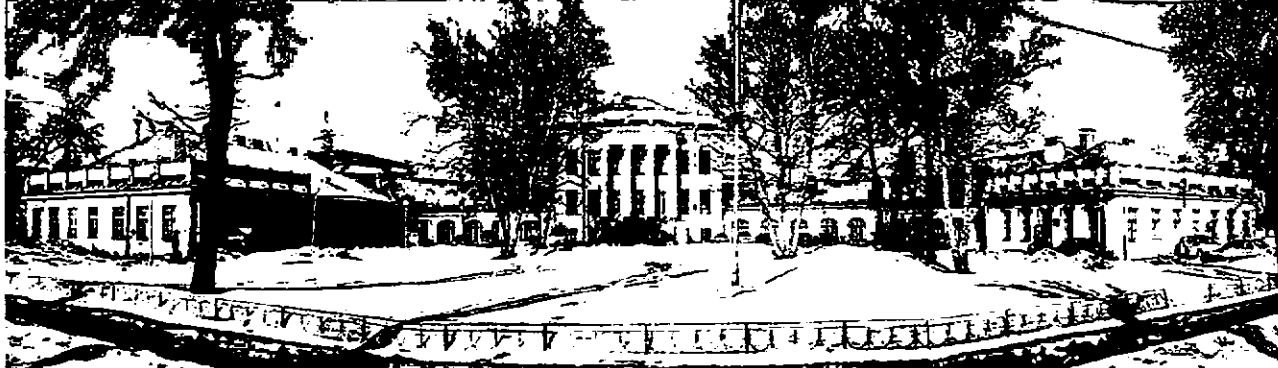


3. Начальнику отдела государственного реестра объектов культурного наследия Управления государственного реестра объектов культурного наследия обеспечить размещение настоящего распоряжения в электронной форме в локальной компьютерной сети КГИОП и его официальное опубликование.


4. Контроль за выполнением распоряжения возложить на начальника Управления государственного реестра объектов культурного наследия.



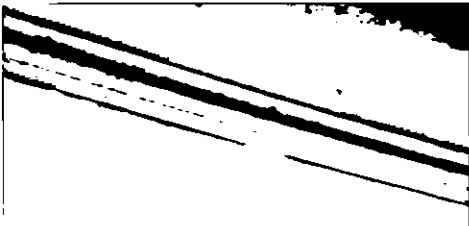
Заместитель председателя КГИОП

Г.Р. Аганова

**Предмет охраны**  
**объекта культурного наследия федерального значения «Дача», входящего в состав объекта**  
**культурного наследия федерального значения «Дача Дашковой «Кирияново»**  
**Санкт-Петербург, Кировский район, проспект Стачек, дом 45**

№ п.п.	Видовая принадлежность предмета охраны	Предмет охраны	Фотофиксация
1	2	3	4
			
1	<p>Объемно-пространственное решение:</p>	<p>исторические габариты и конфигурация здания, состоящего из центрального корпуса и соединенных с ним крытыми галереями двух симметрично расположенных флигелей, образующих курдонер, два крыльца по центральной оси здания, 4-колонный портик,</p> <p>балкон;</p> <p>исторические габариты и конфигурация (вальмовая) крыши центрального корпуса;</p> <p>исторические габариты и конфигурация (вальмовая, двускатная) крыши флигелей.</p>	 

2	<p>Конструктивная система здания:</p>	<p>исторические наружные и внутренние кирпичные капитальные стены; исторические отметки плоских междуэтажных перекрытий;</p> <p>типы сводов цокольного этажа – цилиндрические, цилиндрические с распалубками, сомкнутые с распалубками.</p> <p>центральная лестница – ограждение (из балясин), местоположение.</p>	 <p>The first three photographs show different types of vaulted ceilings in a basement level. The top photo shows a dark, arched vault with a small square opening. The second photo shows a similar vault with a circular opening. The third photo shows a vault with a large arched opening. The fourth photo shows a central staircase with a wooden railing made of balusters.</p>
---	---------------------------------------	--	---

3	Объемно-пространственное решение:	Историческое объемно-пространственное решение в габаритах капитальных стен.	
4	Архитектурно-художественное решение фасадов:	<p>юго-восточный фасад:</p> <p>материал отделки цоколя центрального корпуса – гранитные плиты;  материал отделки цоколя флигелей и крытых галерей – известняковые плиты;  материал отделки крыльца – гранитные плиты;</p> <p>материал отделки фасадов – гладкая штукатурка, руст в уровне первого этажа центрального корпуса;</p> <p>стилизованые замковые камни над оконными проемами цокольного этажа;</p> <p>исторические габариты, конфигурация местоположение дверных и оконных проемов;</p> <p>исторические материал (дерево), цвет (коричневый) и расстекловка дверных и оконных заполнений;  конфигурация оконных проемов флигелей и крытых галерей - прямоугольная, в виде трехцентровой арки;</p> <p>конфигурация дверных и оконных проемов центрального корпуса - прямоугольная;  крыльцо - местоположение:</p>	     

профилированные тяги над оконными проемами первого этажа крытых галерей и частично флигелей;

профилированная междуэтажная тяга центрального корпуса;

профилированный венчающий карниз флигелей и крытых галерей;

парапетное ограждение флигелей;

ограждение крыльца в виде балясин (дерево);  
четырёхколонный портик ионического ордера;

профилированная тяга над окнами второго этажа;

профилированный венчающий карниз с дентикулами;

парапетное ограждение центрального корпуса;

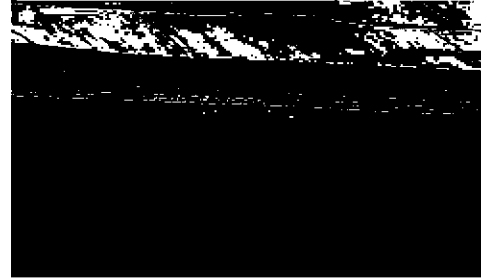
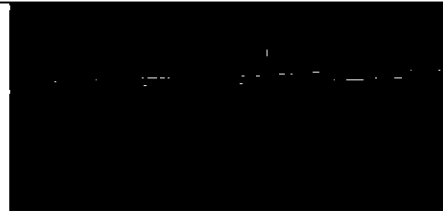
северо-западный фасад:

материал отделки цоколя центрального корпуса – гранитные плиты;  
материал отделки цоколя флигелей и крытых галерей – известняковые плиты;

материал отделки крыльца – гранитные плиты;

материал и характер отделки фасадов – гладкая штукатурка, руст в уровне первого этажа центрального корпуса;

исторические габариты, конфигурация местоположение дверных и оконных проемов;

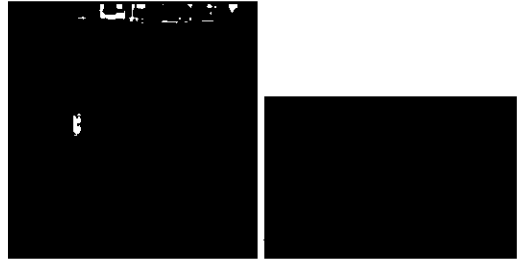


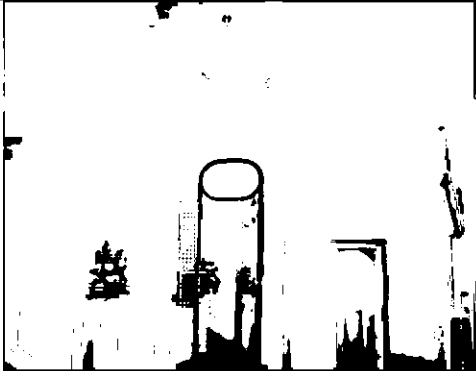
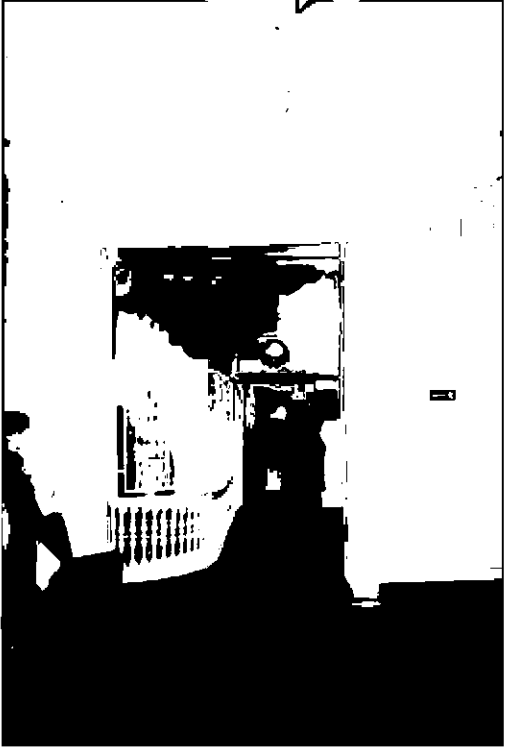
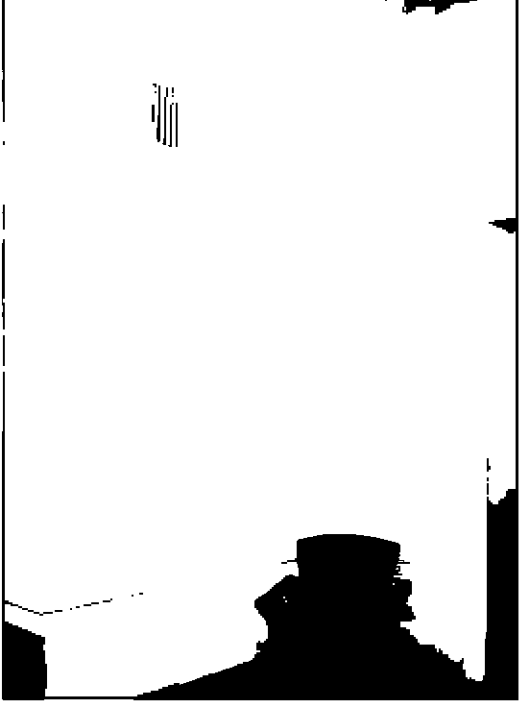
исторические материал (дерево), цвет (коричневый) и расстекловка дверных и оконных заполнений;  
 конфигурация оконных проемов флигелей и крытых галерей - прямоугольная, в виде трехцентровой арки;  
 конфигурация дверных и оконных проемов центрального корпуса - прямоугольная;  
 стилизованные замковые камни над оконными проемами цокольного этажа;  
 профилированные тяги над оконными проемами первого этажа крытых галерей и частично флигелей;

крыльцо – габариты, конфигурация, тип (двухвходное, распашное с двумя полуциркульными и одним прямым маршем), ограждение – материал (сталь), техника исполнения (ковка), рисунок (геометрический в виде колец и овалов), тумбы, ступени, накрывочные плиты лестничных маршей, цоколь (гранит);  
 балкон на двух колоннах – габариты, конфигурация местоположение; ограждение балкона – материал (сталь), рисунок (геометрический в виде колец и овалов);

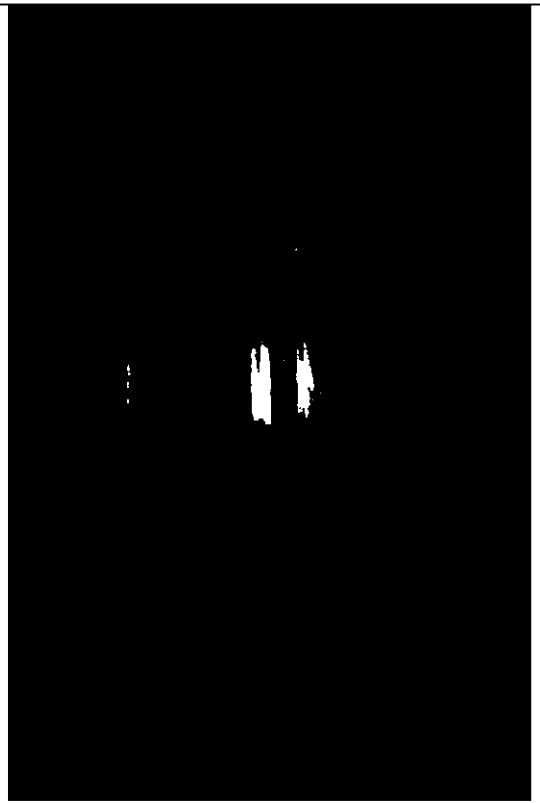
профилированные тяги центрального корпуса;  
 профилированный венчающий карниз с дентикулами;  
 парапетное ограждение;

профилированный венчающий карниз флигелей и крытых галерей;  
 парапетное ограждение флигелей.



5	<p>Декоративно-художественная отделка интерьеров:</p>	<p>помещения I этажа центрального корпуса:  межкомнатные двери – материал (дерево);</p> <p>помещение 1-Н (23), площадью 39,8 кв. м:</p> <p>декоративное лепное оформление стен и пилонов – профилированные рамы;</p> <p>профилированные наличники дверных проемов, в том числе с порезкой растительного орнамента;</p> <p>откосы дверных проемов, декорированные профилированными рамами;</p> <p>декоративное лепное оформление потолка – профилированный карниз; падуга; профилированные тяги, образующие раму;</p> <p>помещение 1-Н (35), площадью 18,6 кв. м:</p> <p>декоративное лепное оформление стен – профилированные тяги; профилированные прямоугольные рамы; фриз с розетками;</p>	  
---	---	---	---

профилированный лепной наличник  
дверного проема, декорированный  
порезкой из остролистов;



декоративное лепное оформление  
потолка – профилированный карниз;  
тяги с порезкой растительного  
характера; профилированный карниз с  
бусами;

тяга с порезкой из листьев аканта; тяга  
в виде бус; профилированная тяга по  
периметру;

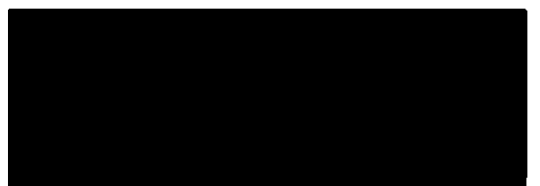


помещение 1-Н (50), площадью 19,2  
кв. м:

декоративное лепное оформление стен  
– пояс со стилизованным орнаментом  
«бегущая волна»;



фриз в виде антемионов с пальметтами;  
профилированный карниз;





декоративное лепное оформление потолка – профилированные тяги по периметру, в том числе с розетками;



помещение 1-Н (36), площадью 22,6 кв. м:

декоративное лепное оформление стен – кессонированный фриз, декорированный порезкой из остролистов; профилированный карниз;

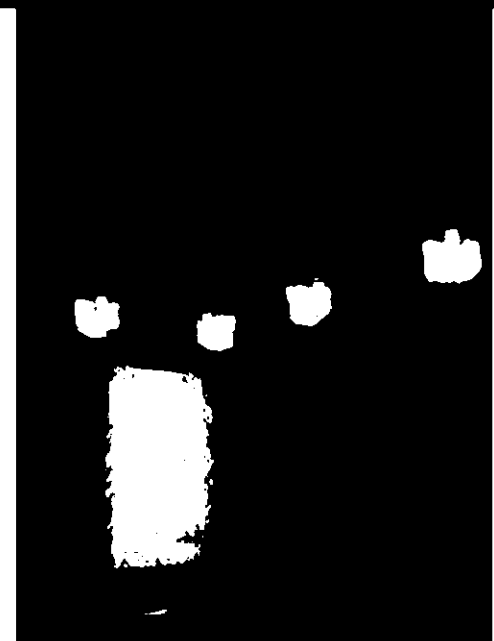


помещения II этажа центрального корпуса:

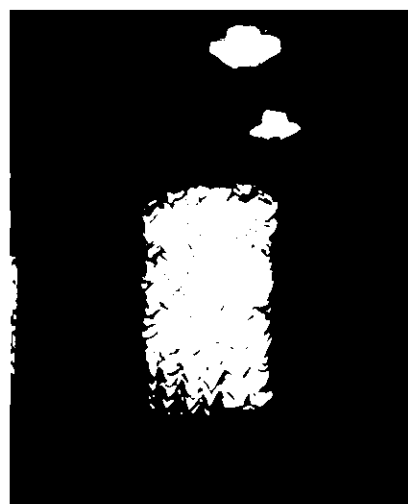
межкомнатные двери – материал (дерево);

помещение 1-Н (64), площадью 57,5 кв. м:

декоративное лепное оформление стен – профилированная тяга; профилированные рамы; фриз с триглифами, декорированными гутами; профилированный карниз с дентикулами;



декоративное лепное оформление потолка – тяга, декорированная порезкой растительного орнамента – по периметру; профилированная рама, декорированная порезкой растительного орнамента – в центре;



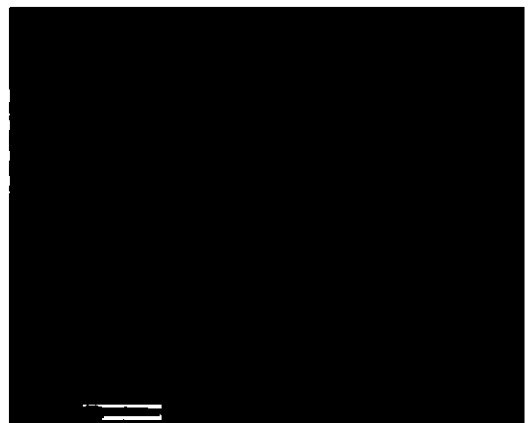
помещение 1-Н (68) (площадь 21,3 кв. м):

декоративное лепное оформление стен – пояс со стилизованным орнаментом «бегущая волна», кессонированный фриз, декорированный порезкой из остролистов; профилированный карниз;

помещение 1-Н (70), площадью 80,1 кв. м:

декоративное лепное оформление стен – двенадцать пилястр и четыре полупилястры коринфского ордера; пояс со стилизованным орнаментом «бегущая волна»; профилированные рамы с розетками; профилированные наличники входных проемов, декорированные порезкой из остролистов; профилированная тяга с порезкой растительного орнамента; выносной карниз на модульонах, декорированный акантовыми листьями и порезкой из остролистов; тяги в виде иоников и бус и порезки из остролистов;

декоративное живописное оформление потолка – роспись в технике гризайль, имитирующая восьмиугольные, шестиугольные и треугольные кессоны с изображением музыкальных инструментов и орнаментом растительного характера;



помещение 1-Н (23), площадью 39,8 кв. м:

зеркало-трюмо прямоугольной формы с закругленными в верхней части углами, состоящее из двух зеркальных полотен с фацетом, профилированная рама, декорированная порезкой в виде иоников, нижняя часть в виде тумбы на точеных ножках, столешница, декорированная по периметру порезкой; материал – основа (дерево), фанеровка – шпон красного дерева, набор «в крейцфугу»;

