



ПРАВИТЕЛЬСТВО САНКТ-ПЕТЕРБУРГА
КОМИТЕТ ПО ГОСУДАРСТВЕННОМУ КОНТРОЛЮ, ИСПОЛЬЗОВАНИЮ
И ОХРАНЕ ПАМЯТНИКОВ ИСТОРИИ И КУЛЬТУРЫ
РАСПОРЯЖЕНИЕ

окуд

24.11.2024

№ 1459-рп

**Об утверждении предмета охраны
объекта культурного наследия
федерального значения
«Дома Яковлевых»**

В соответствии с подпунктом 10 пункта 2 статьи 33 Федерального закона от 25.06.2002 № 73-ФЗ «Об объектах культурного наследия (памятниках истории и культуры) народов Российской Федерации» и пунктом 3.12 Положения о Комитете по государственному контролю, использованию и охране памятников истории и культуры, утвержденного постановлением Правительства Санкт-Петербурга от 28.04.2004 № 651, в связи с позицией судов общей юрисдикции относительно нормативного характера правовых актов, утверждающих предмет охраны объекта культурного наследия:

1. Утвердить предмет охраны объекта культурного наследия федерального значения «Дома Яковлевых», расположенного по адресу: Санкт-Петербург, Макарова наб., д. 14, литера А; д. 16/2, литера А, согласно приложению к распоряжению.

2. Признать утратившим силу распоряжение КГИОП от 14.01.2015 № 10-9 «Об утверждении предмета охраны объекта культурного наследия федерального значения «Дома Яковлевых».




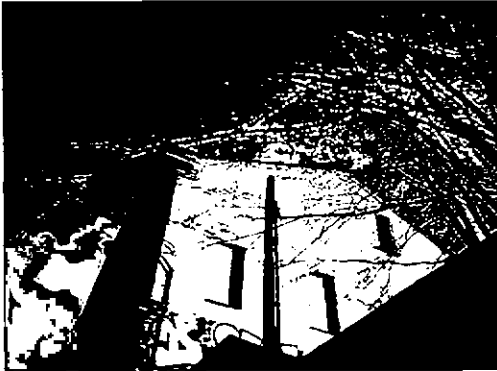
3. Начальнику отдела государственного реестра объектов культурного наследия Управления государственного реестра объектов культурного наследия обеспечить размещение настоящего распоряжения в электронной форме в локальной компьютерной сети КГИОП и его официальное опубликование.

4. Контроль за выполнением распоряжения возложить на начальника Управления государственного реестра объектов культурного наследия.

Заместитель председателя КГИОП

Г.Р. Аганова

Предмет охраны
объекта культурного наследия федерального значения
«Дома Яковлевых»,
расположенного по адресу: Санкт-Петербург, Макарова наб., д. 14, литера А; д. 16/2, литера А

№ пп	Видовая принадлежность предмета охраны	Предмет охраны	Фотофиксация
1	2	3	4
1	Объемно-пространственное решение:	<p>габариты и конфигурация трехэтажного здания, состоящего из двух лицевых корпусов с лицевыми фасадами по наб. Макарова и Среднему пр., с двумя воротными проездами;</p> <p>конфигурация (двускатная) и габариты крыш; материал окрытия (железо), соответствующий историческому.</p>	   

2

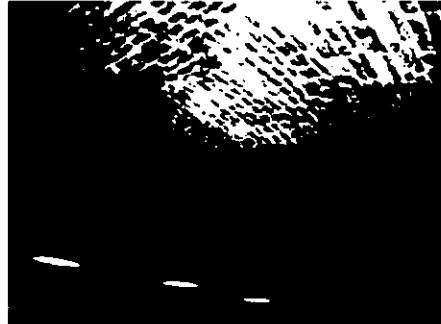
Конструктивная система:

исторические наружные и внутренние капитальные стены;

сводчатое перекрытие воротного проезда (дом № 14) - коробовый свод с распалубками);

коренные кирпичные своды подвала и 1-го этажа – коробовые с распалубками;

плоские междуэтажные перекрытия - местоположение;



исторические лестницы:


местоположение, конфигурация
лестниц - двухмаршевых, в т. ч.
полувинтовой лестницы Л-1 в доме
№ 14, трехмаршевой лестницы Л-3
в доме № 16 - на столбах и ползучих
арках, с площадками на крестовых
сводах, частично с забежными
ступенями;

ступени и покрытие площадок
лестничной плиты:



световой фонарь над лестничной
клеткой Л-1 в доме № 14 (в
настоящее время зашит).



3	Объемно-планировочное решение:	историческое объемно-планировочное решение в габаритах капитальных стен.	
4	Архитектурно-художественное решение фасадов:	<p>архитектурно-художественное решение лицевых фасадов в безордерных формах классицизма;</p> <p>лицевые фасады:</p> <p>материал и характер отделки цоколя – известняк, с профилем в виде валика по верхнему краю;</p> <p>материал и характер отделки фасада – гладкая штукатурка;</p> <p>оформление фасадов квадратным рустом в уровне 1-го этажа;</p> <p>прямоугольные ниши в уровне 1-го этажа с вписанными проемами;</p> <p>балконы (на фасадах дома № 16) – местоположение (в уровне 3-го этажа по центру фасада со стороны набережной и в крайних осях фасада со стороны Среднего пр.), габариты (в три оси по набережной, в одну ось по Среднему пр.),</p> <p>конструкция балконов (на металлических кронштейнах);</p> <p>ограждение балконов – материал (черный металл), техника исполнения (литье), рисунок – вертикальные стержни в виде пик, с двойной верхней тетивой, на металлических стойках, с накладным литым декором в виде венков с лентами, пронзенных копьем);</p>	

местоположение, габариты, конфигурация исторических дверных (входного со стороны Среднего пр. и балконных) проемов;

ступень лешадной плиты перед дверным проемом;

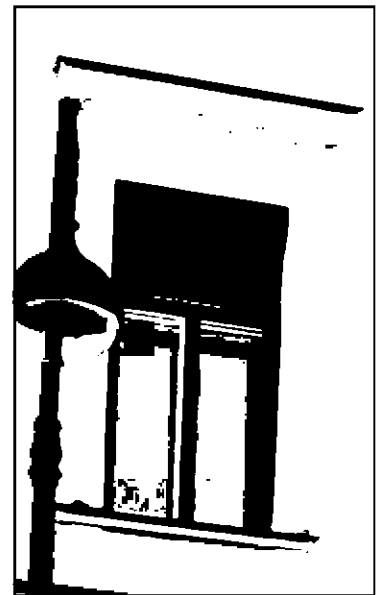
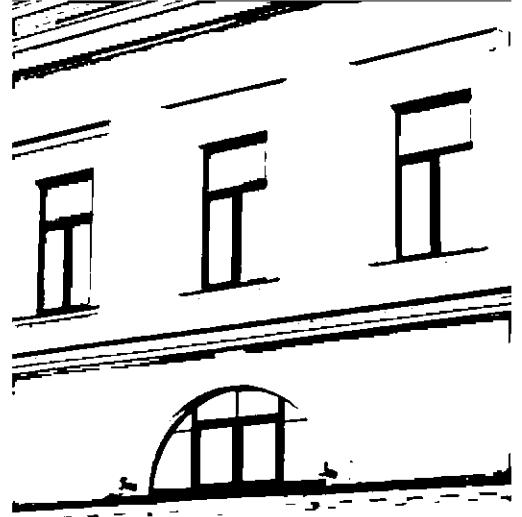
местоположение, габариты, конфигурация оконных проемов, включая проемы 2-го (антресольного) этажа в форме «термальных окон»;




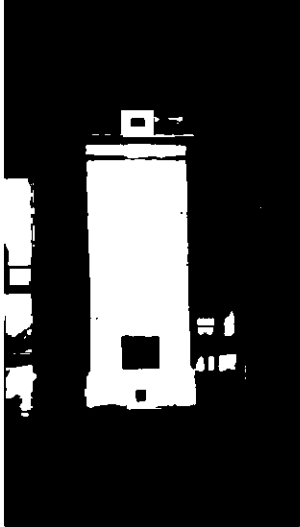
исторический рисунок и цвет оконных заполнений (по результатам исследований)*:
*исторические оконные заполнения утрачены;

замковые камни оконных проемов 1-го этажа (через одну ось – с женскими маскаронами);

наличники-архивольты проемов 2-го (антресольного) этажа с полуциркульной перемычкой (на фасаде дома № 16 - с замковыми камнями);

наличники проемов в уровне 3-го этажа с прямыми сандриками и лепным декором в поле сандриков (с мотивом розетки в обрамлении растительного орнамента), с наружными подоконными досками на кубических кронштейнах;



		<p>горизонтальные членения фасадов антаблементом между 1-2-м этажами (с гладким фризом и карнизом с сухариками), междуэтажным карнизом между 2-3-м этажами;</p> <p>венчающий профилированный карниз;</p> <p>аттик над венчающим карнизом на фасаде дома № 16;</p> <p>дворовые фасады:</p> <p>материал и характер отделки цоколя - известняковая плита;</p> <p>материал и характер отделки фасадов – гладкая штукатурка;</p> <p>исторические дверные и оконные проемы – местоположение, габариты, конфигурация (в 1-м этаже – отметки высоты и габариты ширины);</p> <p>оконные заполнения – цвет (коричневый), рисунок (6-частный в уровне 2-го этажа, 8-частный в уровне 1-го и 3-го этажей);</p> <p>горизонтальное членение фасадов междуэтажными карнизами;</p> <p>венчающий профилированный карниз.</p>	  
5	<p>Декоративно-художественная отделка интерьеров:</p>	<p>Помещение 4-Н (д. № 16):</p> <p>Печь средистенная одноярусная, облицованная белым гладким изразцом, на ступенчатом цоколе, завершенная гладким фризом, профилированным карнизом и аттиком;</p> <p>сохранность: утрачена дверца топки; трещина на изразце над топкой;</p>	

Квартира № 6 (во 2-м антресольном этаже):

печь угловая одноярусная, облицованная белым гладким и рельефным изразцом, на цоколе с профилированным верхним краем, со скругленными углами; завершение в виде рельефного фриза с растительным орнаментом и карнизом, декорированным рельефным акантом;
сохранность: утрачена дверца топки, сколы изразца в цоколе, трещины изразца над топкой.



Квартира № 15 (д. № 16):

комната № 1 пл. 29,1 кв. м:

объемно-пространственное решение помещения со скругленной торцевой северо-восточной стеной;



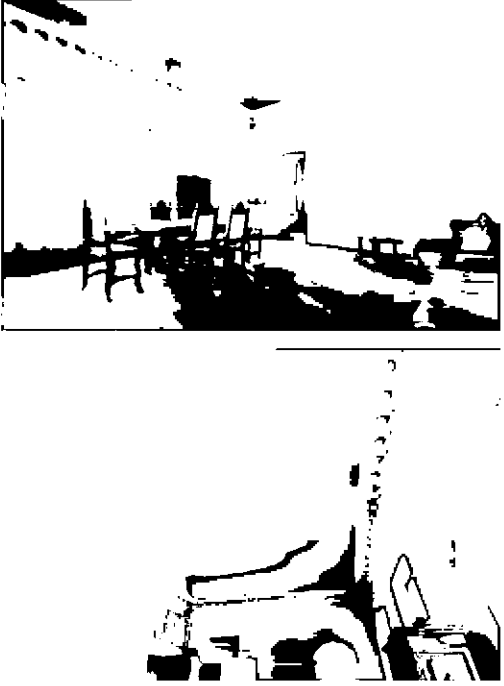
лепной декор потолка:

по периметру плафона - профилированный карниз большого выноса на модульонах, декорированный лиственной порезкой (модульоны с акантовым листом чередуются с горельефными розетками);



оформление потолка над карнизом падугой;



		<p>комната № 2 пл. 58,8 кв. м:</p> <p>лепной декор потолка:</p> <p>по периметру плафона - профилированный карниз большого выноса на модульонах;</p> <p>оформление потолка над карнизом падугой;</p> <p>(оформление потолка в целом и декоративных элементов карниза аналогично комн. № 1).</p>	
--	--	--	--