

**Департамент недропользования и природных ресурсов  
Ханты-Мансийского автономного округа – Югры  
(Депнедра и природных ресурсов Югры)**

**ПРИКАЗ**

О внесении изменений в приложение к приказу  
Департамента недропользования и природных ресурсов  
Ханты-Мансийского автономного округа – Югры  
от 28 декабря 2018 года № 65-нп «Об утверждении лесохозяйственного  
регламента Мегионского лесничества и  
признании утратившими силу некоторых приказов  
Департамента природных ресурсов и несырьевого сектора экономики  
Ханты-Мансийского автономного округа – Югры»

г. Ханты-Мансийск  
от 15 сентября 2020 г.

№ 33 - нп.

В соответствии с Лесным кодексом Российской Федерации, приказом Министерства природных ресурсов и экологии Российской Федерации от 27 февраля 2017 года № 72 «Об утверждении состава лесохозяйственных регламентов, порядка их разработки, сроков их действия и порядка внесения в них изменений», Положением о Департаменте недропользования и природных ресурсов Ханты-Мансийского автономного округа – Югры, утвержденным постановлением Губернатора Ханты-Мансийского автономного округа – Югры от 22 декабря 2016 года № 157, **п р и к а з ы в а ю:**

1. Внести в приложение к приказу Департамента недропользования и природных ресурсов Ханты-Мансийского автономного округа – Югры от 28 декабря 2018 года № 65-нп «Об утверждении лесохозяйственного регламента Мегионского лесничества и признании утратившими силу некоторых приказов Департамента природных ресурсов и несырьевого сектора экономики Ханты-Мансийского автономного округа – Югры» следующие изменения:

1.1. Во введении:

1.1.1. Абзац второй изложить в следующей редакции:

«Использование, охрана, защита, воспроизводство лесов, а также охрана, использование объектов животного мира, водных объектов на основе комплексного подхода при организации использования лесов, расположенных в границах Мегионского лесничества на территории Ханты-Мансийского автономного округа – Югры, осуществляются в соответствии с настоящим Регламентом.»

1.1.2. В абзаце тринадцатом пункта 1 слова «выполнение работ по геологическому изучению недр, разработка месторождений» заменить словами «осуществление геологического изучения недр, разведка и добыча».

1.1.3. В абзаце шестом пункта 4 после слов «территориального планирования,» дополнить словом «нормативные».

1.2. В главе 1:

1.2.1. В абзаце втором пункта 1.2 цифры «2016» заменить цифрами «2020».

1.2.2. В пункте 1.3:

1.2.2.1. Заголовок таблицы 2 изложить в следующей редакции:

«Структура лесничества».

1.2.2.2. В абзаце четвертом слово «Расположение» заменить словом «Расположения».

1.2.2.3. Абзац пятый изложить в следующей редакции:

«Лесистость Нижневартовского района составляет –51,9%.».

1.2.3. В пункте 1.4:

1.2.3.1. В абзаце четвертом слова «Минприроды России от 9 января 2017 года № 1 «Об утверждении Порядка лесозащитного районирования» заменить словами «Рослесхоза от 26 декабря 2018 года № 1067 «Об установлении лесозащитного районирования в лесах, расположенных на землях лесного фонда, и признании утратившим силу приказа Рослесхоза от 25.04.2017 № 179».

1.2.3.2. В абзаце шестом слово «Распределение» заменить словом «Распределения».

1.2.3.3. В таблице 3 слова «Белоярский (зона лесопатологической угрозы – средняя)» заменить словами «Зона лесопатологической угрозы – слабая», слова «сибирская кедровая» заменить словами «кедровая сибирская».

1.2.4. Пункт 1.5 изложить в следующей редакции:

**«1.5. Деление лесов по целевому назначению и категориям защитных лесов по кварталам или их частям, а также основания выделения защитных, эксплуатационных и резервных лесов**

Деление лесов Лесничества по их целевому назначению и категориям защитных лесов выполнено в соответствии с Лесным кодексом РФ, Федеральным законом от 4 декабря 2006 года № 201-ФЗ «О введении в действие Лесного кодекса Российской Федерации».

Леса Лесничества по их целевому назначению делятся на следующие виды: защитные и эксплуатационные леса.

Защитные леса Лесничества представлены следующими категориями:

Леса, выполняющие функции защиты природных и иных объектов, из них:

леса, расположенные в защитных полосах лесов (леса, расположенные в границах полос отвода железных дорог и придорожных полос автомобильных дорог, установленных в соответствии с законодательством Российской Федерации о железнодорожном транспорте, законодательством об автомобильных дорогах и о дорожной деятельности);

леса, расположенные в зеленых зонах (леса, расположенные на землях лесного фонда и землях иных категорий, выделяемые в целях обеспечения защиты населения от воздействия неблагоприятных явлений природного и техногенного происхождения, сохранения и восстановления окружающей среды).

Ценные леса, из них:

нерестоохраняемые полосы лесов (леса, расположенные в границах рыбоохраняемых зон или рыбохозяйственных заповедных зон, установленных в соответствии с законодательством о рыболовстве и сохранении водных биологических ресурсов);

запретные полосы лесов, расположенные вдоль водных объектов (леса, примыкающие непосредственно к руслу реки или берегу другого водного объекта, а при безлесной пойме – к пойме реки, выполняющие водорегулирующие функции);

леса, расположенные в орехово-промысловых зонах (леса, являющиеся сырьевой базой для заготовки кедровых орехов).

Деление лесов по их целевому назначению и категориям защитных лесов по кварталам или их частям приведено в таблице 4, на карте-схеме «Деления лесов по целевому назначению и категориям защитных лесов Мегионского лесничества Ханты-Мансийского автономного округа – Югры».

Таблица 4

## Деление лесов по целевому назначению и категориям защитных лесов

Целевое назначение лесов	Участковое лесничество	Номера кварталов или их частей	Площадь, га	Основания деления лесов по целевому назначению
1	2	3	4	5
<b>Всего лесов</b>			<b>1 947 896</b>	
<b>Защитные леса, всего:</b> <b>в том числе</b>			<b>157 889</b>	Лесной кодекс РФ, статья 111
1. Леса, выполняющие функции защиты природных и иных объектов, всего: в том числе			<b>26 161</b>	Лесной кодекс РФ, статья 114
леса, расположенные в защитных полосах лесов (леса, расположенные в границах полос отвода железных дорог и придорожных полос автомобильных дорог, установленных в соответствии с законодательством Российской Федерации о железнодорожном транспорте, законодательством об автомобильных дорогах и о дорожной деятельности)	Покачевское	кварталы: 181, 182, 220, 250, 251 части кварталов: 146, 265-267	1063	Постановление Совета Министров СССР от 7 апреля 1946 года № 781 «О лесосечном фонде на 1946 год», распоряжение Совета народных комиссаров СССР от 14 июля 1944 года № 14587р, распоряжение Совета Министров РСФСР от 18 июля 1959 года № 4292-р, постановление Правительства РФ от 26 июня 1995 года № 592
	Лангепасское	урочище Лангепасское, кварталы: 136, 163, 148, 176, 186-188, 190, 194, 200 части кварталов: 55, 56, 57, 58, 80, 81, 104, 119, 122, 130, 133, 135, 142, 143, 150, 155, 156, 157, 166, 167, 179, 180, 189	6768	
		урочище Пойменное, часть квартала: 2	28	
	Октябрьское	урочище Октябрьское, кварталы: 125-127, 171-173, 217-219, 245-247, 276-278, 357, 369, 380, 392, 393, 404, 407, 410, 413, 414, 428 части кварталов: 400, 402, 406, 426	7705	
		урочище Мегионское, кварталы 4, 23, 24, 29, 30, 36, 37, 40, 43-46, 64 части кварталов: 2, 8, 9, 11-15, 62	1633	
		урочище Пойменное, части кварталов: 2, 3	51	
<b>Итого</b>			<b>17 248</b>	
леса, расположенные в зеленых зонах (леса, расположенные	Сарт-Еганское	урочище Сарт-Еганское, кварталы: 1-9, 17, 18	8 913	Приказ Федеральной службы лесного хозяйства от 3 апреля 1995 года № 50
	<b>Итого</b>		<b>8 913</b>	

на землях лесного фонда и землях иных категорий, выделяемые в целях обеспечения защиты населения от воздействия неблагоприятных явлений природного и техногенного происхождения, сохранения и восстановления окружающей среды)				«Об уточнении деления лесного фонда Управления лесами Ханты-Мансийского округа»
2. Ценные леса, всего: в том числе:			131 728	Лесной кодексе РФ, статья 115
запретные полосы лесов, расположенные вдоль водных объектов (леса, примыкающие непосредственно к руслу реки или берегу другого водного объекта, а при безлесной пойме – к пойме реки, выполняющие водорегулирующие функции)	Покачевское	кварталы: 155-158, 160, 161, 176, 177, 184-200, 203-207, 209-212, 214, 230-236, 259, 260, 273, 276 части кварталов: 162, 213	11472	Постановление Совета Министров РСФСР Распоряжение Совета Министров РСФСР от 18 июля 1959 года № 4292-р, решение Исполнительного комитета Тюменского областного Совета народных депутатов от 7 мая 1953 года № 447 «Об установлении запретных лесных полос по рекам области и очистке рыбохозяйственных водоемов от остатков древесины»
	Лангепасское	урочище Лангепасское, кварталы: 11-13, 20, 22, 38, 40, 65, 91, 92 части кварталов: 110, 201	5001	
	Октябрьское	урочище Октябрьское, квартал: 9 части кварталов: 10, 13, 14, 360, 370-374, 377-379, 381-383, 401, 405, 406, 408, 409, 411, 424	5471	
		урочище Мегионское, кварталы: 3, 7, 39 части кварталов: 1, 2, 10, 11, 12, 15, 21, 22, 25, 26, 34, 35, 38	1435	
		урочище Пойменное, части кварталов: 2, 3	32	
	Куль-Еганское	урочище Пойменное, часть квартала: 12 урочище Куль-Еганское, кварталы: 12, 69, 957, 999, 1014, 1021 части кварталов: 19, 68, 70, 105, 115, 117, 146-148, 182, 219, 220, 250-252, 281-283, 313-316, 345-347, 376-378, 406, 407, 437, 438, 467, 468, 497, 530, 531, 567-569, 571, 609-612, 650, 651, 653, 690, 691, 728,	27080	

		729, 763-766, 768, 769, 771-773, 776, 801-807, 844, 881, 913, 938, 972, 985.		
	Сарт-Еганское	урочище Сарт-Еганское, кварталы: 112, 127 части кварталов: 26, 27, 36-38, 52-58, 78, 95-97, 139, 140, 152, 160, 166-168, 177, 184, 191, 196-198	9768	
	<b>Итого</b>		<b>60 536</b>	
нерестоохранные полосы лесов (леса, расположенные в границах рыбоохранных зон или рыбохозяйственных заповедных зон, установленных в соответствии с законодательством о рыболовстве и сохранении водных биологических ресурсов)	Лангепасское	урочище Лангепасское, кварталы: 202, 203 части кварталов: 185, 195, 199	260	Постановления Совета Министров РСФСР от 26 октября 1973 года № 554 «Об утверждении перечня рек, их притоков и других водоемов, являющихся местами нереста лососевых и осетровых рыб» и от 15 февраля 1979 года № 97 «О дополнении перечня рек, их притоков и других водоемов, являющихся местами нереста лососевых и осетровых рыб», распоряжение Совета Министров РСФСР от 9 августа 1979 года № 1309-р «О переводе в первую группу лесов запретных полос из третьей и второй группы»
		урочище Пойменное, квартал: 1, часть квартала: 2	743	
	Октябрьское	урочище Октябрьское, часть квартала: 409	235	
		урочище Пойменное, кварталы: 4-7, 12 часть квартала: 8	2881	
	Куль-Еганское	урочище Пойменное, кварталы: 4, 6, 8, 16 части кварталов: 5, 12-15	394	
		урочище Куль-Еганское, части кварталов: 19, 46-48	8081	
Сарт-Еганское	урочище Пойменное, кварталы: 19, 22-27 часть квартала: 18	4 373		
<b>Итого</b>		<b>16 967</b>		
леса, расположенные в орехово-промысловых зонах (леса, являющиеся сырьевой базой для заготовки кедровых орехов)	Лангепасское	урочище Лангепасское, кварталы: 108, 109 часть квартала 86	1 574	Постановление Совета Министров РСФСР от 30 апреля 1970 года № 264 «О расширении орехопромысловой зоны в кедровых лесах»
	Октябрьское	урочище Октябрьское, кварталы: 68-73, 110-114, 116-119, 154-157	16 402	
	Куль-Еганское	урочище Куль-Еганское, кварталы: 5-8, 11, 14, 17, 18, 40-43, 64-67, 74-76, 80, 99-104, 110-114, 116,	36 249	

		118-120, 124, 125, 149, 150, 157-159, 194 части кварталов: 117, 123, 148		Тюменской области», решение Тюменского облисполкома от 25 мая 1970 года № 313 «О расширении орехопромысловой зоны в кедровых лесах области»
	<i>Итого</i>		54 225	
Эксплуатационные леса	Покачевское	кварталы: 1-145, 147-154, 159, 163-175, 178-180, 183, 201, 202, 208, 215-219, 221-229, 237-249, 252- 258, 261, 264, 268-272, 274, 275 части кварталов: 146, 162, 213, 265-267	273051	Постановление Совета народных комиссаров СССР от 23 апреля 1943 года № 430 «О порядке отвода лесосек в лесах государственного фонда Союза ССР и о лесосечном фонде на 1943 год», распоряжение Совета народных комиссаров СССР от 1 сентября 1945 года № 13552-р
	Лангеласское	урочище Лангеласское, кварталы: 1-10, 14-19, 21, 23-37, 39, 41-54, 59-64, 66-79, 82-85, 87-90, 93-103, 105-107, 111-118, 120, 121, 123-129, 131, 132, 134, 137-141, 144-147, 149, 151-154, 158-162, 164, 165, 168-175, 177, 178, 181-184, 191-193, 196-198 части кварталов: 55-58, 80, 81, 86, 104, 110, 119, 122, 130, 133, 135, 142, 143, 150, 155, 156, 157, 166, 167, 179, 180, 185, 189, 195, 199, 201	184379	«О распределении лесов на группы в Томской, Кемеровской, Тюменской, Новосибирской и Хакаской автономной областях»
	Октябрьское	урочище Октябрьское, кварталы: 1-9, 11, 12, 15-67, 74-109, 115, 120-124, 128-153, 158-170, 174-216, 220-244, 248-275, 279-356, 358, 359, 361-368, 375, 376, 384-391, 394-399, 403, 412, 415-423, 425, 427 части кварталов: 10, 13, 14, 360, 370-374, 377-379, 381-383, 400, 401, 402, 405, 408, 409, 411, 424, 426	319068	
		урочище Мегионское, кварталы: 16-20, 27, 28, 31- 33, 41, 42, 47-51, 53-56, 59-61, 67-69, 73 части кварталов: 1, 2, 8, 9, 10, 11-15, 21, 22, 25, 26, 34, 35, 38, 62	4070	
		урочище Пойменное, части кварталов: 2, 3, 8	591	
	Куль-Еганское	урочище Пойменное, части кварталов: 5, 12-15	4532	
урочище Куль-Еганское, кварталы: 1-4, 9-10, 13, 15, 16, 20-39, 44, 45, 49-63, 71-73, 77-79, 81-98, , 106- 109, 121-122, 126-145, 151-156, 160-181, 183-193, 195-218, 221-249, 253-280, 284-312, 317-344, 348-		861748		

		375, 379-405, 408-436, 439-466, 469-496, 498-529, 532-566, 570, 572- 608, 613-649, 652, 654-689, 692-727, 730-762, 767, 770, 774, 775, 777-800, 808-843, 845-880, 882-912, 914-937, 939-956, 958-971, 973-984, 986-998, 1000-1013, 1015-1020, 1022, 1023 части кварталов: 46-48, 68, 70, 105, 115, 123, 146, 147, 182, 219, 220, 250-252, 281-283, 313-316, 345-347, 376-378, 406, 407, 437, 438, 467, 468, 497, 530, 531, 567-569, 571, 609-612, 650, 651, 653, 690, 691, 728, 729, 763-766, 768, 769, 771-773, 776, 801-807, 844, 881, 913, 938, 972, 985		
		урочище Пойменное, часть квартала: 18	16	
	Сарт-Еганское	урочище Сарт-Еганское, кварталы: 10-16, 19-25, 28-35, 39-51, 59-77, 79-94, 98-111, 113-126, 128-138, 141-151, 153-159, 161-165, 169-176, 178-183, 185-190, 192-195 части кварталов: 26, 27, 36-38, 52-58, 78, 95-97, 139, 140, 152, 160, 166-168, 177, 184, 191, 196-198	142552	
	<b>Итого</b>		<b>1 790 007</b>	



# КАРТА-СХЕМА

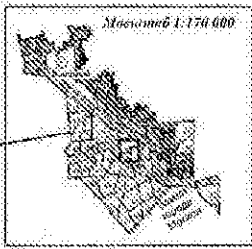
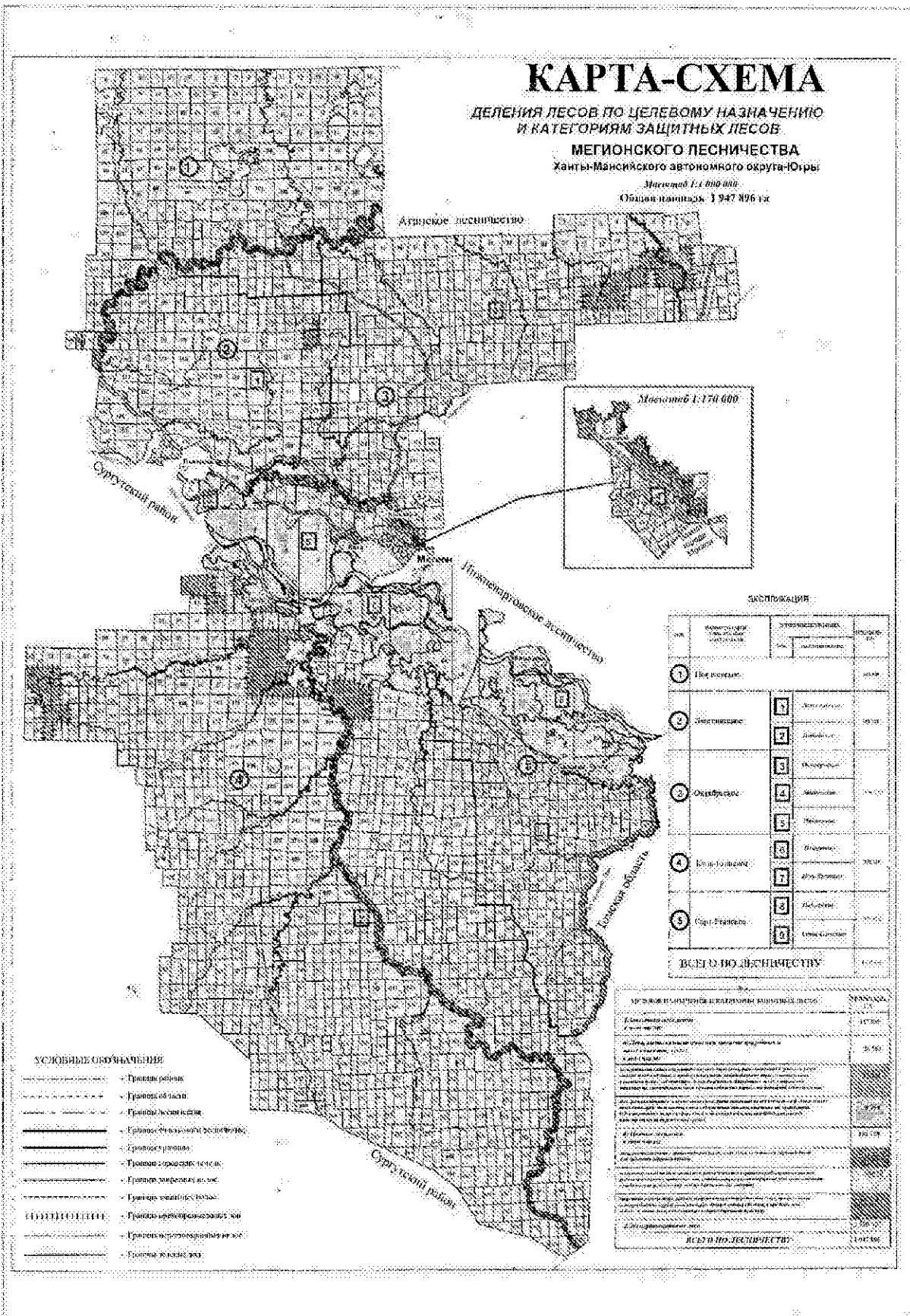
ДЕЛЕНИЯ ЛЕСОВ ПО ЦЕЛЕВОМУ НАЗНАЧЕНИЮ  
И КАТЕГОРИЯМ ЗАЩИТНЫХ ЛЕСОВ

РЕГИОНАЛЬНОГО ЛЕСНИЧЕСТВА

Ханты-Мансийского автономного округа-Югры

Масштаб 1:1 000 000

Общий планшак 1 947 №96 кх



**КАТЕГОРИИ:**

№	Наименование категории	Экстенсивность, тыс. га	
		по плану	факт
1	Не по плану		
2	Защитные:	1	1000
		2	1000
3	Охраняемые:	3	1000
		4	1000
4	Культурно-просветительные:	5	1000
		6	1000
5	Специальные:	7	1000
		8	1000
<b>ВСЕГО ПО ЛЕСНИЧЕСТВУ</b>			

- УСЛОВНЫЕ ОБОЗНАЧЕНИЯ**
- Границы районов
  - Границы областей
  - Границы лесничеств
  - Границы межхозяйственных лесничеств
  - Границы угодий
  - Границы государственных лесов
  - Границы заповедников
  - Границы заказников
  - Границы охотничьих угодий
  - Границы водохозяйственных угодий
  - Границы жилищных зон

**УРОВНИ НАЗНАЧЕНИЯ И КАТЕГОРИИ ЗАЩИТНЫХ ЛЕСОВ**

Уровень назначения	Экстенсивность, тыс. га
1. Заповедники	11700
2. Заказники	1000
3. Охраняемые леса	1000
4. Культурно-просветительные леса	1000
5. Специальные леса	1000
6. Защитные леса	1000
<b>ВСЕГО ПО ЛЕСНИЧЕСТВУ</b>	<b>11700</b>

1.2.5. В пункте 1.6:

1.2.5.1. В абзаце первом слово «Лесничества» заменить словом «лесничества».

1.2.5.2. Таблицу 5 изложить в следующей редакции:

«Таблица 5

Показатели характеристики земель	Всего по лесничеству	
	площадь, га	%
Общая площадь земель	1 947 896	100
Лесные земли – всего	1 224 113	62,8
Земли, на которых расположены леса – всего:	1 215 823	62,4
в т. ч. лесные культуры	4 550	0,2
Земли, не покрытые лесной растительностью – всего	8 290	0,4
в том числе:		
песомкнувшиеся лесные культуры	904	0
лесные питомники	-	-
естественные редины	-	-
Фонд лесовосстановления всего, в том числе:	7 386	0,4
гари	1 550	0,1
погибшие древостой	-	-
вырубки	5 616	0,3
прогалины, пустыри	220	0
Нелесные земли – всего	723 783	37,2
в том числе:		
пашни	-	-
сенокосы	-	-
пастбища	6 192	0,3
воды	63 161	3,2
сады, тутовники, ягодники	-	-
дороги, просеки	17 774	0,9
усадьбы и прочие	1 308	0,1
болота	592 009	30,4
пески	672	0
прочие земли	42 667	2,1

».

1.2.6. В пункте 1.7:

1.2.6.1. Абзацы третий, четвертый изложить в следующей редакции:

«памятник природы регионального значения «Остров Овечий», организованный в соответствии с постановлением Правительства Ханты-Мансийского автономного округа – Югры от 7 ноября 2013 года № 468-п «Об объявлении лесоболотной зоны Большое Каюково, Чеускинского бора, островов Смольный и Овечий памятниками природы регионального значения, а территорий, занятых ими, – особо охраняемыми природными территориями регионального значения»;

памятник природы регионального значения «Остров Смольный», организованный в соответствии с постановлением Правительства Ханты-Мансийского автономного округа – Югры от 7 ноября 2013 года № 468-п «Об объявлении лесоболотной зоны Большое Каюково, Чеускинского бора, островов Смольный и Овечий памятниками природы

регионального значения, а территорий, занятых ими, – особо охраняемыми природными территориями регионального значения».)».

1.2.6.2. После абзаца пятого дополнить абзацем шестым следующего содержания:

«Особенности использования, охраны, защиты, воспроизводства лесов, расположенных на особо охраняемых природных территориях, установлены приказом Минприроды России от 16 июля 2007 года № 181 «Об утверждении Особенности использования, охраны, защиты, воспроизводства лесов, расположенных на особо охраняемых природных территориях» (далее – Особенности использования, охраны, защиты, воспроизводства лесов, расположенных на особо охраняемых природных территориях).».

1.2.6.3. Абзацы седьмой – девятый изложить в следующей редакции:

«В целях формирования репрезентативной географической сети ООПТ Ханты-Мансийского автономного округа – Югра до 2030 года, Концепцией развития и функционирования системы особо охраняемых природных территорий Ханты-Мансийского автономного округа – Югры на период до 2030 года, утвержденной постановлением Правительства Ханты-Мансийского автономного округа – Югры от 12 июля 2013 года № 245-п «О концепции развития и функционирования системы особо охраняемых природных территорий Ханты-Мансийского автономного округа – Югры на период до 2030 года», Схемой территориального планирования Ханты-Мансийского автономного округа – Югры, утвержденной постановлением Правительства Ханты-Мансийского автономного округа – Югры от 26 декабря 2014 года № 506-п «Об утверждении Схемы территориального планирования Ханты-Мансийского автономного округа – Югры», предусматривается создание:

памятника природы регионального значения и его охранной зоны – «Кулуманский» (проектируемая площадь 4997 га, местоположение – Нижневартовский район, категория земель не определена);

памятника природы регионального значения и его охранной зоны – «Ягельный» (проектируемая площадь 6699 га, местоположение – Нижневартовский район, категория земель не определена).».

1.2.6.4. После абзаца девятого дополнить абзацем десятым следующего содержания:

«Создание, реорганизация и упразднение региональных ООПТ осуществляется в соответствии с Законом автономного округа от 29 марта 2018 года № 34-оз «О регулировании отдельных отношений в области организации, охраны и использования особо охраняемых природных территорий регионального значения в Ханты-Мансийском автономном округе – Югре.».

1.2.6.5. Абзац одиннадцатый изложить в следующей редакции:

«Перечень имеющихся ООПТ на территории Лесничества представлен в таблице 6 и на карте-схеме «Расположения особо охраняемых природных территорий Мегионского лесничества Ханты-Мансийского автономного округа – Югры»».

1.2.6.6. Таблицу 6 изложить в следующей редакции:

## Перечень особо охраняемых природных территорий на территории Лесничества

№ п/п	Категория, значение, название ООПТ	Нормативная основа функционирования ООПТ	Общая площадь*, га	Функциональные зоны (при наличии в положении об ООПТ)	Площадь функциональной зоны, га (при наличии в положении об ООПТ)	Местоположение в границах лесничества		
						участковое лесничество	номера кварталов или их частей	площадь**, га
1	2	3	4	5	6	7	8	9
1.	Памятник природы регионального значения «Остров Овечий»	постановление Правительства Ханты-Мансийского автономного округа – Югры от 7 ноября 2013 года № 468-п «Об объявлении лесоболотной зоны Большое Каюково, Чеускинского бора, островов Смольный и Овечий памятниками природы регионального значения, а территории занятые ими, - особо охраняемыми природными территориями регионального значения»	176,0	-	-	Куль-Еганское	урочище пойменное, части кварталов: 15, 16	176,0
2.	Памятник природы регионального значения «Остров Смольный»	постановление Правительства Ханты-Мансийского автономного округа – Югры от 7 ноября 2013 года № 468-п «Об объявлении лесоболотной зоны Большое Каюково, Чеускинского бора, островов Смольный и Овечий памятниками природы регионального значения, а территории занятые ими, - особо охраняемыми природными территориями регионального значения»	486,0	-	-	Куль-Еганское	урочище пойменное, части кварталов: 8, 15	486,0
<b>Всего ООПТ</b>								<b>662,0</b>

\* общая площадь приведена в соответствии с нормативными основаниями функционирования ООПТ, указанными в графе 3;

\*\* площадь в границах Лесничества определена по материалам лесоустройств с использованием геоинформационных систем.»

1.2.7. В абзаце втором пункта 1.8 слова «29 декабря 2008 года № 190» заменить словами «25 января 2019 года № 2 «О Лесном плане Ханты-Мансийского автономного округа – Югры на 2019 – 2028 годы».

1.2.8. В пункте 1.10:

1.2.8.1. В подпункте 1.10.1:

1.2.8.1.1. Абзацы четвертый – седьмой признать утратившими силу.

1.2.8.1.2. Таблицу 7 исключить.

1.2.8.2. Абзац третий подпункта 1.10.3 изложить в следующей редакции:

«В соответствии со статьей 12 Лесного кодекса РФ эксплуатационные леса подлежат освоению в целях устойчивого, максимально эффективного получения высококачественной древесины и других лесных ресурсов, продуктов их переработки с обеспечением сохранения полезных функций лесов. В защитных лесах запрещается создание лесоперерабатывающей инфраструктуры (часть 2 статьи 14 Лесного кодекса РФ).».

1.2.8.3. Абзац второй подпункта 1.10.4 изложить в следующей редакции:

«Перечень объектов, не связанных с созданием лесной инфраструктуры, для защитных лесов, эксплуатационных лесов, резервных лесов, утвержден распоряжением Правительства РФ от 27 мая 2013 года № 849-р «Об утверждении Перечня объектов, не связанных с созданием лесной инфраструктуры, для защитных лесов, эксплуатационных лесов, резервных лесов» (далее – Перечень объектов, не связанных с созданием лесной инфраструктуры, для защитных лесов, эксплуатационных лесов, резервных лесов).».

1.2.9. В пункте 2:

1.2.9.1. В абзаце четвертом слова «на основании прав, указанных в статье 9 Лесного кодекса Российской Федерации,» заменить словами «или без предоставления лесного участка, установлением или без установления сервитута, публичного сервитута,».

1.2.9.2. Абзац девятый изложить в следующей редакции:

«Рекультивация земель должна обеспечивать восстановление земель до состояния, пригодного для их использования в соответствии с целевым назначением и разрешенным использованием, путем обеспечения соответствия качества земель нормативам качества окружающей среды и требованиям законодательства Российской Федерации в области обеспечения санитарно-эпидемиологического благополучия населения, в отношении земель, указанных в части 2 статьи 60.12 Лесного кодекса РФ, также в соответствии с целевым назначением лесов и выполняемыми ими полезными функциями.».

1.2.9.3. Абзац десятый признать утратившим силу.

1.2.9.4. В графе 1 таблицы 9 слова «Выполнение работ по геологическому изучению недр, разработка месторождений» заменить словами «Осуществление геологического изучения недр, разведка и добыча».

1.2.9.5. В примечании к таблице 9 после слов «и другими федеральными законами» дополнить словами «, правовым режимом, установленным в границах ООПТ, указанных в пункте 1.7 настоящего Регламента».

1.3. В главе 2:

1.3.1. В пункте 3:

1.3.1.1. Абзац одиннадцатый изложить в следующей редакции:

«Проведение сплошных рубок в защитных лесах осуществляется в случаях, предусмотренных частью 5.1 статьи 21 Лесного кодекса РФ, и в случаях, если выборочные рубки не обеспечивают замену лесных насаждений, утрачивающих свои средообразующие, водоохранные, санитарно-гигиенические, оздоровительные и иные полезные функции, на лесные насаждения, обеспечивающие сохранение целевого назначения защитных лесов и выполняемых ими полезных функций, если иное не установлено Лесным кодексом РФ.»

1.3.1.2. В абзаце двадцать четвертом слово «не применяется» заменить словом «не применяются».

1.3.2. В пункте 3.1:

1.3.2.1. Абзац третий изложить в следующей редакции:

«В эксплуатационных лесах с целью заготовки древесины, осуществляются сплошные и выборочные рубки.»

1.3.2.2. Абзацы четвертый, пятый признать утратившими силу.

1.3.2.3. В таблице 10 слова «запретные полосы лесов, расположенные вдоль водных объектов» заменить словами «запретные полосы лесов, расположенные вдоль водных объектов (леса, примыкающие непосредственно к руслу реки или берегу другого водного объекта, а при безлесной пойме – к пойме реки, выполняющие водорегулирующие функции)», слова «нерестоохранные полосы лесов» заменить словами «нерестоохранные полосы лесов (леса, расположенные в границах рыбоохранных зон или рыбохозяйственных заповедных зон, установленных в соответствии с законодательством о рыболовстве и сохранении водных биологических ресурсов)», слова «защитные полосы лесов, расположенные вдоль железнодорожных путей общего пользования, федеральных дорог общего пользования, автомобильных дорог общего пользования, находящихся в собственности субъектов Российской Федерации» заменить словами «леса, расположенные в защитных полосах лесов (леса, расположенные в границах полос отвода железных дорог и придорожных полос автомобильных дорог, установленных в соответствии с законодательством Российской Федерации».

Федерации о железнодорожном транспорте, законодательством об автомобильных дорогах и о дорожной деятельности)», слова «зеленые зоны» заменить словами «леса, расположенные в зеленых зонах (леса, расположенные на землях лесного фонда и землях иных категорий, выделяемые в целях обеспечения защиты населения от воздействия неблагоприятных явлений природного и техногенного происхождения, сохранения и восстановления окружающей среды)», слова «орехово-промысловые зоны» заменить словами «леса, расположенные в орехово-промысловых зонах (леса, являющиеся сырьевой базой для заготовки кедровых орехов)».

1.3.3. В пункте 3.2:

1.3.3.1. В абзаце первом слово «насаждениях» заменить словом «насаждений».

1.3.3.2. Абзац пятый изложить в следующей редакции:

«Возрастные периоды проведения различных видов рубок и нормативы рубок, проводимых в целях ухода за лесными насаждениями, определены по Западно-Сибирскому северо-таежному равнинному лесному району и Западно-Сибирскому средне-таежному равнинному лесному району таежной лесорастительной зоны и приведены в таблицах 13 – 14.»

1.3.3.3. Таблицу 13 изложить в следующей редакции:

*«Таблица 13*

**Возрастные периоды  
проведения различных видов рубок, проводимых в целях ухода  
за лесными насаждениями**

Виды рубок, проводимых в целях ухода за лесными насаждениями	Возраст лесных насаждений по лесным районам, лет	
	хвойных	лиственных
Западная Сибирь (равнинный таежный лесной район)		
Уход за молодняками (рубки осветления и рубки прочистки)	до 40	до 20
Рубки пророскивания	41-60	21-40
Проходные рубки	61-100	41-50

Примечание:

В кедровых лесах с классом возраста 40 лет проходные рубки должны вестись до 120-летнего возраста.»

1.3.3.4. Таблицу 14 изложить в следующей редакции:



**Нормативы рубок,  
проводимых в целях ухода за лесными насаждениями**

Состав лесных насаждений до рубки	Группы типов леса (класс бонитета)	Возраст начала ухода, лет	Рубки осветления		Рубки прочистки		Рубки прореживания		Проходные рубки		Целевой состав к возрасту рубки (спелости)
			Минимальная сомкнутость крон до ухода	Интенсивность рубки, % по запасу	Минимальная сомкнутость крон до ухода	Интенсивность рубки, % по запасу	Минимальная полнота ухода	Интенсивность рубки, % по запасу	Минимальная полнота ухода	Интенсивность рубки, % по запасу	
1	2	3	4	5	6	7	8	9	10	11	12
<b>Западно-Сибирский северо-таежный равнинный лесной район</b>											
<b>Еловые насаждения равнинных лесов</b>											
Лиственно-еловые с достаточным количеством деревьев ели	Зеленомошное ягодниковая (III – IV)	15-20	-	-	0,8	30 – 40	0,8	30 – 40	0,8	20 – 30	(6 – 9) Е, К, П (1 – 4) Б
			-	-	0,6	-	0,6	15 – 20	0,7	15 – 20	
Елово-лиственные с участием ели 0,3 – 0,5 единиц в составе	Зеленомошное ягодниковая (III – IV)	15-20	-	-	0,8	30 – 40	0,8	20 – 30	0,9	15 – 25	(7 – 10) Е, К, П (0 – 2) Б
			-	-	0,6	-	0,7	20	0,7	15 – 20	
Еловые с примесью лиственных менее 3 единиц в составе	Зеленомошное ягодниковая (II – IV)	20-25	-	-	0,9	20 – 40	0,9	15 – 20	0,9	15 – 25	(9 – 10) Е, К, П (0 – 1) Б
			-	-	0,6	-	0,7	20	0,7	15 – 20	
<b>Кедровые насаждения равнинных лесов</b>											

Кедровые с примесью березы и других пород до 4 единиц в составе	Травяная (I – III)	15 – 20	0,8	30 – 60	0,7	30 – 60	0,8	25 – 45	0,8	20 – 35	(7 – 8) К (2-3) Е, П, Б
		7 – 12	0,5	10 – 15	0,4	10 – 15	0,6	15 – 20	0,6	20 – 25	
Березовые с кедром, елью и пихтой	Зеленомошная (II – IV)	15 – 25	0,8	30 – 60	0,7	30 – 70	0,8	20 – 40	0,8	20 – 30	(5-7) К (3-5) Е, П, Б
		8 – 15	0,5	8 – 10	0,4	8 – 10	0,6	15 – 20	0,6	20 – 30	
<b>Сосновые насаждения равнинных лесов</b>											
Лиственничные с долей сосны до 3 единиц в составе	Зеленомошная, травяная	15 – 20	-	-	0,8	40 – 50	0,8	30 – 40	0,8	25 – 30	(6 – 9) С (1 – 4) Б
			-	-	0,5	-	0,6	10 – 15	0,7	10 – 15	
Смешанные сосново-лиственничные с долей сосны 4 – 6 единиц	Зеленомошная	15 – 20	-	-	0,8	30 – 50	0,8	20 – 30	0,8	15 – 25	(7 – 10) С (0 – 3) Б
			-	-	0,5	-	0,6	15 – 20	0,7	20 – 25	
Сосновые с примесью лиственничных до 3 единиц в составе	Зеленомошная	20 – 25	-	-	0,9	20 – 30	0,9	20 – 30	0,9	15 – 25	(8 – 10) С (0 – 2) Б
			-	-	0,7	-	0,7	15 – 20	0,7	25 – 30	
<b>Западно-Сибирский средне-таежный равнинный лесной район</b>											
<b>Еловые насаждения равнинных лесов</b>											
Лиственнично-еловые с достаточным количеством	Зеленомошная-ягодниковая (II – IV)	12 – 18	0,8	40 – 70	0,8	30 – 70	0,8	30 – 40	0,8	20 – 30	(6 – 9) Е, К, П (1 – 4) Б, Ос
			0,5	-	0,5	-	0,6	15 – 20	0,7	15 – 20	

деревьев ели											
Елово- лиственны е с долей ели 3 - 5 единиц в составе	Зеленомошн о- ягодниковая (II - IV)	15 - 20	0,8	30 - 60	0,8	30 - 50	0,8	20 - 30	0,9	15 - 25	(8 - 10) Е, К, П (0 - 2) Б, Ос
			0,6		0,6		0,7	15 - 20	0,7	15 - 20	
Еловые с примесью лиственны х менее 3 единиц	Зеленомошн о- ягодниковая (II - IV)	20 - 25	0,9	30 - 40	0,9	20 - 40	0,9	15 - 20	0,9	15 - 25	(9 - 10) Е, К, П (0 - 1) Б
			0,6		0,6		0,7	10 - 15	0,7	15 - 20	
<b>Кедровые насаждения равнинных лесов</b>											
Кедровые с примесью березы и других пород до 4 единиц состава	Травяная (I - III)	15 - 20	0,8	30 - 60	0,7	30 - 60	0,8	25 - 45	0,8	20 - 35	(7 - 8) К (2 - 3) Е, П, Б
		7 - 12	0,5	10 - 15	0,4	10 - 15	0,6	15 - 20	0,6	20 - 25	
Березовые с кедром, елью и пихтой	Зеленомошн ая (II - IV)	15 - 25	0,8	30 - 60	0,7	30 - 70	0,8	20 - 40	0,8	20 - 30	(5 - 7) К (3 - 5) Е, П, Б
		8 - 15	0,5	8 - 10	0,4	8 - 10	0,6	15 - 20	0,6	20 - 30	
<b>Сосновые насаждения равнинных лесов</b>											
Лиственн ые с долей сосны до 3 единиц в составе	Зеленомошн ая, травяная	10 - 15	0,7	50 - 70	0,7	40 - 60	0,8	30 - 40	0,8	25 - 30	(6 - 9) С (1 - 4) Б
			0,4		0,4		0,6	10 - 15	0,7	10 - 15	
Смешанн ые сосново- лиственны е с долей сосны 4 - 6 единиц	Зеленомошн ая	15 - 20	0,8	30 - 60	0,8	30 - 50	0,8	20 - 35	0,8	15 - 20	(7 - 10) С (0 - 3) Б
			0,5		0,5		0,6	15 - 20	0,7	20 - 25	
Сосновые	Зеленомошн	20 -	0,9	20 - 40	0,9	20 - 30	0,9	20 - 30	0,9	15 - 25	(8 - 10)

с примесью лиственны х до 3 единиц	ая	25									С (0-2) Б
			0,6		0,7		0,7	15-20	0,7	25-30	
<b>Берёзовые насаждения равнинных лесов</b>											
Березовые с примесью осины	Зеленомошн ая, травяная (III)	10- 15	-	-	0,9	20-30	0,9	15-25	0,9	15-20	(8-10) Б
					0,6	8-10	0,7	10-12	0,7	10-15	(0-2) Ос
Березовые с примесью хвойных	Зеленомошн ая, травяная (IV)	8-10	0,8	30-40	0,8	30-45	0,9	20-30	0,9	20-30	(7-9) Б
			0,6		0,5		0,7	10-12	0,7	10-15	(1-3) С, Е, К, П

**Примечание:**

1. Рубки, проводимые в целях ухода за лесными насаждениями, в сосновых насаждениях с примесью лиственных пород менее 3 единиц состава назначаются только в том случае, если выполнены все объемы рубок, проводимых в целях ухода за лесными насаждениями, в лиственно-сосновых и сосново-лиственных насаждениях с примесью лиственных более 3 единиц состава.
2. Максимальный процент интенсивности рубок приведен для насаждений с полнотой (сомкнутостью крон) 1,0. При меньших показателях полноты (сомкнутости) интенсивность рубок соответственно снижается. Уход за молодняками проводится обычно 2 раза, рубки прореживания и проходные рубки – по 1-2 раза.
3. В северо-таежных сосняках рубки, проводимые в целях ухода за лесными насаждениями, применяются в опычном порядке по нормативам рубок, проводимых в целях ухода за лесными насаждениями в среднетаежных лесах.»

1.3.3.5. Таблицу 16 изложить в следующей редакции:

«Таблица 16

Расчетная лесосека (ежегодный допустимый объем изъятия древесины) при всех видах рубок

площадь - га; запас (ликвид) - тыс. куб. м

Хозяйства	Ежегодный допустимый объем изъятия древесины														
	при рубке спелых и перестойных лесных насаждений			при рубке лесных насаждений при уходе за лесами			при рубке поврежденных и погибших лесных насаждений			при рубке лесных насаждений на лесных участках, предназначенных для строительства, реконструкции и эксплуатации объектов лесной, лесоперерабатывающей инфраструктуры и объектов, не связанных с созданием лесной инфраструктуры*			всего		
	площадь	запас		площадь	запас		площадь	запас		площадь	запас		площадь	запас	
ликвидный		деловой	ликвидный		деловой	ликвидный		деловой	ликвидный		деловой	ликвидный		деловой	
1	2	3	4	5	6	7	8	9	10	11	12	13	14	15	16
Целевое назначение лесов: Защитные леса															
Хвойные	356,0	12,20	10,30	29,3	1,11	0,92	-	-	-	30,0	10,60	8,80	415,3	23,91	20,02
Мягколиственные	1422,0	42,90	27,40	70,7	1,55	0,62	-	-	-	172,0	2,00	1,30	1664,7	46,45	29,32
<b>Итого:</b>	<b>1778,0</b>	<b>55,10</b>	<b>37,70</b>	<b>100,0</b>	<b>2,66</b>	<b>1,54</b>	-	-	-	<b>202,0</b>	<b>12,60</b>	<b>10,10</b>	<b>2080,0</b>	<b>70,36</b>	<b>49,34</b>
Целевое назначение лесов: Эксплуатационные леса															
Хвойные	5649,0	771,80	638,00	204,0	6,19	4,76	259,14	-	-	300,0	93,00	77,00	6412,14	870,99	719,76
Мягколиственные	7217,0	990,00	607,00	606,3	14,18	12,30	-	-	-	1545,0	17,90	11,00	9368,3	1022,08	630,30
<b>Итого:</b>	<b>12866,0</b>	<b>1761,80</b>	<b>1245,00</b>	<b>810,3</b>	<b>20,37</b>	<b>17,06</b>	<b>259,14</b>	-	-	<b>1845,0</b>	<b>110,90</b>	<b>88,00</b>	<b>15780,44</b>	<b>1893,07</b>	<b>1350,06</b>
<b>Всего</b>															
Хвойные	6005,0	784,00	648,30	233,3	7,30	5,68	259,14	-	-	330,0	103,60	85,80	6827,44	894,90	739,78
Мягколиственные	8639,0	1032,90	634,40	677,0	15,73	12,92	-	-	-	1717,0	19,90	12,30	11033,0	1068,53	659,62
<b>Итого:</b>	<b>14644,0</b>	<b>1816,90</b>	<b>1282,70</b>	<b>910,3</b>	<b>23,03</b>	<b>18,60</b>	<b>259,14</b>	-	-	<b>2047,0</b>	<b>123,50</b>	<b>98,10</b>	<b>17860,44</b>	<b>1963,43</b>	<b>1399,40</b>

\* В том числе при рубках, связанных с созданием лесной инфраструктуры в целях охраны, защиты, воспроизводства лесов (разрубка, расчистка кварталных, граничных просек, визиров, строительство, ремонт, эксплуатация лесохозяйственных и противопожарных дорог, устройство противопожарных разрывов и т.п.).»

1.3.3.6. Абзац пятнадцатый изложить в следующей редакции:

«Нормативы рубок обновления и перестройки лесных насаждений Правилами ухода за лесами для Западно-Сибирского северо-таежного равнинного лесного района и Западно-Сибирского средне-таежного равнинного лесного района не установлены, поэтому их объемы настоящим Регламентом не определялись.».

1.3.4. Таблицу 17 изложить в следующей редакции:

«Таблица 17

### Возрасты рубок

Вид целевого назначения лесов, в т. ч. категории защитных лесов	Хозсекции и входящие в них преобладающие породы	Классы бонитета	Возрасты рубок, лет
Западно-Сибирский северо-таежный равнинный лесной район, Западно-Сибирский средне-таежный равнинный лесной район			
1. Защитные леса в том числе: Леса, выполняющие функции защиты природных и иных объектов: леса, расположенные в защитных полосах лесов (леса, расположенные в границах полос отвода железных дорог и придорожных полос автомобильных дорог, установленных в соответствии с законодательством Российской Федерации о железнодорожном транспорте, законодательством об автомобильных дорогах и о дорожной деятельности); леса, расположенные в зеленых зонах (леса, расположенные на землях лесного фонда и землях иных категорий, выделяемые в целях обеспечения защиты населения от воздействия неблагоприятных явлений природного и техногенного происхождения, сохранения и восстановления окружающей среды). Ценные леса:	Сосновая (сосна)	III и выше	121-140
	Сосновая (сосна)	IV и ниже	141-160
	Лиственничная (лиственница)	III и выше	121-140
	Лиственничная (лиственница)	IV и ниже	141-160
	Еловая (ель)	III и выше	121-140
	Еловая (ель)	IV и ниже	141-160
	Кедровая (кедр)	Все бонитеты	241-280
	Пихтовая (пихта)	Все бонитеты	101-120
	Березовая (берёза)	Все бонитеты	71-80
	Осиновая (осина)	Все бонитеты	61-70
	Ивовая (*Ива древовидная)	Все бонитеты	26-30
	Кустарниковая (*Ива кустарниковая)	Все бонитеты	5-6

перестроохранные полосы лесов (леса, расположенные в границах рыбоохранных зон или рыбохозяйственных заповедных зон, установленных в соответствии с законодательством о рыболовстве и сохранении водных биологических ресурсов); леса, расположенные в орехово-промысловых зонах (леса, являющиеся сырьевой базой для заготовки кедровых орехов).			
2. Защитные леса, в том числе: Ценные леса: запретные полосы лесов, расположенные вдоль водных объектов (леса, примыкающие непосредственно к руслу реки или берегу другого водного объекта, а при безлесной пойме – к пойме реки, выполняющие водорегулирующие функции). Эксплуатационные леса	Сосновая (сосна)	III и выше	101-120
	Сосновая (сосна)	IV и ниже	121-140
	Лиственничная (лиственница)	III и выше	101-120
	Лиственничная (лиственница)	IV и ниже	121-140
	Еловая (ель)	III и выше	101-120
	Еловая (ель)	IV и ниже	121-140
	Кедровая (кедр)	Все бонитеты	201-240
	Пихтовая (пихта)	Все бонитеты	81-100
	Березовая (берёза)	Все бонитеты	61-70
	Осиновая (осина)	Все бонитеты	51-60
	Ивовая (*Ива древовидная)	Все бонитеты	26-30
	Кустарниковая (*Ива кустарниковая)	Все бонитеты	5-6

\*Возраст рубки ивы древовидной и ивы кустарниковой принят по материалам лесоустройства.»

### 1.3.5. В пункте 3.5:

1.3.5.1. Абзацы четвертый – одиннадцатый изложить в следующей редакции:

«На территории Лесничества предусматривается проведение выборочных рубок следующих видов: добровольно-выборочные рубки, группово-выборочные рубки, равномерно-постепенные рубки, группово-постепенные рубки, длительно-постепенные рубки и чересполосные постепенные рубки.

При добровольно-выборочных рубках равномерно по площади вырубается в первую очередь поврежденные, перестойные, спелые с замедленным ростом деревья, при условии обеспечения воспроизводства древесных пород, сохранения защитных и средообразующих свойств леса. Полнота древостоя после проведения данного вида выборочных рубок лесных насаждений не должна быть ниже 0,5.

Группово-выборочные рубки ведутся в лесных насаждениях с группово-разновозрастной структурой, при которых вырубается перестойные и спелые деревья группами в соответствии с их размещением по площади лесосеки. Площадь вырубаемых групп составляет от 0,01 до 0,5 гектара.

Нормативы рубок по интенсивности и повторяемости такие же, как и добровольно-выборочных рубок.

При равномерно-постепенных рубках древостой одного класса возраста вырубается на лесосеке в несколько приемов путем равномерного разреживания с формированием в процессе рубки лесных насаждений из второго яруса и подроста предварительного или сопутствующего лесовосстановления.

Полнота древостоев при первых приемах рубок снижается до 0,5. При отсутствии или недостаточном для формирования насаждений количестве подроста в соответствующих лесорастительных условиях в процессе равномерно-постепенных рубок осуществляются меры содействия возобновлению леса.

При группово-постепенных рубках древостой вырубается группами в несколько приемов в течение периода, равного двум классам возраста, в местах, где имеются куртины подроста, а также обеспечивается их последующее появление, проводятся в одновозрастных древостоях с групповым размещением подроста. Рубка спелого древостоя осуществляется постепенно вокруг групп подроста на площадях от 0,01 до 1,0 гектара за 3 – 5 приемов, проводимых в течение 30 – 40 лет.

Длительно-постепенные рубки проводятся в эксплуатационных лесах, недоступных для проведения добровольно-выборочных рубок, в разновозрастных насаждениях в два приема с оставлением на второй прием части деревьев, устойчивых в данных условиях, не достигших возраста спелости, которые вырубается после достижения ими эксплуатационных размеров. Относительная полнота после первого приема рубки не должна быть ниже 0,5 в темнохвойных и ниже 0,4 в светлохвойных насаждениях. Период повторяемости приемов рубки – через 30 – 40 лет.».

1.3.5.2. После абзаца одиннадцатого дополнить абзацами двенадцатым – восемнадцатым следующего содержания:

«При проведении чересполосных постепенных рубок древостой вырубается в течение периода, равного одному классу возраста, в два – четыре приема. Рубка древостоя осуществляется в полосах шириной, не превышающей полуторной высоты древостоя.

В мягколиственных ветроустойчивых насаждениях допускается проведение чересполосных постепенных рубок в течение периода, равного двум классам возраста.

После первого приема чересполосных постепенных рубок в насаждениях при отсутствии или недостаточном количестве подроста



и второго яруса предусматриваются мероприятия по лесовосстановлению в соответствии с Правилами лесовосстановления.

Каждый последующий прием рубки проводится после того, как на вырубленных в предшествующий прием рубки полосах обеспечено надежное возобновление леса.

При отсутствии или недостаточном количестве естественного возобновления леса к моменту проведения очередного приема рубки допускается проведение мероприятий по искусственному или комбинированному лесовосстановлению, с увеличением интервала между приемами рубки на 3 – 5 лет.

В насаждениях с сильно угнетенным подростом и вторым ярусом могут назначаться комбинированные выборочные рубки в три приема, при которых в первый прием проводится равномерно-постепенная рубка интенсивностью 30 – 35 процентов по запасу, а после улучшения состояния молодняка – два приема чересполосной постепенной.

Завершающий прием постепенных рубок проводится только после формирования на лесосеке жизнеспособного подроста и (или) второго яруса, обеспечивающего формирование целевых лесных насаждений.».

1.3.6. В пункте 3.10:

1.3.6.1. Абзац второй изложить в следующей редакции:

«Лесовосстановление осуществляется в соответствии с требованиями Правил лесовосстановления, утвержденных приказом Минприроды России от 25 марта 2019 года № 188 «Об утверждении Правил лесовосстановления, состава проекта лесовосстановления, порядка разработки проекта лесовосстановления и внесения в него изменений» (далее – Правила лесовосстановления).».

1.3.6.2. Абзац третий признать утратившим силу.

1.3.6.3. Абзац четвертый изложить в следующей редакции:

«Лесовосстановление осуществляется естественным, искусственным или комбинированным способом в целях восстановления вырубленных, погибших, поврежденных лесов, а также сохранения полезных функций лесов, их биологического разнообразия.».

1.3.6.4. В абзаце пятом слова «: путем сохранения подроста лесных древесных пород при проведении рубок лесных насаждений, минерализации почвы, огораживании» исключить.

1.3.7. В пункте 4.2:

1.3.7.1. Абзац четвертый после слов «подновки и желобка» дополнить словами «на стволах деревьев».

1.3.7.2. Таблицу 24 изложить в следующей редакции:

«Таблица 24

Предельно допустимые значения  
паузы вздымки, шага подновки, глубины подновки и желобка  
на стволах деревьев сосны

Вид подсочки, стимулятор	Категория подсочки	Пауза вздымки (период времени между нанесением подновки на одной и тоже карре) не менее (сутки)	Шаг подновки (расстояние по вертикали между верхними или нижними гранями смежных подновок)	Глубина подновки (размер подновки по радиусу ствола, определяемого толщиной срезанного слоя древесины)	Глубина желобка (вертикального среза на карре для стока живицы в специальное приспособление – приемник для сбора живицы)
Обычная подсочка	I	не менее 2 суток	не более 15 мм	не более 6 мм	не более 8 мм
	II-III	не менее 3 суток	не более 15 мм	не более 4 мм	не более 6 мм
Подсочка со стимуляторами выхода живицы групп А и Б	I	не менее 3 суток	не более 20 мм	не более 4 мм	не более 6 мм
	II-III	не менее 4 суток		не более 4 мм	не более 6 мм

».

1.3.8. В пункте 5:

1.3.8.1. В абзаце пятом слова «временные постройки» заменить словами «некапитальные строения, сооружения».

1.3.8.2. В абзаце одиннадцатом слово «регламентируются» заменить словом «регламентируется».

1.3.9. В пункте 5.1:

1.3.9.1. Примечание к таблице 27 изложить в следующей редакции:

«\* Строки 3, 4, 5, 6, 11 – заготовка возможна от рубок ухода.

\*\* Информация по валежнику не приведена, в связи с ее отсутствием.».

1.3.9.2. Абзац четвертый подпункта 5.1.2 изложить в следующей редакции:

«Расчет допустимых ежегодных объемов заготовки бересты произведен согласно Руководству по учету и оценке второстепенных лесных ресурсов и продуктов побочного лесопользования (Пушкино (Моск. обл.): ВНИИЛМ, 2003) и приведен в таблице 29.».

1.3.9.3. В подпункте 5.1.7:

1.3.9.3.1. Абзац третий изложить в следующей редакции:

«Выход технической зелени, на 1 куб. м (плотный) стволовой древесины, вырубасмой при рубках для заготовки древесины в сосновых насаждениях, и объемы древесной зелени в сосновых, еловых и березовых насаждениях приведены в таблицах 30, 31.».

1.3.9.3.2. Заголовок таблицы 30 изложить в следующей редакции:

«Выход технической зелени, кг на 1 куб. м (плотный) стволовой древесины, вырубасмой при рубках для заготовки древесины в сосновых насаждениях».

1.3.9.4. Абзац пятый подпункта 5.1.8 изложить в следующей редакции:

«В исключительных случаях заготовка гражданами и юридическими лицами елей и (или) деревьев других хвойных пород для новогодних праздников на основании договоров купли-продажи лесных насаждений без предоставления лесных участков допускается на специальных плантациях, а также на лесных участках, подлежащих расчистке в соответствии с настоящим Регламентом.»

1.3.9.5. В подпункте 5.1.9:

1.3.9.5.1. В абзаце пятом слова «Сбор лесной подстилки и опавшего листа разрешается производить на одной и той же площади не чаще одного раза в пять лет.» исключить.

1.3.9.5.2. Абзац шестой признать утратившим силу.

1.3.9.6. Абзац пятый подпункта 5.1.13 признать утратившим силу.

1.3.10. В пункте 5.2:

1.3.10.1. Подпункт 5.2.4 изложить в следующей редакции:

**«5.2.4. Заготовка хвороста**

Заготовка хвороста осуществляется в течение всего года.»

1.3.10.2. В абзаце втором подпункта 5.2.9 слова «Сбор лесной подстилки должен производиться в конце летнего периода, но до наступления листопада, чтобы опадание листвы и хвои создало естественное удобрение лесной почвы.» исключить.

1.3.11. В пункте 6:

1.3.11.1. В абзаце десятом слово «Правила» заменить словом «Правил».

1.3.11.2. В абзаце тринадцатом слово «регламентируются» заменить словом «регламентируется».

1.3.12. В пункте 6.4:

1.3.12.1. Подпункт 6.4.3 изложить в следующей редакции:

**«6.4.3. Заготовка березового сока**

Более или менее устойчивых сроков начала и окончания соковыделения у берез нет, они зависят от сочетания многих факторов, поэтому фазу начала соковыделения устанавливают, прокалывая шилом кору с захватом древесины на глубину 1 – 1,5 см. День появления из проколов первых капель сока открывает фазу соковыделения. Началом соковыделения считается тот день, когда в эту фазу вступит не менее 10% экземпляров, массовое сокодвижение – при 50%.

Окончанием сокодвижения считается день, когда выход сока прекращается примерно у 50% деревьев. Признаки начала брожения – помутнение сока, появление белого налета в каналах и на приспособлениях для сбора сока. Биологическая продолжительность сокодвижения колеблется от 27 до 35 дней, а период подсожки для использования сока в хозяйственных целях – от начала соковыделения до начала брожения – в среднем 15 – 20 дней, согласно Руководству по учету и оценке второстепенных лесных ресурсов и продуктов побочного лесопользования (Пушкино (Моск. обл.): ВНИИЛМ, 2003).»

1.3.12.2. В подпункте 6.4.4:

1.3.12.2.1. В абзаце четвертом слова «районного, областного и республиканского значения,» исключить.

1.3.12.2.2. В абзаце одиннадцатом слова «Цветы заготавливают с конца мая по начало июня.» исключить.

1.3.13. В пункте 7:

1.3.13.1. В абзаце втором слово «охотничьих» заменить словом «охотничьих».

1.3.13.2. В абзаце шестом слова «временными постройками» заменить словами «некапитальными строениями, сооружениями».

1.3.14. Пункт 7.1 изложить в следующей редакции:

**«7.1. Параметры использования лесов для осуществления видов деятельности в сфере охотничьего хозяйства**

Осуществление видов деятельности в сфере охотничьего хозяйства запрещается в границах лесов, расположенных в зеленых зонах, в соответствии с пунктом 1 части 4 статьи 114 Лесного кодекса РФ, в границах ООПТ, согласно их положениям, а также в границах территории, на которой установлен запрет на использование объектов животного мира, отнесенных к объектам охоты, на охотничьих угодьях общего пользования, в соответствии с постановлением Правительства Ханты-Мансийского автономного округа – Югры от 29 октября 2010 года № 277-п «Об установлении запрета охоты в отдельных общедоступных охотничьих угодьях, расположенных на территории Белоярского, Березовского, Нижневартовского и Октябрьского районов Ханты-Мансийского автономного округа – Югры», постановлением Правительства Ханты-Мансийского автономного округа – Югры от 3 февраля 2010 года № 31-п «Об установлении запрета на использование объектов животного мира, отнесенных к объектам охоты, на территории Сургутского и Нижневартовского районов Ханты-Мансийского автономного округа – Югры».

1.3.15. В пункте 8:

1.3.15.1. Абзац третий изложить в следующей редакции:

«Использование лесов для ведения сельского хозяйства (сенокосения, выпаса сельскохозяйственных животных, пчеловодства, северного оленеводства, пантового оленеводства, товарной аквакультуры (товарного рыбоводства), выращивания сельскохозяйственных культур и иной сельскохозяйственной деятельности) осуществляется с предоставлением или без предоставления лесного участка, установлением или без установления сервитута, публичного сервитута.»

1.3.15.2. В абзаце четвертом слова «временных построек, в том числе предназначенных» заменить словами «некапитальных строений, сооружений, предназначенных, в том числе».

1.3.15.3. В абзаце шестом слова «случаях, определенных Земельным кодексом Российской Федерации и Гражданским кодексом Российской Федерации» заменить словами «соответствии со статьей 9 Лесного кодекса РФ».

1.3.16. В пункте 8.2:

1.3.16.1. Абзац второй изложить в следующей редакции:

«Ведение сельского хозяйства разрешается в границах лесных кварталов, в разрезе участков лесничеств, приведенных в таблице 9 главы 1 настоящего Регламента, с учетом ограничений, предусмотренных Правилами использования лесов для ведения сельского хозяйства, главой 3 настоящего Регламента.»

1.3.16.2. В строке 3 графы «Виды пользования» таблицы 39 слова «на выгонах, на пастбищах» заменить словами «на выгонах, пастбищах».

1.3.16.3. Подпункт 8.2.5 дополнить абзацами следующего содержания:

«Для осуществления товарной аквакультуры (товарного рыбоводства) должны использоваться лесные участки, расположенные, в первую очередь, вдоль водных объектов.

Лесные участки для осуществления товарной аквакультуры (товарного рыбоводства) должны предоставляться, в первую очередь, на опушках леса, прогалинах и других, не покрытых лесной растительностью, землях.»

1.3.17. Абзац шестнадцатый пункта 9 изложить следующей редакции:

«В лесах, расположенных в зеленых зонах, запрещается использование токсичных химических препаратов (пункт 1 часть 4 статья 114 Лесного кодекса РФ).»

1.3.18. В пункте 10:

1.3.18.1. Абзац четвертый изложить в следующей редакции:

«При осуществлении рекреационной деятельности в лесах допускается возведение некапитальных строений, сооружений на лесных участках и осуществление их благоустройства. Если в плане освоения лесов на территории Ханты-Мансийского автономного округа – Югры (Лесном плане Югры) определены зоны планируемого освоения лесов, в границах которых предусматриваются строительство, реконструкция и эксплуатация объектов для осуществления рекреационной деятельности, на соответствующих лесных участках допускается возведение физкультурно-оздоровительных, спортивных и спортивно-технических сооружений. Рекреационная деятельность в лесах, расположенных на особо охраняемых природных территориях, осуществляется в соответствии с Федеральным законом от 14 марта 1995 года № 33-ФЗ «Об особо охраняемых природных территориях».»

1.3.18.2. Абзац пятый признать утратившим силу.

1.3.18.3. В абзаце девятом слова «временных построек» заменить словами «некапитальных строений, сооружений».

1.3.19. В пункте 10.1:

1.3.19.1. В абзаце тринадцатом слова «зеленые зоны» заменить словами «леса, расположенные в зеленых зонах».

1.3.19.2. В заголовке таблицы 47 слова «зеленые зоны» заменить словами «леса, расположенные в зеленых зонах».

1.3.20. Таблицу 49 изложить в следующей редакции:

«Таблица 49

Участки земель лесного фонда, в границах которых допускается возведение физкультурно-оздоровительных, спортивных и спортивно-технических сооружений

№ п./п.	Участковое лесничество	Урочище	Квартал (выдел)
1.	Октябрьское	Пойменное	квартал 8 (выделы 52 - 298, 304 - 312, 317 - 319, 321, 322)
2.	Покачевское		квартал 219 (выделы 4, 5, 6, 10, 12, 13, 14, 15, 17, 19, 21, 24, 25, 27, 28, 34)

».

1.3.21. В пункте 10.4 слова «временных построек» заменить словами «некапитальных строений, сооружений».

1.3.22. Абзац четвертый пункта 10.5 изложить в следующей редакции:

«Для правильного хозяйствования в рекреационных лесах различают несколько стадий депрессии.».

1.3.23. Пункт 14 изложить в следующей редакции:

**«14. Нормативы, параметры и сроки использования лесов в целях осуществления геологического изучения недр, разведки и добычи полезных ископаемых»**

Использование лесов в целях осуществления геологического изучения недр, разведки и добычи полезных ископаемых определяется статьей 43 Лесного кодекса РФ, Законом Российской Федерации от 21 февраля 1992 года № 2395-1 «О недрах» и Порядком использования лесов для выполнения работ по геологическому изучению недр, для разработки месторождений полезных ископаемых, утвержденным приказом Рослесхоза от 27 декабря 2010 № 515 «Об утверждении Порядка использования лесов для выполнения работ по геологическому изучению недр, для разработки месторождений полезных ископаемых» (далее — Порядок использования лесов для выполнения работ по геологическому изучению недр, для разработки месторождений полезных ископаемых).

Использование лесов в целях осуществления геологического изучения недр, разведки и добычи полезных ископаемых осуществляется с предоставлением или без предоставления лесных участков, с установлением или без установления сервитута.

Для использования лесов в целях осуществления геологического изучения недр, разведки и добычи полезных ископаемых лесной участок, находящийся в государственной или муниципальной собственности, предоставляется в аренду или в отношении этого лесного участка может быть установлен сервитут в соответствии со статьей 9 Лесного кодекса РФ.

Допускается использование лесов в целях осуществления геологического изучения недр без предоставления лесного участка, установления сервитута, если выполнение работ в указанных целях не влечет за собой проведение рубок лесных насаждений или строительство объектов капитального строительства в соответствии с Порядком использования лесов для выполнения работ по геологическому изучению недр, для разработки месторождений полезных ископаемых, на основании разрешений Департамента недропользования и природных ресурсов Ханты-Мансийского автономного округа – Югры.

В целях обеспечения безопасности граждан и создания необходимых условий для эксплуатации объектов, связанных с осуществлением геологического изучения недр, разведкой и добычей полезных ископаемых, в том числе в охранных зонах указанных объектов, осуществляется использование лесов для проведения выборочных рубок и сплошных рубок деревьев, кустарников, лиан без предоставления лесных участков, без установления сервитута.

Использование лесных участков в целях осуществления геологического изучения недр, разведки и добычи полезных ископаемых осуществляется в соответствии с Лесным планом Югры и настоящим Регламентом.

При использовании лесов в целях осуществления геологического изучения недр, разведки и добычи полезных ископаемых на землях лесного фонда допускается строительство, реконструкция и эксплуатация объектов, не связанных с созданием лесной инфраструктуры, в соответствии со статьей 21 Лесного кодекса РФ.

В целях размещения объектов, связанных с осуществлением геологического изучения недр, разведкой и добычей полезных ископаемых, используются, прежде всего, нелесные земли, а при отсутствии на лесном участке таких земель – участки невозобновившихся вырубок, гарей, пустырей, прогалины, а также площади, на которых произрастают низкополнотные и наименее ценные лесные насаждения. Использование иных лесных участков для указанных целей допускается в случае отсутствия других вариантов возможного размещения объектов, связанных с осуществлением геологического изучения недр, разведкой и добычей полезных ископаемых.

Допускается использование расположенных в зеленых зонах лесных участков для разработки месторождений полезных ископаемых, в отношении которых лицензии на пользование недрами получены до дня введения в действие Лесного кодекса Российской Федерации, на срок, не превышающий срока действия таких лицензий (часть 1 статьи 8.2 Федерального закона от 4 декабря 2006 года № 201-ФЗ «О введении в действие Лесного кодекса Российской Федерации»).

В ценных лесах и на особо защитных участках лесов допускаются строительство, реконструкция и эксплуатация объектов капитального строительства, связанных с выполнением работ по геологическому изучению и разработкой месторождений углеводородного сырья, в отношении которых лицензии на пользование недрами получены до 31 декабря 2010 года, на срок, не превышающий срока действия таких лицензий, с соблюдением требований части 4 статьи 12, части 6 статьи 111 и части 6 статьи 119 Лесного кодекса РФ (часть 2 статьи 8.2 Федерального закона от 4 декабря 2006 года № 201-ФЗ «О введении в действие Лесного кодекса Российской Федерации»).

На лесных участках, предоставленных в аренду в целях осуществления геологического изучения недр, разведки и добычи полезных ископаемых, рубка лесных насаждений осуществляется в соответствии с проектом освоения лесов.

Право собственности на древесину, которая получена при использовании лесов, расположенных на землях лесного фонда, в соответствии со статьями 43 – 46 Лесного кодекса РФ, принадлежит Российской Федерации.

Реализация древесины, заготовленной при использовании лесов в целях осуществления геологического изучения недр, разведки и добычи полезных ископаемых, осуществляется в соответствии с Правилами реализации древесины, которая получена при использовании лесов, расположенных на землях лесного фонда, в соответствии со статьями 43 – 46 Лесного кодекса РФ, утвержденными постановлением Правительства РФ от 23 июля 2009 года № 604 «О реализации древесины, которая получена при использовании лесов, расположенных на землях лесного фонда, в соответствии со статьями 43 – 46 Лесного кодекса Российской Федерации».

Обустройство объектов, связанных с осуществлением геологического изучения недр, разведки и добычи полезных ископаемых, должно исключать развитие эрозионных процессов на занятой и прилегающей территории.

При использовании лесов в целях осуществления геологического изучения недр, разведки и добычи полезных ископаемых не допускается:

валка деревьев и расчистка лесных участков от древесной растительности с помощью бульдозеров, захламление древесными остатками приграничных полос и опушек, повреждение стволов и



скелетных корней опушечных деревьев, хранение свежесрубленной древесины в лесу в летний период без специальных мер защиты;

затопление и длительное подтопление лесных насаждений;

повреждение лесных насаждений, растительного покрова и почв за пределами предоставленного лесного участка;

захламление лесов строительными, промышленными, древесными, бытовыми и иными отходами, мусором;

загрязнение площади предоставленного лесного участка и территории за его пределами химическими и радиоактивными веществами;

проезд транспортных средств и иных механизмов по произвольным, неустановленным маршрутам, в том числе за пределами предоставленного лесного участка.

Лица, осуществляющие использование лесов в целях осуществления геологического изучения недр, разведки и добычи полезных ископаемых, обеспечивают:

регулярное проведение очистки используемых лесов и примыкающих опушек леса, искусственных и естественных водотоков от захламления строительными, промышленными, древесными, бытовыми и иными отходами, мусором;

восстановление нарушенных производственной деятельностью лесных дорог, осушительных канав, дренажных систем, мостов, других гидромелиоративных сооружений, квартальных столбов, квартальных просек, аншлагов, элементов благоустройства территории лесов;

консервацию или ликвидацию объектов, связанных с осуществлением геологического изучения недр, разведки и добычи полезных ископаемых, по истечении сроков выполнения соответствующих работ и рекультивацию земель, которые использовались для строительства, реконструкции и (или) эксплуатации указанных объектов, не связанных с созданием лесной инфраструктуры, в соответствии с законодательством Российской Федерации;

принятие необходимых мер по устранению аварийных ситуаций и лесных пожаров, а также ликвидации их последствий, возникших по вине указанных лиц;

максимальное использование земель, занятых квартальными просеками, лесными дорогами, и других, не покрытых лесом, земель в целях планирования и проведения сейсморазведочных работ, в том числе перебазировки подвижного состава и грузов.

Земли, нарушенные или загрязненные при использовании лесов в целях осуществления геологического изучения недр, разведки и добычи полезных ископаемых, подлежат рекультивации после завершения работ в соответствии с проектом рекультивации.

Геологическое изучение недр и разработка месторождений полезных ископаемых, являются одними из видов пользования недрами,

определенными статьей 6 Закона Российской Федерации от 21 февраля 1992 года № 2395-1 «О недрах».

Пользование участками недр местного значения на территории Ханты-Мансийского автономного округа – Югры регулирует Закон Ханты-Мансийского автономного округа – Югры от 17 октября 2005 года № 82-оз «О пользовании участками недр местного значения на территории Ханты-Мансийского автономного округа – Югры».

Срок аренды лесных участков определяется с учетом требований Лесного кодекса РФ, законодательства о недрах и Правил проведения рекультивации и консервации земель, утвержденных постановлением Правительства РФ от 10 июля 2018 года № 800 «О проведении рекультивации и консервации земель».

Ограничения по использованию лесов для осуществления геологического изучения недр, разведки и добычи полезных ископаемых на территории Лесничества приведены в главе 3 настоящего Регламента.».

1.3.24. Абзац тринадцатый пункта 15 изложить в следующей редакции:

«Размещение гидротехнических сооружений допускается в защитных лесах и на особо защитных участках лесов Лесничества с учетом требований пункта 3 части 4 статьи 114, части 2 статьи 115, пункта 3 части 4 статьи 119 Лесного кодекса РФ.».

1.3.25. В пункте 16:

1.3.25.1. В абзаце третьем слова «в соответствии со статьей 21 Лесного кодекса РФ» заменить словами «с предоставлением или без предоставления лесного участка, установлением или без установления сервитута, публичного сервитута».

1.3.25.2. Абзац шестой изложить в следующей редакции:

«Размещение линейных объектов допускается в защитных лесах и на особо защитных участках лесов Лесничества с учетом требований пункта 3 части 4 статьи 114, части 2 статьи 115, пункта 3 части 4 статьи 119 Лесного кодекса РФ.».

1.3.25.3. Абзац восемнадцатый после слов «без предоставления лесных участков» дополнить словами «, установления сервитута, публичного сервитута».

1.3.25.4. Абзац двадцать первый изложить в следующей редакции:

«Правилами охраны магистральных трубопроводов, утвержденными Минтопэнерго России от 29 апреля 1992 года и постановлением Федерального горного и промышленного надзора России от 22 апреля 1992 года № 9;».

1.3.25.5. В абзаце двадцать четвертом слово «утвержденных» заменить словом «утвержденными».

1.3.25.6. Абзац тридцать первый признать утратившим силу.

1.3.26. В пункте 17:

1.3.26.1. В абзаце одиннадцатом слова «статьей 51» заменить словами «статьями 60.12, 60.13».

1.3.26.2. В абзаце двенадцатом слова «статьей 53.5» заменить словами «статьями 53.5, 60.9».

1.3.27. В абзаце втором пункта 19 слово «повышение» заменить словом «повышения».

1.3.28. В пункте 19.1:

1.3.28.1. Абзац восьмой подпункта 19.1.4 изложить в следующей редакции:

«Лесопожарное зонирование земель лесного фонда утверждено приказом Рослесхоза от 5 августа 2020 года № 753 «Об установлении лесопожарного зонирования земель лесного фонда и признании утратившим силу приказа Федерального агентства лесного хозяйства от 07.06.2018 № 468 «Об установлении лесопожарного зонирования земель лесного фонда и признании утратившим силу приказа Федерального агентства лесного хозяйства от 16.02.2017 № 65 «Об установлении лесопожарного зонирования земель лесного фонда и о признании утратившими силу некоторых приказов Федерального агентства лесного хозяйства»».

1.3.28.2. В абзаце седьмом подпункта 19.1.10 после слов «по площади места рубки» дополнить словом «(лесосеки)».

1.3.28.3. В абзаце пятом подпункта 19.1.11 слова «в не рабочее время» заменить словами «в нерабочее время».

1.3.28.4. Абзац четвертый подпункта 19.1.13 изложить в следующей редакции:

«Полосы отвода железных дорог в местах прилегания их к лесным массивам должны быть очищены от сухостоя, валежника, порубочных остатков и других горючих материалов, а границы полос отвода на участках курсирования поездов на паровозной тяге должны быть отделены от опушки леса противопожарной опашкой шириной от 3 до 5 метров или противопожарной минерализованной полосой шириной не менее 3 метров.»

1.3.28.5. В подпункте 19.1.15:

1.3.28.5.1. Абзацы первый, второй изложить в следующей редакции:  
**«19.1.15. Требования пожарной безопасности в лесах при осуществлении геологического изучения недр, разведке и добыче полезных ископаемых»**

При проведении работ в целях осуществления геологического изучения недр, разведки и добычи полезных ископаемых в период пожароопасного сезона в лесах требуется:».

1.2.24.3. В абзаце третьем подпункта 19.1.19 слово «существования» заменить словом «осуществления».

1.2.24.4. В подпункте 19.1.20:



11	Установка и размещение стендов, знаков и указателей, содержащих информацию о мерах пожарной безопасности в лесах	шт.	4	4	4	4	4	4	4	4
----	--	-----	---	---	---	---	---	---	---	---

».

1.3.24.4.2. Абзац двенадцатый изложить в следующей редакции:

«Ведение мониторинга пожарной опасности в лесах и лесных пожаров, тушение лесных пожаров осуществляет Нижневартовский филиал бюджетного учреждения Ханты-Мансийского автономного округа – Югры «База авиационной и наземной охраны лесов», расположенный в г. Нижневартовске.».

1.3.24.4.3. После абзаца двенадцатого дополнить абзацем тринадцатым следующего содержания:

«Лесопожарное зонирование Лесничества приведено в таблице 58.».

1.3.24.4.4. Таблицу 58 изложить в следующей редакции:

## Лесопожарное зонирование Лесничества

Наименование участкового лесничества	Общая площадь земель лесного фонда, тыс. га	Зоны охраны лесов от пожаров							
		Зона наземного обнаружения и тушения		Зона авиационных работ				Зона исключительного обнаружения с помощью космических средств и преимущественно авиационного тушения. / Зона контроля лесных пожаров	
		Наименовани е урочищ, номера кварталов	Площадь, тыс. га	Наименование урочищ, номера кварталов	Площадь, тыс. га	Наименование урочищ, номера кварталов	Площадь, тыс. га	Наименование урочищ, номера кварталов	Площадь, тыс. га
1	2	3	4	5	6	7	8	9	10
Покачевское	285,586	-	-	кварталы: 146, 181, 182, 220, 250, 251, 266, 267	2,905	кварталы: 1-145, 147-180, 183-219, 221-249, 252-265, 268-276	282,681	-	-
Лангепасское	198,753	-	-	урочище Лангепасское, кварталы: 56, 57, 80, 104, 119, 130, 133, 134, 136, 142, 143, 147, 148, 150, 151, 156-158, 163- 167, 175-181, 185- 188, 191-196, 198- 203	40,236	урочище Лангепасское, кварталы: 1-55, 58- 79, 81-103, 105-118, 120-129, 131, 132, 135, 137-141, 144- 146, 149, 152-155, 159-162, 168-174, 182-184, 189-190, 197 урочище Пойменное, кварталы: 1, 2	158,517	-	-

Октябрьское	359,574			урочище Октябрьское, кварталы: 218, 219, 226, 227, 245-247, 258, 259, 276-278, 288, 289, 315-317, 331, 342, 343, 367, 368, 374, 382-385, 393, 395, 398, 400- 410, 412-414, 426, 427	30,406	урочище Октябрьское, кварталы: 1-217, 220-225, 228-244, 248-257, 260-275, 279-287, 290-314, 318-330, 332-341, 344-366, 369-373, 375-381, 386-392, 394, 396, 397, 399, 411, 415-425, 728	329,168		
				урочище Мегионское, кварталы: 1, 2, 3, 4, 7-10, 11, 12, 13, 14, 15-28, 29, 30, 31-35, 36, 37, 38, 39, 40, 41-51, 53-56, 59-62, 64, 67-69, 73					
						Пойменное урочище: 2-8, 12			
Куль-Еганское	938,361					урочище Куль- Еганское, кварталы: 1-1023	938,361		
						урочище Пойменное, кварталы: 4-6, 8, 12-15, 16			
Сарт-Еганское	165,622					урочище Пойменное, кварталы: 18,19, 22- 27	165,622		
						урочище Сарт- Еганское, кварталы: 1-198			
<b>Всего по лесничеству</b>	<b>1947,896</b>				<b>73,547</b>		<b>1 874,349</b>		

1.3.25. В подпункте 19.2.2 пункта 19.2:

1.3.25.1. Таблицу 59 изложить в следующей редакции:

«Таблица 59

Параметры профилактических и других мероприятий  
по предупреждению распространения вредных организмов

№ п/п	Наименование мероприятий	Ед. изм.	Объем мероприятий	Срок проведения	Ежегодный объем мероприятия
1. Профилактические					
1.1 Лесохозяйственные					
1.	Использование удобрений и минеральных добавок для повышения устойчивости лесных насаждений в неблагоприятные периоды (засуха, повреждение насекомыми)	-	-	-	-
2.	Лечение деревьев	-	-	-	-
3.	Применение пестицидов для предотвращения появления очагов вредных организмов	-	-	-	-
1.2. Биотехнические					
4.	Улучшение условий обитания и размножения насекомоядных птиц и других насекомоядных животных, в том числе:				
	развешивание искусственных гнездовий (синичников, скворечников, дуплянок, совытников и других);	га/шт.	150/15	в течение года	150/15
	ремонт гнездовий (скворечников, дуплянок, совытников и других)	шт.	-	-	-
5.	Огораживание муравейников	гнезд	-	в бесснежный период	-
6.	Выкладка ловчих деревьев	шт.	-	-	-
2. Другие мероприятия					
7.	Содержание уголков защиты леса (в территориальном отделе – лесничестве, участковых лесничествах)	шт.	6	в течение года	6
8.	Агитационные мероприятия по защите леса:				
	беседы с населением;	шт.	1	в течение года	1
	проведение открытых уроков в образовательных учреждениях	шт.	1	в течение года	1

».

1.3.25.2. В абзаце двадцать втором слова «в связи, чем параметры» заменить словами «в связи, с чем параметры».



1.3.25.3. После абзаца тридцатого дополнить абзацем тридцать первым следующего содержания:

«Размер лесосек для проведения СОМ не лимитируется.».

1.3.25.4. Абзац сорок шестой изложить в следующей редакции:

«Нормативы и параметры санитарно-оздоровительных мероприятий приведены в таблице 59.1.».

1.3.25.5. После сорок шестого дополнить таблицей 59.1 в следующей редакции:

«Таблица 59.1

Нормативы и параметры санитарно-оздоровительных мероприятий

№ п/п	Показатели	Ед. изм.	Рубка погибших и поврежденных лесных насаждений			Уборка аварийных деревьев	Уборка неликвидной древесины	Итого
			всего	в том числе				
				Сплошная	Выборочная			
1	2	3	4	5	6	7	8	9
<b>Целевое назначение лесов: Эксплуатационные леса</b>								
<i>Хвойные: Сосна</i>								
1	Выявленный фонд по лесоводственным требованиям	га	11,3	11,3	-	-	-	11,3
		м <sup>3</sup>	339	339	-	-	-	339
2	Срок вырубki или уборки	лет	2	2	-	-	-	2
3	Ежегодный допустимый объем изъятия древесины:							
	Площадь выбираемый запас, всего:	га	11,3	11,3	-	-	-	11,3
	корневой	м <sup>3</sup>	339	339	-	-	-	339
	ликвидный	м <sup>3</sup>	-	-	-	-	-	-
	деловой	м <sup>3</sup>	-	-	-	-	-	-
<i>Хвойные: Кедр</i>								
1	Выявленный фонд по лесоводственным требованиям	га	248,11	248,11	-	-	-	248,11
		м <sup>3</sup>	50764	50764	-	-	-	50764
2	Срок вырубki или уборки	лет	2	2	-	-	-	2
3	Ежегодный допустимый объем изъятия древесины:							
	Площадь выбираемый запас, всего:	га	248,11	248,11	-	-	-	248,11
	корневой	м <sup>3</sup>	50764	50764	-	-	-	50764
	ликвидный	м <sup>3</sup>	-	-	-	-	-	-

№ п/п	Показатели	Ед. изм.	Рубка погибших и поврежденных лесных насаждений			Уборка аварийных деревьев	Уборка неликвидной древесины	Итого
			всего	в том числе				
				Сплошная	Выборочная			
1	2	3	4	5	6	7	8	9
	деловой	м <sup>3</sup>	-	-	-	-	-	-
Итого хвойных								
1	Выявленный фонд по лесоводственным требованиям	га	259,14	259,14	-	-	-	259,14
		м <sup>3</sup>	51103	51103	-	-	-	51103
2	Срок вырубki или уборки	лет	-	-	-	-	-	-
3	Ежегодный допустимый объём изъятия древесины:							
	Площадь	га	259,14	259,14	-	-	-	259,14
	выбираемый запас, всего:	м <sup>3</sup>	51103	51103	-	-	-	51103
	корневой	м <sup>3</sup>	51103	51103	-	-	-	51103
	ликвидный	м <sup>3</sup>	-	-	-	-	-	-
	деловой	м <sup>3</sup>	-	-	-	-	-	-
Всего в эксплуатационных лесах								
1	Выявленный фонд по лесоводственным требованиям	га	259,14	259,14	-	-	-	259,14
		м <sup>3</sup>	51103	51103	-	-	-	51103
2	Срок вырубki или уборки	лет	-	-	-	-	-	-
3	Ежегодный допустимый объём изъятия древесины:							
	Площадь	га	259,14	259,14	-	-	-	259,14
	выбираемый запас, всего:	м <sup>3</sup>	51103	51103	-	-	-	51103
	корневой	м <sup>3</sup>	51103	51103	-	-	-	51103
	ликвидный	м <sup>3</sup>	-	-	-	-	-	-
	деловой	м <sup>3</sup>	-	-	-	-	-	-
ВСЕГО: рубок погибших и поврежденных насаждений								
1	Выявленный фонд по лесоводственным требованиям	га	259,14	259,14	-	-	-	259,14
		м <sup>3</sup>	51103	51103	-	-	-	51103
2	Срок вырубki или уборки	лет	-	-	-	-	-	-
3	Ежегодный допустимый объём изъятия древесины:							
	Площадь	га	259,14	259,14	-	-	-	259,14

№ п/п	Показатели	Ед. изм.	Рубка погибших и поврежденных лесных насаждений			Уборка аварийных деревьев	Уборка неликвидной древесины	Итого
			всего	в том числе				
				Сплошная	Выборочная			
1	2	3	4	5	6	7	8	9
	выбираемый запас, всего:	м <sup>3</sup>	51103	51103	-	-	-	51103
	корневой	м <sup>3</sup>	51103	51103	-	-	-	51103
	ликвидный	м <sup>3</sup>	-	-	-	-	-	-
	деловой	м <sup>3</sup>	-	-	-	-	-	-
Итого хвойных								
1	Выявленный фонд по лесоводственным требованиям	га	259,14	259,14	-	-	-	259,14
		м <sup>3</sup>	51103	51103	-	-	-	51103
2	Срок вырубк или уборки	лет	-	-	-	-	-	-
3	Ежегодный допустимый объем изъятия древесины:							
	Площадь	га	259,14	259,14	-	-	-	259,14
	выбираемый запас, всего:	м <sup>3</sup>	51103	51103	-	-	-	51103
	корневой	м <sup>3</sup>	51103	51103	-	-	-	51103
	ликвидный	м <sup>3</sup>	-	-	-	-	-	-
	деловой	м <sup>3</sup>	-	-	-	-	-	-

».

1.3.26. В пункте 19.3:

1.3.26.1. Абзац восьмой изложить в следующей редакции:

«Воспроизводство лесов осуществляется Департаментом недропользования и природных ресурсов Ханты-Мансийского автономного округа – Югры в пределах его полномочий, определенных в соответствии со статьей 83 Лесного кодекса РФ, и лицами, на которых Лесным кодексом РФ возложена обязанность по лесовосстановлению.».

1.3.26.2. Абзац одиннадцатый изложить в следующей редакции:

«Лесовосстановление осуществляется на основании проекта лесовосстановления.».

1.3.26.3. После абзаца одиннадцатого дополнить абзацами двенадцатым – пятнадцатым, следующего содержания:

«лицами, осуществляющими рубки лесных насаждений в соответствии с Лесным кодексом РФ, за исключением случаев, предусмотренных частями 2 и 4 статьи 29.1, статьей 30, частью 4.1 статьи 32 Лесного кодекса РФ;

Департаментом недропользования и природных ресурсов Ханты-Мансийского автономного округа – Югры в пределах его полномочий, определенных в соответствии со статьей 83 Лесного кодекса РФ;

лицами, осуществляющими рубку лесных насаждений при использовании лесов в соответствии со статьями 43 – 46 Лесного кодекса РФ, в том числе при создании охранных зон, предназначенных для обеспечения безопасности граждан и создания необходимых условий для эксплуатации объектов, связанных с выполнением работ по геологическому изучению недр и разработкой месторождений полезных ископаемых, линейных объектов, за исключением случая, предусмотренного частью 3 статьи 63.1 Лесного кодекса РФ, и лицами, обратившимися с ходатайством или заявлением об изменении целевого назначения лесного участка, в том числе в связи с переводом земель лесного фонда в земли иных категорий, за исключением случаев перевода земель лесного фонда в земли особо охраняемых территорий и объектов;

лицами, осуществляющими строительство зданий, строений, сооружений в границах лесопарковых зеленых поясов либо ходатайствующими об изменении их границ, в том числе в целях перевода земель лесного фонда, включенных в состав лесопарковых зеленых поясов, в земли иных категорий.».

1.3.26.4. Абзац семнадцатый изложить в следующей редакции:

«Лесовосстановительные мероприятия на каждом лесном участке, предназначенном для проведения лесовосстановления, осуществляются в соответствии с проектом лесовосстановления и считаются завершенными после отнесения земель, предназначенных для лесовосстановления, к землям, на которых расположены леса, в порядке, предусмотренном частью 2 статьи 64.1 Лесного кодекса РФ.».

1.3.26.5. В абзаце девятнадцатом слова «занятым лесными насаждениями» заменить словами «на которых расположены леса».

1.3.26.6. В подпункте 19.3.1:

1.3.26.6.1. В абзаце шестом слова «и на вырубках» заменить словами «, на гарях и площадях, предназначенных для лесовосстановления».

1.3.26.6.2. В абзаце четырнадцатом слова «При восстановлении сосновых и еловых лесных насаждений подрост в необходимых случаях сохраняется на вырубке для защиты почвы и формирования устойчивых и высокопроизводительных сосново-еловых лесных насаждений.» исключить.

1.3.26.6.3. Абзац двадцать второй изложить в следующей редакции:

«Участки леса с естественным лесовосстановлением вследствие природных процессов относятся к землям, на которых расположены леса, при их соответствии критериям и требованиям к молоднякам, площади которых подлежат отнесению к землям, на которых расположены леса, приведенным в таблицах 1 приложений 9, 10 к Правилам лесовосстановления.».

1.3.26.7. В подпункте 19.3.2:

1.3.26.7.1. В абзаце шестнадцатом слова «, как исключение,» исключить.

1.3.26.7.2. Абзац двадцать пятый дополнить словами «, на участках с сухими песчаными и каменистыми почвами».

1.3.26.7.3. В абзаце двадцать шестом слово «проводится» заменить словом «проводятся».

1.3.26.7.4. После абзаца двадцать девятого дополнить абзацами тридцатым, тридцать первым следующего содержания:

«подавление, скашивание растительности механическим способом; применение химических средств для уничтожения травянистой и древесной растительности в зоне роста культур;».

1.3.26.7.5. Абзац тридцать третий дополнить словами «механическими или химическими средствами».

1.3.26.7.6. В абзаце тридцать четвертом слово «таблице» заменить словом «таблицах».

1.3.26.7.7. Абзац тридцать седьмой изложить в следующей редакции:

«Применение химических средств для борьбы с травянистой и нежелательной древесной растительностью при выполнении лесоводственного ухода за лесными культурами проводится в производительных лесорастительных условиях с учетом требований охраны окружающей среды в соответствии с законодательством Российской Федерации.».

1.3.26.7.8. В абзацах сороковом, сорок втором цифры «37» заменить цифрами «43».

1.3.26.7.9. Таблицу 60 изложить в следующей редакции:

## Нормативы и параметры мероприятий по лесовосстановлению и лесоразведению

площадь, га

Показатели	Не покрытые лесной растительностью земли				Лесосеки сплошных рубок предстоящего периода	Лесоразведение	Всего
	гари и погибшие насаждения	вырубки	прогалины и пустоши	итого			
1	2	3	4	5	6	7	8
1. Земли, нуждающиеся в лесовосстановлении, всего:	1550	5615	220	7 386	92 950	0	100 336
в том числе по породам:							
хвойным	1550	5615	220	7 385	43 580	0	50 965
мягколиственным	0	1	0	1	49 370	0	49 371
в том числе по способам:							
1.1. Искусственное (создание лесных культур), всего:	6	264	54	324	4 646	0	4 970
из них по породам – хвойным	6	264	54	324	4 646	0	4 970
1.2. Комбинированное лесовосстановление, всего:	0	0	0	0	0	0	0
из них по породам: хвойным	0	0	0	0	0	0	0
мягколиственным	0	0	0	0	0	0	0
1.3. Естественное лесовосстановление, всего:	972	3 620	0	4 592	74 216	0	78 808
из них по породам: хвойным	972	3 620	0	4 592	38 934	0	43 526
мягколиственным	0	0	0	0	35 282	0	35 283
В том числе:							
1.3.1. Сохранение подроста древесных пород при рубках, всего:	972	3 620	0	4 592	74 216	0	78 808
из них по породам: хвойным	972	3 620	0	4 592	38 934	0	43 526
мягколиственным	0	0	0	0	35 282	0	35 282
1.3.2. Минерализация почвы, всего:	0	0	0	0	0	0	0
из них по породам: хвойным	0	0	0	0	0	0	0
мягколиственным	0	0	0	0	0	0	0
1.4. В следствие природных процессов, всего:	572	1 732	166	2 470	14 088	0	16 558
из них по породам: хвойным	572	1 731	166	2 469	0	0	2 469
мягколиственным	0	1	0	1	14 088	0	14 089

\*Площадь приводится из расчета полного освоения расчетной лесосеки».

1.3.26.8. Подпункт 19.3.3 изложить в следующей редакции:

**«19.3.3. Лесоразведение»**

Лесоразведение осуществляется на землях лесного фонда, в целях предотвращения эрозии почв и других, связанных с повышением потенциала лесов, целях.

Лесоразведение регламентируется Правилами лесоразведения, утвержденными приказом Минприроды России от 28 декабря 2018 года № 700 «Об утверждении Правил лесоразведения, состава проекта лесоразведения, порядка его разработки».

Ежегодная потребность в посадочном материале представлена в таблице 62.

Таблица 62

Ежегодная потребность в посадочном материале

Порода	Лесные культуры, в том числе комбинированное лесовосстановление		Дополнение лесных культур	Прочие потребности	Итого
	на не покрытых лесом землях и лесосеках ревизионного периода	на землях мелиоративного фонда и рекультивированных			
Всего	1988	-	398,0	-	2386,0
в том числе: сосна	1960,2	-	392,4	-	2352,6
ель	27,8	-	5,6	-	33,4

Особенности осуществления лесовосстановления и лесоразведения отдельными категориями лиц установлены статьей 63.1 Лесного кодекса РФ.

Выполнение работ по лесовосстановлению или лесоразведению, предусмотренные статьей 63.1 Лесного кодекса РФ, осуществляется в соответствии с Правилами выполнения работ по лесовосстановлению или лесоразведению лицами, использующими леса в соответствии со статьями 43 – 46 Лесного кодекса РФ, и лицами, обратившимися с ходатайством или заявлением об изменении целевого назначения лесного участка, утвержденными постановлением Правительства РФ от 7 мая 2019 года № 566 «Об утверждении Правил выполнения работ по лесовосстановлению или лесоразведению лицами, использующими леса в соответствии со статьями 43 – 46 Лесного кодекса Российской Федерации, и лицами, обратившимися с ходатайством или заявлением об изменении целевого назначения лесного участка».

На территории Лесничества созданы кедросады, имеющие важное экологическое и социально-экономическое значение для местного населения, информация представлена в таблице 62.1.

Использование лесов на лесных участках, в границах кедросадов, с предоставлением или без предоставления лесного участка, установлением или без установления сервитута, публичного сервитута, с изъятием или без изъятия лесных ресурсов, осуществляется с учетом пунктов 14, 15, 30 Правил заготовки древесины.

В границах кедросадов допускается проведение мероприятий по охране, защите и воспроизводству лесов в соответствии с требованиями, указанными в главе 2 настоящего Регламента.

Таблица 62.1

## Кедросады на территории Лесничества

Участковое лесничество	Участок, урочище	Наименование кедросада (при наличии)	Квартал	Выдел	Площадь, га
Октябрьское	Октябрьское	Ватинский припоселковый кедровник	409	117, 126	20,0
Сарт-Еганское	Сарт-Еганское	-	27	69	15,0
Октябрьское	Октябрьское	имени Г. И. Норкина	255	26,27	40,0
Октябрьское	Октябрьское	Шипечный мыс	396	47	85,0
Покачевское	-	-	220	19,21	1,7

».

## 1.4. В главе 3:

## 1.4.1. Абзац шестой пункта 21 изложить в следующей редакции:

«Использование лесов должно осуществляться с соблюдением правового режима защитных лесов, установленных статьями 111, 112, 114, 115 Лесного кодекса РФ, особо защитных участков, установленных статьей 119 Лесного кодекса РФ, Особенности использования, охраны, защиты, воспроизводства лесов, расположенных на особо охраняемых природных территориях.»

## 1.4.2. Таблицу 63 изложить в следующей редакции:

«Таблица 63

## Ограничения по видам целевого назначения лесов

№ п/п	Целевое назначение лесов	Ограничения использования лесов
I.	<b>Защитные леса</b>	
I.1.	Леса, выполняющие функции защиты природных и иных объектов, в том числе:	<b>Запрещается:</b> осуществление деятельности, несовместимой с их целевым назначением и полезными функциями (часть 6 статьи 111 Лесного кодекса РФ);



1.1.1.	<p>леса, расположенные в защитных полосах лесов (леса, расположенные в границах полос отвода железных дорог и придорожных полос автомобильных дорог, установленных в соответствии с законодательством Российской Федерации о железнодорожном транспорте, законодательством об автомобильных дорогах и о дорожной деятельности)</p>	<p>создание лесоперерабатывающей инфраструктуры (часть 2 статьи 14 Лесного кодекса РФ);</p> <p>в ценных лесах строительство и эксплуатация объектов капитального строительства, за исключением линейных объектов и гидротехнических сооружений (часть 2 статьи 115 Лесного кодекса РФ).</p> <p><b>Ограничения:</b></p> <p>проведение сплошных рубок в защитных лесах осуществляется в случаях, предусмотренных частью 5.1 статьи 21 Лесного кодекса РФ, и в случаях, если выборочные рубки не обеспечивают замену лесных насаждений, утрачивающих свои средообразующие, водоохранные, санитарно-гигиенические, оздоровительные и иные полезные функции, на лесные насаждения, обеспечивающие сохранение целевого назначения защитных лесов и выполняемых ими полезных функций, если иное не установлено Лесным кодексом РФ;</p>
1.1.2.	<p>леса, расположенные в зеленых зонах (леса, расположенные на землях лесного фонда и землях иных категорий, выделяемые в целях обеспечения защиты населения от воздействия неблагоприятных явлений природного и техногенного происхождения, и сохранения и восстановления окружающей среды)</p>	<p>выборочные рубки лесных насаждений ведутся очень слабой, слабой и умеренной интенсивности, за исключением санитарных рубок, интенсивность которых для вырубки погибших, поврежденных и малоценных насаждений может достигать очень высокой интенсивности, устанавливаемой Правилами заготовки древесины.</p> <p><b>Допускается:</b></p> <p>использование расположенных в зеленых зонах лесных участков для разработки месторождений полезных ископаемых, в отношении которых лицензии на пользование недрами получены до дня введения в действие Лесного кодекса Российской Федерации, на срок, не превышающий срока действия таких лицензий (часть 1 статьи 8.2 Федерального закона от 4 декабря 2006 года № 201-ФЗ «О введении в действие Лесного кодекса Российской Федерации»);</p>
1.2.	<p>Ценные леса, в том числе:</p>	
1.2.1	<p>запретные полосы лесов, расположенные вдоль водных объектов (леса, примыкающие непосредственно к руслу реки или берегу другого водного объекта, а при безлесной пойме – к пойме реки, выполняющие водорегулирующие функции)</p>	<p>в ценных лесах строительство, реконструкция и эксплуатация объектов капитального строительства, связанных с выполнением работ по геологическому изучению и разработкой месторождений углеводородного сырья, в отношении которых лицензий на пользование недрами получены до 31 декабря 2010 года, на срок, не превышающий срока действия таких лицензий (часть 2 статьи 8.2 Федерального закона от 4 декабря 2006 года № 201-ФЗ «О введении в действие Лесного кодекса Российской Федерации»).</p>
1.2.2.	<p>нерестоохраняемые полосы лесов (леса, расположенные в границах рыбоохраняемых зон или рыбохозяйственных заповедных зон, установленных в соответствии с</p>	

	законодательством о рыболовстве и сохранении водных биологических ресурсов)	
1.2.3	леса, расположенные в орехово-промысловых зонах (леса, являющиеся сырьевой базой для заготовки кедровых орехов)	
<b>Дополнительные ограничения по категориям защитных лесов</b>		
	леса, расположенные в зеленых зонах (леса, расположенные на землях лесного фонда и землях иных категорий, выделяемые в целях обеспечения защиты населения от воздействия неблагоприятных явлений природного и техногенного происхождения, сохранения и восстановления окружающей среды)	<p><b>Запрещается:</b> использование токсичных химических препаратов; осуществление видов деятельности в сфере охотничьего хозяйства; разведка и добыча полезных ископаемых; ведение сельского хозяйства, за исключением сенокосения и пчеловодства, а также возведение изгородей в целях сенокосения и пчеловодства; строительство и эксплуатация объектов капитального строительства, за исключением гидротехнических сооружений, линий связи, линий электропередачи, подземных трубопроводов (часть 4 статьи 114 Лесного кодекса РФ).</p> <p><b>Допускается:</b> использование расположенных в зеленых зонах лесных участков для разработки месторождений полезных ископаемых, в отношении которых лицензии на пользование недрами получены до дня введения в действие Лесного кодекса РФ, на срок, не превышающий срока действия таких лицензий (часть 1 статьи 8.2 Федерального закона от 4 декабря 2006 года № 201-ФЗ «О введении в действие Лесного кодекса Российской Федерации»).</p> <p><b>Запрещается:</b> виды деятельности, предусмотренные пунктами 1, 2 и 4 части 2 настоящей статьи; ведение сельского хозяйства, за исключением сенокосения и пчеловодства, а также возведение изгородей в целях сенокосения и пчеловодства; строительство и эксплуатация объектов капитального строительства, за исключением гидротехнических сооружений, линий связи, линий электропередачи, подземных трубопроводов.</p>
	запретные полосы лесов, расположенные вдоль водных объектов (леса, примыкающие непосредственно к руслу реки или берегу другого водного объекта, а при безлесной пойме – к пойме реки,	<p><b>Запрещается:</b> строительство и эксплуатация объектов капитального строительства, за исключением линейных объектов, гидротехнических сооружений и объектов, необходимых для геологического изучения, разведки и добычи нефти и природного газа (часть 3 статьи 115 Лесного кодекса РФ).</p>

	выполняющие водорегулирующие функции)	
	леса, расположенные в орехово-промысловых зонах (леса, являющиеся сырьевой базой для заготовки кедровых орехов)	<b>Запрещается:</b> заготовка древесины (часть 4 статьи 115 Лесного кодекса РФ).
2.	Эксплуатационные леса	<b>Допускается</b> осуществление всех видов использования лесов, предусмотренных статьей 25 Лесного кодекса РФ (часть 2 статьи 117 Лесного кодекса РФ).

».

1.4.3. В абзаце втором пункта 22 слова «часть 4 статьи 102» заменить словами «часть 1 статьи 119».

1.4.4. Таблицу 64 изложить в следующей редакции:

«Таблица 64

## Ограничения по видам особо защитных участков лесов

№ п/п	Виды особо защитных участков лесов	Ограничения использования лесов
1	2	3
1.	Особо защитные участки лесов, установленные пунктом 23 Лесоустроительной инструкции, утвержденной приказом Минприроды России от 29 марта 2018 года № 122 «Об утверждении Лесоустроительной инструкции»	<p><b>Запрещаются:</b> осуществление деятельности, несовместимой с их целевым назначением и полезными функциями (часть 6 статьи 119 Лесного кодекса РФ); проведение сплошных рубок лесных насаждений, за исключением случаев, предусмотренных частью 5.1 статьи 21 Лесного кодекса РФ, и случаев, если выборочные рубки не обеспечивают замену лесных насаждений, утрачивающих свои средообразующие, водоохраные, санитарно-гигиенические, оздоровительные и иные полезные функции, на лесные насаждения, обеспечивающие сохранение целевого назначения защитных лесов и выполняемых ими полезных функций (пункт 1 части 4 статьи 119 Лесного кодекса РФ); ведение сельского хозяйства, за исключением сенокосения и пчеловодства; строительство и эксплуатация объектов капитального строительства, за исключением линейных объектов и гидротехнических сооружений;</p> <p><b>Допускается:</b> проведение выборочных рубок только в целях вырубki погибших и поврежденных лесных насаждений (часть 5 статьи 119 Лесного кодекса РФ); строительство, реконструкция и эксплуатация объектов капитального строительства.</p>

		связанных с выполнением работ по геологическому изучению и разработкой месторождений углеводородного сырья, в отношении которых лицензии на пользование недрами получены до 31 декабря 2010 года, на срок, не превышающий срока действия таких лицензий (часть 2 статьи 8.2 Федерального закона от 4 декабря 2006 года № 201-ФЗ «О введении в действие Лесного кодекса Российской Федерации»).
<b>Дополнительные ограничения по видам особо защитных участков лесов</b>		
1.	Заповедные лесные участки	<b>Запрещаются:</b> проведение рубок лесных насаждений; использование токсичных химических препаратов; ведение сельского хозяйства; разведка и добыча полезных ископаемых; строительство и эксплуатация объектов капитального строительства (часть 3 статьи 119 Лесного кодекса РФ).
2.	Берегозащитные, почвозащитные участки лесов, расположенных вдоль водных объектов	<b>Запрещаются:</b> деятельность, указанная в части 15 статьи 65 Водного кодекса РФ; распашка земель, размещение отвалов размываемых грунтов, выпас сельскохозяйственных животных и организация для них летних лагерей, ванн (пункт 17 статьи 65 Водного кодекса РФ).  <b>Не допускается:</b> заготовка пневого осмола (пункт 13 Правил заготовки и сбора недревесных лесных ресурсов).

».

1.4.5. Таблицу 65 изложить в следующей редакции:

«Таблица 65

**Ограничения по видам использования лесов**

№ п.п.	Виды использования лесов	Ограничения
1.	Заготовка древесины	Ограничения установлены в соответствии с Лесным кодексом РФ, Правилами заготовки древесины, Правилами рубок ухода за лесами, Правилами санитарной безопасности в лесах, Правилами пожарной безопасности в лесах, Особенности использования, охраны, защиты, воспроизводства лесов, расположенных на особо охраняемых природных территориях.  <b>Запрещается:</b> заготовка древесины в объеме, превышающем расчетную лесосеку (допустимый объем изъятия древесины), а также с нарушением возрастов рубок (часть 4 статьи 29 Лесного

		<p>кодекса РФ);</p> <p>рубка лесных насаждений, включенных в Перечень видов (пород) деревьев и кустарников, заготовка древесины которых не допускается (приказ Рослесхоза от 5 декабря 2011 года № 513 «Об утверждении Перечня видов (пород) деревьев и кустарников, заготовка которых не допускается»);</p> <p>проведение сплошных рубок лесных насаждений, за исключением случаев, предусмотренных частью 5.1 статьи 21 Лесного кодекса РФ (часть 3 статьи 111, пункт 1 части 4 статьи 119 Лесного кодекса РФ);</p> <p>на заповедных лесных участках проведение рубок лесных насаждений (пункт 1 части 3 статьи 119 Лесного кодекса РФ);</p> <p>проведение сплошных рубок лесных насаждений, если иное не предусмотрено правовым режимом функциональных зон, установленных в границах этих особо охраняемых природных территорий в соответствии с Федеральным законом от 14 марта 1995 года № 33-ФЗ «Об особо охраняемых природных территориях» (часть 3 статьи 112 Лесного кодекса РФ);</p> <p>в лесах, расположенных на территориях памятников природы и в границах их охранных зон, проведение рубок лесных насаждений в случае, если это влечет за собой нарушение сохранности памятников природы (пункт 9 Особенности использования, охраны, защиты, воспроизводства лесов, расположенных на особо охраняемых природных территориях).</p> <p><b>Не допускается:</b></p> <p>проведение рубок спелых, перестойных лесных насаждений с долей кедра 3 и более единиц в породном составе древостоя лесных насаждений (пункт 15 Правил заготовки древесины).</p> <p><b>Ограничения:</b></p> <p>в защитных лесах, предусмотренных частью 5 статьи 21 Лесного кодекса РФ, выборочные рубки и сплошные рубки деревьев, кустарников, лиан допускаются в случаях, если строительство, реконструкция, эксплуатация объектов, не связанных с созданием лесной инфраструктуры, для целей, предусмотренных пунктами 1 – 4 части 1 статьи 21 Лесного кодекса РФ, не запрещены или не ограничены в соответствии с законодательством Российской Федерации (часть 5.1 статьи 21 Лесного кодекса РФ);</p> <p>в лесах, расположенных на особо охраняемых природных территориях, сплошные рубки осуществляются только в случае, если выборочные рубки не обеспечивают замену лесных насаждений, утрачивающих свои средообразующие, водоохранные, санитарно-гигиенические, оздоровительные и иные полезные функции, на лесные насаждения.</p>
--	--	---

		<p>обеспечивающие сохранение целевого назначения защитных лесов и выполняемых ими полезных функций (пункт 54 Особенности использования, охраны, защиты, воспроизводства лесов, расположенных на особо охраняемых природных территориях);</p> <p>осуществление сплошных рубок на лесных участках, предоставленных для заготовки древесины, допускается только при условии воспроизводства лесов на указанных лесных участках (пункт 32 Правил заготовки древесины);</p> <p>площадь лесосек при сплошных рубках спелых, перестойных лесных насаждений в эксплуатационных лесах не должна превышать предельных параметров, установленных Правилами заготовки древесины (пункт 44 Правил заготовки древесины);</p> <p>подлежат сохранению деревья, кустарники и лианы, занесенные в Красную книгу Российской Федерации, в Красную книгу Ханты-Мансийского автономного округа – Югры (пункт 35 Правил санитарной безопасности в лесах, пункт 14 Правил заготовки древесины);</p> <p>очистка от захламления проводится в особо охраняемых, рекреационных функциональных зонах, функциональных зонах познавательного туризма обслуживания посетителей, хозяйственного назначения ООПТ, определяемых положением об ООПТ (пункт 14 Особенности использования, охраны, защиты, воспроизводства лесов, расположенных на особо охраняемых природных территориях);</p> <p>очистка от захламления в других функциональных зонах ООПТ проводится в случае, если создается угроза возникновения очагов вредных организмов или пожарной безопасности в лесах (пункт 15 Особенности использования, охраны, защиты, воспроизводства лесов, расположенных на особо охраняемых природных территориях).</p>
2.	Заготовка живицы	<p>Ограничения при заготовке живицы установлены Правилами заготовки живицы.</p> <p><b>Не допускается</b> проведение подсочки:</p> <p>лесных насаждений в очагах вредных организмов до их ликвидации;</p> <p>лесных насаждений, поврежденных и ослабленных вследствие воздействий лесных пожаров, вредных организмов и других негативных факторов;</p> <p>лесных насаждений в лесах, где в соответствии с законодательством Российской Федерации не допускается проведение сплошных или выборочных рубок спелых и перестойных лесных насаждений в целях заготовки древесины;</p> <p>лесных насаждений, расположенных на постоянных лесосеменных участках, лесосеменных плантациях, генетических резерватах, а также, плюсовых деревьев, семенников, семенных куртин и полос.</p>

		<p><b>Ограничения:</b> при проведении подсочки в сосновых лесных насаждениях стимуляторы выхода живицы должны применяться в соответствии с инструкциями по их применению.</p>
3.	Заготовка и сбор недревесных лесных ресурсов	<p>Ограничения при заготовке и сборе недревесных лесных ресурсов установлены Правилами заготовки и сбора недревесных лесных ресурсов.</p> <p><b>Запрещается:</b> заготовка и сбор недревесных лесных ресурсов могут быть ограничены или запрещены в установленном порядке в районах загрязненных радиоактивными веществами; рубка деревьев для заготовки бересты; сбор подстилки в лесах, выполняющих функции защиты природных и иных объектов.</p> <p><b>Не допускается:</b> заготовка пневого осмола в противэрозионных лесах, на берегозащитных, почвозащитных участках лесов, расположенных вдоль водных объектов, склонов оврагов, а также в молодняках с полнотой 0,8 – 1,0 и несомкнувшихся лесных культурах.</p> <p><b>Ограничения:</b> заготовка и сбор недревесных лесных ресурсов могут ограничиваться в соответствии со статьей 27 Лесного кодекса РФ (пункт 8 Правил заготовки и сбора недревесных лесных ресурсов); заготовка бересты с растущих деревьев производится в весенне-летний и осенний период без повреждения луба. При этом используемая для заготовки часть ствола не должна превышать половины общей высоты дерева; сбор лесной подстилки и опавшего листа разрешается производить на одной и той же площади не чаще одного раза в пять лет; заготовка еловых, пихтовых, сосновых лап разрешается только со срубленных деревьев на лесосеках при проведении выборочных и сплошных рубок; заготовка древесной зелени для производства хвойно-витаминной муки разрешается только со срубленных деревьев на лесосеках при проведении выборочных и сплошных рубок.</p>
4.	Заготовка пищевых лесных ресурсов и сбор лекарственных растений	<p>Ограничения при заготовке пищевых лесных ресурсов и сборе лекарственных растений установлены Правилами заготовки пищевых лесных ресурсов и сбора лекарственных растений.</p> <p><b>Запрещается:</b> осуществлять заготовку и сбор грибов и дикорастущих растений, виды которых занесены в Красную книгу РФ, Красную книгу Ханты-Мансийского автономного</p>

		<p>округа – Югры, а также грибов и дикорастущих растений, которые признаются наркотическими средствами в соответствии с Федеральным законом от 8 января 1998 года № 3-ФЗ «О наркотических средствах и психотропных веществах»;</p> <p>рубка плодоносящих деревьев и обрезка ветвей для заготовки плодов;</p> <p>рубка деревьев и кустарников, а также применение способов, приводящих к повреждению деревьев и кустарников при заготовке орехов.</p> <p><b>Ограничения:</b></p> <p>заготовка пищевых лесных ресурсов и сбор лекарственных растений могут ограничиваться в соответствии со статьей 27 Лесного кодекса РФ;</p> <p>в районах, загрязненных радиоактивными веществами, заготовка пищевых лесных ресурсов и сбор лекарственных растений могут быть ограничены или запрещены в порядке, установленном законодательством Российской Федерации;</p> <p>заготовка дикорастущих плодов и ягод осуществляется строго в установленные сроки;</p> <p>заготовка грибов должна проводиться способами, обеспечивающими сохранность их ресурсов;</p> <p>заготовка березового сока допускается на участках спелого леса не ранее чем за 5 лет до рубки.</p> <p>при отсутствии данных о сроках ведения повторных заготовок сырья для какого-либо вида лекарственного растения рекомендуется руководствоваться следующим:</p> <p>заготовка соцветий и надземных органов («травы») однолетних растений проводится на одной заросли один раз в 2 года;</p> <p>надземных органов («травы») многолетних растений – один раз в течение 4 – 6 лет; подземных органов большинства видов лекарственных растений – не чаще одного раза в 15 – 20 лет.</p>
5.	Ведение охотничьего хозяйства	<p>Ограничения при осуществлении видов деятельности в сфере охотничьего хозяйства и осуществление охоты регулируются:</p> <p>Кодексом Российской Федерации об административных правонарушениях;</p> <p>Уголовным кодексом Российской Федерации;</p> <p>Федеральными законами:</p> <p>от 24 июня 2009 года № 209-ФЗ «Об охоте и о сохранении охотничьих ресурсов и о внесении изменений в отдельные законодательные акты Российской Федерации»;</p> <p>от 10 января 2002 года № 7-ФЗ «Об охране окружающей среды»;</p> <p>от 24 апреля 1995 года № 52-ФЗ «О животном мире»;</p> <p>от 14 марта 1995 года № 33-ФЗ «Об особо охраняемых природных территориях»;</p> <p>приказом Минприроды России от 16 ноября 2010 года № 512 «Об утверждении Правил охоты»;</p>



		<p>Законом Ханты-Мансийского автономного округа – Югры от 29 октября 2007 года № 142-оз «О регулировании отдельных вопросов в области охраны и использования животного мира на территории Ханты-Мансийского автономного округа – Югры».</p>
6.	<p>Ведение сельского хозяйства</p>	<p>Ограничения при ведении сельского хозяйства установлены Правилами использования лесов для ведения сельского хозяйства.</p> <p><b>Запрещается:</b>  на особо защитных участках лесов, за исключением сенокосения и пчеловодства (пункт 2 части 4 статьи 119 Лесного кодекса РФ);  использовать земли, занятые лесными культурами, естественными молодняками ценных древесных пород, селекционно-лесосеменных, сосновых, елово-пихтовых, ивовых, ореховых плантаций, с проектируемыми мероприятиями по содействию естественному лесовосстановлению и лесовосстановлению хвойными породами, с легкоразмываемыми и развеиваемыми почвами;  распашка земель, выпас сельскохозяйственных животных и организация для них летних лагерей, ванн в границах прибрежных защитных полос (пункты 1, 3 части 17 статьи 65 Водного кодекса Российской Федерации, пункт 2.1 Правил использования лесов для ведения сельского хозяйства);  В необходимых случаях для сенокосения могут использоваться пригодные для этой цели участки малоценных лесных насаждений, не намеченные под реконструкцию (пункт 12 Правил использования лесов для ведения сельского хозяйства).</p> <p><b>Не допускается:</b>  выпас сельскохозяйственных животных на участках:  занятых лесными культурами, естественными молодняками ценных древесных пород, насаждений с развитым жизнеспособным подростом;  селекционно-лесосеменных, сосновых, елово-пихтовых, ивовых, орехоплодных плантаций;  с проектируемыми мероприятиями по содействию естественному лесовозобновлению и лесовосстановлению хвойными породами;  с легкоразмываемыми и развеиваемыми почвами.</p> <p><b>Ограничения:</b>  на лесных участках, используемых для выращивания сельскохозяйственных культур и иной сельскохозяйственной деятельности, химические и биологические препараты применяются в соответствии с Федеральным законом от 19 июля 1997 года № 109-ФЗ «О безопасном обращении с пестицидами и агрохимикатами».</p>

7.	Осуществление научно-исследовательской деятельности, образовательной деятельности	<p>Ограничения установлены Правилами использования лесов для осуществления научно-исследовательской деятельности, образовательной деятельности.</p> <p><b>Не допускается:</b> повреждение лесных насаждений, растительного покрова и почв за пределами предоставленного лесного участка; захламление предоставленного лесного участка и территории за его пределами строительным и бытовым мусором, отходами древесины, иными видами отходов; загрязнение площади предоставленного лесного участка и территории за его пределами химическими и радиоактивными веществами.</p>
8.	Осуществление рекреационной деятельности	<p>Ограничения установлены Лесным кодексом РФ, Правилами использования лесов для осуществления рекреационной деятельности.</p> <p><b>Запрещается:</b> деятельность на землях рекреационного назначения, не соответствующая их целевому назначению (пункт 5 статьи 98 Земельного кодекса Российской Федерации).</p> <p><b>Ограничения:</b> на лесных участках, предоставленных для осуществления рекреационной деятельности, подлежат сохранению природные ландшафты, объекты животного мира, растительного мира, водные объекты (часть 3 статьи 41 Лесного кодекса РФ); допускается возведение некапитальных строений, сооружений на лесных участках и осуществление их благоустройства. Если в плане освоения лесов на территории субъекта Российской Федерации (лесном плане субъекта Российской Федерации) определены зоны планируемого освоения лесов, в границах которых предусматриваются строительство, реконструкция и эксплуатация объектов для осуществления рекреационной деятельности, на соответствующих лесных участках допускается возведение физкультурно-оздоровительных, спортивных и спортивно-технических сооружений. Рекреационная деятельность в лесах, расположенных на особо охраняемых природных территориях, осуществляется в соответствии с законодательством Российской Федерации об ООПТ (часть 2 статьи 41 Лесного кодекса РФ); леса для осуществления рекреационной деятельности используются способами, не наносящими вреда окружающей среде и здоровью человека (пункт 6 Правил использования лесов для осуществления рекреационной деятельности).</p>
9.	Создание лесных плантаций и их эксплуатация	<p>Ограничения при создании лесных плантаций и их эксплуатации установлены Порядком использования районированных семян лесных растений основных лесных</p>

		<p>древесных пород, Правилами создания и выделения объектов лесного семеноводства (лесосеменных плантаций, постоянных лесосеменных участков и подобных объектов), Правилами лесовосстановления, Правилами заготовки древесины, Правилами рубок ухода за лесами, Правилами санитарной безопасности в лесах, Правилами пожарной безопасности в лесах.</p> <p><b>Не допускается использовать:</b>  перайонированные семена лесных растений;  семена лесных растений, сортовые или посевные качества которых не проверены или не соответствуют требованиям национальных стандартов в сфере лесного семеноводства;  семена лесных растений, на которые отсутствуют документы, удостоверяющие их происхождение, сортовые и посевные качества;  семена лесных растений, засоренные семенами карантинных растений, зараженные карантинными болезнями растений, вредителями растений;  отбор плюсовых деревьев в минусовых насаждениях.</p> <p><b>Ограничения:</b>  минусовые насаждения или минусовые деревья того же вида лесных растений должны находиться не ближе 300 м от постоянных лесосеменных участков;  лесосеменные плантации закладываются на участках после проведения сплошной обработки почвы;  использование посадочного материала, не соответствующего критериям и требованиям, указанным в таблицах 1 приложений 9, 10 к Правилам лесовосстановления (приложение 6 к настоящему Регламенту).</p> <p>В случае, если на лесных плантациях планируется получение древесины с заданными характеристиками лесных насаждений искусственного происхождения, применяются ограничения, предусмотренные для вида использования лесов «Заготовка древесины», указанные в пункте 23 главы 3 настоящего Регламента (часть 2 статьи 42 Лесного кодекса РФ).</p>
10.	Выращивание лесных плодовых, ягодных, декоративных растений, лекарственных растений.	<p>Ограничения при выращивании лесных плодовых, ягодных, декоративных растений, лекарственных растений установлены Правилами использования лесов для выращивания лесных плодовых, ягодных, декоративных растений, лекарственных растений, Правилами лесовосстановления, Порядком использования районированных семян лесных растений основных лесных древесных пород, Правилами создания и выделения объектов лесного семеноводства (лесосеменных плантаций, постоянных лесосеменных участков и подобных объектов).</p> <p><b>Запрещается:</b></p>

		<p>использование лесных участков, на которых встречаются виды растений, занесенные в Красную книгу РФ, Красную книгу Ханты-Мансийского автономного округа – Югры.</p> <p><b>Не допускается использовать:</b>  нерайонированные семена лесных растений;  семена лесных растений, сортовые или посевные качества которых не проверены или не соответствуют требованиям национальных стандартов в сфере лесного семеноводства;  семена лесных растений, на которые отсутствуют документы, удостоверяющие их происхождение, сортовые и посевные качества;  семена лесных растений, засоренные семенами карантинных растений, зараженные карантинными болезнями растений, вредителями растений.</p> <p><b>Ограничение:</b>  на лесных участках, используемых для выращивания лесных плодовых, ягодных, декоративных растений, лекарственных растений, химические и биологические препараты применяются в соответствии с Федеральным законом от 19 июля 1997 года № 109-ФЗ «О безопасном обращении с пестицидами и агрохимикатами»;  минусовые насаждения или минусовые деревья того же вида лесных растений должны находиться не ближе 300 м от постоянных лесосеменных участков;  лесосеменные плантации закладываются на участках после проведения сплошной обработки почвы;  использование посадочного материала, не соответствующего критериям и требованиям, указанным в таблицах 1 приложений 9, 10 к Правилам лесовосстановления (приложение 6 к настоящему Регламенту).</p>
II.	Выращивание посадочного материала лесных растений (саженцев, сеянцев)	<p>Ограничения при выращивании посадочных материалов лесных растений (саженцев, сеянцев) установлены Правилами использования лесов для выращивания посадочного материала лесных растений (саженцев, сеянцев), Порядком использования районированных семян лесных растений основных лесных древесных пород.</p> <p><b>Запрещается:</b>  использование лесных участков, на которых встречаются виды растений, занесенные в Красную книгу РФ, Красную книгу Ханты-Мансийского автономного округа – Югры.</p> <p><b>Не допускается:</b>  использование нерайонированных семян лесных растений;  использование семян лесных растений, сортовые или посевные качества которых не проверены или не соответствуют требованиям национальных стандартов в сфере лесного семеноводства;  семена лесных растений, на которые отсутствуют</p>

		<p>документы, удостоверяющие их происхождение, сортовые и посевные качества;</p> <p>семена лесных растений, засоренные семенами карантинных растений, зараженные карантинными болезнями растений, вредителями растений.</p>
12.	<p>Осуществление геологического изучения недр, разведка и добыча полезных ископаемых</p>	<p>Ограничения по использованию лесов при выполнении работ по геологическому изучению недр, для разработки месторождений полезных ископаемых установлены Лесным кодексом РФ, Законом Российской Федерации от 21 февраля 1992 года № 2395-1 «О недрах», Порядком использования лесов для выполнения работ по геологическому изучению недр, для разработки месторождений полезных ископаемых.</p> <p><b>Не допускается:</b></p> <p>валка деревьев и расчистка лесных участков от древесной растительности с помощью бульдозеров, захламление древесными остатками приграничных полос и опушек, повреждение стволов и скелетных корней опушечных деревьев, хранение свежесрубленной древесины в лесу в летний период без специальных мер защиты;</p> <p>затопление и длительное подтопление лесных насаждений;</p> <p>повреждение лесных насаждений, растительного покрова и почв за пределами предоставленного лесного участка;</p> <p>захламление лесов строительными, промышленными, древесными, бытовыми и иными отходами, мусором;</p> <p>загрязнение площади предоставленного лесного участка и территории за его пределами химическими и радиоактивными веществами;</p> <p>проезд транспортных средств и иных механизмов по произвольным, неустановленным маршрутам, в том числе за пределами предоставленного лесного участка.</p> <p><b>Допускается:</b></p> <p>использование расположенных в зеленых зонах лесных участков для разработки месторождений полезных ископаемых, в отношении которых лицензии на пользование недрами получены до дня введения в действие Лесного кодекса Российской Федерации, на срок, не превышающий срока действия таких лицензий (часть 1 статьи 8.2 Федерального закона от 4 декабря 2006 года № 201-ФЗ «О введении в действие Лесного кодекса Российской Федерации»);</p> <p>в ценных лесах и на особо защитных участках лесов строительство, реконструкция и эксплуатация объектов капитального строительства, связанных с выполнением работ по геологическому изучению и разработкой месторождений углеводородного сырья, в отношении которых лицензии на пользование недрами получены до 31 декабря 2010 года, на срок, не превышающий срока действия таких лицензий (часть 2 статьи 8.2 Федерального закона от 4 декабря 2006 года № 201-ФЗ «О введении в действие Лесного кодекса Российской Федерации»).</p>

13.	Строительство и эксплуатация водохранилищ и иных искусственных водных объектов, а также гидротехнических сооружений, морских портов, морских терминалов, речных портов, причалов	<p>Использование лесов при выполнении работ по строительству и эксплуатации водохранилищ и иных искусственных водных объектов, а также гидротехнических сооружений, морских портов, морских терминалов, речных портов, причалов ограничивается статьей 27 Лесного кодекса РФ, Водным кодексом РФ.</p> <p><b>Ограничения:</b>  осуществление одного или нескольких видов использования лесов, предусмотренных частью 1 статьи 25 Лесного кодекса РФ;  проведение рубок;  лесные участки используются для строительства и эксплуатации водохранилищ, иных искусственных водных объектов, а также гидротехнических сооружений, морских портов, морских терминалов, речных портов, причалов в соответствии с водным законодательством (часть 2 статьи 44 Лесного кодекса РФ).</p>
14.	Строительство, реконструкция, эксплуатация линейных объектов	<p>Ограничения при строительстве, реконструкции, эксплуатации линий электропередачи, линий связи, дорог, трубопроводов и других линейных объектов установлены Правилами использования лесов для строительства, реконструкции, эксплуатации линейных объектов.</p> <p><b>Не допускается:</b>  повреждение лесных насаждений, растительного покрова и почв за пределами предоставленного лесного участка и соответствующей охранной зоны;  захламливание прилегающих территорий за пределами предоставленного лесного участка строительным и бытовым мусором, отходами древесины, иными видами отходов;  загрязнение площади предоставленного лесного участка и территории за его пределами химическими и радиоактивными веществами;  проезд транспортных средств и иных механизмов по произвольным, неустановленным маршрутам за пределами предоставленного лесного участка и соответствующей охранной зоны.</p> <p><b>Ограничение:</b>  при использовании лесов в целях строительства, реконструкции и эксплуатации автомобильных и железных дорог, случаи, вызывающие нарушение поверхностного и внутрипочвенного стока вод, затопление или заболачивание лесных участков вдоль дорог (пункт 6 Правил использования лесов для строительства, реконструкции, эксплуатации линейных объектов).</p>
15.	Переработка древесины и иных лесных ресурсов	<p>Ограничения при переработке древесины и иных лесных ресурсов установлены Лесным кодексом РФ, Правилами использования лесов для переработки древесины и иных лесных ресурсов.</p>

		<p><b>Исключаются случаи:</b> загрязнения (в том числе радиоактивными веществами) лесов и иного негативного воздействия на леса в соответствии со статьями 60.12, 60.13 Лесного кодекса РФ; въезда транспортных средств, в целях обеспечения пожарной и санитарной безопасности в лесах в соответствии со статьями 53.5, 60.9 Лесного кодекса РФ.</p>
16.	Осуществление религиозной деятельности	<p>Использование лесов ограничивается в соответствии со статьей 27 Лесного кодекса РФ.</p> <p><b>Запрещается:</b> осуществление одного или нескольких видов использования лесов, предусмотренных частью 1 статьи 25 Лесного кодекса РФ; проведение рубок.</p> <p><b>Ограничение:</b> леса могут использоваться религиозными организациями для осуществления религиозной деятельности в соответствии с Федеральным законом от 26 сентября 1997 года № 125-ФЗ «О свободе совести и о религиозных объединениях».</p>

».

1.5. Приложение 1 к лесохозяйственному регламенту Мегионского лесничества изложить в следующей редакции:

«Приложение 1  
к лесохозяйственному регламенту  
Мегионского лесничества

Перечень законодательных, нормативных правовых, нормативных технических, методических и проектных документов, на основе которых разработан лесохозяйственный регламент Мегионского лесничества

№ п./п.	Наименование документа
	Нормативные документы федерального уровня
1.	Лесной кодекс Российской Федерации
2.	Водный кодекс Российской Федерации
3.	Земельный кодекс Российской Федерации
4.	Градостроительный кодекс Российской Федерации
5.	Гражданский кодекс Российской Федерации
6.	Закон Российской Федерации от 21 февраля 1992 года № 2395-1 «О недрах»
7.	Федеральный закон от 21 декабря 1994 года № 69-ФЗ «О пожарной безопасности»
8.	Федеральный закон от 21 декабря 1994 года № 68-ФЗ «О защите населения и территорий от чрезвычайных ситуаций природного и техногенного характера»
9.	Федеральный закон от 14 марта 1995 года № 33-ФЗ «Об особо охраняемых

	природных территориях»
10.	Федеральный закон от 24 апреля 1995 года № 52-ФЗ «О животном мире»
11.	Федеральный закон от 19 июля 1997 года № 109-ФЗ «О безопасном обращении с пестицидами и агрохимикатами»
12.	Федеральный закон от 26 сентября 1997 года № 125-ФЗ «О свободе совести и о религиозных объединениях»
13.	Федеральный закон от 17 декабря 1997 года № 149-ФЗ «О семеноводстве»
14.	Федеральный закон от 8 января 1998 года № 3-ФЗ «О наркотических средствах и психотропных веществах»
15.	Федеральный закон от 30 марта 1999 года № 52-ФЗ «О санитарно-эпидемиологическом благополучии населения»
16.	Федеральный закон от 30 апреля 1999 года № 82-ФЗ «О гарантиях прав коренных малочисленных народов Российской Федерации»
17.	Федеральный закон от 7 мая 2001 года № 49-ФЗ «О территориях традиционного природопользования коренных малочисленных народов Севера, Сибири и Дальнего Востока Российской Федерации»
18.	Федеральный закон от 10 января 2002 года № 7-ФЗ «Об охране окружающей среды»
19.	Федеральный закон от 26 марта 2003 года № 35-ФЗ «Об электроэнергетике»
20.	Федеральный закон от 4 декабря 2006 года № 201-ФЗ «О введении в действие Лесного кодекса Российской Федерации»
21.	Федеральный закон от 24 июля 2007 года № 209-ФЗ «О развитии малого и среднего предпринимательства в Российской Федерации»
22.	Федеральный закон от 22 июля 2008 года № 123-ФЗ «Технический регламент о требованиях пожарной безопасности»
23.	Федеральный закон от 24 июля 2009 года № 209-ФЗ «Об охоте и о сохранении охотничьих ресурсов и о внесении изменений в отдельные законодательные акты Российской Федерации»
24.	Федеральный закон от 21 июля 2014 года № 206-ФЗ «О карантине растений»
25.	Постановление Правительства Российской Федерации от 9 июня 1995 года № 578 «Об утверждении Правил охраны линий и сооружений связи Российской Федерации»
26.	Постановление Правительства Российской Федерации от 13 августа 1996 года № 997 «Об утверждении Требований по предотвращению гибели объектов животного мира при осуществлении производственных процессов, а также при эксплуатации транспортных магистралей, трубопроводов, линий связи и электропередачи»
27.	Постановление Правительства Российской Федерации от 6 января 1997 года № 13 «Об утверждении Правил добывания объектов животного мира, принадлежащих к видам, занесенным в Красную книгу Российской Федерации, за исключением водных биологических ресурсов»
28.	Постановление Правительства Российской Федерации от 20 ноября 2000 года № 878 «Об утверждении Правил охраны газораспределительных сетей»
29.	Постановление Правительства Российской Федерации от 11 августа 2003 года № 486 «Об утверждении Правил определения размеров земельных участков для размещения воздушных линий электропередачи и опор линий связи, обслуживающих электрические сети»
30.	Постановление Правительства Российской Федерации от 30 декабря 2006 года № 844 «О порядке подготовки и принятия решения о предоставлении водного объекта в пользование»



31.	Постановление Правительства Российской Федерации от 21 мая 2007 года № 304 «О классификации чрезвычайных ситуаций природного и техногенного характера»
32.	Постановление Правительства Российской Федерации от 30 июня 2007 года № 417 «Об утверждении Правил пожарной безопасности в лесах»
33.	Постановление Правительства Российской Федерации от 24 февраля 2009 года № 160 «О порядке установления охранных зон объектов электросетевого хозяйства и особых условий использования земельных участков, расположенных в границах таких зон»
34.	Постановление Правительства Российской Федерации от 23 июля 2009 года № 604 «О реализации древесины, которая получена при использовании лесов, расположенных на землях лесного фонда, в соответствии со статьями 43 – 46 Лесного кодекса Российской Федерации»
35.	Постановление Правительства Российской Федерации от 2 сентября 2009 года № 717 «О нормах отвода земель для размещения автомобильных дорог и (или) объектов дорожного сервиса»
36.	Постановление Правительства Российской Федерации от 16 апреля 2011 года № 281 «О мерах противопожарного обустройства лесов»
37.	Постановление Правительства Российской Федерации от 20 мая 2017 года № 607 «О Правилах санитарной безопасности в лесах»
38.	Постановление Правительства Российской Федерации от 8 сентября 2017 года № 1083 «Об утверждении Правил охраны магистральных газопроводов и о внесении изменений в Положение о представлении в федеральный орган исполнительной власти (его территориальные органы), уполномоченный Правительством Российской Федерации на осуществление государственного кадастрового учета, государственной регистрации прав, ведение Единого государственного реестра недвижимости и предоставление сведений, содержащихся в Едином государственном реестре недвижимости, федеральными органами исполнительной власти, органами государственной власти субъектов Российской Федерации и органами местного самоуправления дополнительных сведений, воспроизводимых на публичных кадастровых картах».
39.	Постановление Правительства Российской Федерации от 10 июля 2018 года № 800 «О проведении рекультивации и консервации земель»
40.	Постановление Правительства Российской Федерации от 7 мая 2019 года № 566 «Об утверждении Правил выполнения работ по лесовосстановлению или лесоразведению лицами, использующими леса в соответствии со статьями 43 – 46 Лесного кодекса Российской Федерации, и лицами, обратившимися с ходатайством или заявлением об изменении целевого назначения лесного участка»
41.	Распоряжение Правительства Российской Федерации от 17 июля 2012 года № 1283-р «Об утверждении Перечня объектов лесной инфраструктуры, для защитных лесов, эксплуатационных лесов и резервных лесов»
42.	Распоряжение Правительства Российской Федерации от 27 мая 2013 года № 849-р «Об утверждении Перечня объектов, не связанных с созданием лесной инфраструктуры, для защитных лесов, эксплуатационных лесов, резервных лесов»
43.	Постановление Государственного комитета Совета Министров СССР по делам строительства от 30 марта 1973 года № 45 «Об утверждении норм отвода земель для магистральных трубопроводов»

44.	Приказ Министерства транспорта Российской Федерации (далее – Минтранс России) от 13 января 2010 года № 4 «Об установлении и использовании придорожных полос автомобильных дорог федерального значения»
45.	Приказ Минтранса России от 13 января 2010 года № 5 «Об установлении и использовании полос отвода автомобильных дорог федерального значения»
Приказы, принятые в развитие Лесного кодекса Российской Федерации	
1.	Приказ Министерства природных ресурсов Российской Федерации (далее – Минприроды России) от 16 июля 2007 года № 181 «Об утверждении Особенности использования, охраны, защиты, воспроизводства лесов, расположенных на особо охраняемых природных территориях»
2.	Приказ Минприроды России от 30 апреля 2010 года № 138 «Об утверждении нормативов допустимого изъятия охотничьих ресурсов и нормативов численности охотничьих ресурсов в охотничьих угодьях»
3.	Приказ Минприроды России от 16 ноября 2010 года № 512 «Об утверждении Правил охоты»
4.	Приказ Минприроды России от 24 декабря 2010 года № 560 «Об утверждении видов и состава биотехнических мероприятий, а также порядка их проведения в целях сохранения охотничьих ресурсов»
5.	Приказ Минприроды России от 28 марта 2014 года № 161 «Об утверждении видов средств предупреждения и тушения лесных пожаров, нормативов обеспеченности данными средствами лиц, использующих леса, норм наличия средств предупреждения и тушения лесных пожаров при использовании лесов»
6.	Приказ Минприроды России от 23 июня 2014 года № 276 «Об утверждении Порядка осуществления мониторинга пожарной опасности в лесах и лесных пожаров»
7.	Приказ Минприроды России от 2 июля 2014 года № 298 «Об утверждении Порядка заготовки, обработки, хранения и использования семян лесных растений»
8.	Приказ Минприроды России от 8 июля 2014 года № 313 «Об утверждении Правил тушения лесных пожаров»
9.	Приказ Минприроды России от 18 августа 2014 года № 367 «Об утверждении Перечня лесорастительных зон Российской Федерации и Перечня лесных районов Российской Федерации»
10.	Приказ Минприроды России от 1 декабря 2014 года № 528 «Об утверждении Правил использования лесов для переработки древесины и иных лесных ресурсов»
11.	Приказ Минприроды России от 17 сентября 2015 года № 400 «Об утверждении Порядка использования районированных семян лесных растений основных лесных древесных пород»
12.	Приказ Минприроды России от 20 октября 2015 года № 438 «Об утверждении Правил создания и выделения объектов лесного семеноводства (лесосеменных плантаций, постоянных лесосеменных участков и подобных объектов)»
13.	Приказ Минприроды России от 23 июня 2016 года № 361 «Об утверждении Правил ликвидации очагов вредных организмов»
14.	Приказ Минприроды России от 27 июня 2016 года № 367 «Об утверждении Видов лесосечных работ, порядка и последовательности их проведения, Формы технологической карты лесосечных работ, Формы акта осмотра лесосеки и Порядка осмотра лесосеки»

15.	Приказ Минприроды России от 6 сентября 2016 года № 457 «Об утверждении Порядка ограничения пребывания граждан в лесах и въезда в них транспортных средств, проведения в лесах определенных видов работ в целях обеспечения пожарной безопасности в лесах и Порядка ограничения пребывания граждан в лесах и въезда в них транспортных средств, проведения в лесах определенных видов работ в целях обеспечения санитарной безопасности в лесах»
16.	Приказ Минприроды России от 12 сентября 2016 года № 470 «Об утверждении Правил осуществления мероприятий по предупреждению распространения вредных организмов»
17.	Приказ Минприроды России от 13 сентября 2016 года № 474 «Об утверждении Правил заготовки древесины и особенностей заготовки древесины в лесничествах, лесопарках, указанных в статье 23 Лесного кодекса Российской Федерации»
18.	Приказ Минприроды России от 16 сентября 2016 года № 480 «Об утверждении порядка проведения лесопатологических обследований и формы акта лесопатологического обследования»
19.	Приказ Минприроды России от 15 ноября 2016 года № 597 «Об утверждении Порядка организации и выполнения авиационных работ по охране лесов от пожаров и Порядка организации и выполнения авиационных работ по защите лесов»
20.	Приказ Минприроды России от 27 февраля 2017 года № 72 «Об утверждении состава лесохозяйственных регламентов, порядка их разработки, сроков их действия и порядка внесения в них изменений»
21.	Приказ Минприроды России от 5 апреля 2017 года № 156 «Об утверждении Порядка осуществления государственного лесопатологического мониторинга»
22.	Приказ Минприроды России от 8 июня 2017 года № 283 «Об утверждении Особенности осуществления профилактических и реабилитационных мероприятий в зонах радиоактивного загрязнения лесов»
23.	Приказ Минприроды России от 21 июня 2017 года № 314 «Об утверждении правил использования лесов для ведения сельского хозяйства»
24.	Минприроды России от 22 ноября 2017 года № 626 «Об утверждении Правил ухода за лесами»
25.	Приказ Минприроды России от 16 июля 2018 года № 325 «Об утверждении Правил заготовки и сбора недревесных лесных ресурсов»
26.	Приказ Минприроды России от 28 декабря 2018 года № 700 «Об утверждении Правил лесоразведения, состава проекта лесоразведения, порядка его разработки»
27.	Приказ Минприроды России от 25 марта 2019 года № 188 «Об утверждении Правил лесовосстановления, состава проекта лесовосстановления, порядка разработки проекта лесовосстановления и внесения в него изменений»
28.	Приказ Федерального агентства лесного хозяйства (далее – Рослесхоз) от 24 апреля 2008 года № 132 «Об определении количества лесничеств на территории Ханты-Мансийского автономного округа – Югры и установлении их границ»
29.	Приказ Рослесхоза от 27 декабря 2010 года № 515 «Об утверждении Порядка использования лесов для выполнения работ по геологическому изучению недр, для разработки месторождений полезных ископаемых»
30.	Приказ Рослесхоза от 27 мая 2011 года № 191 «Об утверждении Порядка исчисления расчетной лесосеки»
31.	Приказ Рослесхоза от 10 июня 2011 года № 223 «Об утверждении Правил

	использования лесов для строительства, реконструкции, эксплуатации линейных объектов»
32.	Приказ Рослесхоза от 5 июля 2011 года № 287 «Об утверждении классификации природной пожарной опасности лесов и классификации пожарной опасности в лесах в зависимости от условий погоды»
33.	Приказ Рослесхоза от 19 июля 2011 года № 308 «Об утверждении Правил использования лесов для выращивания посадочного материала лесных растений (саженцев, сеянцев)»
34.	Приказ Рослесхоза от 5 декабря 2011 года № 510 «Об утверждении Правил использования лесов для выращивания лесных плодовых, ягодных, декоративных растений, лекарственных растений»
35.	Приказ Рослесхоза от 5 декабря 2011 года № 511 «Об утверждении Правил заготовки пищевых лесных ресурсов и сбора лекарственных растений»
36.	Приказ Рослесхоза от 5 декабря 2011 года № 513 «Об утверждении Перечня видов (пород) деревьев и кустарников, заготовка древесины которых не допускается»
37.	Приказ Рослесхоза от 23 декабря 2011 года № 548 «Об утверждении Правил использования лесов для осуществления научно-исследовательской деятельности, образовательной деятельности»
38.	Приказ Рослесхоза от 24 января 2012 года № 23 «Об утверждении Правил заготовки живицы»
39.	Приказ Рослесхоза от 21 февраля 2012 года № 62 «Об утверждении Правил использования лесов для осуществления рекреационной деятельности»
40.	Приказ Рослесхоза от 27 апреля 2012 года № 174 «Об утверждении Нормативов противопожарного обустройства лесов»
41.	Приказ Рослесхоза от 9 апреля 2015 года № 105 «Об установлении возрастов рубок»
42.	Приказ Рослесхоза от 8 октября 2015 года № 353 «Об установлении лесосеменного районирования»
43.	Приказ Рослесхоза от 5 августа 2020 года № 753 «Об установлении лесопожарного зонирования земель лесного фонда и признании утратившим силу приказа Федерального агентства лесного хозяйства от 07.06.2018 № 468 «Об установлении лесопожарного зонирования земель лесного фонда и признании утратившим силу приказа Федерального агентства лесного хозяйства от 16.02.2017 № 65 «Об установлении лесопожарного зонирования земель лесного фонда и о признании утратившими силу некоторых приказов Федерального агентства лесного хозяйства»
Нормативные документы уровня субъекта Российской Федерации	
1.	Закон Ханты-Мансийского автономного округа – Югры от 17 октября 2005 года № 82-оз «О пользовании участками недр местного значения на территории Ханты-Мансийского автономного округа – Югры»
2.	Закон Ханты-Мансийского автономного округа – Югры от 29 декабря 2006 года № 148-оз «О регулировании отдельных вопросов в области водных и лесных отношений на территории Ханты-Мансийского автономного округа – Югры»
3.	Закон Ханты-Мансийского автономного округа – Югры от 29 октября 2007 года № 142-оз «О регулировании отдельных вопросов в области охраны и использования животного мира на территории Ханты-Мансийского автономного округа – Югры»
4.	Закон Ханты-Мансийского автономного округа – Югры от 11 июня 2010 года № 96-оз «О регулировании отдельных отношений в области охоты и

	сохранения охотничьих ресурсов на территории Ханты-Мансийского автономного округа – Югры»
5.	Закон Ханты-Мансийского автономного округа – Югры от 29 марта 2018 года № 34-оз «О регулировании отдельных отношений в области организации, охраны и использования особо охраняемых природных территорий регионального значения в Ханты-Мансийском автономном округе – Югре»
6.	Постановление Губернатора Ханты-Мансийского автономного округа – Югры от 15 апреля 2011 года № 52 «Об определении видов разрешенной охоты и параметров осуществления охоты в охотничьих угодьях Ханты-Мансийского автономного округа – Югры»
7.	Постановление Губернатора Ханты-Мансийского автономного округа – Югры от 24 июня 2013 года № 84 «О схеме размещения, использования и охраны охотничьих угодий на территории Ханты-Мансийского автономного округа – Югры»
8.	Постановление Губернатора Ханты-Мансийского автономного округа – Югры от 22 декабря 2016 года № 157 «О Департаменте недропользования и природных ресурсов Ханты-Мансийского автономного округа – Югры»
9.	Постановление Губернатора Ханты-Мансийского автономного округа – Югры от 25 января 2019 года № 2 «О Лесном плане Ханты-Мансийского автономного округа – Югры на 2019 – 2028 годы»
10.	Постановление Правительства Ханты-Мансийского автономного округа от 10 апреля 2002 года № 192-п «О территориях традиционного природопользования»
11.	Постановление Правительства Ханты-Мансийского автономного округа – Югры от 1 августа 2007 года № 194-п «Об установлении Порядка заключения гражданами договоров купли-продажи лесных насаждений для собственных нужд на территории Ханты-Мансийского автономного округа – Югры»
12.	Постановление Правительства Ханты-Мансийского автономного округа – Югры от 7 сентября 2007 года № 220-п «О ставках платы для граждан по договору купли-продажи лесных насаждений для собственных нужд на территории Ханты-Мансийского автономного округа – Югры»
13.	Постановление Правительства Ханты-Мансийского автономного округа – Югры от 17 апреля 2008 года № 80-п «Об утверждении Требований к предотвращению гибели объектов животного мира при осуществлении производственных процессов, а также при эксплуатации транспортных магистралей, трубопроводов и линий связи и электропередачи на территории Ханты-Мансийского автономного округа – Югры»
14.	Постановление Правительства Ханты-Мансийского автономного округа – Югры от 3 февраля 2010 года № 31-п «Об установлении запрета на использование объектов животного мира, отнесенных к объектам охоты, на территории Сургутского и Нижневартовского районов Ханты-Мансийского автономного округа – Югры»
15.	Постановление Правительства Ханты-Мансийского автономного округа – Югры от 12 июля 2013 года № 245-п «О концепции развития и функционирования системы особо охраняемых природных территорий Ханты-Мансийского автономного округа – Югры на период до 2030 года»
16.	Постановление Правительства Ханты-Мансийского автономного округа – Югры от 7 ноября 2013 года № 468-п «Об объявлении лесоболотной зоны Большое Каюково, Чеускинского бора, островов Смольный и Овечий памятниками природы регионального значения, а территорий, занятых ими,

	- особо охраняемыми природными территориями регионального значения»
17.	Постановление Правительства Ханты-Мансийского автономного округа – Югры от 26 декабря 2014 года № 506-п «Об утверждении Схемы территориального планирования Ханты-Мансийского автономного округа – Югры»
18.	Распоряжение Правительства Ханты-Мансийского автономного округа – Югры от 21 января 2010 года № 44-рп «Об утверждении Перечня автомобильных дорог общего пользования регионального или межмуниципального значения Ханты-Мансийского автономного округа – Югры, Перечня автомобильных дорог общего пользования регионального или межмуниципального значения Ханты-Мансийского автономного округа – Югры, подлежащих передаче в собственность муниципальных образований автономного округа, Перечня автомобильных дорог общего пользования регионального или межмуниципального значения Ханты-Мансийского автономного округа – Югры, подлежащих передаче в собственность Российской Федерации, и Перечня автомобильных дорог необщего пользования, относящихся к собственности Ханты-Мансийского автономного округа – Югры»
19.	Приказ Департамента природных ресурсов и несырьевого сектора экономики Ханты-Мансийского автономного округа – Югры от 27 октября 2015 года № 31-ип «Об утверждении Перечня объектов животного мира, отнесенных к объектам охоты, временно или постоянно обитающих на территории Ханты-Мансийского автономного округа – Югры, численность которых подлежит регулированию»
Методические указания	
1.	Методика Северного лесостроительного предприятия, изданная в книге Вологодские леса / Е.Г. Тюрин, Н.М. Нефедов, А.А. Серый. – Архангельск: Сев.-Зап. кн. изд-во, 1984
2.	Нормативы основных биотехнических мероприятий, утвержденные Главным управлением охотничьего хозяйства и заповедников при Совете Министров РСФСР, 1986 г.
3.	Курамшин В. Я. Ведение хозяйства в рекреационных лесах. – М.: Агропромиздат, 1988
4.	Рабочие правила по устройству кедровых лесов Западной Сибири – Новосибирск: Западно – Сибирское лесостроительное предприятие В/О «Леспроект», 1989 г.
5.	Общесоюзные нормативы для таксации лесов. – М.: Колос, 1992
6.	Правила охраны магистральных трубопроводов, утвержденные Министерством топлива и энергетики Российской Федерации (далее – Минтопэнерго России) от 29 апреля 1992 года и постановлением Федерального горного и промышленного надзора России от 22 апреля 1992 года № 9
7.	Нормы отвода земель для электрических сетей напряжением 0,38 – 750 кВ, утвержденные Минтопэнерго России от 20 мая 1994 года № 14278тм-т1
8.	ОСТ 56-103-98 «Охрана лесов от пожаров. Противопожарные разрывы и минерализованные полосы. Критерии качества и оценка состояния», утвержденный приказом Федеральной службы лесного хозяйства России от 24 февраля 1998 года № 38 «Об утверждении ОСТ 56-103-98 «Охрана лесов от пожаров. Противопожарные разрывы и минерализованные полосы.

	Критерии качества и оценка состояния»
9.	ОСТ 56-108-98 «Лесоводство. Термины и определения», утвержденный приказом Федеральной службы лесного хозяйства России от 3 декабря 1998 года № 203 «Об утверждении отраслевого стандарта ОСТ 56-108-98 «Лесоводство. Термины и определения»
10.	Руководство по учету и оценке второстепенных лесных ресурсов и продуктов побочного лесопользования. – Пушкино (Моск. обл.): ВНИИЛМ, 2003 (Сергиев Посад: ГИ Загор. тип.)
11.	Красная книга Ханты-Мансийского автономного округа: животные, растения, грибы. – Екатеринбург: «Пакрус», 2003
12.	Руководство по лесовосстановлению и лесоразведению на землях лесного фонда Западной Сибири. – М.: 2005
13.	«Оценка запасов сфагновых мхов Томской области» Л.Г. Бабешина, В.Н. Дмитрук// Вестник Томского государственного университета – 2009 – № 328. – С. 183-187

».

1.6. В абзаце четвертом приложения 3 к лесохозяйственному регламенту Мегионского лесничества слова «районного, областного и республиканского значения,» исключить.

1.7. Приложение 5 к лесохозяйственному регламенту Мегионского лесничества изложить в следующей редакции:

«Приложение 5  
к лесохозяйственному регламенту  
Мегионского лесничества

Критерии и требования к посадочному материалу лесных  
древесных пород и молоднякам, площади которых подлежат  
отнесению к землям, на которых расположены леса

Древесные породы	Требования к посадочному материалу			Критерии и требования к молоднякам, площади которых подлежат отнесению к землям, на которых расположены леса			
	возраст не менее, лет	диаметр стволика у корневой шейки не менее, мм	высота стволика не менее, см	группа типов леса или типов лесорастительных условий	возраст (к молоднякам, созданным искусственным или комбинированным способом) не менее, лет	количество деревьев главных пород не менее, тыс. шт. на 1 га	средняя высота деревьев главных пород не менее, м
<b>Западно-Сибирский равнинный северо-таежный лесной район</b>							
Ель сибирская	3 – 4	2,0	12	Мшистая, травяная, сложная	9	2,0	0,8
				Черничная долгомошная	9	1,5	0,7

Лиственница сибирская	2–3	2,5	15	Мшистая, травяная, сложная	6	1,8	1,3
Сосна кедровая сибирская	3–4	3,0	10	Мшистая, травяная, сложная	10	1,7	0,8
				Черничная	10	1,5	0,7
Сосна обыкновенная	2–3	2,5	12	Лишайниковая	8	2,2	0,9
				Брусничная, мшистая, травяная, сложная	8	2,0	1,2
<b>Западно-Сибирский равнинный средне-таежный лесной район</b>							
Ель сибирская, пихта сибирская	3–4	2,0	12	Мшистая, травяная, сложная	9	2,0	0,8
				Черничная долгомошная	9	1,5	0,7
Лиственница сибирская	2–3	2,5	15	Мшистая, травяная, сложная	6	1,8	1,3
Сосна кедровая сибирская	3–4	3,0	10	Мшистая, травяная, сложная	10	1,7	0,8
				Черничная	10	1,5	0,7
Сосна обыкновенная	2–3	2,5	12	Лишайниковая	8	2,2	0,9
				Брусничная, мшистая, травяная, сложная	8	2,0	1,2

».

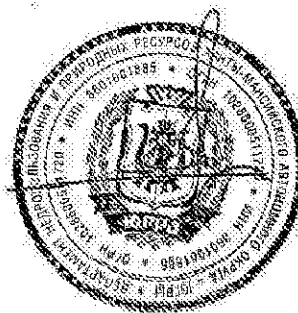
1.8. В таблице приложения 6 к лесохозяйственному регламенту Мегионского лесничества слова «**Таежная зона**» исключить.

2. Настоящий приказ опубликовать в установленном порядке.

3. По Подпункт 1.3.28.6.5 пункта 1.3 настоящего приказа вступает в силу с 12 октября 2020 года.

4. Контроль за выполнением приказа возложить на первого заместителя директора Департамента недропользования и природных ресурсов Ханты-Мансийского автономного округа – Югры.

Исполняющий обязанности  
директора Департамента



Е.М. Збродов