



Аппарат Губернатора
Ханты-Мансийского автономного округа – Югры
Управление государственной регистрации
нормативных правовых актов

Внесен в государственный реестр нормативных
правовых актов исполнительных органов
государственной власти

Ханты-Мансийского автономного округа – Югры
За № 5235 от 26 11 2020 г.

ДЕПАРТАМЕНТ

ПО УПРАВЛЕНИЮ ГОСУДАРСТВЕННЫМ ИМУЩЕСТВОМ
ХАНТЫ-МАНСИЙСКОГО АВТОНОМНОГО ОКРУГА – ЮГРЫ

П Р И К А З

от 20.11.2020
г. Ханты-Мансийск

№ 22 - НП

Об утверждении границ охранной зоны
газораспределительной сети объекта,
находящегося в собственности
публичного акционерного
общества «Газпром», и наложении
ограничений (обременений) на
входящие в нее земельные участки

В соответствии со статьей 56 Земельного кодекса Российской Федерации, Федеральным законом от 31 марта 1999 года № 69-ФЗ «О газоснабжении в Российской Федерации», постановлением Правительства Российской Федерации от 20 ноября 2000 года № 878 «Об утверждении Правил охраны газораспределительных сетей», Положением о Департаменте по управлению государственным имуществом Ханты-Мансийского автономного округа – Югры, утвержденным постановлением Губернатора Ханты-Мансийского автономного округа – Югры от 6 июня 2010 года № 102, постановлением Правительства Ханты-Мансийского автономного округа – Югры от 14 января 2012 года № 1-п «О передаче некоторых полномочий Правительства Ханты-Мансийского автономного округа – Югры Департаменту по управлению государственным имуществом Ханты-Мансийского автономного округа – Югры», учитывая обращение общества

с ограниченной ответственностью «Газпром трансгаз Югорск», действующего в интересах публичного акционерного общества «Газпром»,
п р и к а з ы в а ю:

1. Утвердить границы охранной зоны газораспределительной сети объекта «Газопровод к дому оператора ГРС п. Пионерский» с кадастровым номером 86:09:0000000:4461 согласно приложению к настоящему приказу.

2. Установить бессрочно ограничения (обременения), предусмотренные пунктами 14-16 Правил охраны газораспределительных сетей, утвержденных постановлением Правительства Российской Федерации от 20 ноября 2000 года № 878 «Об утверждении Правил охраны газораспределительных сетей», на земельные участки с кадастровыми номерами: 86:09:0000000:9982, 86:09:0000000:1717, 86:09:0000000:1745, 86:09:0301005:294, 86:09:0301005:179, 86:09:0301005:292, 86:09:0301005:290, частично или полностью входящие в границы охранной зоны, указанной в пункте 1 настоящего приказа.

3. Требование о возмещении убытков может быть направлено лицами, указанными в пункте 2 статьи 57.1 Земельного кодекса Российской Федерации, собственнику объекта «Газопровод к дому оператора ГРС п. Пионерский» с кадастровым номером 86:09:0000000:4461 – публичному акционерному обществу «Газпром» в срок не более чем пять лет со дня установления, изменения охранной зоны, либо со дня, когда указанные лица узнали или должны были узнать об установлении, изменении охранной зоны.

Директор



Ю.С. Якубенко

Приложение
к приказу Департамента
по управлению государственным имуществом
Ханты-Мансийского автономного округа – Югры
от 20.11.2020 № 22 - нп

**ГРАФИЧЕСКОЕ ОПИСАНИЕ МЕСТОПОЛОЖЕНИЯ ГРАНИЦ
ЗОНЫ С ОСОБЫМИ УСЛОВИЯМИ ИСПОЛЬЗОВАНИЯ ТЕРРИТОРИИ**

Охранная зона трубопроводов – газораспределительных сетей объекта:
«Газопровод к дому оператора ГРС п. Пионерский»
(наименование объекта, местоположение границ которого описано (далее - объект))

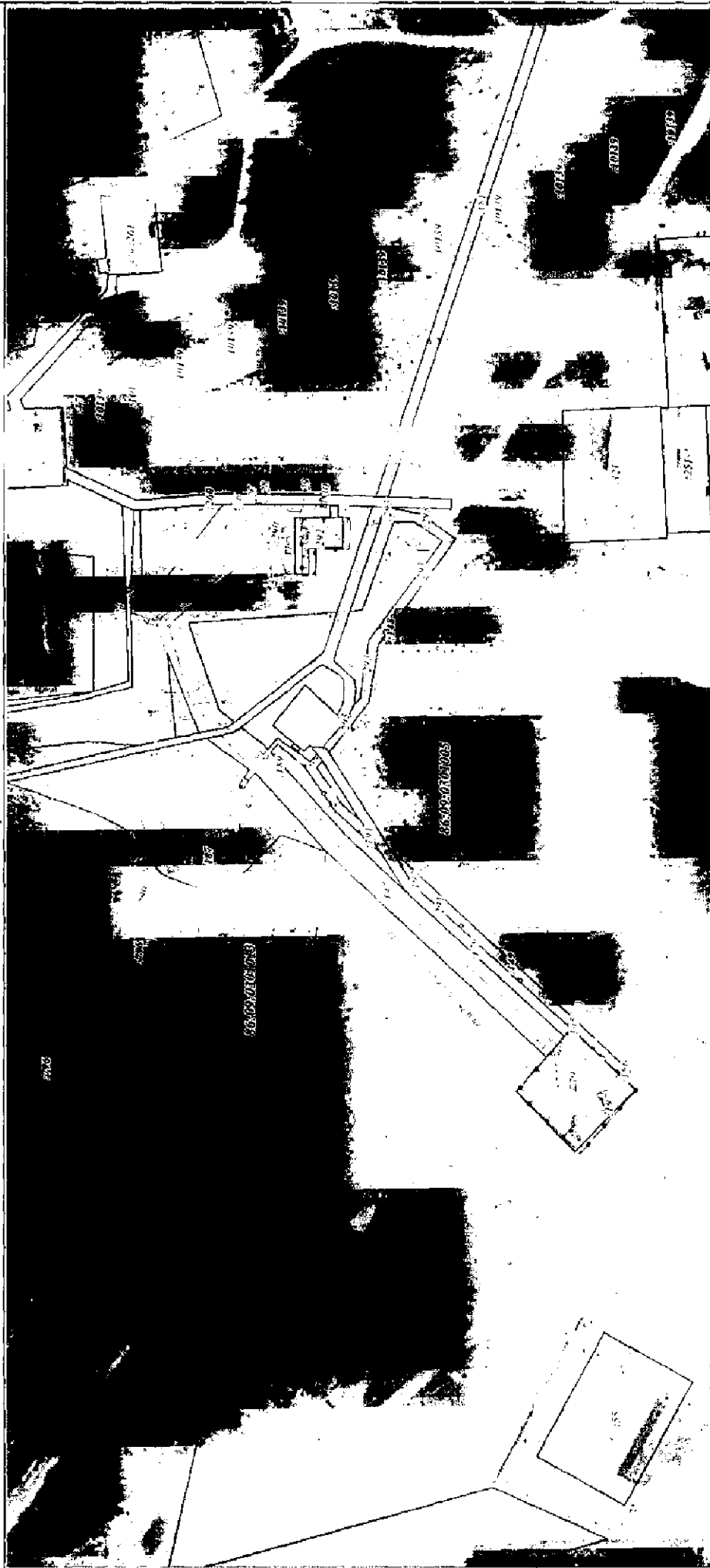
Раздел 1

Сведения об объекте		
№ п/п	Характеристики объекта	Описание характеристик
1	2	3
1	Местоположение объекта	Ханты-Мансийский автономный округ – Югра, Советский район
2	Площадь объекта ± величина погрешности определения площади ($P \pm \Delta P$), м ²	2742 ± 18
3	Иные характеристики объекта	Ширина охранной зоны определена в соответствии с постановлением Правительства Российской Федерации от 20 ноября 2000 года № 878 «Об утверждении Правил охраны газораспределительных сетей»

Раздел 2

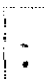



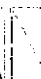
Сведения о местоположении границ объекта					
1. Система координат МСК_86 зона_1					
2. Сведения о характерных точках границ объекта					
Обозначение характерных точек границ	Координаты, м		Метод определения координат характерной точки	Средняя квадратическая погрешность положения характерной точки (M), м	Описание обозначения точки на местности (при наличии)
	X	Y			
1	2	3	4	5	6
1	980893.94	1649730.68	Геодезический метод	0.1	-
2	980910.63	1649729.64	Геодезический метод	0.1	-
3	980914.03	1649727.35	Геодезический метод	0.1	-
4	980973.81	1649678.18	Геодезический метод	0.1	-
5	980961.93	1649636.29	Геодезический метод	0.1	-
6	980959.25	1649631.48	Геодезический метод	0.1	-
7	980912.87	1649581.17	Геодезический метод	0.1	-
8	980893.50	1649560.96	Геодезический метод	0.1	-
9	980811.02	1649489.84	Геодезический метод	0.1	-
10	980744.54	1649432.55	Геодезический метод	0.1	-
11	980740.63	1649429.07	Геодезический метод	0.1	-
12	980739.72	1649427.62	Геодезический метод	0.1	-
13	980739.77	1649425.91	Геодезический метод	0.1	-
14	980740.74	1649424.49	Геодезический метод	0.1	-
15	980742.32	1649423.84	Геодезический метод	0.1	-
16	980744.00	1649424.17	Геодезический метод	0.1	-
17	980748.48	1649428.02	Геодезический метод	0.1	-
18	980814.94	1649485.30	Геодезический метод	0.1	-

Раздел 4
План границ объекта



Масштаб 1:2500

Используемые условные знаки и обозначения:

-  Поворотная точка границы зоны с особыми условиями использования территории (далее – ЗОУИТ)
-  Граница ЗОУИТ
-  Граница кадастрового квартала и его обозначение
-  Граница земельного участка, включенного в Единый государственный реестр недвижимости и его обозначение
-  Объект