



Аппарат Губернатора  
Ханты-Мансийского автономного округа – Югры  
Управление государственной регистрации  
нормативных правовых актов  
Внесен в государственный реестр нормативных  
правовых актов исполнительных органов  
государственной власти  
Ханты-Мансийского автономного округа – Югры  
За № 6336 от «16» 09 20 22 г.

**ДЕПАРТАМЕНТ  
ПО УПРАВЛЕНИЮ ГОСУДАРСТВЕННЫМ ИМУЩЕСТВОМ  
ХАНТЫ-МАНСИЙСКОГО АВТОНОМНОГО ОКРУГА – ЮГРЫ**

**ДЕПАРТАМЕНТ НЕДРОПОЛЬЗОВАНИЯ И ПРИРОДНЫХ РЕСУРСОВ  
ХАНТЫ-МАНСИЙСКОГО АВТОНОМНОГО ОКРУГА – ЮГРЫ  
(ДЕПНЕДРА И ПРИРОДНЫХ РЕСУРСОВ ЮГРЫ)**

**П Р И К А З**

от 13 сентября 2022 года  
г. Ханты-Мансийск

№ 21 -нп/ 36 -нп

Об установлении публичных сервитутов в интересах общества с ограниченной ответственностью «Газпром газификация» в целях размещения объектов регионального значения Ханты-Мансийского автономного округа – Югры «Газопровод межпоселковый ГРС п. Каркатеевы – п. Каркатеевы Нефтеюганского района Ханты-Мансийского автономного округа – Югры» и «Газопровод межпоселковый ГРС пгт. Зеленоборск – пгт. Зеленоборск Советского района Ханты-Мансийского автономного округа – Югры»

В соответствии со статьей 23, главой V.7 Земельного кодекса Российской Федерации, приказом Федеральной службы государственной регистрации, кадастра и картографии от 13 января 2021 года № ПИ/0004 «Об установлении требований к графическому описанию местоположения границ публичного сервитута, точности определения координат характерных точек границ публичного сервитута, формату электронного документа, содержащего указанные сведения», подпунктом 8.3 пункта 8 Положения о Департаменте по управлению государственным имуществом Ханты-Мансийского автономного округа – Югры, утвержденного постановлением Губернатора Ханты-Мансийского автономного округа – Югры от 6 июня 2010 года № 102, подпунктом 6.4.9 пункта 6 Положения о Департаменте недропользования и природных ресурсов Ханты-Мансийского автономного округа – Югры, утвержденного постановлением Губернатора Ханты-Мансийского автономного округа – Югры от 22 декабря 2016 года № 157, подпунктом 1.1 пункта 1 постановления Правительства Ханты-Мансийского автономного округа – Югры от 14 января 2012 года № 1-п «О передаче некоторых полномочий Правительства Ханты-Мансийского автономного

округа – Югры Департаменту по управлению государственным имуществом Ханты-Мансийского автономного округа – Югры», учитывая приказы Департамента строительства Ханты-Мансийского автономного округа – Югры от 29 марта 2022 года № 9-нп «Об утверждении документации по планировке территории и внесении изменений в приказ Департамента строительства Ханты-Мансийского автономного округа – Югры от 27 января 2022 года № 2-нп «Об утверждении документации по планировке территории», от 29 марта 2022 года № 8-нп «О внесении изменений в приказ Департамента строительства Ханты-Мансийского автономного округа – Югры от 9 декабря 2021 года № 37-нп «Об утверждении документации по планировке территории», ходатайства общества с ограниченной ответственностью «Газпром газификация», **п р и к а з ы в а е м:**

1. Установить в интересах общества с ограниченной ответственностью «Газпром газификация» (ОГРН 1217800107744) публичные сервитуты сроком на 10 лет:

1.1. В целях размещения объекта регионального значения Ханты-Мансийского автономного округа – Югры «Газопровод межпоселковый ГРС п. Каркатеевы – п. Каркатеевы Нефтеюганского района Ханты-Мансийского автономного округа – Югры» в отношении частей земельных участков с кадастровыми номерами 86:08:0020101:1211, 86:08:0020101:861, 86:08:0020101:850, 86:08:0020101:889, 86:08:0020101:1202, 86:08:0000000:412, 86:08:0000000:467, 86:08:0020904:20049 в границах согласно приложению 1 к настоящему приказу.

1.2. В целях размещения объекта регионального значения Ханты-Мансийского автономного округа – Югры «Газопровод межпоселковый ГРС пгт. Зеленоборск – пгт. Зеленоборск Советского района Ханты-Мансийского автономного округа – Югры» в отношении частей земельных участков с кадастровыми номерами 86:09:0000000:10545, 86:09:0000000:4542, 86:09:0000000:10544, 86:09:0601001:3168 в границах согласно приложению 2 к настоящему приказу.

2. Установить в отношении земельных участков, указанных в пункте 1 настоящего приказа, находящихся в государственной или муниципальной собственности и не предоставленных гражданам или юридическим лицам, свободный график проведения работ, при осуществлении деятельности, для которой устанавливается публичный сервитут.

3. Срок, в течение которого использование земельных участков (их частей) и (или) расположенных на них объектов недвижимого имущества в соответствии с их разрешенным использованием будет невозможно или существенно затруднено в связи с осуществлением сервитута – от 3 месяцев до 1 года.

4. Требования к установлению зон с особыми условиями использования территории и содержание ограничений прав на земельные участки в границах таких зон в связи с размещением объектов, указанных в пункте 1 настоящего приказа, определены статьями 2, 28 Федерального закона от 31 марта 1999 года № 69-ФЗ «О газоснабжении в Российской Федерации».

5. Обязать общество с ограниченной ответственностью «Газпром газификация»:

5.1. Разработать и направить на государственную экспертизу в Департамент недропользования и природных ресурсов Ханты-Мансийского автономного округа – Югры проект освоения лесов в течение шести месяцев с даты внесения сведений о публичных сервитутах в Единый государственный реестр недвижимости на землях лесного фонда.

5.2. Не позднее шести месяцев со дня вступления в силу настоящего приказа внести плату за публичные сервитуты в отношении земельных участков, находящихся в государственной или муниципальной собственности и не предоставленных гражданам или юридическим лицам, единовременным платежом в размере 0,01% кадастровой стоимости земельных участков за каждый год их использования согласно приложению 3 к настоящему приказу.

5.3. Привести части земельных участков, указанные в пункте 1 настоящего приказа, в состояние, пригодное для использования в соответствии с видом разрешенного использования, снести размещенные на основании публичных сервитутов, указанных в пункте 1 настоящего приказа, инженерные сооружения в срок не позднее чем три месяца после завершения их эксплуатации.

И.о. директора Департамента  
по управлению государственным  
имуществом Ханты-Мансийского  
автономного округа – Югры



Г.В. Мирошник

И.о. директора Департамента  
недропользования и природных  
ресурсов Ханты-Мансийского  
автономного округа – Югры



Е.М.Збродов

Приложение 1 к приказу  
Департамента по управлению  
государственным имуществом  
Ханты-Мансийского  
автономного округа – Югры

от 13 сентября 2012, № 21 -нп

Департамента недропользования и  
природных ресурсов  
Ханты-Мансийского  
автономного округа – Югры

от 13 сентября 2012, № 36 -нп

**ОПИСАНИЕ МЕСТОПОЛОЖЕНИЯ ГРАНИЦ**  
публичного сервитута для размещения объекта регионального значения  
Ханты-Мансийского автономного округа – Югры  
«Газопровод межпоселковый ГРС п. Каркатеевы – п. Каркатеевы  
Нефтеюганского района Ханты-Мансийского автономного округа – Югры»  
(наименование объекта, местоположение границ которого описано (далее – объект))

Раздел 1

Сведения об объекте		
№ п/п	Характеристики объекта	Описание характеристик
1	2	3
1	Местоположение объекта	Ханты-Мансийский автономный округ – Югра, Нефтеюганский район, сп. Каркатеевы
2	Площадь объекта +/- величина погрешности определения площади (P+/- ΔP)	43467 м <sup>2</sup> ± 62 м <sup>2</sup>
3	Иные характеристики объекта	–

Раздел 2

Сведения о местоположении границ объекта					
1. Система координат МСК-86, зона 3					
2. Сведения о характерных точках границ объекта					
Обозначение характерных точек границ	Координаты, м		Метод определения координат характерной точки	Средняя квадратическая погрешность положения характерной точки (M <sub>t</sub> ), м	Описание обозначения точки на местности (при наличии)
	X	Y			
1	2	3	4	5	6
1	950104.84	3520786.16	Аналитический	0.10	–
2	950105.15	3520782.17	Аналитический	0.10	–
3	950105.64	3520775.68	Аналитический	0.10	–
4	950130.98	3520776.74	Аналитический	0.10	–
5	950199.63	3520778.60	Аналитический	0.10	–
6	950269.36	3520797.92	Аналитический	0.10	–
7	950301.93	3520804.71	Аналитический	0.10	–
8	950339.16	3520814.45	Аналитический	0.10	–
9	950368.64	3520821.92	Аналитический	0.10	–
10	950392.32	3520827.82	Аналитический	0.10	–
11	950715.13	3520921.42	Аналитический	0.10	–
12	950777.35	3520939.23	Аналитический	0.10	–

13	950807.80	3520940.94	Аналитический	0.10	-
14	950828.75	3520942.11	Аналитический	0.10	-
15	950847.37	3520953.60	Аналитический	0.10	-
16	950867.72	3520967.59	Аналитический	0.10	-
17	950941.50	3520984.27	Аналитический	0.10	-
18	951009.44	3521003.00	Аналитический	0.10	-
19	951009.71	3521003.08	Аналитический	0.10	-
20	951076.98	3521021.72	Аналитический	0.10	-
21	951060.85	3521069.27	Аналитический	0.10	-
22	951053.55	3521111.66	Аналитический	0.10	-
23	951077.39	3521115.76	Аналитический	0.10	-
24	951070.07	3521158.17	Аналитический	0.10	-
25	951063.38	3521195.24	Аналитический	0.10	-
26	951062.01	3521211.37	Аналитический	0.10	-
27	951061.72	3521230.58	Аналитический	0.10	-
28	951062.27	3521242.06	Аналитический	0.10	-
29	951065.37	3521267.69	Аналитический	0.10	-
30	951066.76	3521279.96	Аналитический	0.10	-
31	951076.78	3521310.04	Аналитический	0.10	-
32	951089.37	3521309.61	Аналитический	0.10	-
33	951096.34	3521331.24	Аналитический	0.10	-
34	951097.44	3521363.59	Аналитический	0.10	-
35	951077.67	3521364.26	Аналитический	0.10	-
36	951081.30	3521394.16	Аналитический	0.10	-
37	951053.46	3521394.97	Аналитический	0.10	-
38	951050.89	3521307.64	Аналитический	0.10	-
39	951047.12	3521284.30	Аналитический	0.10	-
40	951045.50	3521270.02	Аналитический	0.10	-
41	951042.33	3521243.74	Аналитический	0.10	-
42	951041.72	3521230.90	Аналитический	0.10	-
43	951042.02	3521210.38	Аналитический	0.10	-
44	951043.53	3521192.61	Аналитический	0.10	-
45	951050.38	3521154.70	Аналитический	0.10	-
46	951054.28	3521132.08	Аналитический	0.10	-
47	951030.45	3521127.98	Аналитический	0.10	-
48	951051.24	3521035.34	Аналитический	0.10	-
49	951004.38	3521022.35	Аналитический	0.10	-
50	951004.12	3521022.28	Аналитический	0.10	-
51	950936.63	3521003.68	Аналитический	0.10	-
52	950866.73	3520987.87	Аналитический	0.10	-
53	950869.34	3520981.36	Аналитический	0.10	-
54	950832.65	3520966.50	Аналитический	0.10	-
55	950810.52	3520957.98	Аналитический	0.10	-
56	950774.00	3520959.07	Аналитический	0.10	-
57	950709.59	3520940.64	Аналитический	0.10	-
58	950677.51	3520931.34	Аналитический	0.10	-
59	950671.99	3520950.53	Аналитический	0.10	-
60	950643.16	3520942.23	Аналитический	0.10	-
61	950640.40	3520951.84	Аналитический	0.10	-
62	950553.91	3520926.95	Аналитический	0.10	-
63	950562.26	3520897.92	Аналитический	0.10	-
64	950387.11	3520847.14	Аналитический	0.10	-
65	950363.77	3520841.32	Аналитический	0.10	-
66	950334.17	3520833.82	Аналитический	0.10	-
67	950297.36	3520824.19	Аналитический	0.10	-
68	950264.64	3520817.37	Аналитический	0.10	-
69	951076.78	3521310.04	Аналитический	0.10	-

70	950196.65	3520798.53	Аналитический	0.10	—
71	950130.29	3520796.73	Аналитический	0.10	—
72	950104.13	3520795.64	Аналитический	0.10	—
1	950104.84	3520786.16	Аналитический	0.10	—
73	949774.84	3520701.80	Аналитический	0.10	—
74	949789.26	3520723.37	Аналитический	0.10	—
75	949956.86	3520752.66	Аналитический	0.10	—
76	950017.40	3520772.00	Аналитический	0.10	—
77	950056.58	3520773.63	Аналитический	0.10	—
78	950056.22	3520778.18	Аналитический	0.10	—
79	950055.91	3520782.17	Аналитический	0.10	—
80	950055.01	3520793.59	Аналитический	0.10	—
81	950013.87	3520791.87	Аналитический	0.10	—
82	949952.07	3520772.12	Аналитический	0.10	—
83	949899.35	3520762.91	Аналитический	0.10	—
84	949890.68	3520812.16	Аналитический	0.10	—
85	949792.19	3520794.81	Аналитический	0.10	—
86	949800.83	3520745.70	Аналитический	0.10	—
87	949777.39	3520741.60	Аналитический	0.10	—
88	949758.51	3520713.75	Аналитический	0.10	—
73	949774.84	3520701.80	Аналитический	0.10	—

## 3. Сведения о характерных точках части (частей) границы объекта

Обозначение характерных точек части границы	Координаты, м		Метод определения координат характерной точки	Средняя квадратическая погрешность положения характерной точки (M <sub>t</sub> ), м	Описание обозначения точки на местности (при наличии)
	X	Y			
1	2	3	4	5	6
—	—	—	—	—	—

## Раздел 3

## Сведения о местоположении измененных (уточненных) границ объекта

## 1. Система координат МСК-86, зона 3

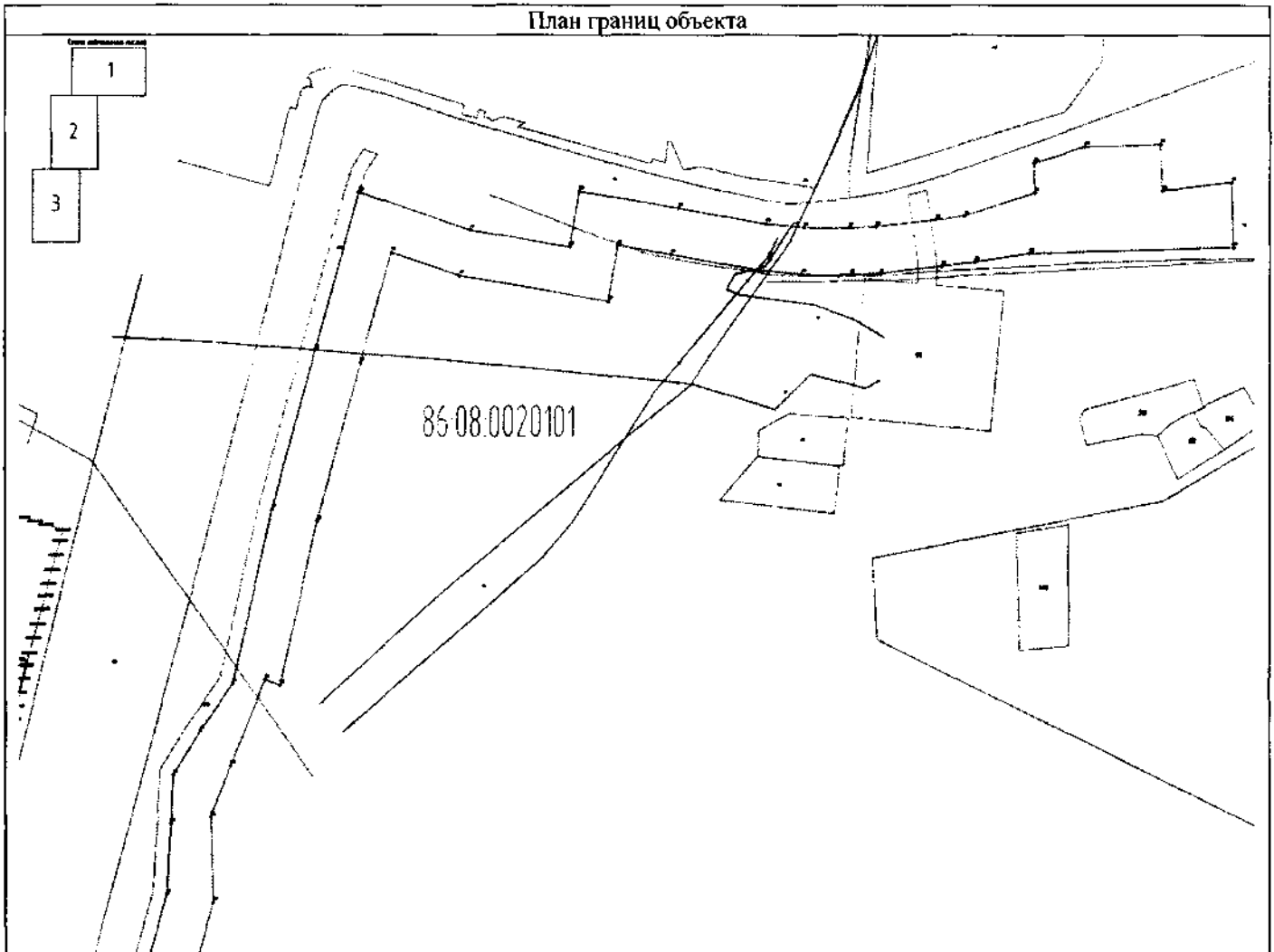
## 2. Сведения о характерных точках границ объекта

Обозначение характерных точек границ	Существующие координаты, м		Измененные (уточненные) координаты, м		Метод определения координат характерной точки	Средняя квадратическая погрешность положения характерной точки (M <sub>t</sub> ), м	Описание обозначения точки на местности (при наличии)
	X	Y	X	Y			
1	2	3	4	5	6	7	8
-	-	-	-	-	-	-	-

## Текстовое описание местоположения границ объекта

Прохождение границы		Описание прохождения границы
от точки	до точки	
1	2	3
1	72	—
72	1	—
73	88	—
88	73	—

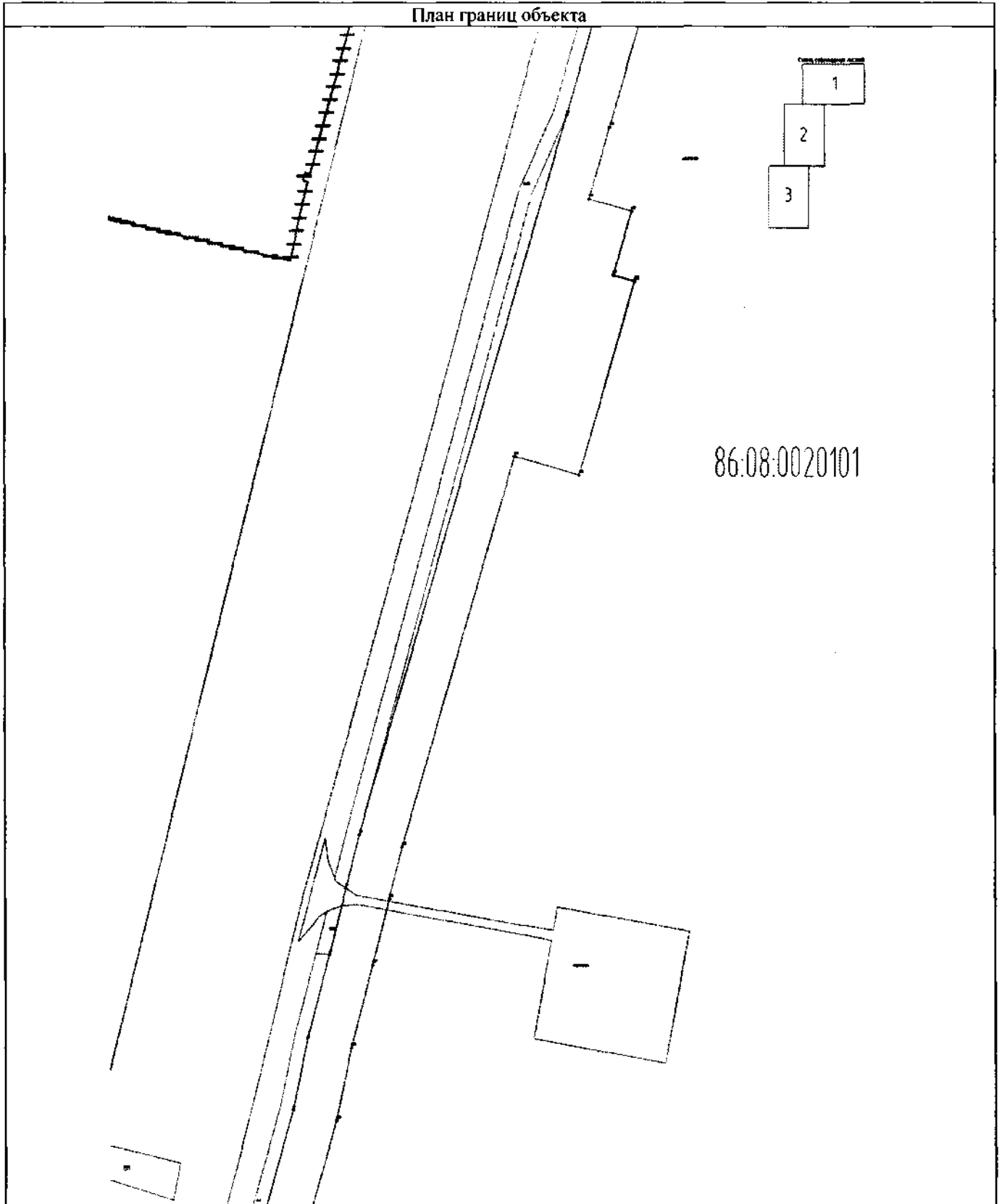
## План границ объекта



Масштаб 1:1000

Используемые условные знаки и обозначения:

- Характерная точка границы публичного сервитута
- Проектная граница публичного сервитута
- Граница земельного участка, учтенного в ЕГРН
- 86:08:0020101 Кадастровый номер кадастрового квартала

Раздел 4  
План границ объекта

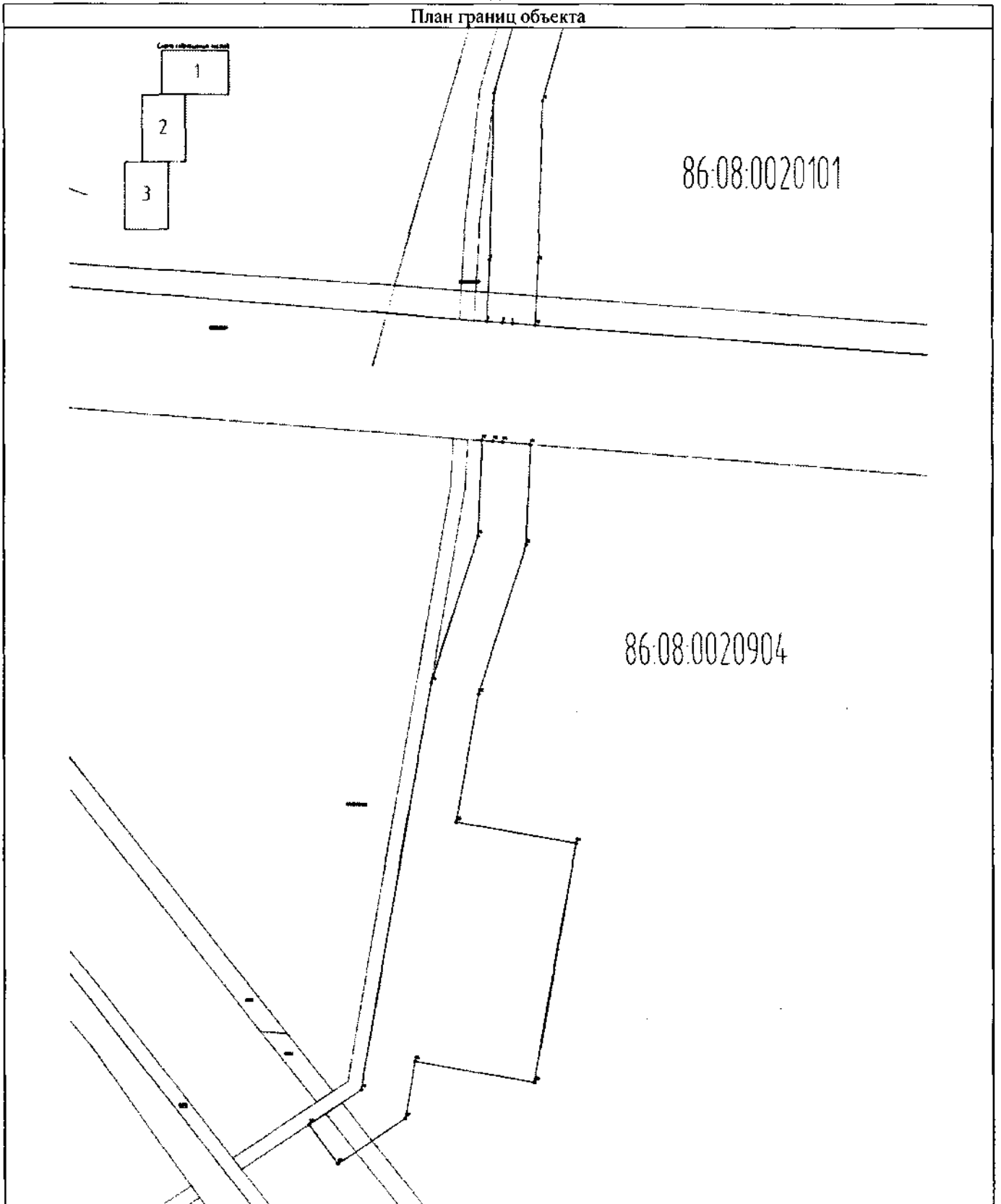
Масштаб 1:1000

Используемые условные знаки и обозначения:

- Характерная точка границы публичного сервитута
- Проектная граница публичного сервитута
- Граница земельного участка, учтенного в ЕГРН
- 86:08:0020101 Кадастровый номер кадастрового квартала



Раздел 4  
План границ объекта



Масштаб 1:1000

Используемые условные знаки и обозначения:

- Характерная точка границы публичного сервитута
- Проектная граница публичного сервитута
- Граница земельного участка, учтенного в ЕГРН
- 86:08:0020904 Кадастровый номер кадастрового квартала

Приложение 2 к приказу  
Департамента по управлению  
государственным имуществом  
Ханты-Мансийского автономного  
округа – Югры

от 13 сентября 2022 № 21 -нп

Департамента недропользования и  
природных ресурсов  
Ханты-Мансийского  
автономного округа – Югры

от 13 сентября 2022 № 36 -нп

**ОПИСАНИЕ МЕСТОПОЛОЖЕНИЯ ГРАНИЦ**  
публичного сервитута для размещения объекта регионального значения  
Ханты-Мансийского автономного округа – Югры  
«Газопровод межпоселковый ГРС пгт. Зеленоборск – пгт. Зеленоборск  
Советского района Ханты-Мансийского автономного округа – Югры»  
(наименование объекта, местоположение границ которого описано (далее – объект)

Раздел 1

Сведения об объекте		
№ п/п	Характеристики объекта	Описание характеристик
1	2	3
1	Местоположение объекта	Ханты-Мансийский автономный округ – Югра, Советский район, гп. Зеленоборск
2	Площадь объекта +/- величина погрешности определения площади (P+/- ΔP)	31671 м <sup>2</sup> ± 62 м <sup>2</sup>
3	Иные характеристики объекта	–

Раздел 2

Сведения о местоположении границ объекта					
1. Система координат МСК-86, зона 1					
2. Сведения о характерных точках границ объекта					
Обозначение характерных точек границ	Координаты, м		Метод определения координат характерной точки	Средняя квадратическая погрешность положения характерной точки (M <sub>t</sub> ), м	Описание обозначения точки на местности (при наличии)
	X	Y			
1	2	3	4	5	6
1	1014612.89	1713472.85	Аналитический	0.10	–
2	1014598.96	1713479.98	Аналитический	0.10	–
3	1014587.70	1713485.75	Аналитический	0.10	–
4	1014592.42	1713494.66	Аналитический	0.10	–
5	1014605.33	1713487.86	Аналитический	0.10	–

6	1014617.49	1713500.79	Аналитический	0.10	—
7	1014604.88	1713507.92	Аналитический	0.10	—
8	1014601.76	1713509.89	Аналитический	0.10	—
9	1014596.01	1713514.00	Аналитический	0.10	—
10	1014615.73	1713552.85	Аналитический	0.10	—
11	1014707.04	1713506.50	Аналитический	0.10	—
12	1014688.29	1713469.57	Аналитический	0.10	—
13	1014706.90	1713460.34	Аналитический	0.10	—
14	1014711.31	1713490.01	Аналитический	0.10	—
15	1014755.79	1713483.46	Аналитический	0.10	—
16	1014754.36	1713473.55	Аналитический	0.10	—
17	1014774.17	1713470.85	Аналитический	0.10	—
18	1014771.31	1713451.03	Аналитический	0.10	—
19	1014771.87	1713450.95	Аналитический	0.10	—
20	1015092.70	1713475.01	Аналитический	0.10	—
21	1015086.06	1713524.76	Аналитический	0.10	—
22	1015155.47	1713533.84	Аналитический	0.10	—
23	1015162.09	1713484.30	Аналитический	0.10	—
24	1015299.48	1713502.71	Аналитический	0.10	—
25	1015298.95	1713506.67	Аналитический	0.10	—
26	1015322.74	1713509.86	Аналитический	0.10	—
27	1015323.27	1713505.89	Аналитический	0.10	—
28	1015384.74	1713514.13	Аналитический	0.10	—
29	1015370.59	1713617.37	Аналитический	0.10	—
30	1015462.54	1713628.87	Аналитический	0.10	—
31	1015471.63	1713554.87	Аналитический	0.10	—
32	1015445.57	1713551.38	Аналитический	0.10	—
33	1015444.57	1713559.32	Аналитический	0.10	—
34	1015443.07	1713571.22	Аналитический	0.10	—
35	1015449.37	1713572.06	Аналитический	0.10	—
36	1015445.14	1713606.54	Аналитический	0.10	—
37	1015393.15	1713600.04	Аналитический	0.10	—
38	1015407.28	1713496.97	Аналитический	0.10	—
39	1015094.80	1713455.11	Аналитический	0.10	—
40	1014771.15	1713430.84	Аналитический	0.10	—
41	1014700.84	1713441.02	Аналитический	0.10	—
42	1014679.24	1713451.74	Аналитический	0.10	—
43	1014674.03	1713441.49	Аналитический	0.10	—
44	1014672.63	1713442.14	Аналитический	0.10	—
45	1014671.76	1713442.55	Аналитический	0.10	—
46	1014670.88	1713442.95	Аналитический	0.10	—
47	1014670.02	1713443.38	Аналитический	0.10	—

48	1014668.29	1713444.24	Аналитический	0.10	—
49	1014667.42	1713444.66	Аналитический	0.10	—
50	1014666.56	1713445.09	Аналитический	0.10	—
51	1014665.69	1713445.52	Аналитический	0.10	—
52	1014663.96	1713446.38	Аналитический	0.10	—
53	1014663.10	1713446.80	Аналитический	0.10	—
54	1014662.23	1713447.23	Аналитический	0.10	—
55	1014650.30	1713453.64	Аналитический	0.10	—
56	1014634.66	1713461.69	Аналитический	0.10	—
1	1014612.89	1713472.85	Аналитический	0.10	—

## 3. Сведения о характерных точках части (частей) границы объекта

Обозначение характерных точек части границы	Координаты, м		Метод определения координат характерной точки	Средняя квадратическая погрешность положения характерной точки (M <sub>i</sub> ), м	Описание обозначения точки на местности (при наличии)
	X	Y			
1	2	3	4	5	6
—	—	—	—	—	—

## Раздел 3

## Сведения о местоположении измененных (уточненных) границ объекта

## 1. Система координат МСК-86, зона 1

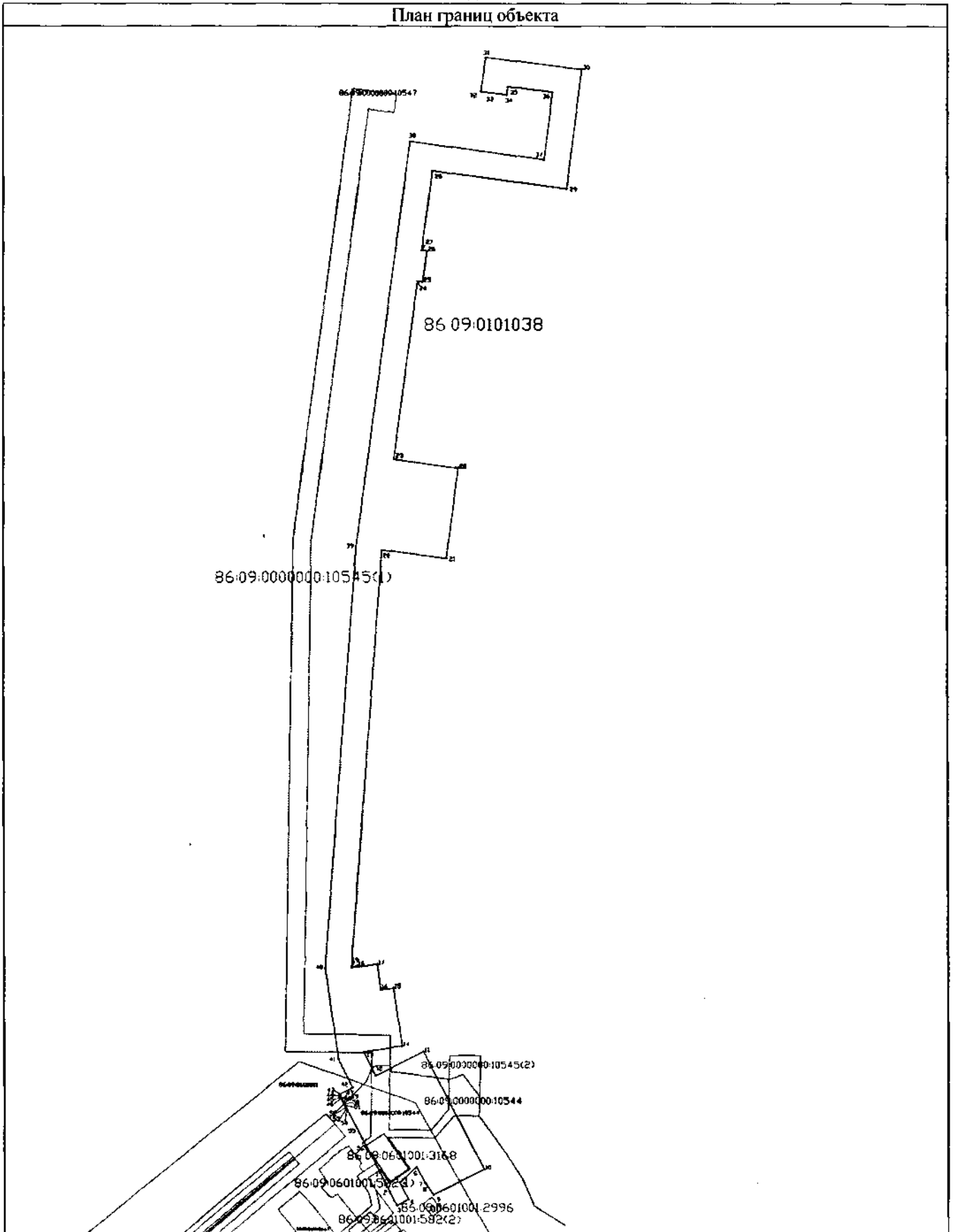
## 2. Сведения о характерных точках границ объекта

Обозначение характерных точек границ	Существующие координаты, м		Измененные (уточненные) координаты, м		Метод определения координат характерной точки	Средняя квадратическая погрешность положения характерной точки (M <sub>t</sub> ), м	Описание обозначения точки на местности (при наличии)
	X	Y	X	Y			
1	2	3	4	5	6	7	8
-	-	-	-	-	-	-	-

## Текстовое описание местоположения границ объекта

Прохождение границы		Описание прохождения границы
от точки	до точки	
1	2	3
1	56	—
56	1	—

План границ объекта



Масштаб 1:2000

Используемые условные знаки и обозначения:

- Характерная точка границы публичного сервитута
- Проектная граница публичного сервитута
- Граница земельного участка, учтенного в ЕГРН
- 86:09:0101038 Кадастровый номер кадастрового квартала

Приложение 3 к приказу  
Департамента по управлению  
государственным имуществом  
Ханты-Мансийского  
автономного округа – Югры

от 13 сентября 2012 г. № 21 -нп

Департамента недропользования и  
природных ресурсов  
Ханты-Мансийского  
автономного округа – Югры

от 13 сентября 2012 г. № 36 -нп

Размер платы за публичный сервитут в интересах общества с ограниченной ответственностью «Газпром газификация»  
в целях размещения объектов регионального значения Ханты-Мансийского автономного округа – Югры «Газопровод  
межпоселковый ГРС п. Каркатеевы – п. Каркатеевы Нефтеюганского района Ханты-Мансийского автономного округа – Югры»  
и «Газопровод межпоселковый ГРС пгт. Зеленоборск – пгт. Зеленоборск Советского района Ханты-Мансийского  
автономного округа – Югры»

№ п/п	Кадастровый номер земельного участка	Категория земель	Кадастровая стоимость земельного участка, руб. (КСзу)	Площадь земельного участка, м <sup>2</sup> (Sзу)	Площадь части земельного участка, обремененной публичным сервитутом, м <sup>2</sup> (Sсзу)	Размер платы за публичный сервитут, руб. (Рпс), определяемый по формуле: $Рпс = \frac{КСзу}{Sзу} * Sсзу * 0,01\% * 10$	Бюджет, в который вносится плата за публичный сервитут
1	86:09:0000000:10544	Земли населенных пунктов	1 765 476,52	2 227	1 179	934,66	50 % Советский район, 50 % городское поселение Зеленоборск
2	86:09:0000000:10545	Земли лесного фонда	1 015,59	12 236	531	0,04	50% Ханты-Мансийский автономный округ – Югра, 50% городское поселение Зеленоборск
3	86:09:0601001:3168	Земли населенных пунктов	360 839,04	568	568	360,83	50 % Советский район, 50 % городское поселение Зеленоборск