



ГУБЕРНАТОР ЯМАЛО-НЕНЕЦКОГО АВТОНОМНОГО ОКРУГА
ПОСТАНОВЛЕНИЕ

18 марта 2015 г.

№ 35-ПГ

г. Салехард

**Об утверждении сводного плана тушения лесных пожаров
на территории Ямало-Ненецкого автономного округа
в 2015 году**

В соответствии со статьёй 53.3 Лесного кодекса Российской Федерации, постановлением Правительства Российской Федерации от 18 мая 2011 года № 378 «Об утверждении Правил разработки сводного плана тушения лесных пожаров на территории субъекта Российской Федерации», в целях успешного решения задач по организации тушения лесных пожаров, оперативного реагирования на возможные чрезвычайные ситуации, связанные с пожароопасным периодом на территории Ямало-Ненецкого автономного округа, **п о с т а н о в л я ю:**

1. Утвердить прилагаемый сводный план тушения лесных пожаров на территории Ямало-Ненецкого автономного округа в 2015 году.

2. Исполнительным органам государственной власти Ямало-Ненецкого автономного округа, задействованным в реализации положений сводного плана тушения лесных пожаров на территории Ямало-Ненецкого автономного округа в 2015 году, обеспечить их безусловное исполнение.

3. Контроль за исполнением настоящего постановления возложить на первого заместителя Губернатора Ямало-Ненецкого автономного округа Ситникова А.В.

Временно исполняющий обязанности
Губернатора Ямало-Ненецкого
автономного округа



Д.Н. Кобылкин

УТВЕРЖДЁН

постановлением Губернатора
Ямало-Ненецкого автономного округа
от 18 марта 2015 года № 35-ПГ

СВОДНЫЙ ПЛАН

тушения лесных пожаров на территории
Ямало-Ненецкого автономного округа в 2015 году

I. Характеристика лесов на территории Ямало-Ненецкого автономного округа

Площадь территории Ямало-Ненецкого автономного округа – 769,3 тыс. кв. км, что составляет 4,5% территории страны и 52,5% территории Тюменской области. Северная граница Ямало-Ненецкого автономного округа (далее – автономный округ) (по Карскому морю и Обской губе) является государственной границей Российской Федерации. На северо-западе автономный округ граничит с Ненецким автономным округом, на западе – с Республикой Коми. На юге проходит граница с Ханты-Мансийским автономным округом – Югрой, на востоке – с Красноярским краем.

Территория автономного округа характеризуется слабой заселенностью и большой контрастностью в размещении населения, средняя плотность составляет 0,7 человек на км². Более плотно заселены полосы вдоль железнодорожных магистралей и речных транспортных артерий (до 5 – 10 человек на км²), наряду с этим имеются малообитаемые территории проживания малочисленных народов Севера, где плотность населения уменьшается до одного человека на 10 и более км².

Территория автономного округа располагается в арктической зоне Западно-Сибирской низменности, а также на восточных склонах гор Полярного и Приполярного Урала. Значительную часть территории автономного округа составляют полуострова Ямал, Газовский и Гыданский. В состав территории автономного округа также включена группа островов в Карском море (Белый, Шокальского, Вилькицкого, Неупокоева, Олений и др.). Протяженность автономного округа с севера на юг – 1 150 км, с запада на восток – на 1 130 км.

Автономный округ – это центральная часть арктического фасада России. Крайняя северная точка материковой части автономного округа находится под 73° 30' северной широты, что оправдывает ненецкое название полуострова – Край Земли.

Вся территория автономного округа относится к территории Крайнего Севера (более половины территории находится за Полярным кругом).

Природно-климатические условия Крайнего Севера оказывают значительное влияние на жизнедеятельность людей, развитие всего комплекса производственной и социальной инфраструктуры.

Территория автономного округа относится к зонам наибольшего (тундра и лесотундра) и повышенного (северная тайга) дискомфорта климата. Вся территория автономного округа входит в зону ультрафиолетового дефицита.

Автономный округ расположен в трех климатических поясах: арктическом (климат полярных пустынь и тундры), субарктическом (климат лесотундры) и умеренном (климат тайги). В целом климат автономного округа характеризуется суровой продолжительной зимой с длительным залеганием снежного покрова, короткими переходными периодами, коротким холодным летом, поздними весенними и ранними осенними заморозками.

В соответствии с приказом Министерства природных ресурсов и экологии Российской Федерации от 18 августа 2014 года № 367 «Об утверждении Перечня лесорастительных зон Российской Федерации и Перечня лесных районов Российской Федерации» леса автономного округа отнесены к Западно-Сибирскому району притундровых лесов и редкостойной тайги, зоны притундровых лесов и редкостойной тайги и Западно-Сибирскому северо-таежному равнинному району Таежной зоны.

По данным государственного лесного реестра, по состоянию на 01 января 2014 года в автономном округе имеются леса на землях лесного фонда – 31 685,9 тыс. га и леса на землях иных категорий, не входящие в состав земель лесного фонда, в том числе:

- леса на землях особо охраняемых природных территорий (далее – ООПТ) – 631 тыс. га;
- леса на землях населенных пунктов – 7,4 тыс. га.

1.1. Характеристика лесов на территории земель лесного фонда автономного округа

Общая площадь земель лесного фонда автономного округа составляет 31 685,9 тыс. га. В целях организации управления по использованию, охране, защите и воспроизводству лесов, в соответствии с приказом Рослесхоза от 07 мая 2008 года № 140 «Об определении количества лесничеств на территории Ямало-Ненецкого автономного округа и установлении их границ» в лесном фонде автономного округа образовано 5 лесничеств.

На территории автономного округа расположена ООПТ федерального значения, не входящая в состав земель лесного фонда, – государственный природный заповедник «Верхне-Тазовский» общей площадью, покрытой лесом, 631 000 га.

Согласно приказу Федерального агентства лесного хозяйства от 09 июля 2009 года № 290 «О распределении земель лесного фонда по способам мониторинга пожарной опасности в лесах и зонах осуществления авиационных работ по охране лесов» вся территория земель лесного фонда, расположенная на территории автономного округа, находится в зоне осуществления авиационных работ по охране лесов.

Таблица 1

Преобладающие древесные и кустарниковые породы	Земли, покрытые лесной растительностью												Средний возраст насаждений (лет)	
	в том числе по группам возраста лесных насаждений													
	всего	молодняки		средневозрастные			приспевающие		спелые и перестойные		всего	в т.ч. перестойные		
		1 класса	2 класса	всего	в т.ч. включенные в расчет главного пользования	7	8	9						
1	2	3	4	5	6	7	8	9	10	11	12			
I. Основные лесобразующие породы														
Хвойные														
Сосна	4032,2	225,3	251,5	927,7	447,4	430,8	2196,9	413,9	284,08	2,60	112			
Пихта	1,6	0,0	0,1	0,2	0,1	0,0	1,3	0,9	0,19	0,00	115			
Лиственница	5107,6	382,9	89,3	1409,7	942,0	626,4	2599,3	1267,4	388,62	3,06	128			
Кедр	2048,3	64,4	42,6	1224,7	668,6	441,8	274,8	1,2	206,44	1,37	155			
Итого хвойных	12652,4	696,4	391,2	4046,4	2485,5	1693,3	5825,1	1956,6	979,94	7,85	127			
Мяколиственные														
Береза	2187,5	128,3	191,1	462,6	247,1	187,2	1218,3	697,2	112,72	1,60	66			
Осина	22,9	0,0	1,0	0,9	0,5	0,4	20,6	17,9	2,55	0,03	73			
Ивы древовидные	18,8	0,2	1,1	7,9	4,1	3,1	6,5	0,4	0,91	0,02	38			
Итого мягколиственных	2229,2	128,5	193,2	471,4	251,7	190,7	1245,4	715,5	116,18	1,65	66			
Итого по I разделу	14881,6	824,9	584,4	4517,8	2737,2	1884,0	7070,5	2672,1	1096,12	9,50	118			
II. Кустарники														
Березы кустарниковые	1176,2	0,2	72,7	604,3	196,9	222,0	277,0	81,8	6,62	0,38	20			
Ивы кустарниковые	206,6	0,0	0,0	36,2	0,5	129,8	40,6	18,9	2,35	0,12	23			
Другие кустарники	0,5	0,0	0,0	0,0	0,0	0,5	0,0	0,0	0,01	0,00	23			
Итого по II разделу	1383,3	0,2	72,7	640,5	197,4	352,3	317,6	100,7	8,98	0,50	20			
Итого по разделам I + II	16264,9	825,1	657,1	5158,3	2934,6	2236,3	7388,1	2772,8	1105,10	10,00	110			

Сведения о природной пожарной опасности приведены в приложении № 1 к настоящему сводному плану. Средний класс природной пожарной опасности равен 4,0, что свидетельствует о средней пожарной опасности в лесах автономного округа.

Наиболее опасные в пожарном отношении участки леса (I и III класса) занимают 16,6% площади. Пожароопасный сезон (по фактической горимости) наступает по мере таяния снега и просыхания поверхности почвы и напочвенного покрова. Пожароопасный сезон на территории автономного округа начинается с июня и длится до сентября, в среднем составляет 60 – 70 дней. За последние пять лет более всего подвергались возникновению лесных пожаров территории Ямальского, Ноябрьского и Таркосалинского лесничеств. Причиной возгораний в 80% случаев от общего количества лесных пожаров являлась гроза.

II. Меры по противопожарному обустройству населенных пунктов, объектов экономики и инфраструктуры, подверженных угрозе лесных пожаров

Департаментом природно-ресурсного регулирования, лесных отношений и развития нефтегазового комплекса автономного округа (далее – ДПРР ЯНАО) по результатам аукциона по продаже права на заключение договора купли-продажи лесных насаждений в соответствии со статьями 75, 77 Лесного кодекса Российской Федерации заключены договора купли-продажи лесных насаждений, расположенных на землях лесного фонда автономного округа для заготовки древесины на лесном участке, определенном под противопожарные разрывы.

В результате выполнения данных мероприятий проложено 21,9 км, противопожарных разрывов для обеспечения пожарной безопасности 18 населенных пунктов, подверженных угрозе от лесных пожаров (приложение № 2 к настоящему сводному плану).

В рамках противопожарного обустройства лесов автономного округа в 2015 году планируется создать 80 км минерализованных полос и провести 144 км ухода за ранее созданными полосами.

В силу природных географических условий, наличия многочисленных озер, обширных болот и насаждений с избыточно увлажненными почвами на землях автономного округа проведение профилактического контролируемого противопожарного выжигания хвороста, лесной подстилки, сухой травы и других лесных горючих материалов не осуществляется.

III. Перечень и состав лесопожарных формирований, пожарной техники и оборудования, порядок привлечения и использования таких средств в соответствии с уровнем пожарной опасности в лесах

Сведения о лесопожарных формированиях, осуществляющих охрану лесов от пожаров в автономном округе.

Постановлением Правительства автономного округа от 12 августа 2013 года № 636-П «Об оптимизации деятельности государственных учреждений Ямало-Ненецкого автономного округа» оптимизирована деятельность окружного автономного учреждения «Леса Ямала» (далее – ОАУ «Леса Ямала»), подведомственного ДПРР ЯНАО.

Целью деятельности ОАУ «Леса Ямала» является выполнение работ по тушению лесных пожаров, осуществление отдельных мер пожарной безопасности в лесах, обеспечение и непосредственное осуществление рационального, непрерывного и неистощительного использования лесов, их охраны, защиты, воспроизводства, исходя из принципов устойчивого управления лесами и сохранения биологического разнообразия лесных экосистем, повышения экологического и ресурсного потенциала лесов, удовлетворения потребностей общества в лесных ресурсах на основе научно обоснованного многоцелевого лесопользования в интересах Российской Федерации, а также в интересах автономного округа.

ОАУ «Леса Ямала» к тушению лесных пожаров привлекается в зоне осуществления авиационных работ по охране лесов, зоне авиационного мониторинга (районе применения наземных сил и средств).

Сведения о лесопожарных формированиях, осуществляющих охрану лесов от пожаров, приведены в приложении № 3 к настоящему сводному плану. В приложении № 4 к настоящему сводному плану приведена информация о силах и средствах лесопожарных формирований, пожарной техники и оборудования.

На всей территории автономного округа к обнаружению и тушению лесных и тундровых пожаров, в том числе в зоне осуществления авиационных работ по охране лесов, зоне авиационного мониторинга (район применения наземных и авиационных сил и средств), а также на землях ООПТ, сельскохозяйственного назначения, землях поселений и иных категориях земель привлекается государственное казённое учреждение «Управление аварийно-спасательной службы Ямало-Ненецкого автономного округа» (далее – ГКУ «Ямалспас»), которое является подведомственным учреждением департамента гражданской защиты и пожарной безопасности автономного округа (далее – ДГЗ ЯНАО).

IV. Перечень сил и средств подразделений пожарной охраны и аварийно-спасательных формирований, которые могут быть привлечены в установленном порядке к тушению лесных пожаров, и порядок привлечения таких сил и средств в соответствии с уровнем пожарной опасности в лесах

В случае установления на территории автономного округа чрезвычайной ситуации в лесах, возникшей вследствие лесных пожаров, и необходимости задействования дополнительных сил и средств пожаротушения привлекаются силы и средства подразделений пожарной охраны и аварийно-спасательных формирований автономного округа (приложение № 5 к настоящему сводному плану).

Государственное казенное учреждение «Противопожарная служба Ямало-Ненецкого автономного округа», а также федеральное государственное казенное учреждение «Специализированная пожарно-спасательная часть федеральной противопожарной службы по Ямало-Ненецкому автономному округу» оказывают содействие в тушении лесных пожаров, сотрудники подразделений привлекаются на тушение лесных пожаров. Снабжение средствами пожаротушения, доставка к месту тушения лесных пожаров привлеченных сотрудников осуществляются в составе десантных пожарных групп.

Привлечение организаций всех форм собственности для ликвидации чрезвычайной ситуации на территории автономного округа возможно в соответствии с Федеральным законом от 21 декабря 1994 года № 68-ФЗ «О защите населения и территории от чрезвычайных ситуаций природного и техногенного характера» и постановлением Правительства Российской Федерации от 30 декабря 2003 года № 794 «О единой государственной системе предупреждения и ликвидаций» по решению органов Министерства Российской Федерации по делам гражданской обороны, чрезвычайным ситуациям и ликвидации последствий стихийных бедствий и комиссии по предупреждению и ликвидации чрезвычайных ситуаций и обеспечению пожарной безопасности.

Привлечение сил и средств подразделений пожарной охраны, подчиненных ДГЗ ЯНАО и Главному управлению министерства Российской Федерации по делам гражданской обороны, чрезвычайным ситуациям и ликвидации последствий стихийных бедствий по Ямало-Ненецкому автономному округу (далее – ГУ МЧС России по ЯНАО), для ликвидации чрезвычайных ситуаций в лесах, возникших вследствие лесных пожаров на территории автономного округа, привлекаются на основании решения комиссии по предупреждению и ликвидации чрезвычайных ситуаций и обеспечения пожарной безопасности автономного округа по согласованию с начальником ГУ МЧС России по ЯНАО в соответствии с Правилами привлечения сил и средств подразделений пожарной охраны для ликвидации чрезвычайной ситуации в лесах, возникшей вследствие лесных пожаров, утвержденными постановлением Правительства Российской Федерации от 05 мая 2011 года № 344.

Привлечение сил и средств подразделений пожарной охраны для ликвидации чрезвычайной ситуации в лесах, возникшей вследствие лесных пожаров, и проведение аварийно-спасательных работ на территории автономного округа совместно с другими участниками тушения природных пожаров осуществляется в соответствии Правилами введения чрезвычайных ситуаций в лесах, возникших вследствие лесных пожаров, и взаимодействия органов государственной власти, органов местного самоуправления в условиях таких чрезвычайных ситуаций, утвержденных постановлением Правительства Российской Федерации от 17 мая 2011 года № 376.

Привлечение сил и средств подразделений пожарной охраны также осуществляется при угрозе перехода природных пожаров на населенный пункт или производственный объект при остаточном расстоянии до него 5 км и при

иных условиях объявления режима чрезвычайной ситуации вследствие природных пожаров.

Общее руководство и координация деятельности служб, задействованных в ликвидации чрезвычайной ситуации, возлагается на лицо, ответственное за ликвидацию чрезвычайной ситуации, в соответствии с действующим законодательством.

V. Меры по созданию резерва пожарной техники и оборудования, противопожарного снаряжения и инвентаря, транспортных средств и горюче-смазочных материалов

Номенклатура и объем резерва материальных ресурсов, медицинского резерва в целях гражданской обороны и ликвидации чрезвычайных ситуаций на территории автономного округа утверждены распоряжением Администрации автономного округа от 10 сентября 2009 года № 355-РА.

Хранение материальных средств резерва автономного округа осуществляется на базе Лабытнангского филиала ГУП ЯНАО «Ямалгосснаб». Место хранения определено с учетом своевременной отгрузки железнодорожным, речным, воздушным транспортом. Лабытнангский филиал ГУП ЯНАО «Ямалгосснаб» имеет широкую сеть подъездных путей (железнодорожный, водный, автомобильный и авиационный транспорт). Все это позволяет оперативно решать задачи, связанные с принятием на базу грузов, поступающих от поставщиков, и переброской их в зону чрезвычайной ситуации. Содержащиеся материальные средства представляют собой продукцию коммунального хозяйства (кабельная продукция, дизель-агрегаты, строительные материалы и др.), продукцию специальной направленности (быстровозводимые жилые модули, полевые кухни, отопительные печи, вещевое имущество), а также технику, оборудование, противопожарное снаряжение, транспортные средства и горюче-смазочные материалы (приложение № 6 к настоящему сводному плану).

Материальные средства находятся в исправном состоянии. Техническое обслуживание (консервация) проводится в сроки, определенные техническими требованиями к хранению.

Хранение окружного резерва горюче-смазочных материалов осуществляется на базе ОАО «Роснефть-Ямалнефтепродукт».

Согласно приказу Федерального агентства лесного хозяйства от 09 июля 2009 года № 290 «О распределении земель лесного фонда по способам мониторинга пожарной опасности в лесах и зонам осуществления авиационных работ по охране лесов» вся площадь земель лесного фонда автономного округа отнесена к зоне авиационного мониторинга.

При выполнении авиационных работ, авиационного патрулирования лесов, работ по тушению лесных пожаров доставка авиационных команд, пожарной техники, оборудования, снаряжения и других необходимых грузов к местам проведения работ и обратно осуществляется вертолетами типа Ми-8, МИ-8МТВ,

AS-350B3 с взлетно-посадочных площадок и аэропортов в районы выполнения работ.

В районе выполнения работ посадочные площадки для них подбираются экипажем воздушного судна в полете (подбор посадочной площадки с воздуха).

Посадочные площадки для вертолетов, используемых в целях проведения авиационных работ по охране и защите лесов, приведены в приложении № 7 к настоящему сводному плану.

VI. Мероприятия по координации работ, связанных с тушением лесных пожаров

6.1. Мероприятия, осуществляемые уполномоченными ведомствами при ликвидации лесных пожаров

В целях координации работ, связанных с тушением лесных пожаров, ДПРР ЯНАО:

- осуществляет в установленном порядке сбор, анализ и обмен информацией по лесным пожарам на землях лесного фонда автономного округа через региональную диспетчерскую службу лесного хозяйства;

- организует взаимодействие между региональной диспетчерской службой лесного хозяйства и отделами (лесничествами) по вопросам тушения лесных пожаров, выходящих из-под контроля, угрожающих населенным пунктам, производственным объектам, и при объявлении чрезвычайной ситуации в лесах;

- готовит информацию о необходимости привлечения сил и средств подразделений пожарной охраны, а также сил и средств ГУ МЧС России по ЯНАО при поступлении сообщения об угрозе населенному пункту, производственным объектам и при объявлении чрезвычайной ситуации, связанной с природными пожарами.

В целях координации работ, связанных с тушением лесных пожаров, ГУ МЧС России по ЯНАО и ДГЗ ЯНАО (по компетенции):

- участвуют в разработке и реализации мероприятий по тушению природных пожаров, угрожающих населенным пунктам, производственным объектам, и при объявлении чрезвычайной ситуации;

- осуществляют в установленном порядке обмен информацией в области защиты населения и территории от чрезвычайных ситуаций при борьбе с природными пожарами;

- осуществляют подготовку и содержание в готовности сил и средств подразделений пожарной охраны, привлекаемых для ликвидации чрезвычайных ситуаций в лесах, возникших вследствие лесных пожаров. Подразделения пожарной охраны направляются на тушение природных пожаров и приступают к работе по тушению только с разрешения руководителя тушения лесных пожаров и под его непосредственным руководством;

- для организации взаимодействия в районе ликвидации чрезвычайной ситуации в лесах, возникшей вследствие лесных пожаров, выдают своим

оперативным группам радиосредства с настроенными радиочастотами и присвоенными позывными.

Привлечение сил и средств подразделений пожарной охраны для ликвидации чрезвычайной ситуации в лесах, возникшей вследствие лесных пожаров, и проведение аварийно-спасательных работ на территории автономного округа совместно с другими участниками тушения природных пожаров осуществляется в соответствии Правилами введения чрезвычайных ситуаций в лесах, возникших вследствие лесных пожаров, и взаимодействия органов государственной власти, органов местного самоуправления в условиях таких чрезвычайных ситуаций, утвержденных постановлением Правительства Российской Федерации от 17 мая 2011 года № 376.

Привлечение сил и средств подразделений пожарной охраны осуществляется также при угрозе перехода природных пожаров на населенный пункт или производственный объект при остаточном расстоянии до него 5 км и при иных условиях объявления режима чрезвычайной ситуации вследствие природных пожаров.

Общее руководство и координация деятельности служб, задействованных в ликвидации чрезвычайной ситуации, возлагается на лицо, ответственное за ликвидацию чрезвычайной ситуации, в соответствии с действующим законодательством.

6.2. Оперативные штабы на территории автономного округа и порядок их функционирования

В соответствии с приказом ДПРР ЯНАО от 15 декабря 2014 года № 1445 «Об оперативных штабах по организации тушения лесных пожаров на территории Ямало-Ненецкого автономного округа» на территории Ямальского, Надымского, Таркосалинского, Ноябрьского и Красноселькупского лесничеств созданы соответствующие оперативные штабы, основными задачами которых являются:

- осуществление стратегического планирования силами и средствами пожаротушения, действий по ликвидации лесных пожаров;
- взаимодействие с руководителями тушения лесных пожаров;
- организация межведомственного взаимодействия;
- организация обеспечения работ по тушению лесных пожаров;
- вынесение решений о назначении лиц руководителями тушения лесного пожара, в том числе крупных.

В период действия особых противопожарных режимов и введения режима чрезвычайной ситуации в лесах, возникшей в следствие лесных пожаров, оперативные штабы лесничеств действуют во взаимодействии с комиссиями по предупреждению и ликвидации чрезвычайных ситуаций и обеспечению пожарной безопасности органов местного самоуправления.

Порядок функционирования оперативных штабов.

Сбор оперативных штабов осуществляется при действии на территории лесничеств нескольких лесных пожаров, когда для их тушения достаточно имеющихся сил и средств пожаротушения.

Решения оперативных штабов принимаются большинством голосов присутствующих на заседании членов оперативного штаба. При равенстве голосов правом решающего голоса обладает руководитель оперативного штаба (лицо, его заменяющее).

Протокол заседания оперативного штаба составляется после его проведения. В протоколе указываются место и время проведения заседания, фамилии и инициалы, должности присутствовавших на заседании членов оперативного штаба и приглашенных лиц, а также содержание принятых на заседании оперативного штаба решений.

Протокол заседания оперативного штаба подписывается руководителем оперативного штаба (лицом, его замещающим). Решения оперативного штаба доводятся до сведения всех лиц, ответственных за их реализацию, путем направления копии протокола заседания оперативного штаба в срок не позднее двух часов с момента его подписания.

Степень вероятности (возможности) возникновения и распространения лесных пожаров на соответствующей территории в зависимости от метеорологических условий, влияющих на пожарную опасность лесов, определяется классификацией пожарной опасности в лесах в зависимости от условий погоды.

Так как в автономном округе не установлены региональные классы, действуют федеральные классы пожарной опасности в лесах в зависимости от условий погоды, указанные в таблице 2.

Таблица 2

Класс пожарной опасности в лесах	Величина комплексного показателя	Степень пожарной опасности
1	2	3
I	0 – 300	отсутствует
II	301 – 1 000	малая
III	1 001 – 4 000	средняя
IV	4 001 – 10 000	высокая
V	более 10 000	чрезвычайная

При всех классах пожарной опасности на территории автономного округа тушение природных пожаров осуществляется силами и средствами ГКУ «Ямалспас» в соответствии с регламентом работы лесопожарных формирований, подразделений пожарной охраны и аварийно-спасательных формирований, иных организаций и лиц, которые могут быть привлечены в установленном порядке к тушению лесных пожаров в соответствии с уровнем пожарной опасности в лесах (приложение № 8 к настоящему сводному плану).

Обнаружение и тушение возникших лесных пожаров на территории земель лесного фонда осуществляется силами и средствами исполнителя работ по заключенным государственным контрактам на выполнение работ по тушению и авиатрулированию земель лесного фонда, а также в виде получения информации от иных источников, в том числе через телефон прямой линии лесной охраны.

В период отсутствия малой и средней степени пожарной опасности (I, II и III классы пожарной опасности) лесопожарные формирования и их пожарная техника и оборудование находятся в полной готовности. Работа оперативных штабов по охране лесов от пожаров проводится в плановом режиме как на муниципальном, так и региональном уровнях. Работа регионального диспетчерского пункта осуществляется в круглосуточном режиме. При увеличении класса пожарной опасности увеличивается и кратность авиационного патрулирования земель лесного фонда до ежедневного однократного, а при наличии пожаров – двукратного. Усиливается интенсивность проведения противопожарной пропаганды в средствах массовой информации.

На территории автономного округа определены маршруты наземного патрулирования, в том числе по лесничествам:

- Надымское – 320 км;
- Красноселькупское – 41 км;
- Таркосалинское – 587 км;
- Ноябрьское – 1 683,13 км;
- Ямальское – 392 км.

При установлении высокой и чрезвычайной пожарной опасности (IV и V классы пожарной опасности) лесопожарные формирования и их пожарная техника и оборудование находятся в повышенной готовности. Работа оперативных штабов по охране лесов от пожаров осуществляется не менее двух раз в сутки. При недостаточности сил и средств лесопожарных формирований используется резерв сил и средств пожаротушения автономного округа в соответствии с разделом V настоящего сводного плана. Организуется межрайонное и межрегиональное маневрирование силами и средствами учреждений, выполняющих работы по тушению лесных пожаров. Вводится режим ограничения пребывания граждан в лесах и въезда в них транспортных средств, в случае необходимости в установленном порядке вводится особый противопожарный режим и запрет на осуществление всех видов деятельности в лесах, за исключением работ по охране лесов от пожаров. При наличии обстоятельств, соответствующих введению режима чрезвычайной ситуации в лесах, принимаются решения о введении режима чрезвычайной ситуации в лесах, возникшей вследствие лесных пожаров установленной классификации.

VII. Перечень лесопожарных формирований, пожарной техники и оборудования, подлежащих включению в межрегиональный план маневрирования лесопожарных формирований, пожарной техники и оборудования

В соответствии с частью 5 статьи 53.3 Лесного кодекса Российской Федерации, а также в целях оперативного взаимодействия по маневрированию лесопожарными формированиями, пожарной техникой и оборудованием между субъектами Российской Федерации и автономным округом запланировано две группы спасателей ГКУ «Ямалспас» с соответствующим оборудованием, указанные в перечне лесопожарных формирований, пожарной техники и оборудования, подлежащих включению в межрегиональный план маневрирования лесопожарных формирований, пожарной техники и оборудования (приложение № 9 к настоящему сводному плану).

VIII. Информация об ответственных лицах

ДПРР ЯНАО является центральным исполнительным органом государственной власти автономного округа, проводящим государственную политику, осуществляющим исполнительно-распорядительную деятельность и государственный надзор, а также обеспечивающим реализацию полномочий автономного округа как субъекта Российской Федерации в следующих областях:

- использование и охрана недр, водных объектов, лесов, объектов животного мира и водных биологических ресурсов;
- охрана окружающей среды, атмосферного воздуха, обращение отходов производства и потребления, а также организация и проведение государственной экологической экспертизы объектов регионального уровня;
- земельные отношения;
- образование, охрана и использование особо охраняемых природных территорий регионального значения.

ДГЗ ЯНАО является центральным исполнительным органом государственной власти автономного округа, проводящим государственную политику и осуществляющим исполнительно-распорядительную деятельность в следующих сферах:

- гражданская оборона и защита населения от чрезвычайных ситуаций;
- предупреждение чрезвычайных ситуаций межмуниципального и регионального характера, стихийных бедствий и ликвидация их последствий;
- пожарная безопасность;
- радиационная безопасность;
- содержание и организация деятельности аварийно-спасательных служб и аварийно-спасательных формирований.

В пределах своих полномочий осуществляет координацию деятельности иных исполнительных органов государственной власти автономного округа.

Лица, осуществляющие организацию охраны лесов от пожаров на территории автономного округа, приведены в приложении № 10 к настоящему сводному плану.

На уровне муниципальных образований в автономном округе (далее – МО) организацию охраны лесов от пожаров осуществляют главы МО и председатели комиссий по предупреждению и ликвидации чрезвычайных ситуаций и обеспечению пожарной безопасности (далее – КЧС и ОПБ) МО (приложение № 11 к настоящему сводному плану).

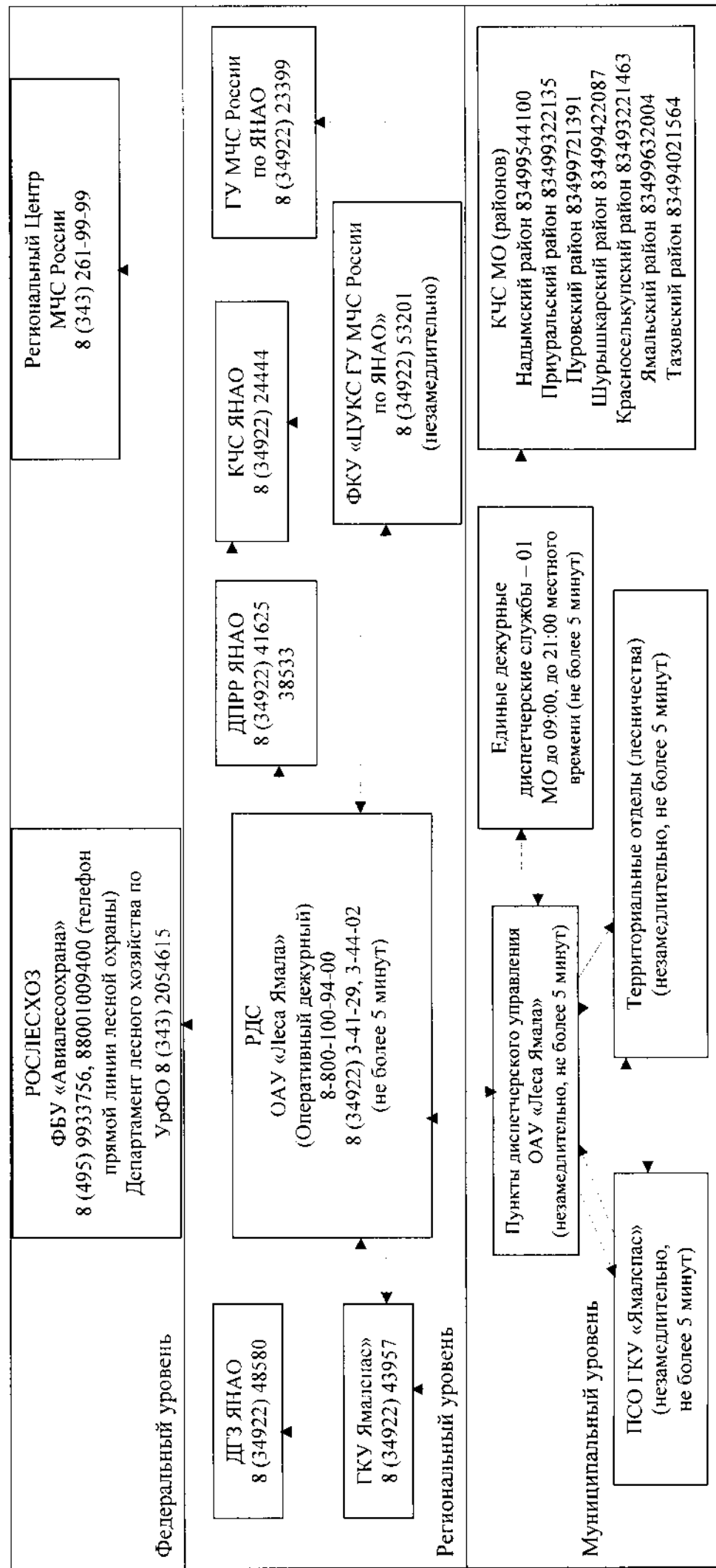
Непосредственное руководство тушением лесного пожара осуществляется руководителем тушения лесного пожара, который управляет на принципах единоначалия подразделениями лесопожарных организаций, а также привлекаемыми силами и средствами пожаротушения, участвующими в тушении лесных пожаров (приказ Министерства природных ресурсов от 08 июля 2014 года № 313).

Руководители тушения лесных пожаров на территории автономного округа приведены в приложении № 12 к настоящему сводному плану.

IX. Схема оперативного обмена информацией о пожарной опасности и лесных пожарах на территории автономного округа

Таблица 9.1

Схема оперативного обмена информацией о пожарной опасности и лесных пожарах на территории автономного округа

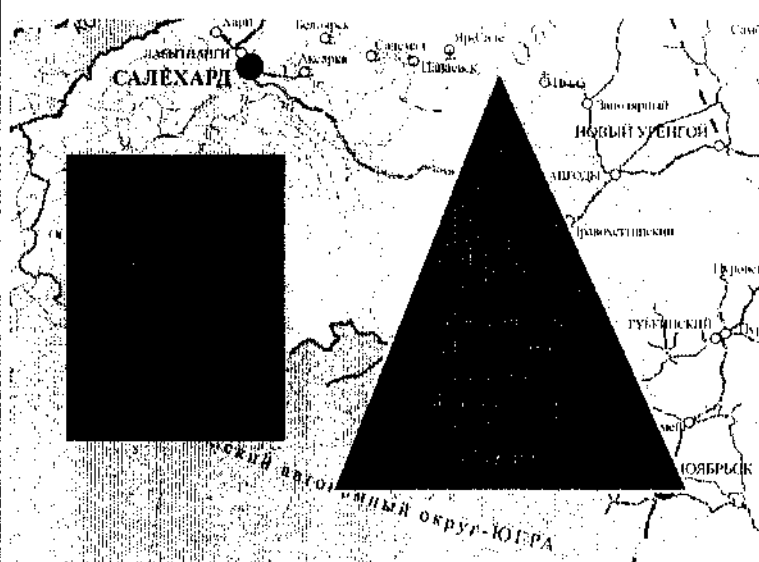


9.2. Схема привлечения сил и средств пожаротушения пожарной охраны и аварийно-спасательных формирований и иных организаций, которые могут быть привлечены в установленном порядке к тушению лесных пожаров

При распространении лесного пожара до категории крупного или угрозе населённым пунктам руководитель тушения привлекает силы и средства окружных подразделений, ГУ МЧС России по автономному округу в установленном порядке на основании соглашения о привлечении сил и средств подразделений пожарной охраны для ликвидации чрезвычайной ситуации в лесах, возникшей вследствие лесных пожаров, заключенного на основании постановления Правительства Российской Федерации от 17 мая 2011 года № 376 «О чрезвычайных ситуациях в лесах, возникших вследствие лесных пожаров».

Таблица 9.2

Привлечение сил и средств пожаротушения, пожарной охраны и аварийно-спасательных формирований, которые могут быть привлечены в установленном порядке к тушению лесных пожаров на территории Ямало-Ненецкого автономного округа



I КПО	▲	▲	—	—
II КПО	▲	▲	—	—
III КПО	▲	▲		—
IV КПО	▲	▲		—
V КПО	▲	▲		—
Угроза возникновения ЧС	▲	▲	◆	■
Действует режим ЧС				

Условные обозначения

▲	Лесопожарные формирования ОАУ «Леса Ямала»	▲	ГКУ «Ямал спас»	■	Пожарные подразделения ГУ МЧС РФ по ЯНАО, ГКУ «ПС ЯНАО», ГКУ «Ямалспас»		Все ресурсы пожаротушения находятся в повышенной готовности	◆	Все ресурсы пожаротушения находятся в полной готовности
---	--	---	-----------------	---	---	--	---	---	---

Схема межмуниципального взаимодействия сил и средств пожаротушения

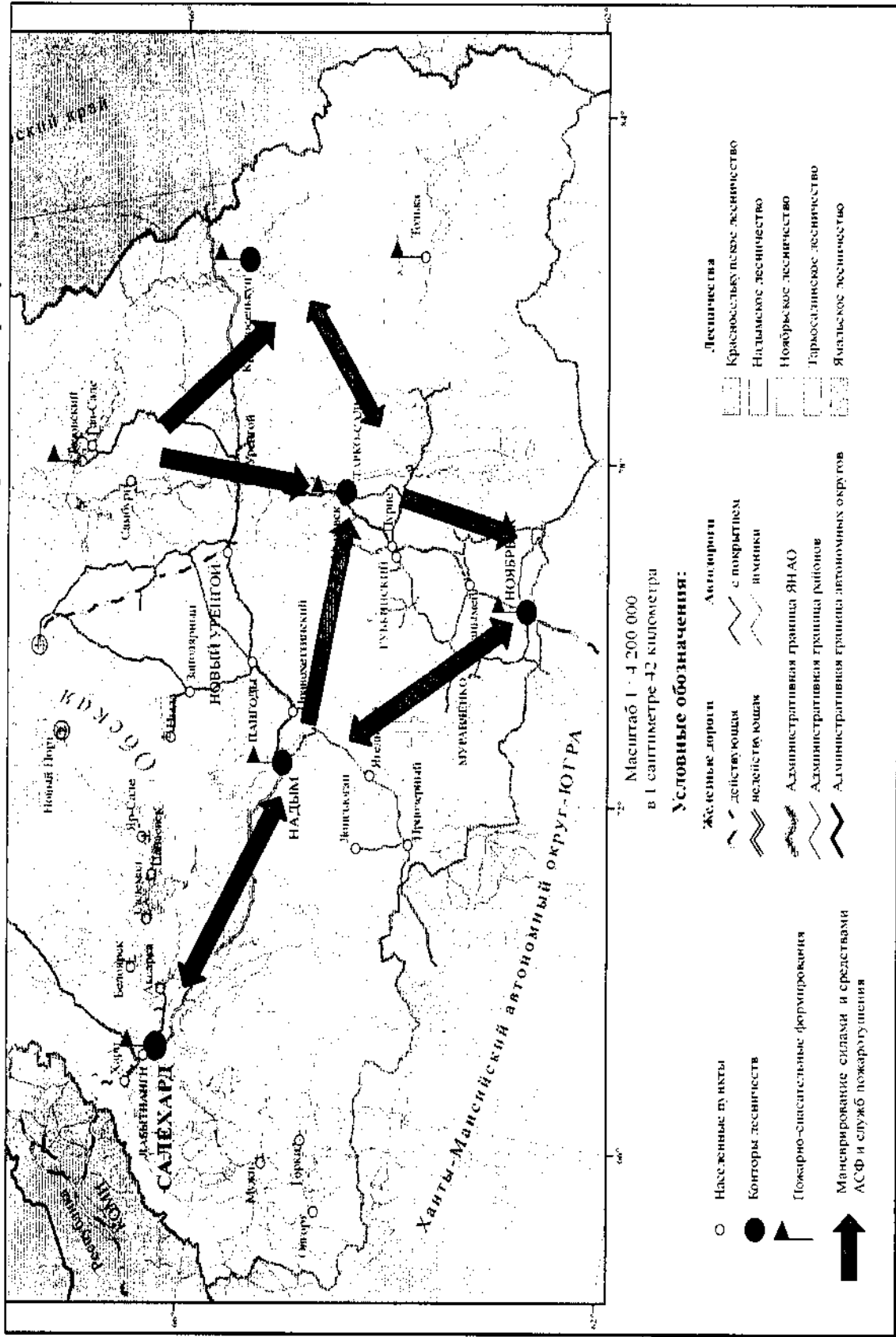
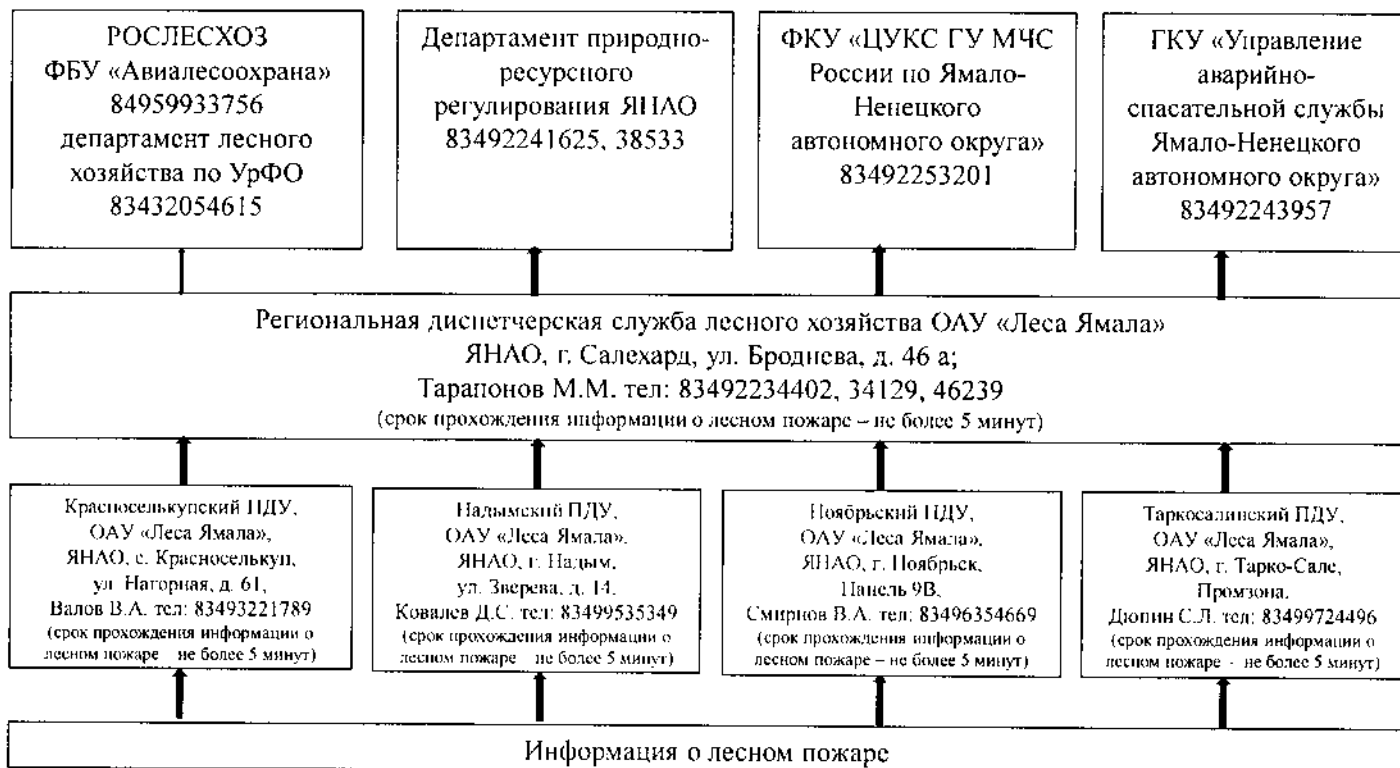


Схема функционирования региональной диспетчерской службы на территории Ямало-Ненецкого автономного округа



Х. Карты-схемы

Карта-схема распределения земель лесного фонда на территории автономного округа по зонам мониторинга с границами муниципальных образований, лесничеств (лесопарков), участковых лесничеств, лесных кварталов, маршрутов авиационного патрулирования (вся территория земель лесного фонда автономного округа отнесена к зоне авиационного мониторинга) представлена в приложении № 13 к настоящему сводному плану.

Карта-схема расположения мест дислокации лесопожарных, в том числе авиационных подразделений и аварийно-спасательных формирований, которые могут быть привлечены к тушению лесных пожаров на территории автономного округа в 2015 году, приведена в приложении № 14 к настоящему сводному плану.

Карта-схема межрегионального взаимодействия при тушении лесных пожаров в течение пожароопасного сезона 2015 года, приведена в приложении № 15 к настоящему сводному плану.

Приложение № 1

к сводному плану тушения лесных пожаров на территории Ямало-Ненецкого автономного округа в 2015 году

СВЕДЕНИЯ

о природной пожарной опасности

№ п/п	Наименование лесничества	Площадь (га)					Средний класс природной пожарной опасности	
		общая	по классам природной пожарной опасности					
			I	II	III	IV		V
1	2	3	4	5	6	7	8	9
1	Ямальское лесничество	6921206	706671	21508	36897	2797662	3358468	4,2
Итого по Ямальскому лесничеству		6921206	706671	21508	36897	2797662	3358468	4,2
2	Красноселькупское лесничество	9947467	1192928	29385	276512	4192421	4256221	4
Итого по Красноселькупскому лесничеству		9947467	1192928	29385	276512	4192421	4256221	4
3	Таркосалинское лесничество	4519364	857628	12756	85392	753517	2810071	4
Итого по Таркосалинскому лесничеству		4519364	857628	12756	85392	753517	2810071	4
4	Ноябрьское лесничество	4031396	657518	28045	70083	880897	2394853	4,1
Итого по Ноябрьскому лесничеству		4031396	657518	28045	70083	880897	2394853	4,1
5	Надымское лесничество	6266557	1232825	31894	32629	1045646	3923563	4
Итого по Надымскому лесничеству		6266557	1232825	31894	32629	1045646	3923563	4
6	ФГБУ "Верхне-Газовский заповедник"	631000	491891	-	-	139109	-	3
Итого по ФГБУ "Верхне-Газовский заповедник"		631000	491891	-	-	139109	-	3
Итого по автономному округу		32316990	5139461	123588	501513	9809252	16743176	4

Приложение № 2

к сводному плану тушения лесных пожаров на территории Ямало-Ненецкого автономного округа в 2015 году

МЕРОПРИЯТИЯ

по противопожарному обустройству населенных пунктов, объектов экономики и инфраструктуры

№ п/п	Наименование	Опашка/ мин. полосы (м)	Профилактические выжигания (га)	Противопожарные разрывы (м)	Уборка захламенности (га)
1	2	3	4	5	6
1	с. Горки			7 840	
	дер. Хашгорт			976	
	с. Мужы			2 195,2	
	дер. Ханты-Мужи			995,0	
	с. Восяково			581,2	
	с. Шурышкары			1 700,0	
Итого по МО Шурышкарский район	х			14 287,4	
2	пос. Пельвож			1 280,0	
Итого по МО Приуральский район	х			1 280,0	
3	г. Надым			900,0	
	пос. Ягельный			776,0	
	Надымское лесничество	25			
Итого по МО Надымский район	х	25		1 676,0	
4	г. Губкинский			980,0	
	дер. Харампур			1 100,0	
	Ноябрьское лесничество	30			
	Таркосалинское лесничество	25			

1	2	3	4	5	6
Итого по МО Пуровский район	х	55		2 080,0	
5	с. Рагга			1 940,0	
	с. Киккиакки			680,0	
Итого по МО Красноселькупский район	х			2 620,0	
Итого по автономному округу	х	80		21 943,4	

Примечание.

В рамках противопожарного обустройства лесов автономного округа в 2015 году планируется создать 80 км минерализованных полос и провести 144 км ухода за ранее созданными полосами.

Приложение № 3

к сводному плану тушения лесных пожаров на территории Ямало-Ненецкого автономного округа в 2015 году

СВЕДЕНИЯ

о лесозащитных формированиях, осуществляющих охрану лесов от пожаров

№ п/п	Лесничество (лесопарк)	Наименование организации	Местоположение (географические координаты, ближайший населенный пункт)	Ф.И.О. руководителя организации	Должность руководителя организации	Контактные данные
1	2	3	4	5	6	7
На землях лесного фонда						
1	Ямальское лесничество	окружное автономное учреждение "Леса Ямала"	г. Салехард, ул. Ямальская, д. 10	Дидович Елена Феодосеевна	генеральный директор	8 (34922) 3-91-90
	Итого по Ямальскому лесничеству	1	x	1	x	x
2	Красноселькупское лесничество	отдел Красноселькупский лесхоз, Ноябрьского лесхоза - филиала ОАУ "Леса Ямала"	с. Красноселькуп, ул. Нагорная, д. 61	Валов Виктор Алексеевич	начальник отдела	8 (34932) 2-11-11
	Итого по Красноселькупскому лесничеству	1	x	1	x	x
3	Таркосалинское лесничество	Таркосалинский лесхоз - филиал ОАУ "Леса Ямала"	г. Тарко-Сале, промзона	Чугунов Андрей Васильевич	директор	8 (34997) 2-41-98
	Итого по Таркосалинскому лесничеству	1	x	1	x	x
4	Надымское лесничество	Надымский лесхоз - филиал ОАУ "Леса Ямала"	г. Надым, ул. Зверева, д. 14	Должикова Светлана Вячеславовна	и.о. директора	8 (3499) 53-62-92
	Итого по Надымскому лесничеству	1	x	1	x	x
5	Ноябрьское лесничество	Ноябрьский лесхоз - филиал ОАУ "Леса Ямала"	г. Ноябрьск, промзона, панель 9в	Голунов Алексей Сергеевич	директор	8 (34963) 5-46-90
	Итого по Ноябрьскому лесничеству	1	x	1	x	x

1	2	3	4	5	6	7	
			На землях ООП федерального значения				
6	Рагинское, Покальское участковые лесничества	ФГБУ "ГПЗ "Верхне-Газовский"	пос. Красноселькуп, ул. Строителей, д. 18 (ближайший населенный пункт с. Рагга)	Дедков Евгений Борисович	директор	8 (34932) 2-14-84	
Итого по особо охраняемой природной территории	1	x	x	1	x	x	
Итого по автономному округу	x	x	x	6	x	x	

1	2	3	4	5	6	7	8	9	10	11	12	13	14	15	16	17	18	19	20	21	22	23	24	25	26	27	28	29	30	31	32	33	34	35	36	37	38	39	40	41	42			
3	Таркосалинское	Уренгойское, Таркосалинское, Турнейское	Таркосалинский лесхоз - филиал ОАУ "Леса Ямала"	1						5	1	2	1	5	1	6	5				4				2	2	1	2														4		
4	Итого по Таркосалинскому лесничеству	Таркосалинское	Надымский лесхоз - филиал ОАУ "Леса Ямала"	1	0	0	0	0	5	1	2	1	0	5	1	6	5	0	4	0	4	0	0	0	2	2	0	1	2	0	6	4	30	20	15	0	0	0	0	0	4			
4		Надымское	Ленг-Юганское	1					5	1	1	1	2		2	2	5			4				2			1	1	1	3	2	9												
5	Итого по Надымскому лесничеству	Новобрское	Новобрское, Муравленковское, Вынгапуновское	3	0	0	0	0	5	1	2	7	7	1	4	4								3	5			1		2	9	4	20	20								2		
5		Новобрское	Надымский лесхоз - филиал ОАУ "Леса Ямала"	3					5	1	2	7	7	1	4	4								3	5			1		2	9	4	20	20										
6	Итого по Новобрскому лесничеству	Новобрское, Муравленковское, Вынгапуновское	Надымский лесхоз - филиал ОАУ "Леса Ямала"	3	0	0	0	0	5	1	2	7	7	1	4	4								3	5			1		2	9	4	20	20										
6	Особо охраняемая природная территория	Ратинское, Покарское	ФГУ "ГПЗ "Верхне-Тазовский"	1					9	2																																		
6		Ратинское, Покарское	ФГУ "ГПЗ "Верхне-Тазовский"	1					9	2																																		
Итого по автономному округу				9	0	0	0	0	34	7	5	9	16	2	21	21	0	0	8	0	0	0	0	3	9	2	0	4	4	25	10	90	112	74	0	4	0	0	2	8				

Итого по федеральному значению

1	2	3	4	5	6	7	8	9	10	11	12	13	14	15	16	17	18	19	20	21	22	23	24	25	26	27	28	29	30	31	32	33	34	35	36	37	38	
		Шурьшакарский район	ОПС ЯНАО по Шурьшакарскому району	ПЧ с. Мэжи	1	4	1							1																								
			ОПС ЯНАО по Шурьшакарскому району	ПЧ с. Олпорт	1	2	1							1																								
			ОПС ЯНАО по Шурьшакарскому району	ПЧ с. Шурьшакар	1	1	1																															
			ОПС ЯНАО по Шурьшакарскому району	ПЧ с. Торки	1	1	1																															
	Итого по Ямальскому лесничеству				8	83	16	0	0	0	0	11	14	2	0	3	1	9	0	0	7	0	1	2	3	13	1	95	91	21	27	17	0	0	0	3		
2	Красноселькупское лесничество	Красноселькупский район	ОПС ЯНАО по Красноселькупскому району	АЧФ	2	80	11					14	11	2	2	1	18																				5	
			ОПС ЯНАО по Красноселькупскому району	ПЧ с. Касносеелькуп	1	5	1																															
			ОПС ЯНАО по Красноселькупскому району	ПЧ с. Толька	1	3																1							3									
	Итого по Красноселькупскому лесничеству				4	88	12	0	0	0	0	14	11	2	0	2	1	18	0	0	2	0	1	2	1	5	3	98	177	45	31	14	0	0	0	5		

1	2	3	4	5	6	7	8	9	10	11	12	13	14	15	16	17	18	19	20	21	22	23	24	25	26	27	28	29	30	31	32	33	34	35	36	37	38	
Итого по Ямальскому району																																						
7		Тазовский район	ПЧ по охране с. Газ-Сале	ПЧ по охране с. Газ-Сале (АСФ)	1	2																																
			ПЧ по охране пос. Тазовский	ПЧ по охране пос. Тазовский (АСФ)	1	3																																
			Тазовский ИСО "ГКУ Ямалгаз"	АСФ	1	41	5						8	7	2	3			8					1	3	1	5	4	40	100	40	6	12				2	
Итого по Тазовскому району					3	46	5	0	0	0	0	0	9	8	2	0	3	0	8	0	0	2	0	1	3	2	5	4	55	108	48	6	12	0	0	0	2	
Всего по автономному округу					32	532	71	0	0	0	0	70	77	12	0	17	5	71	0	0	21	0	3	10	11	35	8	608	934	390	157	78	0	0	0	17		

Приложение № 6

к сводному плану тушения лесных пожаров на территории Ямало-Ненецкого автономного округа в 2015 году

МЕРЫ

по созданию резерва пожарной техники и оборудования, противопожарного снаряжения и инвентаря, транспортных средств и горюче-смазочных материалов

№ п/п	Вид пожарной техники, оборудования, противопожарного снаряжения, инвентаря, тип горюче-смазочных материалов	Количество, единица измерения	Лица, ответственные за формирование и сохранность резерва	Контактные данные
1	2	3	4	5
1.	Мотопомпа Koshin STH-80X	30 шт.	Булаев Алексей Иванович - председатель КЧС и ОПБ в ЯНАО	8 (34922) 2-27-21
2.	Бензопила Makita DCS 6400-45	30 шт.		
3.	Печь для палаток брезентовых	20 шт.		
4.	Рукав пожарный напорный латексный	150 шт.		
5.	Рукав всасывающий армированный	150 шт.		
6.	Ранцевый лесной огнетушитель РП-18 "Ермак" (М)	345 шт.		
7.	Лопата совковая	250 шт.		
8.	Лопата штыковая	250 шт.		
9.	Топор	250 шт.		
10.	Дизельное топливо	1011,204 т		
11.	Масло М 10 Г 2	8,2 т		
12.	Масло М 8 Г 2	8,0 т		
13.	Костом противозащитный	345 шт.		
14.	Палатка брезентовая	20 шт.		
15.	Перчатки х/б	500 шт.		
16.	Сапоги кирзовые	345 шт.		
17.	Спальный мешок	450 шт.		
18.	Рюкзак экспедиционный	345 шт.		
Итого по автономному округу				

Примечание.

Номенклатура и объём резерва материальных ресурсов, медицинского резерва в целях гражданской обороны и ликвидации чрезвычайных ситуаций на территории автономного округа утверждены распоряжением Администрации автономного округа от 10 сентября 2009 года № 355-РА.

Законом автономного округа от 26 ноября 2013 года № 118-ЗАО "Об окружном бюджете на 2014 год и на плановый период 2015 и 2016 годов" залпанированы средства резервных фондов в размере 500 млн. рублей.

Приложение № 7

к сводному плану тушения лесных пожаров на территории Ямало-Ненецкого автономного округа в 2015 году

ПОСАДОЧНЫЕ ПЛОЩАДКИ

для самолетов и вертолетов, используемых в целях проведения авиационных работ по охране и защите лесов

№ п/п	Местоположение (географические координаты, ближайший населенный пункт)	Тип воздушного судна, которое может осуществлять приземление, взлет	Наличие пунктов заправки авиа ГСМ	Лицо, ответственное за объект	Контактные данные
1	2	3	4	5	6
1.	г. Салехард (аэропорт), N 66°35'24", E 066°35'12"	самолеты, вертолеты МИ-8, AS-350B3	да	ОАО "Аэропорт Салехард"	8 (34922) 7-42-77
2.	г. Салехард, площадка "Ямальская", N 66°33'07", E 066°36'09"	вертолеты МИ-8, МИ-8МТВ, AS-350B3	да	ОАО АК "Ямал"	8 (34922) 7-10-29
3.	с. Красноселькуп, N 65°42'00", E 082°28'00"	вертолеты МИ-8, МИ-8МТВ, AS-350B3	да	ГУП ЯНАО "Аэропорты Мангазеи"	8 (34932) 2-11-91
4.	с. Толька, N 64°00'00", E 082°02'52"	вертолеты МИ-8, МИ-8МТВ, AS-350B3	да	ГУП ЯНАО "Аэропорты Мангазеи"	8 (34932) 2-11-91
5.	с. Ратта, N 63°35'05", E 083°51'51"	вертолеты МИ-8, МИ-8МТВ, AS-350B3	нет	ГУП ЯНАО "Аэропорты Мангазеи"	8 (34932) 2-11-91
6.	г. Тарко-Сале, N 64°51'39", E 077°43'28"	вертолеты МИ-8, МИ-8МТВ, AS-350B3	да	Таркосалинский филиал ООО АК "Ямал"	8 (34997) 2-55-07

1	2	3	4	5	6
7.	г. Губкинский, N 64°25'59", E 076°26'21"	вертолеты МИ-8, МИ-8МТВ, AS-350В3	да	транспортное управление ООО "РН-Пурнефтегаз"	8 (34936) 5-71-12, 4-25-41
8.	г. Надым (аэропорт), N 65°28'48", E 072°42'12"	вертолеты МИ-8, МИ-8МТВ, AS-350В3	да	ОАО "Надымское Авиапредприятие"	8 (34995) 4-52-60, 4-52-63
9.	г. Ноябрьск, вертодром "Ясный", N 63°13'58", E 075°46'55"	вертолеты МИ-8, МИ-8МТВ, AS-350В3	да	отдел доставки грузов ОАО "Газпромнефть- Ноябрьскнефтегаз"	8 (34963) 7-00-60, 7-00-59, 7-00-57
Итого по автоном- ному округу	9				

Приложение № 8

к сводному плану тушения лесных пожаров на территории Ямало-Ненецкого автономного округа в 2015 году

РЕГЛАМЕНТ

работы лесопожарных формирований, подразделений пожарной охраны и аварийно-спасательных формирований, иных организаций и лиц, которые могут быть привлечены в установленном порядке к тушению лесных пожаров, в соответствии с уровнем пожарной опасности в лесах

Класс пожарной опасности	Уровень пожарной опасности	Мероприятие	Ответственный за привлечение			контактные данные
			наименование организации	Ф.И.О. ответственного лица	должность ответственного лица	
1	1	3	4	5	6	7
1 КПО	пожарная опасность отсутствует	лесопожарные формирования, их пожарная техника и оборудование находятся в полной готовности	ОАО "Леса Ямала"	Дидович Елена Феодосеевна	генеральный директор	8 (34922) 3-91-90
			ГКУ "Ямалспас"	Потемкин Николай Пантелеевич	начальник	8 (34922) 4-29-09, 4-39-57
			ОАО "Леса Ямала"	Дидович Елена Феодосеевна	генеральный директор	8 (34922) 3-91-90
			ОАО "Леса Ямала"	Дидович Елена Феодосеевна	генеральный директор	8 (34922) 3-91-90
			ГКУ "Ямалспас"	Потемкин Николай Пантелеевич	начальник	8 (34922) 4-29-09, 4-39-57
2 КПО	низкая пожарная опасность	лица, использующие леса, принимают необходимые меры по недопущению распространения лесных пожаров лесопожарные формирования, их пожарная техника и оборудование находятся в полной готовности проведение наземного патрулирования на лесных участках I и II класса природной пожарной опасности, в местах огнеопасных работ, а также в местах массового отдыха граждан не менее одного раза с 11 до 17 часов авиапатрулирование проводится через 1 - 2 дня, в при наличии пожаров - ежедневно тушение возникающих лесных пожаров производится силами и средствами лесопожарных формирований в соответствии с действующими правилами тушения лесных пожаров	лица, использующие леса в соответствии с обязательствами, установленными договорами аренды лесных участков			
			ОАО "Леса Ямала"	Дидович Елена Феодосеевна	генеральный директор	8 (34922) 3-91-90
			ГКУ "Ямалспас"	Потемкин Николай Пантелеевич	начальник	8 (34922) 4-29-09, 4-39-57
			ОАО "Леса Ямала"	Дидович Елена Феодосеевна	генеральный директор	8 (34922) 3-91-90
			ГКУ "Ямалспас"	Потемкин Николай Пантелеевич	начальник	8 (34922) 4-29-09, 4-39-57
		лица, использующие леса, принимают необходимые меры по недопущению распространения лесных пожаров	ОАО "Леса Ямала"	Дидович Елена Феодосеевна	генеральный директор	8 (34922) 3-91-90
			ГКУ "Ямалспас"	Потемкин Николай Пантелеевич	начальник	8 (34922) 4-29-09, 4-39-57

1	2	3	4	5	6	7
3 КПО	средняя пожарная опасность	лесопожарные формирования, их пожарная техника и оборудование находятся в полной готовности	ОАО "Леса Ямала"	Дидович Елена Феодосеевна	генеральный директор	8 (34922) 3-91-90
		проведение наземного патрулирования на территориях, отнесенных к I - III классам природной пожарной опасности не менее 2 раз в 10 до 19 часов, а также в местах проведения огнесопасных работ и в местах массового отдыха граждан, пребывающих в лесах	ГКУ "Ямалстас"	Потемкин Николай Пантелеевич	начальник	8 (34922) 4-29-09, 4-39-57
		ежедневное однократное авиапатрулирование, а при наличии пожаров - двукратное	ОАО "Леса Ямала"	Дидович Елена Феодосеевна	генеральный директор	8 (34922) 3-91-90
		тушение возникающих лесных пожаров производится силами и средствами лесопожарных формирований в соответствии с действующими правилами тушения лесных пожаров	ГКУ "Ямалстас"	Потемкин Николай Пантелеевич	начальник	8 (34922) 4-29-09, 4-39-57
		лица, использующие леса, принимают необходимые меры по недопущению распространения лесных пожаров, при необходимости привлекаются для тушения лесных пожаров	линия, использующие леса в соответствии с обязательствами, установленными договорами аренды лесных участков			
		при необходимости в установленном порядке вводится особый противопожарный режим и запрет на осуществление всех видов деятельности в лесах (лесосечные работы, проведение мероприятий, охота и т.п.), за исключением работ по охране лесов от пожаров	ДПР ЯНАО	Чеботарева Юлия Павловна	директор департамента	8 (34922) 4-16-25
		оперативные штабы по охране лесов от пожаров при наличии обстоятельств, соответствующих введению режима чрезвычайной ситуации в лесах, возникшего вследствие лесных пожаров, направляют соответствующее обращение в комиссию по предупреждению и ликвидации чрезвычайных ситуаций и обеспечению пожарной безопасности соответствующего уровня	ДЛЗ ЯНАО	Булаев Игорь Валерьевич	директор департамента	8 (34922) 4-85-80, 4-94-18
		усиливается интенсивность проведения противопожарной пропаганды в средствах массовой информации	ДПР ЯНАО	Чеботарева Юлия Павловна	директор департамента	8 (34922) 4-16-25

1	2	3	4	5	6	7
4 КПК	высокая пожарная опасность	поспожарные формирования, их пожарная техника и оборудование находятся в полной готовности	ОАО "Леса Ямала"	Дидович Елена Федосеевна	генеральный директор	8 (34922) 3-91-90
		проводится наземное патрулирование на лесных участках не менее 2 раз с 8 до 20 часов по каждому маршруту патрулирования на всей территории использования наземных средств наблюдения	ГКУ "Ямаллес" "	Потемкин Николай Пантелеевич	начальник	8 (34922) 4-29-09, 4-39-57
		проводится двукратное анализирование, а при наличии пожара - трехкратное тушение возникших лесных пожаров производится силами и средствами лесопожарных формирований в соответствии с действующими правилами тушения лесных пожаров, при необходимости для тушения лесных пожаров привлекаются лица, использующие леса	ОАО "Леса Ямала"	Дидович Елена Федосеевна	генеральный директор	8 (34922) 3-91-90
		при необходимости используется резерв сил и средств пожаротушения субъекта Российской Федерации	ГКУ "Ямаллес" "	Потемкин Николай Пантелеевич	начальник	8 (34922) 4-29-09, 4-39-57
		при необходимости вводятся режим ограничения пребывания граждан в лесах и выезда в них транспортных средств	ДПЗ ЯНАО	Булаев Игорь Валерьевич	директор департамента	8 (34922) 4-85-80, 4-94-18
		в установленном порядке вводятся особый противопожарный режим и запрет на осуществление всех видов деятельности в лесах (лесосечные работы, проведение мероприятий, охота и т.п.), за исключением работ по охране лесов от пожаров	ДПР ЯНАО	Чеботарева Юлия Павловна	директор департамента	8 (34922) 4-16-25
		оперативные штабы по охране лесов от пожаров при наличии обстоятельств, соответствующих введению режима чрезвычайной ситуации и обеспечению пожарной безопасности соответствующего уровня	ДПР ЯНАО	Чеботарева Юлия Павловна	директор департамента	8 (34922) 4-16-25
		вследствие лесных пожаров направляются соответствующие обращения в комиссии по предупреждению и ликвидации чрезвычайных ситуаций и обеспечению пожарной безопасности	ДПЗ ЯНАО	Булаев Игорь Валерьевич	директор департамента	8 (34922) 4-85-80, 4-94-18
		проведение противопожарной пропаганды в средствах массовой информации осуществляется не реже 1 раза в день	ДПР ЯНАО	Чеботарева Юлия Павловна	директор департамента	8 (34922) 4-16-25
		в лесах обеспечивается ежедневное круглосуточное дежурство из числа ответственных лиц	ДПР ЯНАО	Чеботарева Юлия Павловна	директор департамента	8 (34922) 4-16-25
		лица, использующие леса в соответствии с обязательствами, установленными договорами аренды лесных участков				

1	2	3	4	5	6	7
5 КПО	чрезвычайная пожарная опасность	лесопожарные формирования, их пожарная техника и оборудование находятся в полной готовности	ОАО "Леса Ямала"	Лидович Елена Феодосеевна	генеральный директор	8 (34922) 3-91-90
		в лесничествах обеспечивается ежедневное круглосуточное дежурство из числа ответственных лиц	ГКУ "Ямалспас"	Потемкин Николай Пантелеевич	начальник	8 (34922) 4-29-09, 4-39-57
		в лесничествах обеспечивается ежедневное круглосуточное дежурство из числа ответственных лиц	ДПР ЯНАО	Чеботарева Юлия Павловна	директор департамента	8 (34922) 4-16-25
		проводится постоянное патрулирование на лесных территориях в течение всего светлого времени, при этом на лесных участках, отнесенных к I - III классам природной пожарной опасности лесов, - круглосуточно	ОАО "Леса Ямала"	Лидович Елена Феодосеевна	генеральный директор	8 (34922) 3-91-90
		проводится двукратное анализирование, а при наличии пожаров - трехкратное тушение возникающих лесных пожаров производится силами и средствами лесопожарных формирований в соответствии с действующими правилами тушения лесных пожаров, при необходимости для тушения лесных пожаров привлекаются лица, использующие леса	ГКУ "Ямалспас"	Потемкин Николай Пантелеевич	начальник	8 (34922) 4-29-09, 4-39-57
		лица, использующие леса, принимают необходимые меры по недопущению распространения лесных пожаров	ОАО "Леса Ямала"	Лидович Елена Феодосеевна	генеральный директор	8 (34922) 3-91-90
		при необходимости используется резерв субъекта Российской Федерации	ГКУ "Ямалспас"	Потемкин Николай Пантелеевич	начальник	8 (34922) 4-29-09, 4-39-57
		организовывается межрайонное маневрирование силами и средствами учреждений по тушению лесных пожаров	ДП ЯНАО	Булаев Игорь Валерьевич	директор департамента	8 (34922) 4-85-80, 4-94-18
		оперативные штабы по охране лесов от пожаров при наличии обстоятельств, соответствующих введению режима чрезвычайной ситуации в лесах, возникающего вследствие лесных пожаров, направляют соответствующее обращение в комиссии по предупреждению и ликвидации чрезвычайных ситуаций и обеспечению пожарной безопасности соответствующего уровня	ГКУ "Ямалспас"	Потемкин Николай Пантелеевич	начальник	8 (34922) 4-29-09, 4-39-57
		при введении в субъекте Российской Федерации режима чрезвычайной ситуации, связанной с лесными пожарами, задействуются все ресурсы пожаротушения, при необходимости межрегиональные	ДП ЯНАО	Булаев Игорь Валерьевич	директор департамента	8 (34922) 4-85-80, 4-94-18
		необходимость межрегиональные	ДП ЯНАО	Булаев Игорь Валерьевич	директор департамента	8 (34922) 4-85-80, 4-94-18
		вводится режим ограничения пребывания граждан в лесах и въезда в них транспортных средств	ДПР ЯНАО	Чеботарева Юлия Павловна	директор департамента	8 (34922) 4-16-25
		проведение противопожарной пропаганды в средствах массовой информации осуществляется не реже 1 раза в день	ДПР ЯНАО	Чеботарева Юлия Павловна	директор департамента	8 (34922) 4-16-25

Приложение № 9

к сводному плану тушения лесных пожаров
на территории Ямало-Ненецкого
автономного округа в 2015 году

ПЕРЕЧЕНЬ
лесопожарных формирований, пожарной техники и оборудования, подлежащих включению в межрегиональный план
маневрирования лесопожарных формирований, пожарной техники и оборудования

№ п/п	Наименование организации	Ф.И.О.	Ответственное лицо контактные данные	Количество сил пожаротушения										Техника, оборудование и средства для тушения лесных пожаров (единиц)																																									
				руководители тушения лесных пожаров		лестники-паукодатели		параметристы-пожарные		лесантники-пожарные		инструкторы аэропожарных служб		постоянные работники наземных служб (лесные пожарные)		временные работники наземных служб (лесные пожарные)		лесопожарные аэроцистерны (лесопожарные машины)		трактора лесопожарные		бульдозеры		пяти лесные		тягач + тракт		мотопомпы		бензопилы		воздуходувки		беспилотные летательные аппараты (комплекс)		закрывающие аппараты		вертолетные воздушные устройства		авиационные пожарные емкости		трактор гусеничный		трактор колесный		ветзоклы		грузовые машины		автобусы, вагонки		пожарные емкости		ранцевые лесные огнетушители	
1	2	3	4	5	6	7	8	9	10	11	12	13	14	15	16	17	18	19	20	21	22	23	24	25	26	27	28	29	30	31	32	33	34	35	36	37																			
1.	ГКУ "Ямалспас"	Потёмкин Николай Пантелеевич	8 (34922) 4-29-09	0	0	0	0	12	2	0	0	0	0	0	0	0	0	0	0	0	2	2	0	0	0	0	0	0	0	0	0	0	0	0	12	2	2	2	2																
Итого по автономному округу				0	0	0	0	12	2	0	0	0	0	0	0	0	0	0	0	0	2	2	0	0	0	0	0	0	0	0	0	0	0	12	2	2	2	2																	

Приложение № 10

к сводному плану тушения лесных пожаров на территории Ямало-Ненецкого автономного округа в 2015 году

ИНФОРМАЦИЯ

об ответственных лицах, осуществляющих организацию охраны лесов от пожаров

№ п/п	Полное наименование	ФИ.О.	Зона ответственности (площадь, га)	Должность	Контактные данные
	2	3	4	5	6
1	Заместитель высшего должностного лица субъекта Российской Федерации, курирующий вопросы охраны лесов от пожаров	Ситников Алексей Викторович	Ямало-Ненецкий автономный округ (76 925 тыс. га)	первый заместитель Губернатора Ямало-Ненецкого автономного округа	8 (34922) 3-27-10
2	Председатель КЧС и ОПЧ в ЯНАО	Булав Александр Иванович	Ямало-Ненецкий автономный округ (76 925 тыс. га)	заместитель Губернатора Ямало-Ненецкого автономного округа	8 (34922) 2-27-21
3	Руководитель ГУ МЧС России по субъекту Российской Федерации	Бессонов Аркадий Леонидович	Ямало-Ненецкий автономный округ (76 925 тыс. га)	начальник ГУ МЧС России по ЯНАО	8 (34922) 3-22-99
4	Руководитель территориального органа МВД России	Сергеев Дмитрий Николаевич	Ямало-Ненецкий автономный округ (76 925 тыс. га)	начальник управления МВД России по Ямало-Ненецкому автономному округу	8 (34922) 7-60-16
5	Руководитель уполномоченного органа исполнительной власти субъекта Российской Федерации в области пожарной безопасности	Булав Игорь Валерьевич	земли населенных пунктов, земли сельскохозяйственного назначения, земли лесов (41 608 тыс. га)	директор департамента гражданской защиты Ямало-Ненецкого автономного округа	8 (34922) 4-85-80
6	Руководитель уполномоченного органа исполнительной власти субъекта Российской Федерации в области лесных отношений	Чеботарова Юлия Павловна	земли лесного фонда в границах Ямало-Ненецкого автономного округа, Земли ООПТ Федерального агентства "Национальный биологический заказник", "Каваратский государственный природный охотничий заказник", Земли ООПТ Ратновского заповедника Тимольский биологический заказник", "Верхне-поздский биологический заказник", "Соборно-Юганский биологический заказник", "Поздский природный биологический заказник", Природный парк "Полярно-Уральский", расположенные в границах земель лесного фонда (31 686 тыс. га)	директор ДПР ЯНАО	8 (34922) 4-16-25
7	Руководитель лесничества (лесозащиты)	Несвицкий Олег Игоревич	земли лесного фонда на территории Ямало-Ненецкого автономного округа (31 686 тыс. га)	заместитель директора, начальник управления лесных отношений	8 (34922) 3-85-32
8	Ямалское лесничество	Мушаралов Руслан Миннигадиевич	земли лесного фонда на территории Ямалского лесничества (6 921,2 тыс. га)	начальник отдела - лесничий отдела Ямалское лесничество	8 (34922) 5-12-49
9	Красносельское лесничество	Петрица Сергей Дмитриевич	земли лесного фонда на территории Красносельского лесничества (9 947,2 тыс. га)	начальник отдела - лесничий отдела Красносельское лесничество	8 (34922) 2-27-18
10	Тарко-Салеинское лесничество	Степанов Виктор Анатольевич	земли лесного фонда на территории Тарко-Салеинского лесничества (4 519,3 тыс. га)	начальник отдела - лесничий отдела Тарко-Салеинское лесничество	8 (34922) 2-67-03
11	Новоборское лесничество	Степанов Евгений Евгеньевич	земли лесного фонда на территории Новоборского лесничества (4 051,3 тыс. га)	начальник отдела - лесничий отдела Новоборское лесничество	8 (34922) 5-46-00
12	Надымское лесничество	Вишневский Игорь Александрович	земли лесного фонда на территории Надымского лесничества (6 266,5 тыс. га)	начальник отдела - лесничий отдела Надымское лесничество	8 (34922) 3-47-24
13	Руководитель организации по тушению лесных пожаров на территории субъекта Российской Федерации	Давыдова Елена Федоровна	земли лесного фонда на территории Ямало-Ненецкого автономного округа (31 686 тыс. га)	генеральный директор ОАУ "Леса Ямала"	8 (34922) 3-91-90
14		Потемкин Николай Павлович	Ямало-Ненецкий автономный округ (76 925 тыс. га)	начальник ГКУ "Амалнас"	8 (34922) 2-29-09
15	Руководитель дирекции особо охраняемой природной территории Минприроды России	Давыдов Евгений Борисович	земли ООПТ Федерального значения (631 тыс. га)	директор ФБУ "Верхне-Таволжский питомник"	8 (34922) 2-14-84, 2-25-65
Итого по автономному округу		15	X	X	X

Приложение № 11

к сводному плану тушения лесных пожаров на территории
Ямало-Ненецкого автономного округа в 2015 году

ГЛАВЫ

муниципальных образований в Ямало-Ненецком автономном округе и председатели комиссий по предупреждению и ликвидации чрезвычайных ситуаций и обеспечению пожарной безопасности муниципальных образований в Ямало-Ненецком автономном округе

№ п/п	Муниципальное образование	Главы МО и председатели КЧС и ОПБ	Ф.И.О.	Контактные данные
1	2	3	4	5
1	город Губкинский	Глава МО	Лебелевич Валерий Владимирович	8 (34936) 3-98-00, 5-14-50
		председатель КЧС и ОПБ - первый заместитель Главы МО	Мирончук Сергей Сергеевич	8 (34936) 3-98-89, 3-98-00
Итого по муниципальному образованию		2		
2	город Салехард	Глава Администрации МО	Кононенко Иван Леонидович	8 (34922) 2-56-39, 2-56-41
		председатель КЧС и ОПБ - первый заместитель Главы МО	Бурдыгин Сергей Александрович	8 (34922) 2-56-42
Итого по муниципальному образованию		2		
3	город Ноябрьск	Глава Администрации МО	Белоцкая Жанна Александровна	8 (3496) 36-12-50, 36-11-07
		председатель КЧС и ОПБ - первый заместитель Главы МО	Камыш Владислав Семенович	8 (3496) 36-12-64, 36-11-34
Итого по муниципальному образованию		2		

1	2	3	4	5
4	город Муравленко	Глава Администрации МО председатель КЧС и ОПБ - первый заместитель Главы МО	Подорога Александр Александрович Лукьянов Андрей Викторович	8 (34938) 4-11-11, 4-11-32, 2-81-55 8 (34938) 4-11-10
Итого по муниципальному образованию		2		
5	город Новый Уренгой	Глава Администрации МО председатель КЧС и ОПБ - заместитель Главы МО	Костогриз Иван Иванович Рыженков Владимир Семенович	8 (3494) 25-00-00, 25-00-05 8 (3494) 25-08-27
Итого по муниципальному образованию		2		
6	город Лабитнанги	Глава Администрации МО председатель КЧС и ОПБ - заместитель Главы МО	Червко Олег Леонидович Касимов Рамиль Фаридович	8 (34992) 5-09-02, 5-02-03 8 (34992) 5-09-07
Итого по муниципальному образованию		2		
7	Надымский район	Глава Администрации МО, председатель КЧС и ОПБ	Шегуров Станислав Станиславович	8 (3499) 54-41-00, 53-22-47
Итого по муниципальному образованию		1		

1	2	3	4	5
8	Приуральский район	Глава Администрации МО председатель КЧС и ОПБ - первый заместитель Главы МО	Нестерук Андрей Никонорович Сакал Иван Иванович	8 (34993) 2-21-35, 2-22-16 8 (34993) 2-21-35, 2-25-52
Итого по муниципальному образованию		2		
9	Тазовский район	Глава МО председатель КЧС и ОПБ - заместитель Главы МО	Иванов Александр Иванович Вороновский Андрей Федорович	8 (34940) 2-10-51, 2-13-74 8 (34940) 2-15-64
Итого по муниципальному образованию		2		
10	Красноселькупский район	Глава МО председатель КЧС и ОПБ - первый заместитель Главы МО	Паршаков Василий Петрович Буряк Геннадий Иванович	8 (34932) 2-12-01, 2-14-01 8 (34932) 2-14-63
Итого по муниципальному образованию		2		
11	Пуровский район	Глава МО председатель КЧС и ОПБ - первый заместитель Главы МО	Скрябин Евгений Владимирович Фамбулова Нонна Аркадьевна	8 (34997) 2-10-30, 6-06-10 8 (34997) 2-11-30, 6-06-11
Итого по муниципальному образованию		2		
12	Шурьшкарский район	Глава МО председатель КЧС и ОПБ - первый заместитель Главы МО	Головин Андрей Валерианович Маматулин Марат Асхагович	8 (34994) 2-10-05, 2-12-99 8 (34994) 2-13-11
Итого по муниципальному образованию		2		

1	2	3	4	5
13	Ямальский район	Глава МО	Кугаевский Андрей Николаевич	8 (34996) 3-03-34, 3-08-04
		председатель КЧС и ОПБ - заместитель Главы МО	Карпов Александр Валерьевич	8 (34996) 3-20-04
Итого по муниципальному образованию		2		
Итого по автономному округу	x	25	x	x

Приложение № 12

к сводному плану тушения лесных пожаров на территории Ямало-Ненецкого автономного округа в 2015 году

ИНФОРМАЦИЯ

о руководителях тушения лесных пожаров

№ п/п	Лесни-чество (лесо-парк)	Ф.И.О.	Должность	Контактные данные	Стаж работы руководи- телем тушения лесных пожаров	Примечание
1	2	3	4	5	6	7
1	Ямальское лесничество	Дидович Елена Феодосеевна	генеральный директор ОАУ "Леса Ямала"	г. Салехард, ул. Ямальская, д. 10, тел. 8 (34922) 3-91-90	нет	Всероссийский институт повышения квалификации руководящих работников и специалистов лесного хозяйства, 2013 год, свидетельство № 502400510091
		Клименко Елена Александровна	начальник аналитического отдела РДС ОАУ "Леса Ямала"	г. Салехард, ул. Броднева, д. 46-б, тел. 8 (34922) 3-44-02	нет	Всероссийский институт повышения квалификации руководящих работников и специалистов лесного хозяйства, 2014 год, свидетельство № 502401078654
		Жебриков Александр Викторович	заместитель начальника по летной работе Салехардского ПСО ГКУ "Ямалспас"	г. Салехард, ул. Объездная, д. 12, тел. 8 (34922) 4-39-57, 4-32-42	3 года	ФГБОУ ВПО "Уральский государственный лесотехнический университет", 2012 год, свидетельство № 060/12
		Симиновский Сергей Христофорович	начальник поисково- спасательной группы Салехардского ПСО	г. Салехард, ул. Объездная, д. 12, тел. 8 (34922) 4-39-57, 4-32-42	3 года	ФГБОУ ВПО "Уральский государственный лесотехнический университет", 2012 год, свидетельство № 081/12
		Дунаев Дмитрий Геннадьевич	начальник ПСГ Салехардского ПСО	г. Салехард, ул. Объездная, д. 12, тел. 8 (34922) 4-39-57, 4-32-42	3 года	ФГБОУ ВПО "Уральский государственный лесотехнический университет", 2012 год, свидетельство № 057/12

1	2	3	4	5	6	7
		Гуськов Борис Иванович	спасатель Салехардского ПСО	г. Салехард, ул. Обьездная, д. 12, тел. 8 (34922) 4-39-57, 4-32-42	2 года	ГАОУ СПО «Тюменский лесотехнический техникум», 2012 год, свидетельство № 5510
		Морозов Вячеслав Николаевич	спасатель Салехардского ПСО	г. Салехард, ул. Обьездная, д. 12, тел. 8 (34922) 4-39-57, 4-32-42	2 года	ГАОУ СПО «Тюменский лесотехнический техникум», 2012 год, свидетельство № 5511
		Костин Анатолий Леонидович	спасатель Салехардского ПСО	г. Салехард, ул. Обьездная, д. 12, тел. 8 (34922) 4-39-57, 4-32-42	2 года	ГАОУ СПО «Тюменский лесотехнический техникум», 2012 год, свидетельство № 5513
		Шоля Вячеслав Леонидович	спасатель Салехардского ПСО	г. Салехард, ул. Обьездная, д. 12, тел. 8 (34922) 4-39-57, 4-32-42	2 года	ГАОУ СПО «Тюменский лесотехнический техникум», 2012 год, свидетельство № 5514
		Вашенко Алексей Анатольевич	спасатель Салехардского ПСО	г. Салехард, ул. Обьездная, д. 12, тел. 8 (34922) 4-39-57, 4-32-42	2 года	ГАОУ СПО «Тюменский лесотехнический техникум», 2012 год, свидетельство № 5515
		Голубев Владимир Александрович	спасатель Салехардского ПСО	г. Салехард, ул. Обьездная, д. 12, тел. 8 (34922) 4-39-57, 4-32-42	2 года	ГАОУ СПО «Тюменский лесотехнический техникум», 2012 год, свидетельство № 5516
		Канев Дмитрий Васильевич	спасатель Салехардского ПСО	г. Салехард, ул. Обьездная, д. 12, тел. 8 (34922) 4-39-57, 4-32-42	2 года	ГАОУ СПО «Тюменский лесотехнический техникум», 2012 год, свидетельство № 5517
		Хусейнов Рустам Раимович	спасатель Салехардского ПСО	г. Салехард, ул. Обьездная, д. 12, тел. 8 (34922) 4-39-57, 4-32-42	2 года	ГАОУ СПО «Тюменский лесотехнический техникум», 2012 год, свидетельство № 5518
		Таравков Антон Игоревич	спасатель Салехардского ПСО	г. Салехард, ул. Обьездная, д. 12, тел. 8 (34922) 4-39-57, 4-32-42	2 года	ГАОУ СПО «Тюменский лесотехнический техникум», 2012 год, свидетельство № 5519
		Терре Игорь Александрович	спасатель Салехардского ПСО	г. Салехард, ул. Обьездная, д. 12, тел. 8 (34922) 4-39-57, 4-32-42	2 года	ГАОУ СПО «Тюменский лесотехнический техникум», 2012 год, свидетельство № 5520
		Серокуров Сергей Игоревич	спасатель Салехардского ПСО	г. Салехард, ул. Обьездная, д. 12, тел. 8 (34922) 4-39-57, 4-32-42	2 года	ГАОУ СПО «Тюменский лесотехнический техникум», 2012 год, свидетельство № 5522
		Плотников Сергей Николаевич	спасатель Салехардского ПСО	г. Салехард, ул. Обьездная, д. 12, тел. 8 (34922) 4-39-57, 4-32-42	2 года	ГАОУ СПО «Тюменский лесотехнический техникум», 2012 год, свидетельство № 5526
		Терентьев Егор Александрович	спасатель Салехардского ПСО	г. Салехард, ул. Обьездная, д. 12, тел. 8 (34922) 4-39-57, 4-32-42	2 года	ГАОУ СПО «Тюменский лесотехнический техникум», 2012 год, свидетельство № 5512

1	2	3	4	5	6	7
Итого по Ямальскому лесничеству	18	x	x	x	x	x
2	Красноселькупское лесничество	Петрица Сергей Дмитриевич	начальник отдела - лесничий отдела Красноселькупское лесничество, управления лесных отношений ДПРР ЯНАО	с. Красноселькуп, ул. Нагорная, 61, тел. 8 (34932) 2-27-18	2 года	Всероссийский институт повышения квалификации руководящих работников и специалистов лесного хозяйства 2011 год, свидетельство № 15
		Валов Виктор Атексеевич	заместитель директора Красноселькупского лесхоза-филиала ОАУ "Леса Ямала"	с. Красноселькуп, ул. Нагорная, 61, тел. 8 (34932) 2-11-11	1 год	ФГБОУ ВПО "Уральский государственный лесотехнический университет", 2013 год, свидетельство № УКЦ/6/У
		Блоус Ярослав Михайлович	начальник Красноселькупского ПСО ГКУ "Ямалспас"	с. Красноселькуп, ул. Нагорная, 61, тел. 8 (34932) 2-12-41	17 лет	ГАОУ СПО «Тюменский лесотехнический техникум», 2012 год, свидетельство № 5599
		Селиверстов Лев Николаевич	заместитель начальника по летной работе Красноселькупского ПСО ГКУ "Ямалспас"	с. Красноселькуп, ул. Нагорная, д. 61, тел. 8 (34932) 2-12-41	11 лет	ГАОУ СПО «Тюменский лесотехнический техникум», 2012 год, свидетельство № 5200
		Муллагалиев Венир Вениерович	спасатель Красноселькупского ПСО	с. Красноселькуп, ул. Нагорная, д. 61, тел. 8 (34932) 2-12-41	7 лет	ГАОУ СПО «Тюменский лесотехнический техникум», 2012 год, свидетельство № 5529
		Дышкант Вячеслав Анатольевич	спасатель Красноселькупского ПСО	с. Красноселькуп, ул. Нагорная, д. 61, тел. 8 (34932) 2-12-41	13 лет	ГАОУ СПО «Тюменский лесотехнический техникум», 2012 год, свидетельство № 5530
		Захаров Олег Валерьевич	спасатель Красноселькупского ПСО	с. Красноселькуп, ул. Нагорная, д. 61, тел. 8 (34932) 2-12-41	13 лет	ГАОУ СПО «Тюменский лесотехнический техникум», 2012 год, свидетельство № 5532

1	2	3	4	5	6	7
		Ратушный Константин Владимирович	спасатель Красноселькупского ПСО	с. Красноселькуп, ул. Нагорная, д. 61, тел. 8 (34932) 2-12-41	3 года	ГАОУ СПО «Тюменский лесотехнический техникум», 2012 год, свидетельство № 5533
		Сикулин Сергей Алексеевич	спасатель Красноселькупского ПСО	с. Красноселькуп, ул. Нагорная, д. 61, тел. 8 (34932) 2-12-42	8 лет	ГАОУ СПО «Тюменский лесотехнический техникум», 2012 год, свидетельство № 5534
		Прозонков Роман Иванович	спасатель Красноселькупского ПСО	с. Красноселькуп, ул. Нагорная, д. 61, тел. 8 (34932) 2-12-43	7 лет	ГАОУ СПО «Тюменский лесотехнический техникум», 2012 год, свидетельство № 5535
		Киданов Александр Васильевич	спасатель Красноселькупского ПСО	с. Красноселькуп, ул. Нагорная, д. 61, тел. 8 (34932) 2-12-44	12 лет	ГАОУ СПО «Тюменский лесотехнический техникум», 2012 год, свидетельство № 5536
		Калин Константин Юрьевич	спасатель Толькинского ПСП Красноселькупского ПСО	с. Толька, ул. Полевая, д. 4, тел. 8 (34932) 3-13-49	9 лет	ГАОУ СПО «Тюменский лесотехнический техникум», 2012 год, свидетельство № 5537
		Демченко Александр Сергеевич	спасатель Толькинского ПСП Красноселькупского ПСО	с. Толька, ул. Полевая, д. 4, тел. 8 (34932) 3-13-50	10 лет	ГАОУ СПО «Тюменский лесотехнический техникум», 2012 год, свидетельство № 5538
		Смирнов Михаил Леонидович	спасатель Толькинского ПСП Красноселькупского ПСО	с. Толька, ул. Полевая, д. 4, тел. 8 (34932) 3-13-51	6 лет	ГАОУ СПО «Тюменский лесотехнический техникум», 2012 год, свидетельство № 5540
		Клевакин Игорь Николаевич	старший государственный инспектор ФГБУ "Верхне-Газовский заповедник"	с. Красноселькуп, ул. Строителей, д. 18, тел. 8 (34932) 2-14-84, 2-25-65	1 год	Всероссийский институт повышения квалификации руководящих работников и специалистов лесного хозяйства, 2012 год, свидетельство № 647
		Пироженов Иван Николаевич	спасатель Толькинского ПСП Красноселькупского ПСО	с. Толька, ул. Полевая, д. 4, тел. 8 (34932) 3-13-49	5 лет	ГАОУ СПО «Тюменский лесотехнический техникум», 2012 год, свидетельство № 5542

1	2	3	4	5	6	7
Итого по Красноселькупскому лесничеству	16	x	x	x	x	x
3	Надымское лесничество	Вшивцев Игорь Александрович	начальник отдела лесничий отдела Надымское лесничество управления лесных отношений ДПРР ЯНАО	г. Надым, ул. Зверева, д. 14, тел. 8 (34995) 3-47-24	2 года	Всероссийский институт повышения квалификации руководящих работников и специалистов лесного хозяйства, 2013 год, свидетельство № 707
		Кацоба Юрий Николаевич	заместитель начальника отдела лесничий отдела Надымское лесничество управления лесных отношений ДПРР ЯНАО	г. Надым, ул. Зверева, д. 14, тел. 8 (34995) 3-47-25	3 года	Всероссийский институт повышения квалификации руководящих работников и специалистов лесного хозяйства, 2012 год, свидетельство № 666
		Якунинских Валентин Владимирович	главный специалист отдела Надымское лесничество, управления лесных отношений ДПРР ЯНАО	г. Надым, ул. Зверева, д. 14, тел. 8 (34995) 3-47-26	3 года	Всероссийский институт повышения квалификации руководящих работников и специалистов лесного хозяйства, 2011 год, свидетельство № 19
		Крохмаль Анастасия Андреевна	главный специалист отдела Надымское лесничество, управления лесных отношений ДПРР ЯНАО	г. Надым, ул. Зверева, д. 14, тел. 8 (34995) 3-47-27	2 года	Всероссийский институт повышения квалификации руководящих работников и специалистов лесного хозяйства, 2013 год, свидетельство № 880
		Беляев Андрей Леонидович	начальник лесного отдела Надымского лесхоза-филиала ОАУ "Леса Ямала"	г. Надым, ул. Зверева, д. 14, тел. 8 (34995) 3-47-28	1 год	Всероссийский институт повышения квалификации руководящих работников и специалистов лесного хозяйства, 2013 год, свидетельство № 502400510086

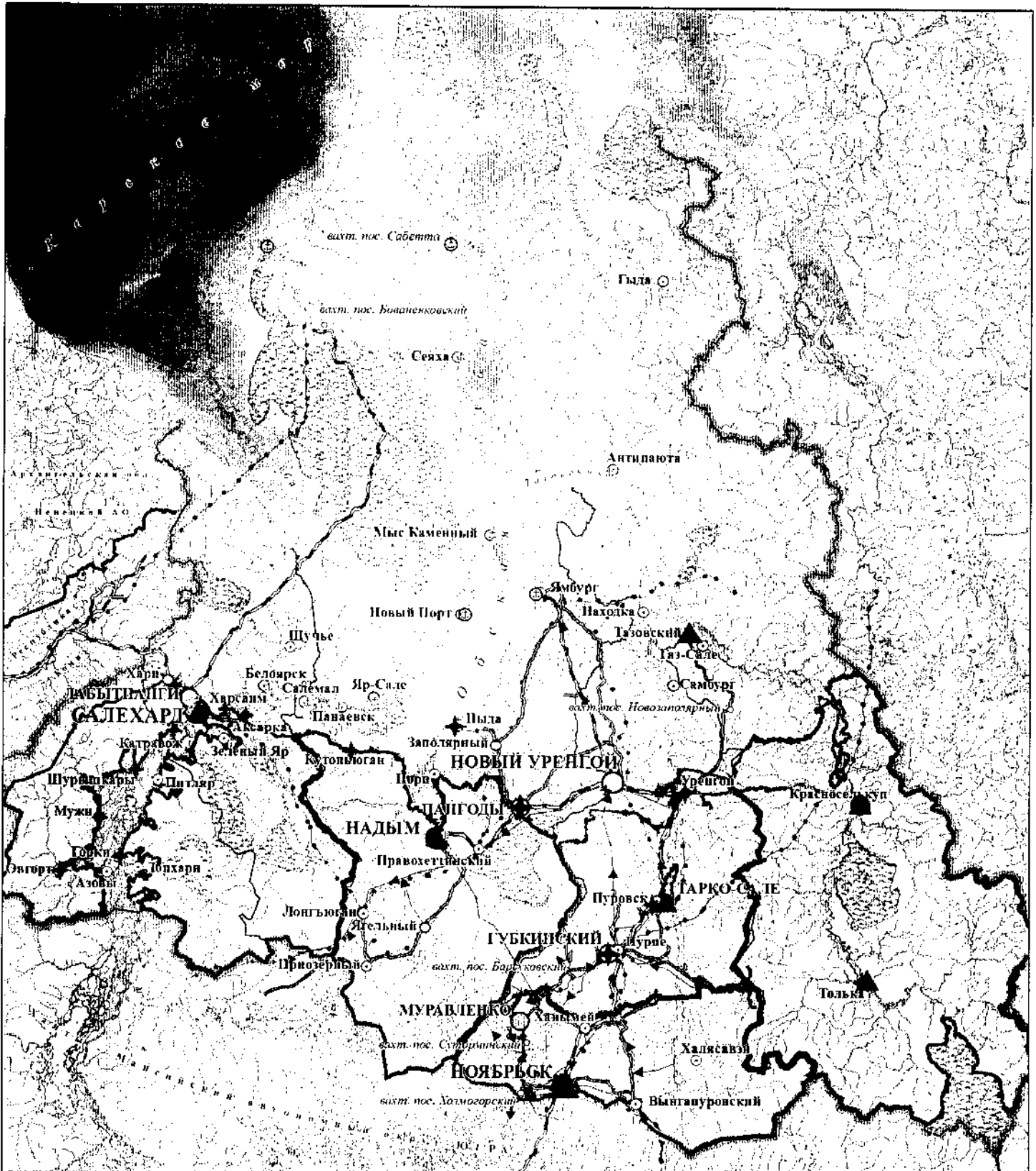
1	2	3	4	5	6	7
		Федоров Николай Павлович	заместитель начальника по летной работе Надымского ПСО ГКУ "Ямалспас"	г. Надым, пос. Лесной, 10а, тел. 8 (3499) 53-02-39	3 года	ГАОУ СПО «Тюменский лесотехнический техникум», 2012 год, свидетельство № 5201
		Деменьтьев Николай Алексеевич	начальник ПСГ Надымского ПСО	г. Надым, пос. Лесной, 10а, тел. 8 (3499) 53-02-39	3 года	ГАОУ СПО «Тюменский лесотехнический техникум», 2012 год, свидетельство № 5202
		Баранов Алексей Иванович	спасатель Надымского ПСО	г. Надым, пос. Лесной, 10а, тел. 8 (3499) 53-02-42	3 года	ГАОУ СПО «Тюменский лесотехнический техникум», 2012 год, свидетельство № 5203
		Логинов Андрей Геннадьевич	спасатель Надымского ПСО	г. Надым, пос. Лесной, 10а, тел. 8 (3499) 53-02-43	3 года	ГАОУ СПО «Тюменский лесотехнический техникум», 2012 год, свидетельство № 5204
		Антонов Эдуард Владимирович	спасатель Надымского ПСО	г. Надым, пос. Лесной, 10а, тел. 8 (3499) 53-02-44	3 года	ГАОУ СПО «Тюменский лесотехнический техникум», 2012 год, свидетельство № 5205
		Евстафьев Алексей Витальевич	спасатель Надымского ПСО	г. Надым, пос. Лесной, 10а, тел. 8 (3499) 53-02-45	3 года	ГАОУ СПО «Тюменский лесотехнический техникум», 2012 год, свидетельство № 5206
		Ширванов Закир Сайдумович	спасатель Надымского ПСО	г. Надым, пос. Лесной, 10а, тел. 8 (3499) 53-02-49	3 года	ГАОУ СПО «Тюменский лесотехнический техникум», 2012 год, свидетельство № 5207
		Головин Сергей Владимирович	спасатель Надымского ПСО	г. Надым, пос. Лесной, 10а, тел. 8 (3499) 53-02-50	3 года	ГАОУ СПО «Тюменский лесотехнический техникум», 2012 год, свидетельство № 5209
		13	х	х	х	х
	Итого по Надымскому лесничеству					

1	2	3	4	5	6	7
4	Таркосалинское лесничество	Селезнев Виктор Анатольевич	начальник отдела - лесничий отдела Таркосалинское лесничество управления лесных отношений ДПРР ЯНАО	г. Тарко-Сале, промзона, тел. 8(34997) 2-67-03	2 года	Всероссийский институт повышения квалификации руководящих работников и специалистов лесного хозяйства, 2011 год, свидетельство № 100
		Дюпин Сергей Леонидович	заместитель директора Таркосалинского лесхоза-филиала ОАУ "Леса Ямала"	г. Тарко-Сале, ул. Московской экспедиции, д. 1, тел. 8 (34997) 2-21-05, 2-23-21	нет	ГАОУ СПО "Тюменский лесотехнический университет", 2014 год, свидетельство № 662401143224
		Беркутов Сулейман Шавкятович	заместитель начальника по летной работе Таркосалинского ПСО ГКУ "Ямалспас"	г. Тарко-Сале, ул. Московской экспедиции, д. 1, тел. 8 (34997) 2-21-05, 2-23-22	3 года	ГАОУ СПО «Тюменский лесотехнический техникум», 2012 год, свидетельство № 5220
		Пономарев Сергей Викторович	легчик-наблюдатель Таркосалинского ПСО ГКУ "Ямалспас"	г. Тарко-Сале, ул. Московской экспедиции, д. 1, тел. 8 (34997) 2-21-05, 2-23-23	3 года	ГАОУ СПО «Тюменский лесотехнический техникум», 2012 год, свидетельство № 5221
		Валнев Павел Халилович	спасатель Таркосалинского ПСО	г. Тарко-Сале, ул. Московской экспедиции, 1, тел. 8 (34997) 2-21-05, 2-23-22	3 года	ГАОУ СПО «Тюменский лесотехнический техникум», 2012 год, свидетельство № 5222
		Семенова Игорь Викторович	спасатель Таркосалинского ПСО	г. Тарко-Сале, ул. Московской экспедиции, 1, тел. 8 (34997) 2-21-05, 2-23-27	3 года	ГАОУ СПО «Тюменский лесотехнический техникум», 2012 год, свидетельство № 5223
		Гавричев Виктор Васильевич	спасатель Таркосалинского ПСО	г. Тарко-Сале, ул. Московской экспедиции, 1, тел. 8 (34997) 2-21-05, 2-23-28	3 года	ГАОУ СПО «Тюменский лесотехнический техникум», 2012 год, свидетельство № 5224
		Талеев Артур Николаевич	спасатель Таркосалинского ПСО	г. Тарко-Сале, ул. Московской экспедиции, 1, тел. 8 (34997) 2-21-05, 2-23-29	3 года	ГАОУ СПО «Тюменский лесотехнический техникум», 2012 год, свидетельство № 5225
		Лавровский Валим Олегович	спасатель Таркосалинского ПСО	г. Тарко-Сале, ул. Московской экспедиции, 1, тел. 8 (34997) 2-21-05, 2-23-30	3 года	ГАОУ СПО «Тюменский лесотехнический техникум», 2012 год, свидетельство № 5228

1	2	3	4	5	6	7
		Тохтамазаров Аъзамжон Иброхимжонович	спасатель Таркосалинского ПСО	г. Тарко-Сале, ул. Московской экспедиции, 1, тел. 8 (34997) 2-21-05, 2-23-23	3 года	ГАОУ СПО «Тюменский лесотехнический техникум», 2012 год, свидетельство № 5229
		Ключнев Сергей Викторович	спасатель Таркосалинского ПСО	г. Тарко-Сале, ул. Московской экспедиции, 1, тел. 8 (34997) 2-21-05, 2-23-24	3 года	ГАОУ СПО «Тюменский лесотехнический техникум», 2012 год, свидетельство № 5230
		Перфильев Виктор Юрьевич	спасатель Таркосалинского ПСО	г. Тарко-Сале, ул. Московской экспедиции, 1, тел. 8 (34997) 2-21-05, 2-23-25	3 года	ГАОУ СПО «Тюменский лесотехнический техникум», 2012 год, свидетельство № 5233
		Ефимов Сергей Александрович	спасатель Таркосалинского ПСО	г. Тарко-Сале, ул. Московской экспедиции, 1, тел. 8 (34997) 2-21-05, 2-23-26	3 года	ГАОУ СПО «Тюменский лесотехнический техникум», 2012 год, свидетельство № 5226
		Иванов Александр Вячеславович	спасатель Таркосалинского ПСО	г. Тарко-Сале, ул. Московской экспедиции, 1, тел. 8 (34997) 2-21-05, 2-23-29	2 года	ГАОУ СПО «Тюменский лесотехнический техникум», 2012 год, свидетельство № 5231
		Самуев Леонид Евгеньевич	спасатель Таркосалинского ПСО	г. Тарко-Сале, ул. Московской экспедиции, 1, тел. 8 (34997) 2-21-05, 2-23-30	3 года	ГАОУ СПО «Тюменский лесотехнический техникум», 2012 год, свидетельство № 5227
Итого по Таркосалинскому лесничеству		15	x	x	x	x
5	Ноябрьское лесничество	Голунов Алексей Владимирович	заместитель директора ОАУ "Леса Ямала", директор Ноябрьского лесхоза-филиала ОАУ "Леса Ямала"	г. Ноябрьск, промзона, панель 9в, тел. 8 (3496) 34-46-90, 34-46-38	12 лет	ФГБОУ ВПО "Уральский государственный лесотехнический университет", 2013 год, свидетельство № УКЦ/8/У
		Евграфов Алексей Владимирович	заместитель директора по общим вопросам Ноябрьского лесхоза- филиала ОАУ "Леса Ямала"	г. Ноябрьск, промзона, панель 9в, тел. 8 (3496) 34-46-90, 34-46-38	12 лет	ФГБОУ ВПО "Уральский государственный лесотехнический университет", 2013 год, свидетельство № УКЦ/11/У

1	2	3	4	5	6	7
		Терехов Сергей Викторович	заместитель директора производственным вопросам Ноябрьского лесхоза-филиала ОАУ "Леса Ямала"	г. Ноябрьск, промзона, панель 9в, тел. 8 (3496) 34-46-90, 34-46-38	12 лет	ФГБОУ ВПО "Уральский государственный лесотехнический университет", 2013 год, свидетельство № УКЦ/27У
		Аншлапов Эдуард Михайлович	ведущий инженер Ноябрьского лесхоза-филиала ОАУ "Леса Ямала"	г. Ноябрьск, промзона, панель 9в, тел. 8 (3496) 34-46-90, 34-46-38	нет	Всероссийский институт повышения квалификации руководителей работников и специалистов лесного хозяйства, 2013 год, свидетельство № 502400510085
		Мурзин Руслан Рашитович	специалист II категории отдела Ноябрьское лесничество управления лесных отношений ДЦРР ЯНАО	г. Ноябрьск, промзона, панель 9в, тел. 8 (3496) 35-46-40	нет	Всероссийский институт повышения квалификации руководителей работников и специалистов лесного хозяйства, 2013 год, свидетельство № 887
		Беркутов Ренгат Шавкятович	заместитель начальника по летной работе Ноябрьского ПСО ГКУ "Ямалспас"	г. Ноябрьск, промзона, панель 16, проезд 17, тел. 8 (3496) 35-09-11	13 лет	ГАОУ СПО «Тюменский лесотехнический техникум», 2012 год, свидетельство № 5234
		Корюков Евгений Степанович	летчик-наблюдатель Ноябрьского ПСО ГКУ "Ямалспас"	г. Ноябрьск, промзона, панель 16, проезд 17, тел. 8 (3496) 35-09-14	9 лет	ГАОУ СПО «Тюменский лесотехнический техникум», 2012 год, свидетельство № 5235
		Копытин Игорь Александрович	спасатель Ноябрьского ПСО	г. Ноябрьск, промзона, панель 16, проезд 17, тел. 8 (3496) 35-09-11	10 лет	ГАОУ СПО «Тюменский лесотехнический техникум», 2012 год, свидетельство № 5236
		Шохирев Александр Иванович	спасатель Ноябрьского ПСО	г. Ноябрьск, промзона, панель 16, проезд 17, тел. 8 (3496) 35-09-12	3 года	ГАОУ СПО «Тюменский лесотехнический техникум», 2012 год, свидетельство № 5237
		Гнатенко Андрей Витальевич	спасатель Ноябрьского ПСО	г. Ноябрьск, промзона, панель 16, проезд 17, тел. 8 (3496) 35-09-13	3 года	ГАОУ СПО «Тюменский лесотехнический техникум», 2012 год, свидетельство № 5238
		Милов Денис Александрович	спасатель Ноябрьского ПСО	г. Ноябрьск, промзона, панель 16, проезд 17, тел. 8 (3496) 35-09-14	6 лет	ГАОУ СПО «Тюменский лесотехнический техникум», 2012 год, свидетельство № 5239

1	2	3	4	5	6	7
		Немцанинов Сергей Александрович	спасатель Ноябрьского ПСО	г. Ноябрьск, промзона, панель 16, проезд 17, тел. 8 (3496) 35-09-15	4 года	ГАОУ СПО «Тюменский лесотехнический техникум», 2012 год, свидетельство № 5240
		Шишкунов Дмитрий Владимирович	спасатель Ноябрьского ПСО	г. Ноябрьск, промзона, панель 16, проезд 17, тел. 8 (3496) 35-09-16	5 лет	ГАОУ СПО «Тюменский лесотехнический техникум», 2012 год, свидетельство № 5241
		Балыко Павел Павлович	спасатель Ноябрьского ПСО	г. Ноябрьск, промзона, панель 16, проезд 17, тел. 8 (3496) 35-09-17	4 года	ГАОУ СПО «Тюменский лесотехнический техникум», 2012 год, свидетельство № 5242
		Великанов Артем Александрович	спасатель Ноябрьского ПСО	г. Ноябрьск, промзона, панель 16, проезд 17, тел. 8 (3496) 35-09-20	5 лет	ГАОУ СПО «Тюменский лесотехнический техникум», 2012 год, свидетельство № 5243
		Казайчев Андрей Николаевич	спасатель Ноябрьского ПСО	г. Ноябрьск, промзона, панель 16, проезд 17, тел. 8 (3496) 35-09-21	3 года	ГАОУ СПО «Тюменский лесотехнический техникум», 2012 год, свидетельство № 5244
Итого по Ноябрьскому лесничеству	16		x	x	x	x
Итого по автономному округу	78		x	x	x	x



ЯМАЛО-НЕНЕЦКИЙ АВТОНОМНЫЙ ОКРУГ

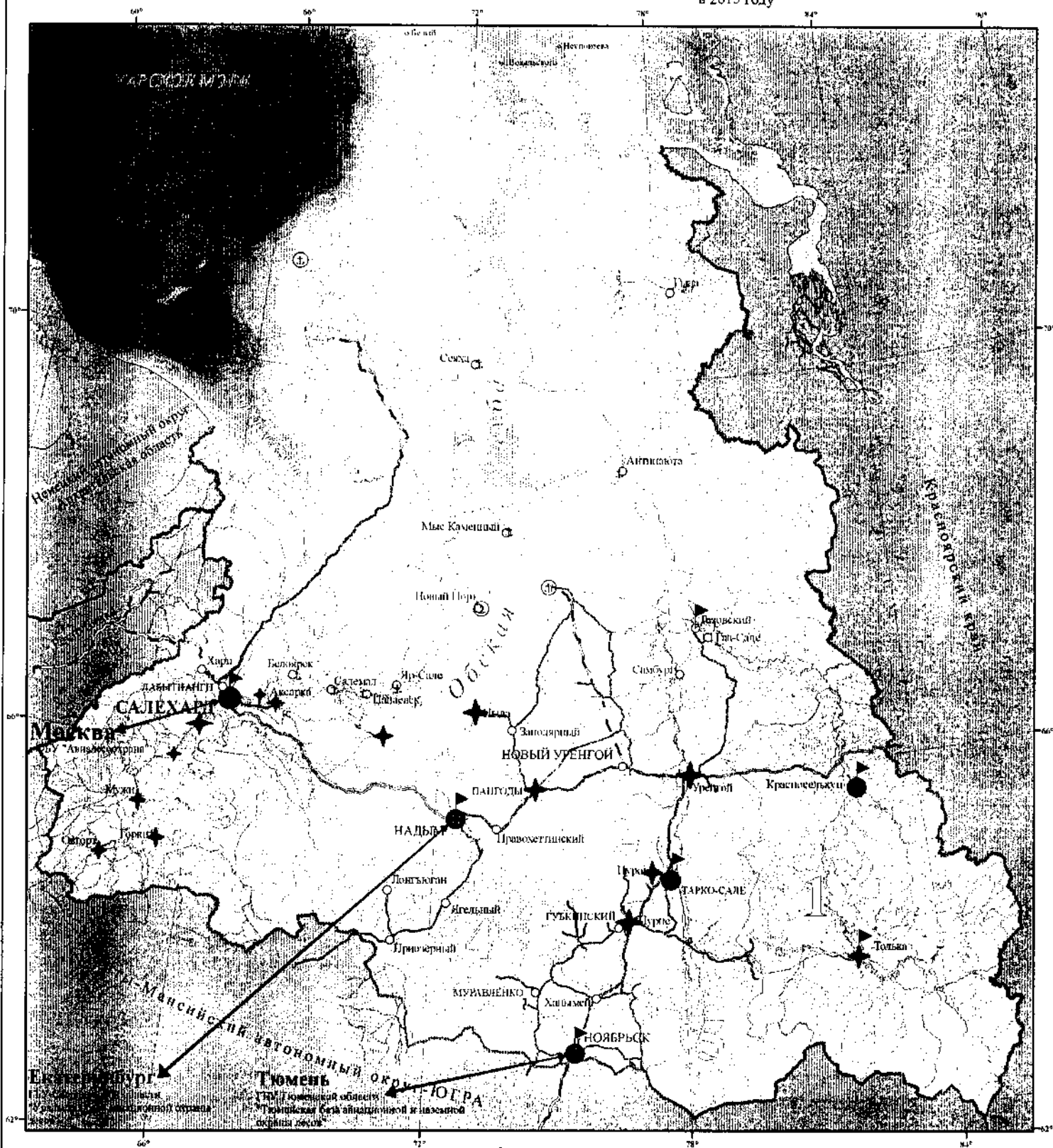
Масштаб 1 : 4 000 000
1 см соответствует 40 километрам

Условные обозначения

<p>Населенные пункты</p> <ul style="list-style-type: none"> ● САЛЕХАРД административный центр ЯНАО ● НОЯБРЬСК Отделы (лесничества), филиалы ОАО "Леса Ямала" ○ ЛАБЫТНАГИ от 10 000 до 50 000 жителей ○ Хари от 1 000 до 10 000 жителей ○ Катравож сельские администрации <p>— Административная граница ЯНАО — Административная граница районов — Административная граница автономных округов</p> <p>⇒ ООПТ</p>	<p>Авиадороги</p> <ul style="list-style-type: none"> — с твердым покрытием — грунтовые — Железная дорога действующая — не действующая — Газопровод — Нефтепровод ▲ ЛЭП + Аэропорты 	<ul style="list-style-type: none"> ⊕ Речные порты, пристани ⊕ Морские порты <p>Граница лесничеств</p> <ul style="list-style-type: none"> □ Красноселькупское □ Надымское □ Ноябрьское □ Тарко-Салтинское □ Ямальское 	<ul style="list-style-type: none"> ★ Противопожарная служба Ямало-Ненецкого автономного округа. ▲ Аварийно-спасательные формирования ГКУ "Ямалспас"
---	---	--	---

Карта-схема
межрегионального взаимодействия при тушении лесных пожаров в течении
пожароопасного сезона 2015 года

Приложение № 15
к сводному плану тушения лесных пожаров на
территории Ямало-Ненецкого автономного округа
в 2015 году



Масштаб 1 : 4 200 000
в 1 сантиметре 42 километра

Условные обозначения:

- ➔ Привлечение сил и средств в рамках межрегионального взаимодействия в 2015 году
- Населенные пункты
- Отделы (лесничества) управления лесных отношений
- Филиалы (лесхозы) ОАУ "Леса Ямала"
- ▲ Аварийно-спасательные формирования ГКУ "Ямалспас"
- ★ Противопожарная служба Ямало-Ненецкого автономного округа

- | | |
|---|---------------|
| Желтые дороги | Автомобили |
| — действующая | — с покрытием |
| — недействующая | — зимники |
| — Административная граница ЯНАО | |
| — Административная граница районов | |
| — Административная граница автономных округов | |

- Лесничества
- Красноселькупское лесничество
 - Надымское лесничество
 - Новый Уренгойское лесничество
 - Тарко-Сале
 - Львовское лесничество

Составитель: ГКУ "Ямалспас" 2015 г. Издатель: ГКУ "Ямалспас" 2015 г. Издатель: ГКУ "Ямалспас" 2015 г.

Приложение № 17

к сводному плану тушения лесных пожаров на территории Ямало-Ненецкого автономного округа в 2015 году

ОБЩИЕ СВЕДЕНИЯ

о силах и средствах организаций, не осуществляющих использование лесов, привлекаемых к тушению лесных пожаров

№ п/п	Лесничество (лесопарк)	Участковое лесничество	Муниципальное образование	Количество организаций, не осуществляющих работу по тушению лесных пожаров	Чел.	Количество сил пожаротушения	Техника, оборудование и средства для тушения лесных пожаров (единиц)																															
							лесопожарные автоцистерны (лесопожарные машины)	тракторы лесопожарные	буяаломеры	штыри лесные	трапы - трап	мотопомпы	бензопилы	воздуходувки	жакетальные аппараты	вертолетные воздушные устройства	авиационные пожарные емкости	трактор косильный	пожарные автоцистерны (машины)	экскаваторы	вертолеты	грузовые машины	автомоб. вахтовки	легковые машины	пожарные емкости	раненые лесные опендушители	лопаты	топоры-мотыги	радиостанции УКВ-диапазона	радиостанции КВ-диапазона, спутниковый телефон	вертолеты	самолеты	специализированная тушения техника	лесопожарные катера, моторные лодки				
1		2	3	4	5	6	7	8	9	10	11	12	13	14	15	16	17	18	19	20	21	22	23	24	25	26	27	28	29	30	31	32	33	34	35	36	37	
Итого по автономному округу																																						

Примечание:

Силы и средства иных организаций, не осуществляющих использование лесов, к тушению лесных пожаров не привлекаются.