



ГУБЕРНАТОР ЯМАЛО-НЕНЕЦКОГО АВТОНОМНОГО ОКРУГА
ПОСТАНОВЛЕНИЕ

18 апреля 2016 г.

№ 68-ПГ

г. Салехард

О внесении изменений в некоторые Административные регламенты департамента природно-ресурсного регулирования, лесных отношений и развития нефтегазового комплекса Ямало-Ненецкого автономного округа по предоставлению государственных услуг в области лесных отношений

В целях приведения нормативных правовых актов Ямало-Ненецкого автономного округа в соответствие с законодательством Российской Федерации **п о с т а н о в л я ю:**

1. Утвердить прилагаемые изменения, которые вносятся в некоторые Административные регламенты департамента природно-ресурсного регулирования, лесных отношений и развития нефтегазового комплекса Ямало-Ненецкого автономного округа по предоставлению государственных услуг в области лесных отношений.

2. Установить, что:

абзацы третий – одиннадцатый позиции 1.2.2 подпункта 1.2 пункта 1, абзацы третий – одиннадцатый позиции 2.2.2 подпункта 2.2 пункта 2, абзацы третий – одиннадцатый позиции 3.1.2 подпункта 3.1 пункта 3, абзацы третий – одиннадцатый позиции 4.2.2 подпункта 4.2 пункта 4, абзацы третий – одиннадцатый подпункта 5.1 пункта 5, абзацы третий – одиннадцатый подпункта 6.6 пункта 6, абзацы третий – одиннадцатый подпункта 7.1 пункта 7, абзацы третий – одиннадцатый подпункта 8.1 пункта 8, абзацы третий – одиннадцатый подпункта 9.1 пункта 9, абзацы третий – одиннадцатый подпункта 10.1 пункта 10, абзацы третий – одиннадцатый подпункта 11.1 пункта 11 изменений, утверждённых настоящим постановлением, в части обеспечения доступности для инвалидов зданий (объектов), где предоставляются государственные услуги, применяются с 01 июля 2016 года исключительно ко вновь вводимым в эксплуатацию или прошедшим реконструкцию, модернизацию указанным зданиям (объектам);

подпункт 1.1 пункта 1 изменений, утверждённых настоящим постановлением, вступает в силу с 01 октября 2016 года.

Губернатор
Ямало-Ненецкого автономного округа



Д.Н. Кобылкин

УТВЕРЖДЕНЫ

постановлением Губернатора
Ямало-Ненецкого автономного округа
от 18 апреля 2016 года № 68-ПГ

ИЗМЕНЕНИЯ,

которые вносятся в некоторые Административные регламенты департамента природно-ресурсного регулирования, лесных отношений и развития нефтегазового комплекса Ямало-Ненецкого автономного округа по предоставлению государственных услуг в области лесных отношений

1. В Административном регламенте департамента природно-ресурсного регулирования, лесных отношений и развития нефтегазового комплекса Ямало-Ненецкого автономного округа по предоставлению государственной услуги «Проведение государственной экспертизы проектов освоения лесов», утвержденном постановлением Губернатора Ямало-Ненецкого автономного округа от 27 февраля 2012 года № 24-ПГ:

1.1. пункт 8 изложить в следующей редакции:

«8. Государственная экспертиза проекта освоения лесов проводится в течение не более чем 30 дней со дня его поступления в департамент.

Государственная экспертиза изменений в проект освоения лесов, подготовленных на основании акта лесопотологического обследования, проводится в течение не более чем 10 рабочих дней со дня их поступления в департамент.

Срок проведения экспертизы может быть продлен в зависимости от содержания проекта освоения лесов, но не более чем на 10 дней. Департамент в течение 7 дней после утверждения заключения экспертизы направляет его заявителю.»;

1.2. в пункте 19:

1.2.1. абзацы второй – пятый признать утратившими силу;

1.2.2. дополнить подпунктом 19.4 следующего содержания:

«19.4. Требования к обеспечению доступности для инвалидов к зданию, в котором располагается департамент (далее – здание), и предоставляемой в нем государственной услуге.

Департамент обеспечивает инвалидам, включая инвалидов, использующих кресла-коляски и собак-проводников:

условия для беспрепятственного доступа к зданию и предоставляемой в нем государственной услуге (оборудуются пандусами, специальными ограждениями и перилами, обеспечивающими беспрепятственное передвижение и др.);

возможность самостоятельного или с помощью специалистов департамента передвижения по территории, на которой расположено здание, входа в такое здание и выхода из него;

возможность посадки в транспортное средство и высадки из него перед входом в здание, в том числе с использованием кресла-коляски и при необходимости с помощью специалистов департамента;

сопровождение инвалидов, имеющих стойкие расстройства функции зрения и самостоятельного передвижения, и оказание им помощи в здании;

надлежащее размещение оборудования и носителей информации, необходимых для обеспечения беспрепятственного доступа инвалидов к зданию и предоставляемой в нем государственной услуге с учетом ограничений их жизнедеятельности;

дублирование необходимой для инвалидов звуковой и зрительной информации, а также надписей, знаков и иной текстовой и графической информации знаками, выполненными рельефно-точечным шрифтом Брайля, допуск сурдопереводчика и тифлосурдопереводчика;

допуск в здание собаки-проводника при наличии документа, подтверждающего ее специальное обучение;

оказание специалистами, предоставляющими государственную услугу, помощи инвалидам в преодолении барьеров, мешающих получению ими государственной услуги и использованию здания наравне с другими лицами.

На территории, прилегающей к зданию, оборудуются места для парковки автотранспортных средств.

На стоянке автотранспортных средств выделяется не менее 10% мест (но не менее одного места) для парковки специальных автотранспортных средств инвалидов, которые не должны занимать иные транспортные средства.

Доступ заявителей к парковочным местам является бесплатным.

При невозможности полностью приспособить к потребностям инвалидов здание, департамент принимает (до его реконструкции или капитального ремонта) согласованные с общественным объединением инвалидов, осуществляющим свою деятельность на территории муниципального образования город Салехард, меры для обеспечения доступа инвалидов к месту предоставления государственной услуги либо, когда это возможно обеспечить, для предоставления государственной услуги по месту жительства инвалидов или в дистанционном режиме.»;

1.3. подпункт «б» пункта 59 дополнить словами «(за исключением случая, когда жалоба направляется способом, указанным в подпункте «в» пункта 62 настоящего раздела)»;

1.4. пункт 62 дополнить подпунктом «в» следующего содержания:

«в) портала федеральной государственной информационной системы, обеспечивающей процесс досудебного (внесудебного) обжалования решений и действий (бездействия), совершенных при предоставлении государственной услуги департаментом, его должностным лицом, гражданским служащим (далее – система досудебного обжалования) с использованием информационно-телекоммуникационной сети Интернет.»;

1.5. пункт 72 дополнить предложением следующего содержания: «В случае если жалоба была направлена способом, указанным в подпункте «в» пункта 62

настоящего раздела, ответ заявителю направляется посредством системы досудебного обжалования.».

2. В Административном регламенте департамента природно-ресурсного регулирования, лесных отношений и развития нефтегазового комплекса Ямало-Ненецкого автономного округа по предоставлению государственной услуги «Предоставление в границах земель лесного фонда лесных участков в аренду, в том числе организация и проведение соответствующих аукционов», утвержденном постановлением Губернатора Ямало-Ненецкого автономного округа от 27 августа 2012 года № 119-ПГ:

2.1. абзац девятый пункта 9 изложить в следующей редакции:

«- приказ Министерства природных ресурсов и экологии Российской Федерации от 28 октября 2015 года № 445 «Об утверждении Порядка подготовки и заключения договора аренды лесного участка, находящегося в государственной или муниципальной собственности» (Бюллетень нормативных актов федеральных органов исполнительной власти, 08.02.2016, № 6);»;

2.2. в пункте 21:

2.2.1. абзацы второй – пятый признать утратившими силу;

2.2.2. дополнить подпунктом 21.4 следующего содержания:

«21.4. Требования к обеспечению доступности для инвалидов к зданию, в котором располагается департамент (далее – здание), и предоставляемой в нем государственной услуге.

Департамент обеспечивает инвалидам, включая инвалидов, использующих кресла-коляски и собак-проводников:

условия для беспрепятственного доступа к зданию и предоставляемой в нем государственной услуге (оборудуются пандусами, специальными ограждениями и перилами, обеспечивающими беспрепятственное передвижение и др.);

возможность самостоятельного или с помощью специалистов департамента передвижения по территории, на которой расположено здание, входа в такое здание и выхода из него;

возможность посадки в транспортное средство и высадки из него перед входом в здание, в том числе с использованием кресла-коляски и при необходимости с помощью специалистов департамента;

сопровождение инвалидов, имеющих стойкие расстройства функции зрения и самостоятельного передвижения, и оказание им помощи в здании;

надлежащее размещение оборудования и носителей информации, необходимых для обеспечения беспрепятственного доступа инвалидов к зданию и предоставляемой в нем государственной услуге с учетом ограничений их жизнедеятельности;

дублирование необходимой для инвалидов звуковой и зрительной информации, а также надписей, знаков и иной текстовой и графической информации знаками, выполненными рельефно-точечным шрифтом Брайля, допуск сурдопереводчика и тифлосурдопереводчика;

допуск в здание собаки-проводника при наличии документа, подтверждающего ее специальное обучение;

оказание специалистами, предоставляющими государственную услугу, помощи инвалидам в преодолении барьеров, мешающих получению ими государственной услуги и использованию здания наравне с другими лицами.

На территории, прилегающей к зданию, оборудуются места для парковки автотранспортных средств.

На стоянке автотранспортных средств выделяется не менее 10% мест (но не менее одного места) для парковки специальных автотранспортных средств инвалидов, которые не должны занимать иные транспортные средства.

Доступ заявителей к парковочным местам является бесплатным.

При невозможности полностью приспособить к потребностям инвалидов здание департамент принимает (до его реконструкции или капитального ремонта) согласованные с общественным объединением инвалидов, осуществляющим свою деятельность на территории муниципального образования город Салехард, меры для обеспечения доступа инвалидов к месту предоставления государственной услуги либо, когда это возможно обеспечить, для предоставления государственной услуги по месту жительства инвалидов или в дистанционном режиме.»;

2.3. в пункте 25 слова «частью 3» заменить словами «частями 3 и 4»;

2.4. подпункт «б» пункта 57 дополнить словами «(за исключением случая, когда жалоба направляется способом, указанным в подпункте «в» пункта 60 настоящего раздела)»;

2.5. пункт 60 дополнить подпунктом «в» следующего содержания:

«в) портала федеральной государственной информационной системы, обеспечивающей процесс досудебного (внесудебного) обжалования решений и действий (бездействия), совершенных при предоставлении государственной услуги департаментом, его должностным лицом, гражданским служащим (далее – система досудебного обжалования) с использованием информационно-телекоммуникационной сети Интернет.»;

2.6. пункт 70 дополнить предложением следующего содержания: «В случае если жалоба была направлена способом, указанным в подпункте «в» пункта 60 настоящего раздела, ответ заявителю направляется посредством системы досудебного обжалования.».

3. В Административном регламенте департамента природно-ресурсного регулирования, лесных отношений и развития нефтегазового комплекса Ямало-Ненецкого автономного округа по предоставлению государственной услуги «Выдача разрешений на выполнение работ по геологическому изучению недр на землях лесного фонда без предоставления лесного участка, если выполнение таких работ не влечет за собой проведение рубок лесных насаждений», утвержденном постановлением Губернатора Ямало-Ненецкого автономного округа от 26 сентября 2012 года № 132-ПГ:

3.1. в пункте 20:

3.1.1. абзацы второй – пятый признать утратившими силу;

3.1.2. дополнить подпунктом 20.4 следующего содержания:

«20.4. Требования к обеспечению доступности для инвалидов к зданию, в котором располагается департамент (далее – здание), и предоставляемой в нем государственной услуге.

Департамент обеспечивает инвалидам, включая инвалидов, использующих кресла-коляски и собак-проводников:

условия для беспрепятственного доступа к зданию и предоставляемой в нем государственной услуге (оборудуются пандусами, специальными ограждениями и перилами, обеспечивающими беспрепятственное передвижение и др.);

возможность самостоятельного или с помощью специалистов департамента передвижения по территории, на которой расположено здание, входа в такое здание и выхода из него;

возможность посадки в транспортное средство и высадки из него перед входом в здание, в том числе с использованием кресла-коляски и при необходимости с помощью специалистов департамента;

сопровождение инвалидов, имеющих стойкие расстройства функции зрения и самостоятельного передвижения, и оказание им помощи в здании;

надлежащее размещение оборудования и носителей информации, необходимых для обеспечения беспрепятственного доступа инвалидов к зданию и предоставляемой в нем государственной услуге с учетом ограничений их жизнедеятельности;

дублирование необходимой для инвалидов звуковой и зрительной информации, а также надписей, знаков и иной текстовой и графической информации знаками, выполненными рельефно-точечным шрифтом Брайля, допуск сурдопереводчика и тифлосурдопереводчика;

допуск в здание собаки-проводника при наличии документа, подтверждающего ее специальное обучение;

оказание специалистами, предоставляющими государственную услугу, помощи инвалидам в преодолении барьеров, мешающих получению ими государственной услуги и использованию здания наравне с другими лицами.

На территории, прилегающей к зданию, оборудуются места для парковки автотранспортных средств.

На стоянке автотранспортных средств выделяется не менее 10% мест (но не менее одного места) для парковки специальных автотранспортных средств инвалидов, которые не должны занимать иные транспортные средства.

Доступ заявителей к парковочным местам является бесплатным.

При невозможности полностью приспособить к потребностям инвалидов здание департамент принимает (до его реконструкции или капитального ремонта) согласованные с общественным объединением инвалидов, осуществляющим свою деятельность на территории муниципального образования город Салехард, меры для обеспечения доступа инвалидов к месту предоставления государственной услуги либо, когда это возможно обеспечить, для предоставления государственной услуги по месту жительства инвалидов или в дистанционном режиме.»;

3.2. подпункт «б» пункта 34 дополнить словами «(за исключением случая, когда жалоба направляется способом, указанным в подпункте «в» пункта 37 настоящего раздела)»;

3.3. пункт 37 дополнить подпунктом «в» следующего содержания:

«в) портала федеральной государственной информационной системы, обеспечивающей процесс досудебного (внесудебного) обжалования решений и действий (бездействия), совершенных при предоставлении государственной услуги департаментом, его должностным лицом, гражданским служащим (далее – система досудебного обжалования) с использованием информационно-телекоммуникационной сети Интернет.»;

3.4. пункт 48 дополнить предложением следующего содержания: «В случае если жалоба была направлена способом, указанным в подпункте «в» пункта 37 настоящего раздела, ответ заявителю направляется посредством системы досудебного обжалования.».

4. В Административном регламенте департамента природно-ресурсного регулирования, лесных отношений и развития нефтегазового комплекса Ямало-Ненецкого автономного округа по предоставлению государственной услуги «Заключение договоров купли-продажи лесных насаждений, в том числе организация и проведение соответствующих аукционов», утвержденном постановлением Губернатора Ямало-Ненецкого автономного округа от 26 марта 2013 года № 34-ПГ:

4.1. абзац девятый пункта 9 изложить в следующей редакции:

«- приказ Министерства природных ресурсов и экологии Российской Федерации от 28 октября 2015 года № 446 «Об утверждении Порядка подготовки и заключения договора купли-продажи лесных насаждений, расположенных на землях, находящихся в государственной или муниципальной собственности» (Бюллетень нормативных актов федеральных органов исполнительной власти, 15.02.2016, № 7);»;

4.2. в пункте 23:

4.2.1. абзацы второй – пятый признать утратившими силу;

4.2.2. дополнить подпунктом 23.4 следующего содержания:

«23.4. Требования к обеспечению доступности для инвалидов к зданию, в котором располагается департамент (далее – здание), и предоставляемой в нем государственной услуге.

Департамент обеспечивает инвалидам, включая инвалидов, использующих кресла-коляски и собак-проводников:

условия для беспрепятственного доступа к зданию и предоставляемой в нем государственной услуге (оборудуются пандусами, специальными ограждениями и перилами, обеспечивающими беспрепятственное передвижение и др.);

возможность самостоятельного или с помощью специалистов департамента передвижения по территории, на которой расположено здание, входа в такое здание и выхода из него;

возможность посадки в транспортное средство и высадки из него перед входом в здание, в том числе с использованием кресла-коляски и при необходимости с помощью специалистов департамента;

сопровождение инвалидов, имеющих стойкие расстройства функции зрения и самостоятельного передвижения, и оказание им помощи в здании;

надлежащее размещение оборудования и носителей информации, необходимых для обеспечения беспрепятственного доступа инвалидов к зданию и предоставляемой в нем государственной услуге с учетом ограничений их жизнедеятельности;

дублирование необходимой для инвалидов звуковой и зрительной информации, а также надписей, знаков и иной текстовой и графической информации знаками, выполненными рельефно-точечным шрифтом Брайля, допуск сурдопереводчика и тифлосурдопереводчика;

допуск в здание собаки-проводника при наличии документа, подтверждающего ее специальное обучение;

оказание специалистами, предоставляющими государственную услугу, помощи инвалидам в преодолении барьеров, мешающих получению ими государственной услуги и использованию здания наравне с другими лицами.

На территории, прилегающей к зданию, оборудуются места для парковки автотранспортных средств.

На стоянке автотранспортных средств выделяется не менее 10% мест (но не менее одного места) для парковки специальных автотранспортных средств инвалидов, которые не должны занимать иные транспортные средства.

Доступ заявителей к парковочным местам является бесплатным.

При невозможности полностью приспособить к потребностям инвалидов здание департамент принимает (до его реконструкции или капитального ремонта) согласованные с общественным объединением инвалидов, осуществляющим свою деятельность на территории муниципального образования город Салехард, меры для обеспечения доступа инвалидов к месту предоставления государственной услуги либо, когда это возможно обеспечить, для предоставления государственной услуги по месту жительства инвалидов или в дистанционном режиме.»;

4.3. подпункт «б» пункта 85 дополнить словами «(за исключением случая, когда жалоба направляется способом, указанным в подпункте «в» пункта 88 настоящего раздела)»;

4.4. пункт 88 дополнить подпунктом «в» следующего содержания:

«в) портала федеральной государственной информационной системы, обеспечивающей процесс досудебного (внесудебного) обжалования решений и действий (бездействия), совершенных при предоставлении государственной услуги департаментом, его должностным лицом, гражданским служащим (далее – система досудебного обжалования) с использованием информационно-телекоммуникационной сети Интернет.»;

4.5. пункт 98 дополнить предложением следующего содержания: «В случае если жалоба была направлена способом, указанным в подпункте «в» пункта 88

настоящего раздела, ответ заявителю направляется посредством системы досудебного обжалования.»;

4.6. приложение № 3 к Административному регламенту изложить в следующей редакции:

«ФОРМА ЗАЯВКИ

Директору департамента природно-ресурсного регулирования, лесных отношений и развития нефтегазового комплекса Ямало-Ненецкого автономного округа

_____ (Ф.И.О.)

ЗАЯВКА

на участие в аукционе № _____ (предмет аукциона № _____)
по продаже права на заключение договора _____

Наименование, организационно-правовая форма заявителя: _____
(для юридического лица)

Местонахождение: _____ (для юридического лица)

Фамилия, имя, отчество: _____
(для индивидуального предпринимателя)

Данные документа, удостоверяющего личность: _____

_____ (для индивидуального предпринимателя)

Место жительства: _____

_____ (для индивидуального предпринимателя)

Реквизиты банковского счета заявителя: _____

Прошу принять заявку на участие в аукционе № _____ (предмет аукциона № _____) по продаже права на заключение договора купли-продажи лесных насаждений, расположенных в _____ лесничестве, в объеме _____

(объем согласно предмету аукциона (кубометров/штук) деловой или дровяной

древесины/елей и (или) деревьев других хвойных пород для новогодних праздников)
который будет проводиться « _____ » _____ 20__ года.

Приложение:

1. Документы, подтверждающие факт внесения задатка.
2. Документы, предусмотренные частью 11.1 статьи 79 Лесного кодекса Российской Федерации (в случае, предусмотренном частью 4 статьи 29.1 Лесного кодекса Российской Федерации).

Руководитель юридического лица
или индивидуальный предприниматель

_____ Ф.И.О.
(подпись, печать (при наличии))

« _____ » _____ год».

5. В Административном регламенте департамента природно-ресурсного регулирования, лесных отношений и развития нефтегазового комплекса Ямало-Ненецкого автономного округа по предоставлению государственной услуги «Предоставление в границах земель лесного фонда лесных участков в постоянное (бессрочное) пользование, безвозмездное пользование», утвержденном постановлением Губернатора Ямало-Ненецкого автономного округа от 23 мая 2013 года № 69-ПГ:

5.1. подпункт 21.1 пункта 21 изложить в следующей редакции:

«21.1. Требования к обеспечению доступности для инвалидов к зданию, в котором располагается департамент (далее – здание), и предоставляемой в нем государственной услуге.

Департамент обеспечивает инвалидам, включая инвалидов, использующих кресла-коляски и собак-проводников:

условия для беспрепятственного доступа к зданию и предоставляемой в нем государственной услуге (оборудуются пандусами, специальными ограждениями и перилами, обеспечивающими беспрепятственное передвижение и др.);

возможность самостоятельного или с помощью специалистов департамента передвижения по территории, на которой расположено здание, входа в такое здание и выхода из него;

возможность посадки в транспортное средство и высадки из него перед входом в здание, в том числе с использованием кресла-коляски и при необходимости с помощью специалистов департамента;

сопровождение инвалидов, имеющих стойкие расстройства функции зрения и самостоятельного передвижения, и оказание им помощи в здании;

надлежащее размещение оборудования и носителей информации, необходимых для обеспечения беспрепятственного доступа инвалидов к зданию и предоставляемой в нем государственной услуге с учетом ограничений их жизнедеятельности;

дублирование необходимой для инвалидов звуковой и зрительной информации, а также надписей, знаков и иной текстовой и графической информации знаками, выполненными рельефно-точечным шрифтом Брайля, допуск сурдопереводчика и тифлосурдопереводчика;

допуск в здание собаки-проводника при наличии документа, подтверждающего ее специальное обучение;

оказание специалистами, предоставляющими государственную услугу, помощи инвалидам в преодолении барьеров, мешающих получению ими государственной услуги и использованию здания наравне с другими лицами.

На территории, прилегающей к зданию, оборудуются места для парковки автотранспортных средств.

На стоянке автотранспортных средств выделяется не менее 10% мест (но не менее одного места) для парковки специальных автотранспортных средств инвалидов, которые не должны занимать иные транспортные средства.

Доступ заявителей к парковочным местам является бесплатным.

При невозможности полностью приспособить к потребностям инвалидов здание департамент принимает (до его реконструкции или капитального ремонта) согласованные с общественным объединением инвалидов, осуществляющим свою деятельность на территории муниципального образования город Салехард, меры для обеспечения доступа инвалидов к месту предоставления государственной услуги либо, когда это возможно обеспечить, для предоставления государственной услуги по месту жительства инвалидов или в дистанционном режиме.»;

5.2. подпункт «б» пункта 36 дополнить словами «(за исключением случая, когда жалоба направляется способом, указанным в подпункте «в» пункта 39 настоящего раздела)»;

5.3. пункт 39 дополнить подпунктом «в» следующего содержания:

«в) портала федеральной государственной информационной системы, обеспечивающей процесс досудебного (внесудебного) обжалования решений и действий (бездействия), совершенных при предоставлении государственной услуги департаментом, его должностным лицом, гражданским служащим (далее – система досудебного обжалования) с использованием информационно-телекоммуникационной сети Интернет.»;

5.4. пункт 49 дополнить предложением следующего содержания: «В случае если жалоба была направлена способом, указанным в подпункте «в» пункта 39 настоящего раздела, ответ заявителю направляется посредством системы досудебного обжалования.».

6. В Административном регламенте департамента природно-ресурсного регулирования, лесных отношений и развития нефтегазового комплекса Ямало-Ненецкого автономного округа по предоставлению государственной услуги «Предоставление в границах земель лесного фонда лесных участков в аренду без проведения аукционов», утвержденном постановлением Губернатора Ямало-Ненецкого автономного округа от 11 июня 2013 года № 76-ПГ:

6.1. в пункте 2 слово «уполномоченные» заменить словом «законные»;

6.2. абзац одиннадцатый пункта 9 изложить в следующей редакции:

«- приказ Министерства природных ресурсов и экологии Российской Федерации от 28 октября 2015 года № 445 «Об утверждении Порядка подготовки и заключения договора аренды лесного участка, находящегося в государственной

или муниципальной собственности» (Бюллетень нормативных актов федеральных органов исполнительной власти, 08 февраля 2016 года, № 6);»;

6.3. пункт 10 изложить в следующей редакции:

«10. Для получения государственной услуги в соответствии с частью 3 статьи 74 Лесного кодекса Российской Федерации заявитель лично, либо через уполномоченного представителя, либо в электронной форме (в сканированном виде), либо посредством почтовой связи заказным почтовым отправлением с уведомлением о вручении и описью вложения представляет в департамент письменное заявление (приложение № 1 к настоящему Административному регламенту).

Для получения государственной услуги в соответствии с частью 4 статьи 74 Лесного кодекса Российской Федерации арендаторы лесных участков, надлежащим образом исполнившие договоры аренды, в срок не ранее чем за 3 месяца и не позднее чем за 2 месяца до истечения срока действия заключенного ранее договора аренды, лично, либо через законного представителя, либо в электронной форме (в сканированном виде), либо посредством почтовой связи заказным почтовым отправлением с уведомлением о вручении представляют в департамент письменное заявление (приложение № 1-1 к настоящему Административному регламенту).

С момента реализации технической возможности заявление может быть подано заявителем в электронном виде посредством государственных информационных систем «Региональный портал государственных и муниципальных услуг (функций) Ямало-Ненецкого автономного округа» (<http://www.pgu-yamal.ru>) и/или «Единый портал государственных и муниципальных услуг (функций)» (www.gosuslugi.ru).

10.1. К заявлению прилагаются следующие документы:

- документ, подтверждающий полномочия лица на осуществление действий от имени заявителя (при необходимости);
- документы, подтверждающие необходимость использования испрашиваемого лесного участка (при необходимости).

10.2. Для предоставления государственной услуги заявителю в рамках межведомственного информационного взаимодействия департаментом запрашиваются находящиеся в распоряжении государственных органов, органов местного самоуправления, подведомственных государственным органам или органам местного самоуправления организациях, участвующих в предоставлении государственных или муниципальных услуг, следующие документы:

- выписка из Единого государственного реестра юридических лиц в отношении юридического лица;
- выписка из Единого государственного реестра индивидуальных предпринимателей в отношении индивидуального предпринимателя (физического лица);
- сведения о постановке на налоговый учет в налоговом органе;

- сведения о наличии правоустанавливающих или правоудостоверяющих документов на объекты, подлежащие реконструкции (при предоставлении лесных участков для строительства, реконструкции, эксплуатации линейных объектов);

- сведения о наличии лицензии на пользование недрами (при предоставлении лесных участков для выполнения работ по геологическому изучению недр, для разработки месторождений полезных ископаемых);

- сведения о документах, подтверждающих включение инвестиционного проекта в области освоения лесов в перечень приоритетных инвестиционных проектов (при предоставлении лесных участков в целях реализации приоритетных инвестиционных проектов в области освоения лесов);

- документы, удостоверяющие право собственности на здания, сооружения, помещения в них, расположенные на лесном участке, или документы, подтверждающие право хозяйственного ведения или оперативного управления такими объектами (при предоставлении лесных участков в соответствии с подпунктом 4 части 3 статьи 74 Лесного кодекса Российской Федерации).

Документы, указанные в настоящем подпункте, не могут быть затребованы у заявителя. При этом заявитель вправе их представить вместе с заявлением по собственной инициативе.

Непредставление заявителем документов, указанных в настоящем подпункте, не является основанием для отказа в предоставлении государственной услуги.

10.3. Специалисты департамента не вправе требовать от заявителя представления документов, не указанных в перечне документов, необходимых для предоставления государственной услуги.

10.4. В соответствии с частью 1 статьи 4.1 Федерального закона от 04 декабря 2006 года № 201-ФЗ «О введении в действие Лесного кодекса Российской Федерации» до 01 января 2017 года допускается предоставление гражданам, юридическим лицам лесных участков в составе земель лесного фонда без проведения государственного кадастрового учета в целях использования лесов для выполнения работ по геологическому изучению недр, разработки месторождений полезных ископаемых.»;

6.4. пункт 14 изложить в следующей редакции:

«14. Основаниями для отказа в предоставлении государственной услуги в соответствии с частью 3 статьи 74 Лесного кодекса Российской Федерации, являются:

- наличие в отношении лесного участка, на который претендует заявитель, прав третьих лиц (за исключением случаев заготовки древесины на лесных участках, предоставленных юридическим лицам или индивидуальным предпринимателям для использования лесов в соответствии со статьями 43 – 46 Лесного кодекса Российской Федерации);

- подача заявления и прилагаемых к нему документов с нарушением требований, установленных настоящим Административным регламентом;

- представление заявителем недостоверных сведений;

- запрещение в соответствии с законодательством Российской Федерации осуществления заявленного вида использования лесов на данном лесном участке;

- несоответствие заявленной цели (целей) использования лесного участка лесному плану автономного округа или лесохозяйственному регламенту лесничества;

- площадь лесного участка, указанного в заявлении о его предоставлении, превышает его площадь, указанную в проектной документации лесного участка, в соответствии с которой такой участок образован, более чем на 10%;

- отсутствие сведений о постановке лесного участка на государственный кадастровый учет в случае, если лесной участок предполагается использовать в целях, не предусмотренных абзацем десятым подпункта 10.4 пункта 10 настоящего Административного регламента.»;

6.5. дополнить пунктом 14-1 следующего содержания:

«14-1. Основаниями для отказа в предоставлении государственной услуги в соответствии с частью 4 статьи 74 Лесного кодекса РФ являются:

- заявление о заключении нового договора аренды лесного участка подано заявителем с нарушением срока, указанного в абзаце втором пункта 10 настоящего Административного регламента;

- заключенный ранее договор аренды лесного участка расторгнут с заявителем по основаниям, предусмотренным частью 2 статьи 24 Лесного кодекса Российской Федерации;

- в случае неоднократного нарушения условий заключенного ранее договора аренды лесного участка заявителем;

- в случае несвоевременного внесения арендной платы за три оплачиваемых периода подряд;

- условия подлежащего заключению договора аренды лесного участка противоречат лесохозяйственному регламенту лесничества;

- лесной участок предоставляется для иных видов использования лесов, для которых был предоставлен ранее;

- на момент заключения нового договора аренды такого лесного участка не имеются предусмотренные частью 3 статьи 74 Лесного кодекса Российской Федерации основания для предоставления без проведения торгов лесного участка, договор аренды которого был заключен без проведения торгов.»;

6.6. подпункт 20.1 пункта 20 изложить в следующей редакции:

«20.1. Требования к обеспечению доступности для инвалидов к зданию, в котором располагается департамент (далее – здание), и предоставляемой в нем государственной услуге.

Департамент обеспечивает инвалидам, включая инвалидов, использующих кресла-коляски и собак-проводников:

условия для беспрепятственного доступа к зданию и предоставляемой в нем государственной услуге (оборудуются пандусами, специальными ограждениями и перилами, обеспечивающими беспрепятственное передвижение и др.);

возможность самостоятельного или с помощью специалистов департамента передвижения по территории, на которой расположено здание, входа в такое здание и выхода из него;

возможность посадки в транспортное средство и высадки из него перед входом в здание, в том числе с использованием кресла-коляски и при необходимости с помощью специалистов департамента;

сопровождение инвалидов, имеющих стойкие расстройства функции зрения и самостоятельного передвижения, и оказание им помощи в здании;

надлежащее размещение оборудования и носителей информации, необходимых для обеспечения беспрепятственного доступа инвалидов к зданию и предоставляемой в нем государственной услуге с учетом ограничений их жизнедеятельности;

дублирование необходимой для инвалидов звуковой и зрительной информации, а также надписей, знаков и иной текстовой и графической информации знаками, выполненными рельефно-точечным шрифтом Брайля, допуск сурдопереводчика и тифлосурдопереводчика;

допуск в здание собаки-проводника при наличии документа, подтверждающего ее специальное обучение;

оказание специалистами, предоставляющими государственную услугу, помощи инвалидам в преодолении барьеров, мешающих получению ими государственной услуги и использованию здания наравне с другими лицами.

На территории, прилегающей к зданию, оборудуются места для парковки автотранспортных средств.

На стоянке автотранспортных средств выделяется не менее 10% мест (но не менее одного места) для парковки специальных автотранспортных средств инвалидов, которые не должны занимать иные транспортные средства.

Доступ заявителей к парковочным местам является бесплатным.

При невозможности полностью приспособить к потребностям инвалидов здание департамент принимает (до его реконструкции или капитального ремонта) согласованные с общественным объединением инвалидов, осуществляющим свою деятельность на территории муниципального образования город Салехард, меры для обеспечения доступа инвалидов к месту предоставления государственной услуги либо, когда это возможно обеспечить, для предоставления государственной услуги по месту жительства инвалидов или в дистанционном режиме.»;

6.7. в абзаце четвертом пункта 27 слова «пунктом 14» заменить словами «пунктами 14 и 14-1»;

6.8. в пункте 28:

6.8.1. в абзаце первом слова «пунктом 14» заменить словами «пунктами 14 и 14-1»;

6.8.2. абзац второй дополнить словами «и в течение 2 рабочих дней письменно уведомляет заявителя о принятом решении.»;

6.8.3. дополнить абзацем следующего содержания:

«- о кадастровом номере лесного участка, за исключением случая, предусмотренного подпунктом 10.4 пункта 10 настоящего Административного регламента.»;

6.9. в пункте 29:

6.9.1. в абзаце первом слова «пунктом 14» заменить словами «пунктами 14 и 14-1»;

6.9.2. в абзаце четвертом цифру «3» заменить цифрой «2»;

6.10. подпункт «б» пункта 37 дополнить словами «(за исключением случая, когда жалоба направляется способом, указанным в подпункте «в» пункта 40 настоящего раздела)»;

6.11. пункт 40 дополнить подпунктом «в» следующего содержания:

«в) портала федеральной государственной информационной системы, обеспечивающей процесс досудебного (внесудебного) обжалования решений и действий (бездействия), совершенных при предоставлении государственной услуги департаментом, его должностным лицом, гражданским служащим (далее – система досудебного обжалования) с использованием информационно-телекоммуникационной сети Интернет.»;

6.12. пункт 50 дополнить предложением следующего содержания: «В случае если жалоба была направлена способом, указанным в подпункте «в» пункта 40 настоящего раздела, ответ заявителю направляется посредством системы досудебного обжалования.»;

6.13. приложение № 1 к Административному регламенту изложить в следующей редакции:

«Приложение № 1

к Административному регламенту департамента природно-ресурсного регулирования, лесных отношений и развития нефтегазового комплекса Ямало-Ненецкого автономного округа по предоставлению государственной услуги «Предоставление в границах земель лесного фонда лесных участков в аренду без проведения аукционов» (в редакции постановления Губернатора Ямало-Ненецкого автономного округа от 18 апреля 2016 года № 68-ПГ)

ФОРМА ЗАЯВЛЕНИЯ

Директору департамента природно-ресурсного регулирования, лесных отношений и развития нефтегазового комплекса Ямало-Ненецкого автономного округа

от:
юридическое лицо

_____ (наименование, организационно-правовая форма)

в лице _____,
действующего на основании _____

_____ (наименование документа, реквизиты)

местонахождение: _____

_____ телефон, факс, электронная почта, почтовый адрес: _____

гражданин, индивидуальный предприниматель: _____

_____ (фамилия, имя, отчество)

адрес места жительства (временного пребывания): _____

_____ данные документа, удостоверяющего личность: _____

_____ телефон, факс, электронная почта, почтовый адрес _____

ЗАЯВЛЕНИЕ

о предоставлении лесного участка

(в соответствии с частью 3 статьи 74 Лесного кодекса Российской Федерации)

на праве аренды _____

Прошу предоставить лесной участок на праве аренды _____.

Местоположение лесного участка _____.

Площадь лесного участка _____.

Цели, срок и вид использования лесного участка _____.

Кадастровый номер лесного участка* _____.

Реквизиты приказа о предварительном согласовании предоставления лесного участка в случае, если испрашиваемый лесной участок образовался или границы его уточнялись на основании данного приказа (при наличии) _____.

* За исключением случаев, предусмотренных частью 1 статьи 4.1 Федерального закона от 04 декабря 2006 года № 201-ФЗ «О введении в действие Лесного кодекса Российской Федерации».

_____ (подпись)

_____ (Ф.И.О. заявителя, законного представителя)

« ___ » _____ 20__ г. »;

6.14. дополнить приложением № 1-1 следующего содержания:

«Приложение № 1-1

к Административному регламенту департамента природно-ресурсного регулирования, лесных отношений и развития нефтегазового комплекса Ямало-Ненецкого автономного округа по предоставлению государственной услуги «Предоставление в границах земель лесного фонда лесных участков в аренду без проведения аукционов» (в редакции постановления Губернатора Ямало-Ненецкого автономного округа от 18 апреля 2016 года № 68-ПГ)

ФОРМА ЗАЯВЛЕНИЯ

Директору департамента природно-ресурсного регулирования, лесных отношений и развития нефтегазового комплекса Ямало-Ненецкого автономного округа

от:
юридическое лицо

_____ (наименование, организационно-правовая форма)

в лице _____,
действующего на основании _____

_____ (наименование документа, реквизиты)

местонахождение: _____

_____ телефон, факс, электронная почта, почтовый адрес: _____

банковские реквизиты: _____

БИК _____ Р/с _____

К/с _____

наименование банка и его отделения _____

гражданин, индивидуальный предприниматель:

_____ (фамилия, имя, отчество)

адрес места жительства (временного пребывания): _____

_____ данные документа, удостоверяющего личность: _____

_____ телефон, факс, электронная почта, почтовый адрес _____

реквизиты банка:

_____ БИК _____, Р/с _____

К/с _____,
 наименование банка и его отделения _____

 лицевой счет заявителя _____

ЗАЯВЛЕНИЕ
 о предоставлении лесного участка
 (в соответствии с частью 4 статьи 74 Лесного кодекса Российской Федерации)

Прошу заключить новый договор аренды лесного участка _____
 (номер и дата подписания ранее

_____ заключенного договора аренды (в том числе дата государственной регистрации договора аренды, срок его действия)

Вид использования лесного участка _____

Кадастровый номер лесного участка и (или) номер учетной записи в государственном лесном реестре _____

Планируемый срок действия нового договора аренды _____

 (подпись)

 (Ф.И.О. заявителя, законного представителя)

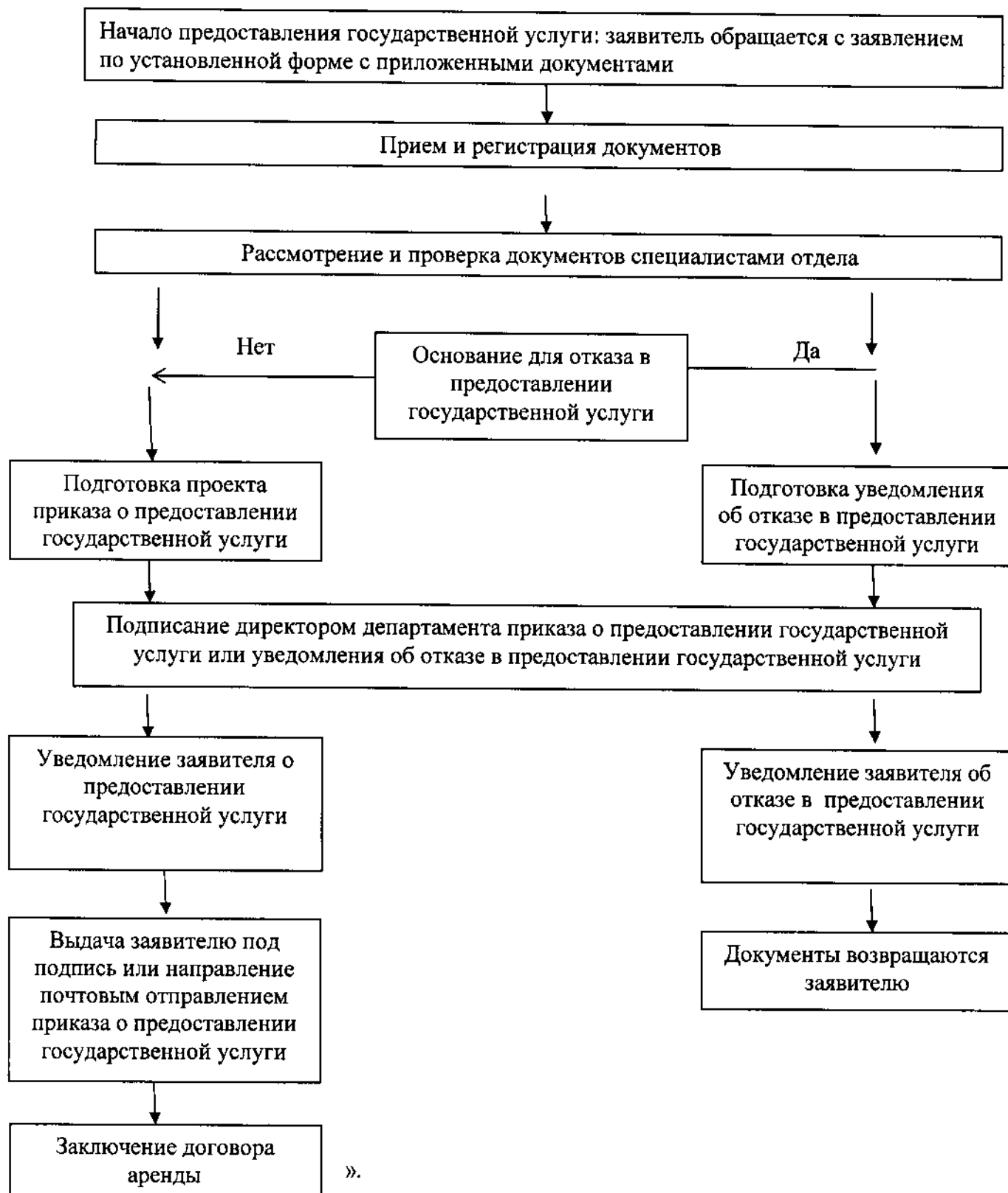
«__» _____ 20__ г. »;

6.15. приложение № 2 к Административному регламенту изложить в следующей редакции:

«Приложение № 2

к Административному регламенту
 департамента природно-ресурсного
 регулирования, лесных отношений и развития
 нефтегазового комплекса Ямало-Ненецкого
 автономного округа по предоставлению
 государственной услуги «Предоставление в
 границах земель лесного фонда лесных
 участков в аренду без проведения аукционов»
 (в редакции постановления Губернатора
 Ямало-Ненецкого автономного округа
 от 18 апреля 2016 года № 68-ПГ)

БЛОК-СХЕМА
предоставления государственной услуги



7. В Административном регламенте департамента природно-ресурсного регулирования, лесных отношений и развития нефтегазового комплекса Ямало-Ненецкого автономного округа по предоставлению государственной услуги

«Прием лесных деклараций», утвержденном постановлением Губернатора Ямало-Ненецкого автономного округа от 30 июня 2015 года № 103-ПГ:

7.1. подпункт 21.1 пункта 21 изложить в следующей редакции:

«21.1. Требования к обеспечению доступности для инвалидов к зданиям, в которых располагаются департамент, МФЦ (далее – здания), и предоставляемой в них государственной услуге.

Департамент, МФЦ (при условии заключения соглашения о взаимодействии) обеспечивает инвалидам, включая инвалидов, использующих кресла-коляски и собак-проводников:

условия для беспрепятственного доступа к зданиям и предоставляемой в них государственной услуге (оборудуются пандусами, специальными ограждениями и перилами, обеспечивающими беспрепятственное передвижение и др.);

возможность самостоятельного или с помощью специалистов департамента, МФЦ передвижения по территории, на которых расположены здания, входа в такие здания и выхода из них;

возможность посадки в транспортное средство и высадки из него перед входом в здания, в том числе с использованием кресла-коляски и при необходимости с помощью специалистов департамента, МФЦ;

сопровождение инвалидов, имеющих стойкие расстройства функции зрения и самостоятельного передвижения, и оказание им помощи в зданиях;

надлежащее размещение оборудования и носителей информации, необходимых для обеспечения беспрепятственного доступа инвалидов к зданиям и предоставляемой в них государственной услуге с учетом ограничений их жизнедеятельности;

дублирование необходимой для инвалидов звуковой и зрительной информации, а также надписей, знаков и иной текстовой и графической информации знаками, выполненными рельефно-точечным шрифтом Брайля, допуск сурдопереводчика и тифлосурдопереводчика;

допуск в здания собаки-проводника при наличии документа, подтверждающего ее специальное обучение;

оказание специалистами, предоставляющими государственную услугу, помощи инвалидам в преодолении барьеров, мешающих получению ими государственной услуги и использованию зданий наравне с другими лицами.

На территории, прилегающей к зданиям, оборудуются места для парковки автотранспортных средств.

На стоянке автотранспортных средств выделяется не менее 10 % мест (но не менее одного места) для парковки специальных автотранспортных средств инвалидов, которые не должны занимать иные транспортные средства.

Доступ заявителей к парковочным местам является бесплатным.

При невозможности полностью приспособить к потребностям инвалидов здания департамент, МФЦ (при условии заключения соглашения о взаимодействии) принимают (до их реконструкции или капитального ремонта) согласованные с общественным объединением инвалидов, осуществляющим свою

деятельность на территории муниципального образования город Салехард, меры для обеспечения доступа инвалидов к месту предоставления государственной услуги либо, когда это возможно обеспечить, для предоставления государственной услуги по месту жительства инвалидов или в дистанционном режиме.»;

7.2. подпункт 43.2 пункта 43 дополнить словами «(за исключением случая, когда жалоба направляется способом, указанным в подпункте 46.3 пункта 46 настоящего раздела)»;

7.3. пункт 46 дополнить подпунктом 46.3 следующего содержания:

«46.3. портала федеральной государственной информационной системы, обеспечивающей процесс досудебного (внесудебного) обжалования решений и действий (бездействия), совершенных при предоставлении государственной услуги департаментом, его должностным лицом, гражданским служащим (далее – система досудебного обжалования) с использованием информационно-телекоммуникационной сети Интернет.»;

7.4. пункт 58 дополнить предложением следующего содержания: «В случае если жалоба была направлена способом, указанным в подпункте 46.3 пункта 46 настоящего раздела, ответ заявителю направляется посредством системы досудебного обжалования.».

8. В Административном регламенте департамента природно-ресурсного регулирования, лесных отношений и развития нефтегазового комплекса Ямало-Ненецкого автономного округа по предоставлению государственной услуги «Принятие решения об утверждении схемы расположения земельного участка или земельных участков из состава земель лесного фонда на кадастровом плане территории», утвержденном постановлением Губернатора Ямало-Ненецкого автономного округа от 30 июня 2015 года № 105-ПГ:

8.1. подпункт 23.1 пункта 23 изложить в следующей редакции:

«23.1. Требования к обеспечению доступности для инвалидов к зданию, в котором располагается департамент (далее – здание), и предоставляемой в нем государственной услуге.

Департамент обеспечивает инвалидам, включая инвалидов, использующих кресла-коляски и собак-проводников:

условия для беспрепятственного доступа к зданию и предоставляемой в нем государственной услуге (оборудуются пандусами, специальными ограждениями и перилами, обеспечивающими беспрепятственное передвижение и др.);

возможность самостоятельного или с помощью специалистов департамента передвижения по территории, на которой расположено здание, входа в такое здание и выхода из него;

возможность посадки в транспортное средство и высадки из него перед входом в здание, в том числе с использованием кресла-коляски и при необходимости с помощью специалистов департамента;

сопровождение инвалидов, имеющих стойкие расстройства функции зрения и самостоятельного передвижения, и оказание им помощи в здании;

надлежащее размещение оборудования и носителей информации, необходимых для обеспечения беспрепятственного доступа инвалидов к зданию и предоставляемой в нем государственной услуге с учетом ограничений их жизнедеятельности;

дублирование необходимой для инвалидов звуковой и зрительной информации, а также надписей, знаков и иной текстовой и графической информации знаками, выполненными рельефно-точечным шрифтом Брайля, допуск сурдопереводчика и тифлосурдопереводчика;

допуск в здание собаки-проводника при наличии документа, подтверждающего ее специальное обучение;

оказание специалистами, предоставляющими государственную услугу, помощи инвалидам в преодолении барьеров, мешающих получению ими государственной услуги и использованию здания наравне с другими лицами.

На территории, прилегающей к зданию, оборудуются места для парковки автотранспортных средств.

На стоянке автотранспортных средств выделяется не менее 10 % мест (но не менее одного места) для парковки специальных автотранспортных средств инвалидов, которые не должны занимать иные транспортные средства.

Доступ заявителей к парковочным местам является бесплатным.

При невозможности полностью приспособить к потребностям инвалидов здание департамент принимает (до его реконструкции или капитального ремонта) согласованные с общественным объединением инвалидов, осуществляющим свою деятельность на территории муниципального образования город Салехард, меры для обеспечения доступа инвалидов к месту предоставления государственной услуги либо, когда это возможно обеспечить, для предоставления государственной услуги по месту жительства инвалидов или в дистанционном режиме.»;

8.2. подпункт 38.2 пункта 38 дополнить словами «(за исключением случая, когда жалоба направляется способом, указанным в подпункте 41.3 пункта 41 настоящего раздела)»;

8.3. пункт 41 дополнить подпунктом 41.3 следующего содержания:

«41.3. портала федеральной государственной информационной системы, обеспечивающей процесс досудебного (внесудебного) обжалования решений и действий (бездействия), совершенных при предоставлении государственной услуги департаментом, его должностным лицом, гражданским служащим (далее – система досудебного обжалования) с использованием информационно-телекоммуникационной сети Интернет.»;

8.4. пункт 52 дополнить предложением следующего содержания: «В случае если жалоба была направлена способом, указанным в подпункте 41.3 пункта 41 настоящего раздела, ответ заявителю направляется посредством системы досудебного обжалования.».

9. В Административном регламенте департамента природно-ресурсного регулирования, лесных отношений и развития нефтегазового комплекса Ямало-Ненецкого автономного округа по предоставлению государственной услуги

«Принятие решения о прекращении права постоянного (бессрочного) пользования лесным участком в границах земель лесного фонда», утвержденном постановлением Губернатора Ямало-Ненецкого автономного округа от 18 сентября 2015 года № 154-ПГ:

9.1. подпункт 21.1 пункта 21 изложить в следующей редакции:

«21.1. требования к обеспечению доступности для инвалидов к зданию, в котором располагается департамент (далее – здание), и предоставляемой в нем государственной услуге.

Департамент обеспечивает инвалидам, включая инвалидов, использующих кресла-коляски и собак-проводников:

условия для беспрепятственного доступа к зданию и предоставляемой в нем государственной услуге (оборудуются пандусами, специальными ограждениями и перилами, обеспечивающими беспрепятственное передвижение и др.);

возможность самостоятельного или с помощью специалистов департамента передвижения по территории, на которой расположено здание, входа в такое здание и выхода из него;

возможность посадки в транспортное средство и высадки из него перед входом в здание, в том числе с использованием кресла-коляски и при необходимости с помощью специалистов департамента;

сопровождение инвалидов, имеющих стойкие расстройства функции зрения и самостоятельного передвижения, и оказание им помощи в здании;

надлежащее размещение оборудования и носителей информации, необходимых для обеспечения беспрепятственного доступа инвалидов к зданию и предоставляемой в нем государственной услуге с учетом ограничений их жизнедеятельности;

дублирование необходимой для инвалидов звуковой и зрительной информации, а также надписей, знаков и иной текстовой и графической информации знаками, выполненными рельефно-точечным шрифтом Брайля, допуск сурдопереводчика и тифлосурдопереводчика;

допуск в здание собаки-проводника при наличии документа, подтверждающего ее специальное обучение;

оказание специалистами, предоставляющими государственную услугу, помощи инвалидам в преодолении барьеров, мешающих получению ими государственной услуги и использованию здания наравне с другими лицами.

На территории, прилегающей к зданию, оборудуются места для парковки автотранспортных средств.

На стоянке автотранспортных средств выделяется не менее 10% мест (но не менее одного места) для парковки специальных автотранспортных средств инвалидов, которые не должны занимать иные транспортные средства.

Доступ заявителей к парковочным местам является бесплатным.

При невозможности полностью приспособить к потребностям инвалидов здание департамент принимает (до его реконструкции или капитального ремонта) согласованные с общественным объединением инвалидов, осуществляющим свою деятельность на территории муниципального образования город Салехард, меры

для обеспечения доступа инвалидов к месту предоставления государственной услуги либо, когда это возможно обеспечить, для предоставления государственной услуги по месту жительства инвалидов или в дистанционном режиме.»;

9.2. подпункт 36.2 пункта 36 дополнить словами «(за исключением случая, когда жалоба направляется способом, указанным в подпункте 39.3 пункта 39 настоящего раздела)»;

9.3. пункт 39 дополнить подпунктом 39.3 следующего содержания:

«39.3. портала федеральной государственной информационной системы, обеспечивающей процесс досудебного (внесудебного) обжалования решений и действий (бездействия), совершенных при предоставлении государственной услуги департаментом, его должностным лицом, гражданским служащим (далее – система досудебного обжалования) с использованием информационно-телекоммуникационной сети Интернет.»;

9.4. пункт 50 дополнить предложением следующего содержания: «В случае если жалоба была направлена способом, указанным в подпункте 39.3 пункта 39 настоящего раздела, ответ заявителю направляется посредством системы досудебного обжалования.».

10. В Административном регламенте департамента природно-ресурсного регулирования, лесных отношений и развития нефтегазового комплекса Ямало-Ненецкого автономного округа по предоставлению государственной услуги «Заключение соглашения об установлении сервитутов в отношении лесных участков в границах земель лесного фонда», утвержденном постановлением Губернатора Ямало-Ненецкого автономного округа от 08 октября 2015 года № 164-ПГ:

10.1. подпункт 19.1 пункта 19 изложить в следующей редакции:

«19.1. требования к обеспечению доступности для инвалидов к зданию, в котором располагается департамент (далее – здание), и предоставляемой в нем государственной услуге.

Департамент обеспечивает инвалидам, включая инвалидов, использующих кресла-коляски и собак-проводников:

условия для беспрепятственного доступа к зданию и предоставляемой в нем государственной услуге (оборудуются пандусами, специальными ограждениями и перилами, обеспечивающими беспрепятственное передвижение и др.);

возможность самостоятельного или с помощью специалистов департамента передвижения по территории, на которой расположено здание, входа в такое здание и выхода из него;

возможность посадки в транспортное средство и высадки из него перед входом в здание, в том числе с использованием кресла-коляски и при необходимости с помощью специалистов департамента;

сопровождение инвалидов, имеющих стойкие расстройства функции зрения и самостоятельного передвижения, и оказание им помощи в здании;

надлежащее размещение оборудования и носителей информации, необходимых для обеспечения беспрепятственного доступа инвалидов к зданию и

предоставляемой в нем государственной услуге с учетом ограничений их жизнедеятельности;

дублирование необходимой для инвалидов звуковой и зрительной информации, а также надписей, знаков и иной текстовой и графической информации знаками, выполненными рельефно-точечным шрифтом Брайля, допуск сурдопереводчика и тифлосурдопереводчика;

допуск в здание собаки-проводника при наличии документа, подтверждающего ее специальное обучение;

оказание специалистами, предоставляющими государственную услугу, помощи инвалидам в преодолении барьеров, мешающих получению ими государственной услуги и использованию здания наравне с другими лицами.

На территории, прилегающей к зданию, оборудуются места для парковки автотранспортных средств.

На стоянке автотранспортных средств выделяется не менее 10% мест (но не менее одного места) для парковки специальных автотранспортных средств инвалидов, которые не должны занимать иные транспортные средства.

Доступ заявителей к парковочным местам является бесплатным.

При невозможности полностью приспособить к потребностям инвалидов здание департамент принимает (до его реконструкции или капитального ремонта) согласованные с общественным объединением инвалидов, осуществляющим свою деятельность на территории муниципального образования город Салехард, меры для обеспечения доступа инвалидов к месту предоставления государственной услуги либо, когда это возможно обеспечить, для предоставления государственной услуги по месту жительства инвалидов или в дистанционном режиме.»;

10.2. подпункт 34.2 пункта 34 дополнить словами «(за исключением случая, когда жалоба направляется способом, указанным в подпункте 37.3 пункта 37 настоящего раздела)»;

10.3. пункт 37 дополнить подпунктом 37.3 следующего содержания:

«37.3. портала федеральной государственной информационной системы, обеспечивающей процесс досудебного (внесудебного) обжалования решений и действий (бездействия), совершенных при предоставлении государственной услуги департаментом, его должностным лицом, гражданским служащим (далее – система досудебного обжалования) с использованием информационно-телекоммуникационной сети Интернет.»;

10.4. пункт 48 дополнить предложением следующего содержания: «В случае если жалоба была направлена способом, указанным в подпункте 37.3 пункта 37 настоящего раздела, ответ заявителю направляется посредством системы досудебного обжалования.».

11. В Административном регламенте департамента природно-ресурсного регулирования, лесных отношений и развития нефтегазового комплекса Ямало-Ненецкого автономного округа по предоставлению государственной услуги «Принятие решения о предварительном согласовании предоставления земельных участков в границах земель лесного фонда», утвержденном постановлением

Губернатора Ямало-Ненецкого автономного округа от 03 декабря 2015 года № 190-ПГ:

11.1. подпункт 24.1 пункта 24 изложить в следующей редакции:

«24.1. требования к обеспечению доступности для инвалидов к зданию, в котором располагается департамент (далее – здание), и предоставляемой в нем государственной услуге.

Департамент обеспечивает инвалидам, включая инвалидов, использующих кресла-коляски и собак-проводников:

условия для беспрепятственного доступа к зданию и предоставляемой в нем государственной услуге (оборудуются пандусами, специальными ограждениями и перилами, обеспечивающими беспрепятственное передвижение и др.);

возможность самостоятельного или с помощью специалистов департамента передвижения по территории, на которой расположено здание, входа в такое здание и выхода из него;

возможность посадки в транспортное средство и высадки из него перед входом в здание, в том числе с использованием кресла-коляски и при необходимости с помощью специалистов департамента;

сопровождение инвалидов, имеющих стойкие расстройства функции зрения и самостоятельного передвижения, и оказание им помощи в здании;

надлежащее размещение оборудования и носителей информации, необходимых для обеспечения беспрепятственного доступа инвалидов к зданию и предоставляемой в нем государственной услуге с учетом ограничений их жизнедеятельности;

дублирование необходимой для инвалидов звуковой и зрительной информации, а также надписей, знаков и иной текстовой и графической информации знаками, выполненными рельефно-точечным шрифтом Брайля, допуск сурдопереводчика и тифлосурдопереводчика;

допуск в здание собаки-проводника при наличии документа, подтверждающего ее специальное обучение;

оказание специалистами, предоставляющими государственную услугу, помощи инвалидам в преодолении барьеров, мешающих получению ими государственной услуги и использованию здания наравне с другими лицами.

На территории, прилегающей к зданию, оборудуются места для парковки автотранспортных средств.

На стоянке автотранспортных средств выделяется не менее 10% мест (но не менее одного места) для парковки специальных автотранспортных средств инвалидов, которые не должны занимать иные транспортные средства.

Доступ заявителей к парковочным местам является бесплатным.

При невозможности полностью приспособить к потребностям инвалидов здание департамент принимает (до его реконструкции или капитального ремонта) согласованные с общественным объединением инвалидов, осуществляющим свою деятельность на территории муниципального образования город Салехард, меры для обеспечения доступа инвалидов к месту предоставления государственной услуги либо, когда это возможно обеспечить, для предоставления

государственной услуги по месту жительства инвалидов или в дистанционном режиме.»;

11.2. подпункт 39.2 пункта 39 дополнить словами «(за исключением случая, когда жалоба направляется способом, указанным в подпункте 42.3 пункта 42 настоящего раздела)»;

11.3. пункт 42 дополнить подпунктом 42.3 следующего содержания:

«42.3. портала федеральной государственной информационной системы, обеспечивающей процесс досудебного (внесудебного) обжалования решений и действий (бездействия), совершенных при предоставлении государственной услуги департаментом, его должностным лицом, гражданским служащим (далее – система досудебного обжалования) с использованием информационно-телекоммуникационной сети Интернет.»;

11.4. пункт 53 дополнить предложением следующего содержания: «В случае если жалоба была направлена способом, указанным в подпункте 42.3 пункта 42 настоящего раздела, ответ заявителю направляется посредством системы досудебного обжалования.».