



ГУБЕРНАТОР ЯМАЛО-НЕНЕЦКОГО АВТОНОМНОГО ОКРУГА
ПОСТАНОВЛЕНИЕ

05 апреля 2017 г.

№ 37-ПГ

г. Салехард

**О внесении изменений в некоторые Административные регламенты
департамента природно-ресурсного регулирования, лесных
отношений и развития нефтегазового комплекса Ямало-Ненецкого
автономного округа по предоставлению государственных
услуг в области лесных отношений**

В целях приведения нормативных правовых актов Ямало-Ненецкого автономного округа в соответствие с законодательством Российской Федерации **п о с т а н о в л я ю:**

Утвердить прилагаемые изменения, которые вносятся в некоторые Административные регламенты департамента природно-ресурсного регулирования, лесных отношений и развития нефтегазового комплекса Ямало-Ненецкого автономного округа по предоставлению государственных услуг в области лесных отношений.

Губернатор
Ямало-Ненецкого автономного округа



Д.Н. Кобылкин

УТВЕРЖДЕНЫ

постановлением Губернатора
Ямало-Ненецкого автономного округа
от 05 апреля 2017 года № 37-ПГ

ИЗМЕНЕНИЯ,

которые вносятся в некоторые Административные регламенты
департамента природно-ресурсного регулирования, лесных отношений
и развития нефтегазового комплекса Ямало-Ненецкого автономного
округа по предоставлению государственных услуг
в области лесных отношений

1. В Административном регламенте департамента природно-ресурсного регулирования, лесных отношений и развития нефтегазового комплекса Ямало-Ненецкого автономного округа по предоставлению государственной услуги «Проведение государственной экспертизы проектов освоения лесов», утвержденном постановлением Губернатора Ямало-Ненецкого автономного округа от 27 февраля 2012 года № 24-ПГ:

1.1. пункт 4 изложить в следующей редакции:

«4. Информирование заявителей проводится в устной и письменной формах, а также посредством государственной информационной системы «Региональный портал государственных и муниципальных услуг (функций) Ямало-Ненецкого автономного округа» (<http://www.pgu-yamal.ru>) и или «Единый портал государственных и муниципальных услуг (функций)» (www.gosuslugi.ru).

При ответах на телефонные звонки и обращения заявителей лично в приемные часы специалисты отдела подробно и в вежливой (корректной) форме информируют обратившихся по интересующим их вопросам. Ответ на телефонный звонок должен начинаться с информации о наименовании департамента и фамилии, имени, отчестве специалиста отдела, принявшего телефонный звонок.

При невозможности специалиста, принявшего звонок, самостоятельно ответить на поставленные вопросы, обратившемуся лицу сообщается телефонный номер, по которому можно получить необходимую информацию.

Устное информирование обратившегося лица осуществляется не более 15 минут.

В случае если для подготовки ответа требуется продолжительное время, специалист, осуществляющий устное информирование, предлагает направить обращение о предоставлении письменной информации по вопросам предоставления государственной услуги либо назначает другое удобное для заинтересованного лица время для устного информирования.

Письменное информирование по вопросам предоставления государственной услуги осуществляется при получении обращения заинтересованного лица о предоставлении письменной информации по вопросам предоставления государственной услуги.

Специалисты отдела обеспечивают объективное, всестороннее и своевременное рассмотрение обращения, готовят письменный ответ по существу поставленных вопросов.

Ответ на обращение, содержащий фамилию и номер телефона исполнителя, подписывается директором департамента либо уполномоченным им лицом и дается в течение 30 дней со дня регистрации обращения в департаменте в порядке, установленном Федеральным законом от 02 мая 2006 года № 59-ФЗ «О порядке рассмотрения обращений граждан Российской Федерации»;

1.2. в пункте 8:

1.2.1. абзац третий изложить в следующей редакции:

«Повторная экспертиза осуществляется экспертной комиссией в течение не более 10 рабочих дней со дня поступления в департамент проекта освоения лесов, доработанного с учетом замечаний, изложенных в отрицательном заключении экспертизы.»;

1.2.2. дополнить абзацем следующего содержания:

«Департамент в течение 5 дней после утверждения заключения экспертизы направляет его заявителю.»;

1.3. абзац пятый пункта 9 изложить в следующей редакции:

«- приказ Минприроды России от 26 сентября 2016 года № 496 «Об утверждении порядка государственной или муниципальной экспертизы проекта освоения лесов» (Официальный интернет-портал правовой информации <http://www.pravo.gov.ru>, 01 февраля 2017 года);»;

1.4. абзац второй пункта 10 изложить в следующей редакции:

«К заявлению прилагается проект освоения лесов или внесенных в него изменений на бумажном носителе в двух экземплярах в прошитом и пронумерованном виде или в электронном виде в форме электронного документа, подписанного электронной подписью.»;

1.5. подпункт 19.4 пункта 19 изложить в следующей редакции:

«19.4. Требования к обеспечению доступности для инвалидов к зданию, в котором располагается департамент (далее – здание), и предоставляемой в нем государственной услуге.

Департамент обеспечивает инвалидам, включая инвалидов, использующих кресла-коляски и собак-проводников:

условия беспрепятственного доступа к зданию, в котором предоставляется государственная услуга;

возможность самостоятельного передвижения по территории, на которой расположено здание, в котором предоставляется государственная услуга, а также входа в такое здание и выхода из него, посадки в транспортное средство и высадки из него, в том числе с использованием кресла-коляски;

сопровождение инвалидов, имеющих стойкие расстройства функций зрения и самостоятельного передвижения;

надлежащее размещение оборудования и носителей информации, необходимых для обеспечения беспрепятственного доступа инвалидов к зданию, в котором предоставляется государственная услуга с учетом ограничений их жизнедеятельности;

дублирование необходимой для инвалидов звуковой и зрительной информации, а также надписей, знаков и иной текстовой и графической информации знаками, выполненными рельефно-точечным шрифтом Брайля;

допуск сурдопереводчика и тифлосурдопереводчика;

допуск в здание, в котором предоставляется государственная услуга, собаки-проводника при наличии документа, подтверждающего ее специальное обучение и выдаваемого по форме и в порядке, которые установлены приказом Министерства труда и социальной защиты Российской Федерации от 22 июня 2015 года № 386н «Об утверждении формы документа, подтверждающего специальное обучение собаки-проводника, и порядка его выдачи»;

оказание инвалидам помощи в преодолении барьеров, мешающих получению ими государственной услуги наравне с другими лицами.

На территории, прилегающей к зданию, оборудуются места для парковки автотранспортных средств.

На стоянке автотранспортных средств выделяется не менее 10% мест (но не менее одного места) для парковки специальных автотранспортных средств инвалидов, которые не должны занимать иные транспортные средства.

Доступ заявителей к парковочным местам является бесплатным.

При невозможности полностью приспособить к потребностям инвалидов здание собственник принимает (до его реконструкции или капитального ремонта) согласованные с общественным объединением инвалидов, осуществляющим свою деятельность на территории муниципального образования город Салехард, меры для обеспечения доступа инвалидов к месту предоставления государственной услуги либо, когда это возможно обеспечить, для предоставления государственной услуги по месту жительства инвалидов или в дистанционном режиме.»;

1.6. в пункте 22-1 слова «и/или использующих при получении государственной услуги в электронной форме универсальную электронную карту» исключить;

1.7. в пункте 29 слова «3 дней» заменить словом «1 дня»;

1.8. пункт 30 изложить в следующей редакции:

«30. В случае некомплектности документов секретарь экспертной комиссии обеспечивает их возврат заявителю в течение 3 дней, в том числе подготавливает уведомление об отказе в предоставлении государственной услуги с указанием причины отказа, обеспечивает его подписание, регистрацию и направление уведомления и документов, представленных на экспертизу, заявителю.»;

1.9. в абзаце втором пункта 31 слова «3 дня» заменить словами «1 день»;

1.10. пункт 34 изложить в следующей редакции:

«34. Проверка оформления проекта освоения лесов проводится в течение первых 5 рабочих дней срока экспертизы.»;

1.11. пункт 35 изложить в следующей редакции:

«35. При выявлении в ходе экспертизы замечаний по оформлению проекта освоения лесов проект возвращается заявителю для устранения замечаний в течение 2 рабочих дней со дня принятия решения о возврате. Срок устранения замечаний составляет 5 рабочих дней. В проекте освоения лесов делается отметка о его возвращении для устранения замечаний и отметка о принятии на повторное рассмотрение.»

Заявитель вправе отозвать проект освоения лесов в любое время до утверждения заключения экспертизы, обратившись в департамент с письменным заявлением об отзыве.»;

1.12. в абзаце втором пункта 37 слова «не позднее 3 дней» исключить;

1.13. абзац первый пункта 40 изложить в следующей редакции:

«40. Положительное заключение экспертизы оформляется в случае соответствия проекта освоения лесов нормам законодательства Российской Федерации, регулирующего лесные отношения, соответствия мероприятий по использованию, охране, защите и воспроизводству лесов целям и видам освоения лесов, предусмотренных проектом освоения лесов, договору аренды лесного участка, лесохозяйственному регламенту лесничества, лесопарка, Лесному плану автономного округа.»;

1.14. пункт 41 изложить в следующей редакции:

«41. Отрицательное заключение экспертизы оформляется в случае несоответствия проекта освоения лесов нормам законодательства Российской Федерации, регулирующего лесные отношения, соответствия мероприятий по использованию, охране, защите и воспроизводству лесов целям и видам освоения лесов, предусмотренных проектом освоения лесов, договору аренды лесного участка, лесохозяйственному регламенту лесничества, лесопарка, Лесному плану автономного округа и должно содержать указание на конкретные положения, противоречащие законодательству Российской Федерации, а также положения, не соответствующие целям и видам освоения лесов, договору аренды лесного участка, лесохозяйственному регламенту лесничества, лесопарка, Лесному плану автономного округа, а также содержать указание на необходимость соответствующей доработки.»;

1.15. в пункте 42:

1.15.1. абзац второй изложить в следующей редакции:

«Продолжительность административной процедуры составляет 30 дней с даты регистрации документов.»;

1.15.2. дополнить абзацем следующего содержания:

«Повторная экспертиза и внесение изменений в проект освоения лесов, подготовленный на основании акта лесопатологического обследования, составляет 10 рабочих дней с даты регистрации документов.»;

1.16. пункт 46 изложить в следующей редакции:

«46. После завершения экспертизы в течение 5 дней со дня утверждения заключения экспертизы секретарь экспертной комиссии выдает лично либо направляет заявителю с сопроводительным письмом заключение экспертизы, копию приказа о его утверждении и один экземпляр проекта освоения лесов (положительное заключение) в случае, если проект освоения лесов был представлен на бумажных носителях.

При отрицательном заключении экспертизы возвращается один экземпляр проекта освоения лесов.»;

1.17. пункт 47 изложить в следующей редакции:

«47. Один экземпляр проекта освоения лесов передается в территориальный отдел лесничества.»;

1.18. в пункте 48 слова «и дополнения» исключить;

1.19. в абзаце втором пункта 49 слова «и дополнений» исключить;

1.20. пункт 51 изложить в следующей редакции:

«51. Повторная экспертиза проводится в течение не более 10 рабочих дней в порядке, установленном настоящим Административным регламентом, в соответствии с требованиями Порядка государственной или муниципальной экспертизы проекта освоения лесов, утвержденного приказом Министерства природных ресурсов и экологии Российской Федерации от 26 сентября 2016 года № 496.»;

1.21. в абзаце втором пункта 54 слова «своевременность, полноту и качество» заменить словами «нарушение своевременности, полноты и качества»;

1.22. приложение № 3 к Административному регламенту изложить в следующей редакции:

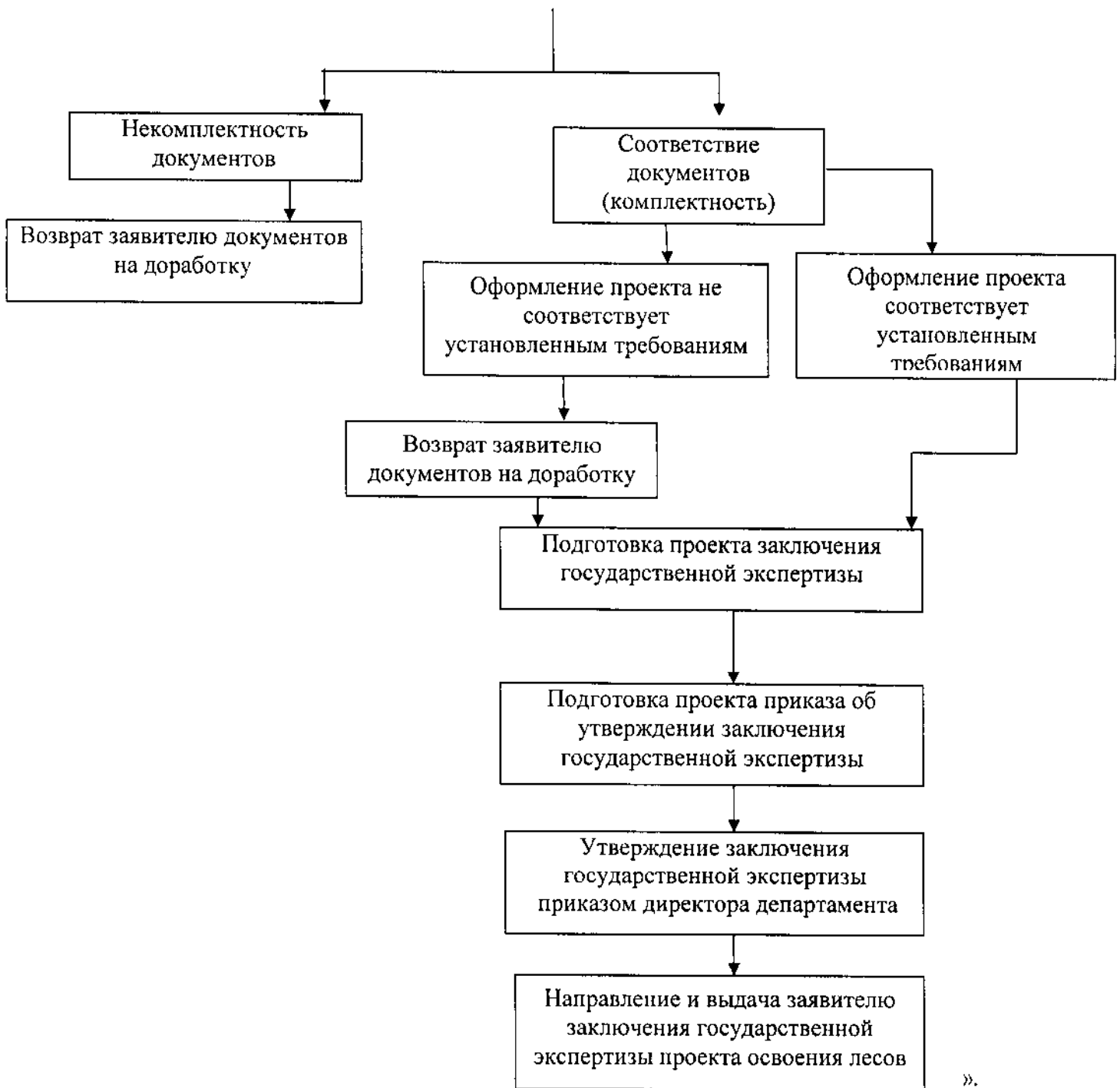
«Приложение № 3

к Административному регламенту департамента природно-ресурсного регулирования, лесных отношений и развития нефтегазового комплекса Ямало-Ненецкого автономного округа по предоставлению государственной услуги «Проведение государственной экспертизы проектов освоения лесов»
(в редакции постановления Губернатора Ямало-Ненецкого автономного округа от 05 апреля 2017 года № 37-ПГ)

БЛОК-СХЕМА

предоставления государственной услуги





2. В Административном регламенте департамента природно-ресурсного регулирования, лесных отношений и развития нефтегазового комплекса Ямало-Ненецкого автономного округа по предоставлению государственной услуги «Предоставление в границах земель лесного фонда лесных участков в аренду, в том числе организация и проведение соответствующих аукционов», утвержденном постановлением Губернатора Ямало-Ненецкого автономного округа от 27 августа 2012 года № 119-ПГ:

2.1. подпункт 21.4 пункта 21 изложить в следующей редакции:

«21.4. Требования к обеспечению доступности для инвалидов к зданию, в котором располагается департамент (далее – здание), и предоставляемой в нем государственной услуге.

Департамент обеспечивает инвалидам, включая инвалидов, использующих кресла-коляски и собак-проводников:

условия беспрепятственного доступа к зданию, в котором предоставляется государственная услуга;

возможность самостоятельного передвижения по территории, на которой расположено здание, в котором предоставляется государственная услуга, а также входа в такое здание и выхода из него, посадки в транспортное средство и высадки из него, в том числе с использованием кресла-коляски;

сопровождение инвалидов, имеющих стойкие расстройства функций зрения и самостоятельного передвижения;

надлежащее размещение оборудования и носителей информации, необходимых для обеспечения беспрепятственного доступа инвалидов к зданию, в котором предоставляется государственная услуга с учетом ограничений их жизнедеятельности;

дублирование необходимой для инвалидов звуковой и зрительной информации, а также надписей, знаков и иной текстовой и графической информации знаками, выполненными рельефно-точечным шрифтом Брайля;

допуск сурдопереводчика и тифлосурдопереводчика;

допуск в здание, в котором предоставляется государственная услуга, собаки-проводника при наличии документа, подтверждающего ее специальное обучение и выдаваемого по форме и в порядке, которые установлены приказом Министерства труда и социальной защиты Российской Федерации от 22 июня 2015 года № 386н «Об утверждении формы документа, подтверждающего специальное обучение собаки-проводника, и порядка его выдачи»;

оказание инвалидам помощи в преодолении барьеров, мешающих получению ими государственной услуги наравне с другими лицами.

На территории, прилегающей к зданию, оборудуются места для парковки автотранспортных средств.

На стоянке автотранспортных средств выделяется не менее 10% мест (но не менее одного места) для парковки специальных автотранспортных средств инвалидов, которые не должны занимать иные транспортные средства.

Доступ заявителей к парковочным местам является бесплатным.

При невозможности полностью приспособить к потребностям инвалидов здание собственник принимает (до его реконструкции или капитального ремонта) согласованные с общественным объединением инвалидов, осуществляющим свою деятельность на территории муниципального образования город Салехард, меры для обеспечения доступа инвалидов к месту предоставления государственной услуги либо, когда это возможно обеспечить, для предоставления государственной услуги по месту жительства инвалидов или в дистанционном режиме.»;

2.2. в пункте 24-1 слова «и/или использующих при получении государственной услуги в электронной форме универсальную электронную карту» исключить.

3. В Административном регламенте департамента природно-ресурсного регулирования, лесных отношений и развития нефтегазового комплекса Ямало-Ненецкого автономного округа по предоставлению государственной услуги «Выдача разрешений на выполнение работ по геологическому изучению недр на землях лесного фонда без предоставления лесного участка, если выполнение таких работ не влечет за собой проведение рубок лесных насаждений», утвержденном постановлением Губернатора Ямало-Ненецкого автономного округа от 26 сентября 2012 года № 132-ПГ:

3.1. подпункт 20.4 пункта 20 изложить в следующей редакции:

«20.4. Требования к обеспечению доступности для инвалидов к зданию, в котором располагается департамент (далее – здание), и предоставляемой в нем государственной услуге.

Департамент обеспечивает инвалидам, включая инвалидов, использующих кресла-коляски и собак-проводников:

условия беспрепятственного доступа к зданию, в котором предоставляется государственная услуга;

возможность самостоятельного передвижения по территории, на которой расположено здание, в котором предоставляется государственная услуга, а также входа в такое здание и выхода из него, посадки в транспортное средство и высадки из него, в том числе с использованием кресла-коляски;

сопровождение инвалидов, имеющих стойкие расстройства функций зрения и самостоятельного передвижения;

надлежащее размещение оборудования и носителей информации, необходимых для обеспечения беспрепятственного доступа инвалидов к зданию, в котором предоставляется государственная услуга с учетом ограничений их жизнедеятельности;

дублирование необходимой для инвалидов звуковой и зрительной информации, а также надписей, знаков и иной текстовой и графической информации знаками, выполненными рельефно-точечным шрифтом Брайля;

допуск сурдопереводчика и тифлосурдопереводчика;

допуск в здание, в котором предоставляется государственная услуга, собаки-проводника при наличии документа, подтверждающего ее специальное обучение и выдаваемого по форме и в порядке, которые установлены приказом Министерства труда и социальной защиты Российской Федерации от 22 июня 2015 года № 386н «Об утверждении формы документа, подтверждающего специальное обучение собаки-проводника, и порядка его выдачи»;

оказание инвалидам помощи в преодолении барьеров, мешающих получению ими государственной услуги наравне с другими лицами.

На территории, прилегающей к зданию, оборудуются места для парковки автотранспортных средств.

На стоянке автотранспортных средств выделяется не менее 10% мест (но не менее одного места) для парковки специальных автотранспортных средств инвалидов, которые не должны занимать иные транспортные средства.

Доступ заявителей к парковочным местам является бесплатным.

При невозможности полностью приспособить к потребностям инвалидов здание собственник принимает (до его реконструкции или капитального ремонта) согласованные с общественным объединением инвалидов, осуществляющим свою деятельность на территории муниципального образования город Салехард, меры для обеспечения доступа инвалидов к месту предоставления государственной услуги либо, когда это возможно обеспечить, для предоставления государственной услуги по месту жительства инвалидов или в дистанционном режиме.»;

3.2. в пункте 23-1 слова «слова «и/или использующих при получении государственной услуги в электронной форме универсальную электронную карту» исключить;

3.3. в абзаце четвертом пункта 24 слова «в департаменте» исключить;

3.4. в абзаце восьмом пункта 25 слова «в департаменте» исключить;

3.5. в абзаце втором пункта 26 слова «в департаменте» исключить.

4. В Административном регламенте департамента природно-ресурсного регулирования, лесных отношений и развития нефтегазового комплекса Ямало-Ненецкого автономного округа по предоставлению государственной услуги «Заключение договоров купли-продажи лесных насаждений, в том числе организация и проведение соответствующих аукционов», утвержденном постановлением Губернатора Ямало-Ненецкого автономного округа от 26 марта 2013 года № 34-ПГ:

4.1. подпункт 23.4 пункта 23 изложить в следующей редакции:

«23.4. Требования к обеспечению доступности для инвалидов к зданию, в котором располагается департамент (далее – здание), и предоставляемой в нем государственной услуге.

Департамент обеспечивает инвалидам, включая инвалидов, использующих кресла-коляски и собак-проводников:

условия беспрепятственного доступа к зданию, в котором предоставляется государственная услуга;

возможность самостоятельного передвижения по территории, на которой расположено здание, в котором предоставляется государственная услуга, а также входа в такое здание и выхода из него, посадки в транспортное средство и высадки из него, в том числе с использованием кресла-коляски;

сопровождение инвалидов, имеющих стойкие расстройства функций зрения и самостоятельного передвижения;

надлежащее размещение оборудования и носителей информации, необходимых для обеспечения беспрепятственного доступа инвалидов к зданию, в котором предоставляется государственная услуга с учетом ограничений их жизнедеятельности;

дублирование необходимой для инвалидов звуковой и зрительной информации, а также надписей, знаков и иной текстовой и графической информации знаками, выполненными рельефно-точечным шрифтом Брайля;

допуск сурдопереводчика и тифлосурдопереводчика;

допуск в здание, в котором предоставляется государственная услуга, собаки-проводника при наличии документа, подтверждающего ее специальное обучение и выдаваемого по форме и в порядке, которые установлены приказом Министерства труда и социальной защиты Российской Федерации от 22 июня 2015 года № 386н «Об утверждении формы документа, подтверждающего специальное обучение собаки-проводника, и порядка его выдачи»;

оказание инвалидам помощи в преодолении барьеров, мешающих получению ими государственной услуги наравне с другими лицами.

На территории, прилегающей к зданию, оборудуются места для парковки автотранспортных средств.

На стоянке автотранспортных средств выделяется не менее 10% мест (но не менее одного места) для парковки специальных автотранспортных средств инвалидов, которые не должны занимать иные транспортные средства.

Доступ заявителей к парковочным местам является бесплатным.

При невозможности полностью приспособить к потребностям инвалидов здание собственник принимает (до его реконструкции или капитального ремонта) согласованные с общественным объединением инвалидов, осуществляющим свою деятельность на территории муниципального образования город Салехард, меры для обеспечения доступа инвалидов к месту предоставления государственной услуги либо, когда это возможно обеспечить, для предоставления государственной услуги по месту жительства инвалидов или в дистанционном режиме.»;

4.2. в пункте 28-1 слова «и/или использующих при получении государственной услуги в электронной форме универсальную электронную карту» исключить;

4.3. в абзаце втором пункта 30 слова «в департаменте» исключить.

5. В Административном регламенте департамента природно-ресурсного регулирования, лесных отношений и развития нефтегазового комплекса Ямало-Ненецкого автономного округа по предоставлению государственной услуги «Предоставление в границах земель лесного фонда лесных участков в аренду без проведения аукционов», утвержденном постановлением Губернатора Ямало-Ненецкого автономного округа от 11 июня 2013 года № 76-ПГ:

5.1. подпункт 10.4 пункта 10 признать утратившим силу;

5.2. абзац восьмой пункта 14 изложить в следующей редакции:

«- отсутствие сведений о постановке лесного участка на государственный кадастровый учет.»;

5.3. подпункт 20.1 пункта 20 изложить в следующей редакции:

«20.1. Требования к обеспечению доступности для инвалидов к зданию, в котором располагается департамент (далее – здание), и предоставляемой в нем государственной услуге.

Департамент обеспечивает инвалидам, включая инвалидов, использующих кресла-коляски и собак-проводников:

условия беспрепятственного доступа к зданию, в котором предоставляется государственная услуга;

возможность самостоятельного передвижения по территории, на которой расположено здание, в котором предоставляется государственная услуга, а также входа в такое здание и выхода из него, посадки в транспортное средство и высадки из него, в том числе с использованием кресла-коляски;

сопровождение инвалидов, имеющих стойкие расстройства функций зрения и самостоятельного передвижения;

надлежащее размещение оборудования и носителей информации, необходимых для обеспечения беспрепятственного доступа инвалидов к зданию, в котором предоставляется государственная услуга с учетом ограничений их жизнедеятельности;

дублирование необходимой для инвалидов звуковой и зрительной информации, а также надписей, знаков и иной текстовой и графической информации знаками, выполненными рельефно-точечным шрифтом Брайля;

допуск сурдопереводчика и тифлосурдопереводчика;

допуск в здание, в котором предоставляется государственная услуга, собаки-проводника при наличии документа, подтверждающего ее специальное обучение и выдаваемого по форме и в порядке, которые установлены приказом Министерства труда и социальной защиты Российской Федерации от 22 июня 2015 года № 386н «Об утверждении формы документа, подтверждающего специальное обучение собаки-проводника, и порядка его выдачи»;

оказание инвалидам помощи в преодолении барьеров, мешающих получению ими государственной услуги наравне с другими лицами.

На территории, прилегающей к зданию, оборудуются места для парковки автотранспортных средств.

На стоянке автотранспортных средств выделяется не менее 10% мест (но не менее одного места) для парковки специальных автотранспортных средств инвалидов, которые не должны занимать иные транспортные средства.

Доступ заявителей к парковочным местам является бесплатным.

При невозможности полностью приспособить к потребностям инвалидов здание собственник принимает (до его реконструкции или капитального ремонта) согласованные с общественным объединением инвалидов, осуществляющим свою деятельность на территории муниципального образования город Салехард, меры для обеспечения доступа инвалидов к месту предоставления государственной услуги либо, когда это возможно обеспечить, для предоставления государственной услуги по месту жительства инвалидов или в дистанционном режиме.»;

5.4. в пункте 24-1 слова «и/или использующих при получении государственной услуги в электронной форме универсальную электронную карту» исключить;

5.5. в абзаце третьем пункта 25 слова «в департаменте» исключить;

5.6. в пункте 28:

5.6.1. в абзаце втором слова «в департаменте» исключить;

5.6.2. в абзаце пятом слова «в департаменте» исключить;

5.6.3. абзац одиннадцатый изложить в следующей редакции:

« - о кадастровом номере лесного участка.»;

5.7. в абзаце втором пункта 29 слова «в департаменте» исключить;

5.8. приложение № 1 к Административному регламенту изложить в следующей редакции:

«Приложение № 1

к Административному регламенту департамента природно-ресурсного регулирования, лесных отношений и развития нефтегазового комплекса Ямало-Ненецкого автономного округа по предоставлению государственной услуги «Предоставление в границах земель лесного фонда лесных участков в аренду без проведения аукционов»

(в редакции постановления Губернатора Ямало-Ненецкого автономного округа от 05 апреля 2017 года № 37-ПГ)

ФОРМА ЗАЯВЛЕНИЯ

Директору департамента природно-ресурсного регулирования, лесных отношений и развития нефтегазового комплекса Ямало-Ненецкого автономного округа

от:
юридическое лицо

_____ (наименование, организационно-правовая форма)

в лице _____,
действующего на основании _____

_____ (наименование документа, реквизиты)

ИНН, ОГРН _____

местонахождение: _____

реквизиты банковского счета _____

телефон, факс, электронная почта, почтовый адрес:

Гражданин, индивидуальный предприниматель:

_____ (фамилия, имя, отчество)

ИНН (ОГРНИП) _____

адрес места жительства (временного пребывания):

Данные документа удостоверяющего личность:

Реквизиты банковского счета _____

телефон, факс, электронная почта, почтовый адрес

ЗАЯВЛЕНИЕ

о предоставлении лесного участка

(в соответствии с частью 3 статьи 74 Лесного кодекса Российской Федерации)

на праве аренды _____

Прошу предоставить лесной участок на праве аренды _____.

Местоположение лесного участка _____.

Площадь лесного участка _____.

Цели, срок и вид использования лесного участка _____.

Кадастровый номер лесного участка _____.

Реквизиты приказа о предварительном согласовании предоставления лесного участка в случае, если испрашиваемый лесной участок образовался или границы его уточнялись на основании данного приказа (при наличии) _____.

(подпись)

(Ф.И.О. заявителя, законного представителя)

«___» _____ 20__ г.»;

5.9. в приложении № 1-1 к Административному регламенту слово «(или)» исключить.

6. В Административном регламенте департамента природно-ресурсного регулирования, лесных отношений и развития нефтегазового комплекса Ямало-Ненецкого автономного округа по предоставлению государственной услуги «Прием лесных деклараций», утвержденном постановлением Губернатора Ямало-Ненецкого автономного округа от 30 июня 2015 года № 103-ПГ:

6.1. пункт 5 изложить в следующей редакции:

«5. Информирование заявителей проводится в устной и письменной формах, а также посредством Регионального портала и/или Единого портала.

При ответах на телефонные звонки и обращения заявителей лично в приемные часы специалисты департамента, участвующие в предоставлении государственной услуги, подробно и в вежливой (корректной) форме

информируют обратившихся по интересующим их вопросам. Ответ на телефонный звонок должен начинаться с информации о наименовании департамента и фамилии, имени, отчестве специалиста отдела, принявшего телефонный звонок.

При невозможности специалиста, принявшего звонок, самостоятельно ответить на поставленные вопросы, обратившемуся лицу сообщается телефонный номер, по которому можно получить необходимую информацию.

Устное информирование обратившегося лица осуществляется не более 15 минут.

В случае если для подготовки ответа требуется продолжительное время, специалист, осуществляющий устное информирование, предлагает направить обращение о предоставлении письменной информации по вопросам предоставления государственной услуги либо назначает другое удобное для заинтересованного лица время для устного информирования.

Письменное информирование по вопросам предоставления государственной услуги осуществляется при получении обращения заинтересованного лица о предоставлении письменной информации по вопросам предоставления государственной услуги.

Специалисты департамента, участвующие в предоставлении государственной услуги, обеспечивают объективное, всестороннее и своевременное рассмотрение обращения, готовят письменный ответ по существу поставленных вопросов.

Ответ на обращение, содержащий фамилию и номер телефона исполнителя, подписывается директором департамента либо уполномоченным им лицом и дается в течение 30 дней со дня регистрации обращения в департаменте в порядке, установленном Федеральным законом от 02 мая 2006 года № 59-ФЗ «О порядке рассмотрения обращений граждан Российской Федерации»»;

6.2. подпункт 21.1 пункта 21 изложить в следующей редакции:

«21.1. требования к обеспечению доступности для инвалидов к зданию, в котором располагается департамент (далее – здание), и предоставляемой в нем государственной услуге.

Департамент обеспечивает инвалидам, включая инвалидов, использующих кресла-коляски и собак-проводников:

условия беспрепятственного доступа к зданию, в котором предоставляется государственная услуга;

возможность самостоятельного передвижения по территории, на которой расположено здание, в котором предоставляется государственная услуга, а также входа в такое здание и выхода из него, посадки в транспортное средство и высадки из него, в том числе с использованием кресла-коляски;

сопровождение инвалидов, имеющих стойкие расстройства функций зрения и самостоятельного передвижения;

надлежащее размещение оборудования и носителей информации, необходимых для обеспечения беспрепятственного доступа инвалидов к зданию, в котором предоставляется государственная услуга с учетом ограничений их жизнедеятельности;

дублирование необходимой для инвалидов звуковой и зрительной информации, а также надписей, знаков и иной текстовой и графической информации знаками, выполненными рельефно-точечным шрифтом Брайля;

допуск сурдопереводчика и тифлосурдопереводчика;

допуск в здание, в котором предоставляется государственная услуга, собаки-проводника при наличии документа, подтверждающего ее специальное обучение и выдаваемого по форме и в порядке, которые установлены приказом Министерства труда и социальной защиты Российской Федерации от 22 июня 2015 года № 386н «Об утверждении формы документа, подтверждающего специальное обучение собаки-проводника, и порядка его выдачи»;

оказание инвалидам помощи в преодолении барьеров, мешающих получению ими государственной услуги наравне с другими лицами.

На территории, прилегающей к зданию, оборудуются места для парковки автотранспортных средств.

На стоянке автотранспортных средств выделяется не менее 10% мест (но не менее одного места) для парковки специальных автотранспортных средств инвалидов, которые не должны занимать иные транспортные средства.

Доступ заявителей к парковочным местам является бесплатным.

При невозможности полностью приспособить к потребностям инвалидов здание собственник принимает (до его реконструкции или капитального ремонта) согласованные с общественным объединением инвалидов, осуществляющим свою деятельность на территории муниципального образования город Салехард, меры для обеспечения доступа инвалидов к месту предоставления государственной услуги либо, когда это возможно обеспечить, для предоставления государственной услуги по месту жительства инвалидов или в дистанционном режиме;»;

6.3. в абзаце пятом пункта 24 слова «и/или использующих при получении государственной услуги в электронной форме универсальную электронную карту» исключить;

6.4. в абзаце втором пункта 26 слова «в департаменте» исключить;

6.5. в абзаце втором пункта 38 слова «своевременность, полноту и качество» заменить словами «нарушение своевременности, полноты и качества».

7. В Административном регламенте департамента природно-ресурсного регулирования, лесных отношений и развития нефтегазового комплекса Ямало-Ненецкого автономного округа по предоставлению государственной услуги «Принятие решения об утверждении схемы расположения земельного участка или земельных участков из состава земель лесного фонда на кадастровом плане территории», утвержденном постановлением Губернатора Ямало-Ненецкого автономного округа от 30 июня 2015 года № 105-ПГ:

7.1. подпункт 23.1 пункта 23 изложить в следующей редакции:

«23.1. требования к обеспечению доступности для инвалидов к зданию, в котором располагается департамент (далее – здание), и предоставляемой в нем государственной услуге.

Департамент обеспечивает инвалидам, включая инвалидов, использующих кресла-коляски и собак-проводников:

условия беспрепятственного доступа к зданию, в котором предоставляется государственная услуга;

возможность самостоятельного передвижения по территории, на которой расположено здание, в котором предоставляется государственная услуга, а также входа в такое здание и выхода из него, посадки в транспортное средство и высадки из него, в том числе с использованием кресла-коляски;

сопровождение инвалидов, имеющих стойкие расстройства функций зрения и самостоятельного передвижения;

надлежащее размещение оборудования и носителей информации, необходимых для обеспечения беспрепятственного доступа инвалидов к зданию, в котором предоставляется государственная услуга с учетом ограничений их жизнедеятельности;

дублирование необходимой для инвалидов звуковой и зрительной информации, а также надписей, знаков и иной текстовой и графической информации знаками, выполненными рельефно-точечным шрифтом Брайля;

допуск сурдопереводчика и тифлосурдопереводчика;

допуск в здание, в котором предоставляется государственная услуга, собаки-проводника при наличии документа, подтверждающего ее специальное обучение и выдаваемого по форме и в порядке, которые установлены приказом Министерства труда и социальной защиты Российской Федерации от 22 июня 2015 года № 386н «Об утверждении формы документа, подтверждающего специальное обучение собаки-проводника, и порядка его выдачи»;

оказание инвалидам помощи в преодолении барьеров, мешающих получению ими государственной услуги наравне с другими лицами.

На территории, прилегающей к зданию, оборудуются места для парковки автотранспортных средств.

На стоянке автотранспортных средств выделяется не менее 10% мест (но не менее одного места) для парковки специальных автотранспортных средств инвалидов, которые не должны занимать иные транспортные средства.

Доступ заявителей к парковочным местам является бесплатным.

При невозможности полностью приспособить к потребностям инвалидов здание собственник принимает (до его реконструкции или капитального ремонта) согласованные с общественным объединением инвалидов, осуществляющим свою деятельность на территории муниципального образования город Салехард, меры для обеспечения доступа инвалидов к месту предоставления государственной услуги либо, когда это возможно обеспечить, для предоставления государственной услуги по месту жительства инвалидов или в дистанционном режиме;»;

7.2. в пункте 28 слова «и/или использующих при получении государственной услуги в электронной форме универсальную электронную карту» исключить;

7.3. в абзаце третьем пункта 29 слова «в департаменте» исключить.

8. В Административном регламенте департамента природно-ресурсного регулирования, лесных отношений и развития нефтегазового комплекса Ямало-Ненецкого автономного округа по предоставлению государственной услуги «Принятие решения о прекращении права постоянного (бессрочного) пользования лесным участком в границах земель лесного фонда», утвержденном постановлением Губернатора Ямало-Ненецкого автономного округа от 18 сентября 2015 года № 154-ПГ:

8.1. пункт 4 изложить в следующей редакции:

«4. Информирование заявителей проводится в устной и письменной формах, а также посредством Регионального портала и/или Единого портала.

При ответах на телефонные звонки и обращения заявителей лично в приемные часы специалисты управления подробно и в вежливой (корректной) форме информируют обратившихся по интересующим их вопросам. Ответ на телефонный звонок должен начинаться с информации о наименовании департамента и фамилии, имени, отчестве специалиста управления, принявшего телефонный звонок.

При невозможности специалиста, принявшего звонок, самостоятельно ответить на поставленные вопросы, обратившемуся лицу сообщается телефонный номер, по которому можно получить необходимую информацию.

Устное информирование обратившегося лица осуществляется не более 15 минут.

В случае если для подготовки ответа требуется продолжительное время, специалист, осуществляющий устное информирование, предлагает направить обращение о предоставлении письменной информации по вопросам предоставления государственной услуги либо назначает другое удобное для заинтересованного лица время для устного информирования.

Письменное информирование по вопросам предоставления государственной услуги осуществляется при получении обращения заинтересованного лица о предоставлении письменной информации по вопросам предоставления государственной услуги.

Специалисты управления обеспечивают объективное, всестороннее и своевременное рассмотрение обращения, готовят письменный ответ по существу поставленных вопросов.

Ответ на обращение, содержащий фамилию и номер телефона исполнителя, подписывается директором департамента либо уполномоченным им лицом и дается в течение 30 дней со дня регистрации обращения в департаменте в порядке, установленном Федеральным законом от 02 мая 2006 года № 59-ФЗ «О порядке рассмотрения обращений граждан Российской Федерации».»;

8.2. абзац седьмой пункта 9 изложить в следующей редакции:

«- Федеральный закон от 13 июля 2015 года № 218-ФЗ «О государственной регистрации недвижимости» (Российская газета, 17 июля 2015 года, № 156, Собрание законодательства Российской Федерации, 20 июля 2015 года, № 29 (часть I), ст. 4344);»;

8.3. подпункт 21.1 пункта 21 изложить в следующей редакции:

«21.1. требования к обеспечению доступности для инвалидов к зданию, в котором располагается департамент (далее – здание), и предоставляемой в нем государственной услуге.

Департамент обеспечивает инвалидам, включая инвалидов, использующих кресла-коляски и собак-проводников:

условия беспрепятственного доступа к зданию, в котором предоставляется государственная услуга;

возможность самостоятельного передвижения по территории, на которой расположено здание, в котором предоставляется государственная услуга, а также входа в такое здание и выхода из него, посадки в транспортное средство и высадки из него, в том числе с использованием кресла-коляски;

сопровождение инвалидов, имеющих стойкие расстройства функций зрения и самостоятельного передвижения;

надлежащее размещение оборудования и носителей информации, необходимых для обеспечения беспрепятственного доступа инвалидов к зданию, в котором предоставляется государственная услуга с учетом ограничений их жизнедеятельности;

дублирование необходимой для инвалидов звуковой и зрительной информации, а также надписей, знаков и иной текстовой и графической информации знаками, выполненными рельефно-точечным шрифтом Брайля;

допуск сурдопереводчика и тифлосурдопереводчика;

допуск в здание, в котором предоставляется государственная услуга, собаки-проводника при наличии документа, подтверждающего ее специальное обучение и выдаваемого по форме и в порядке, которые установлены приказом Министерства труда и социальной защиты Российской Федерации от 22 июня 2015 года № 386н «Об утверждении формы документа, подтверждающего специальное обучение собаки-проводника, и порядка его выдачи»;

оказание инвалидам помощи в преодолении барьеров, мешающих получению ими государственной услуги наравне с другими лицами.

На территории, прилегающей к зданию, оборудуются места для парковки автотранспортных средств.

На стоянке автотранспортных средств выделяется не менее 10% мест (но не менее одного места) для парковки специальных автотранспортных средств инвалидов, которые не должны занимать иные транспортные средства.

Доступ заявителей к парковочным местам является бесплатным.

При невозможности полностью приспособить к потребностям инвалидов здание собственник принимает (до его реконструкции или капитального ремонта) согласованные с общественным объединением инвалидов, осуществляющим свою

деятельность на территории муниципального образования город Салехард, меры для обеспечения доступа инвалидов к месту предоставления государственной услуги либо, когда это возможно обеспечить, для предоставления государственной услуги по месту жительства инвалидов или в дистанционном режиме;»;

8.4. в абзаце втором пункта 26 слова «в департаменте» исключить;

8.5. в пункте 29:

8.5.1. абзац четвертый изложить в следующей редакции:

«- уведомление об отказе лица от права на лесной участок в налоговый орган по месту нахождения такого участка и в федеральный орган исполнительной власти, уполномоченный Правительством Российской Федерации на осуществление государственного кадастрового учета, государственной регистрации прав, ведение Единого государственного реестра недвижимости и предоставление сведений, содержащихся в Едином государственном реестре недвижимости (если право на лесной участок не было зарегистрировано в Едином государственном реестре недвижимости);»;

8.5.2. в абзаце пятом слова «орган, осуществляющий государственную регистрацию прав на недвижимое имущество и сделок с ним» заменить словами «федеральный орган исполнительной власти, уполномоченный Правительством Российской Федерации на осуществление государственного кадастрового учета, государственной регистрации прав, ведение Единого государственного реестра недвижимости и предоставление сведений, содержащихся в Едином государственном реестре недвижимости;»;

8.6. в абзаце втором пункта 31 слова «своевременность, полноту и качество» заменить словами «нарушение своевременности, полноты и качества».

9. В Административном регламенте департамента природно-ресурсного регулирования, лесных отношений и развития нефтегазового комплекса Ямало-Ненецкого автономного округа по предоставлению государственной услуги «Заключение соглашения об установлении сервитутов в отношении лесных участков в границах земель лесного фонда», утвержденном постановлением Губернатора Ямало-Ненецкого автономного округа от 08 октября 2015 года № 164-ПГ:

9.1. пункт 4 изложить в следующей редакции:

«4. Информирование заявителей проводится в устной и письменной формах, а также посредством Регионального портала и/или Единого портала.

При ответах на телефонные звонки и обращения заявителей лично в приемные часы специалисты управления подробно и в вежливой (корректной) форме информируют обратившихся по интересующим их вопросам. Ответ на телефонный звонок должен начинаться с информации о наименовании департамента и фамилии, имени, отчестве специалиста управления, принявшего телефонный звонок.

При невозможности специалиста, принявшего звонок, самостоятельно ответить на поставленные вопросы, обратившемуся лицу сообщается телефонный номер, по которому можно получить необходимую информацию.

Устное информирование обратившегося лица осуществляется не более 15 минут.

В случае если для подготовки ответа требуется продолжительное время, специалист, осуществляющий устное информирование, предлагает направить обращение о предоставлении письменной информации по вопросам предоставления государственной услуги либо назначает другое удобное для заинтересованного лица время для устного информирования.

Письменное информирование по вопросам предоставления государственной услуги осуществляется при получении обращения заинтересованного лица о предоставлении письменной информации по вопросам предоставления государственной услуги.

Специалисты управления обеспечивают объективное, всестороннее и своевременное рассмотрение обращения, готовят письменный ответ по существу поставленных вопросов.

Ответ на обращение, содержащий фамилию и номер телефона исполнителя, подписывается директором департамента либо уполномоченным им лицом и дается в течение 30 дней со дня регистрации обращения в департаменте в порядке, установленном Федеральным законом от 02 мая 2006 года № 59-ФЗ «О порядке рассмотрения обращений граждан Российской Федерации».»;

9.2. в пункте 10:

9.2.1. в абзаце четвертом подпункта 10.1 слова «прав на недвижимое имущество и сделок с ним» заменить словом «недвижимости»;

9.2.2. в абзаце третьем подпункта 10.2 слова «прав на недвижимое имущество и сделок с ним» заменить словом «недвижимости»;

9.3. подпункт 19.1 пункта 19 изложить в следующей редакции:

«19.1. требования к обеспечению доступности для инвалидов к зданию, в котором располагается департамент (далее – здание), и предоставляемой в нем государственной услуге.

Департамент обеспечивает инвалидам, включая инвалидов, использующих кресла-коляски и собак-проводников:

условия беспрепятственного доступа к зданию, в котором предоставляется государственная услуга;

возможность самостоятельного передвижения по территории, на которой расположено здание, в котором предоставляется государственная услуга, а также входа в такое здание и выхода из него, посадки в транспортное средство и высадки из него, в том числе с использованием кресла-коляски;

сопровождение инвалидов, имеющих стойкие расстройства функций зрения и самостоятельного передвижения;

надлежащее размещение оборудования и носителей информации, необходимых для обеспечения беспрепятственного доступа инвалидов к зданию, в котором предоставляется государственная услуга с учетом ограничений их жизнедеятельности;

дублирование необходимой для инвалидов звуковой и зрительной информации, а также надписей, знаков и иной текстовой и графической информации знаками, выполненными рельефно-точечным шрифтом Брайля;

допуск сурдопереводчика и тифлосурдопереводчика;

допуск в здание, в котором предоставляется государственная услуга, собаки-проводника при наличии документа, подтверждающего ее специальное обучение и выдаваемого по форме и в порядке, которые установлены приказом Министерства труда и социальной защиты Российской Федерации от 22 июня 2015 года № 386н «Об утверждении формы документа, подтверждающего специальное обучение собаки-проводника, и порядка его выдачи»;

оказание инвалидам помощи в преодолении барьеров, мешающих получению ими государственной услуги наравне с другими лицами.

На территории, прилегающей к зданию, оборудуются места для парковки автотранспортных средств.

На стоянке автотранспортных средств выделяется не менее 10% мест (но не менее одного места) для парковки специальных автотранспортных средств инвалидов, которые не должны занимать иные транспортные средства.

Доступ заявителей к парковочным местам является бесплатным.

При невозможности полностью приспособить к потребностям инвалидов здание собственник принимает (до его реконструкции или капитального ремонта) согласованные с общественным объединением инвалидов, осуществляющим свою деятельность на территории муниципального образования город Салехард, меры для обеспечения доступа инвалидов к месту предоставления государственной услуги либо, когда это возможно обеспечить, для предоставления государственной услуги по месту жительства инвалидов или в дистанционном режиме;»;

9.4. в абзаце шестом пункта 23 слова «и/или использующих при получении государственной услуги в электронной форме универсальную электронную карту» исключить;

9.5. в абзаце третьем пункта 24 слова «в департаменте» исключить;

9.6. в абзаце втором пункта 29 слова «своевременность, полноту и качество» заменить словами «нарушение своевременности, полноты и качества».

10. В Административном регламенте департамента природно-ресурсного регулирования, лесных отношений и развития нефтегазового комплекса Ямало-Ненецкого автономного округа по предоставлению государственной услуги «Принятие решения о предварительном согласовании предоставления земельных участков в границах земель лесного фонда», утвержденном постановлением Губернатора Ямало-Ненецкого автономного округа от 03 декабря 2015 года № 190-ПГ:

10.1. подпункт 24.1 пункта 24 изложить в следующей редакции:

«24.1. требования к обеспечению доступности для инвалидов к зданию, в котором располагается департамент (далее – здание), и предоставляемой в нем государственной услуге.

Департамент обеспечивает инвалидам, включая инвалидов, использующих кресла-коляски и собак-проводников:

условия беспрепятственного доступа к зданию, в котором предоставляется государственная услуга;

возможность самостоятельного передвижения по территории, на которой расположено здание, в котором предоставляется государственная услуга, а также входа в такое здание и выхода из него, посадки в транспортное средство и высадки из него, в том числе с использованием кресла-коляски;

сопровождение инвалидов, имеющих стойкие расстройства функций зрения и самостоятельного передвижения;

надлежащее размещение оборудования и носителей информации, необходимых для обеспечения беспрепятственного доступа инвалидов к зданию, в котором предоставляется государственная услуга с учетом ограничений их жизнедеятельности;

дублирование необходимой для инвалидов звуковой и зрительной информации, а также надписей, знаков и иной текстовой и графической информации знаками, выполненными рельефно-точечным шрифтом Брайля;

допуск сурдопереводчика и тифлосурдопереводчика;

допуск в здание, в котором предоставляется государственная услуга, собаки-проводника при наличии документа, подтверждающего ее специальное обучение и выдаваемого по форме и в порядке, которые установлены приказом Министерства труда и социальной защиты Российской Федерации от 22 июня 2015 года № 386н «Об утверждении формы документа, подтверждающего специальное обучение собаки-проводника, и порядка его выдачи»;

оказание инвалидам помощи в преодолении барьеров, мешающих получению ими государственной услуги наравне с другими лицами.

На территории, прилегающей к зданию, оборудуются места для парковки автотранспортных средств.

На стоянке автотранспортных средств выделяется не менее 10% мест (но не менее одного места) для парковки специальных автотранспортных средств инвалидов, которые не должны занимать иные транспортные средства.

Доступ заявителей к парковочным местам является бесплатным.

При невозможности полностью приспособить к потребностям инвалидов здание собственник принимает (до его реконструкции или капитального ремонта) согласованные с общественным объединением инвалидов, осуществляющим свою деятельность на территории муниципального образования город Салехард, меры для обеспечения доступа инвалидов к месту предоставления государственной услуги либо, когда это возможно обеспечить, для предоставления государственной услуги по месту жительства инвалидов или в дистанционном режиме;»;

10.2. в пункте 29 слова «и/или использующих при получении государственной услуги в электронной форме универсальную электронную карту» исключить;

10.3. в абзаце третьем пункта 30 слова «в департаменте» исключить.

11. В Административном регламенте департамента природно-ресурсного регулирования, лесных отношений и развития нефтегазового комплекса Ямало-Ненецкого автономного округа по предоставлению государственной услуги «Утверждение проектной документации лесных участков в отношении лесных участков в составе земель лесного фонда», утвержденном постановлением Губернатора Ямало-Ненецкого автономного округа 21 апреля 2016 года № 73-ПГ:

11.1. подпункт 19.1 пункта 19 изложить в следующей редакции:

«19.1. Требования к обеспечению доступности для инвалидов к зданию, в котором располагается департамент (далее – здание), и предоставляемой в нем государственной услуге.

Департамент обеспечивает инвалидам, включая инвалидов, использующих кресла-коляски и собак-проводников:

условия беспрепятственного доступа к зданию, в котором предоставляется государственная услуга;

возможность самостоятельного передвижения по территории, на которой расположено здание, в котором предоставляется государственная услуга, а также входа в такое здание и выхода из него, посадки в транспортное средство и высадки из него, в том числе с использованием кресла-коляски;

сопровождение инвалидов, имеющих стойкие расстройства функций зрения и самостоятельного передвижения;

надлежащее размещение оборудования и носителей информации, необходимых для обеспечения беспрепятственного доступа инвалидов к зданию, в котором предоставляется государственная услуга с учетом ограничений их жизнедеятельности;

дублирование необходимой для инвалидов звуковой и зрительной информации, а также надписей, знаков и иной текстовой и графической информации знаками, выполненными рельефно-точечным шрифтом Брайля;

допуск сурдопереводчика и тифлосурдопереводчика;

допуск в здание, в котором предоставляется государственная услуга, собаки-проводника при наличии документа, подтверждающего ее специальное обучение и выдаваемого по форме и в порядке, которые установлены приказом Министерства труда и социальной защиты Российской Федерации от 22 июня 2015 года № 386н «Об утверждении формы документа, подтверждающего специальное обучение собаки-проводника, и порядка его выдачи»;

оказание инвалидам помощи в преодолении барьеров, мешающих получению ими государственной услуги наравне с другими лицами.

На территории, прилегающей к зданию, оборудуются места для парковки автотранспортных средств.

На стоянке автотранспортных средств выделяется не менее 10% мест (но не менее одного места) для парковки специальных автотранспортных средств инвалидов, которые не должны занимать иные транспортные средства.

Доступ заявителей к парковочным местам является бесплатным.

При невозможности полностью приспособить к потребностям инвалидов здание собственник принимает (до его реконструкции или капитального ремонта) согласованные с общественным объединением инвалидов, осуществляющим свою деятельность на территории муниципального образования город Салехард, меры для обеспечения доступа инвалидов к месту предоставления государственной услуги либо, когда это возможно обеспечить, для предоставления государственной услуги по месту жительства инвалидов или в дистанционном режиме.»;

11.2. в абзаце шестом пункта 23 слова «и/или использующих при получении государственной услуги в электронной форме универсальную электронную карту» исключить;

11.3. в абзаце втором пункта 24 слова «в департаменте» исключить;

11.4. в абзаце втором пункта 29 слова «своевременность, полноту и качество» заменить словами «нарушение своевременности, полноты и качества».