



ПРАВИТЕЛЬСТВО ЯМАЛО-НЕНЕЦКОГО АВТОНОМНОГО ОКРУГА
ПОСТАНОВЛЕНИЕ

23 августа 2017 г.

№ 863-П

г. Салехард

**О внесении изменений в некоторые Административные регламенты
департамента строительства и жилищной политики Ямало-Ненецкого
автономного округа по предоставлению государственных услуг**

В целях приведения некоторых Административных регламентов департамента строительства и жилищной политики Ямало-Ненецкого автономного округа по предоставлению государственных услуг в соответствие с законодательством Российской Федерации Правительство Ямало-Ненецкого автономного округа **п о с т а н о в л я е т**:

Утвердить прилагаемые изменения, которые вносятся в некоторые Административные регламенты департамента строительства и жилищной политики Ямало-Ненецкого автономного округа по предоставлению государственных услуг.

Губернатор
Ямало-Ненецкого автономного округа



Д.Н. Кобылкин

УТВЕРЖДЕНЫ

постановлением Правительства
Ямало-Ненецкого автономного округа
от 23 августа 2017 года № 863-П

ИЗМЕНЕНИЯ,

которые вносятся в некоторые Административные регламенты
департамента строительства и жилищной политики Ямало-Ненецкого
автономного округа по предоставлению государственных услуг

1. В Административном регламенте департамента строительства и жилищной политики Ямало-Ненецкого автономного округа по предоставлению государственной услуги «Выдача разрешений на ввод объектов в эксплуатацию в случаях, предусмотренных Градостроительным кодексом Российской Федерации», утвержденном постановлением Правительства Ямало-Ненецкого автономного округа от 16 мая 2013 года № 342-П:

1.1. пункт 1 после слов «Об организации предоставления государственных и муниципальных услуг» дополнить словами «(далее – Федеральный закон № 210-ФЗ)»;

1.2. в пункте 3:

1.2.1. подпункт 1 дополнить абзацами следующего содержания:

«Государственное учреждение автономного округа «Многофункциональный центр предоставления государственных и муниципальных услуг» (далее – МФЦ) осуществляет информирование населения о порядке, сроках и стандарте предоставления государственной услуги в части приема заявлений о выдаче разрешения на ввод объекта в эксплуатацию и выдачи результата предоставления государственной услуги в соответствии с соглашением о взаимодействии между МФЦ и департаментом.

Сведения о месте нахождения, телефонах, адресах электронной почты территориальных отделов МФЦ указаны в приложении № 4 к настоящему Административному регламенту.»;

1.2.2. в подпункте 2:

1.2.2.1. абзац второй дополнить словами «, сотрудниками МФЦ по номерам телефонов, указанным в приложении № 4»;

1.2.2.2. абзац четвертый после слов «и (или) «Единый портал государственных и муниципальных услуг (функций)» (www.gosuslugi.ru)» дополнить словами «(далее – Региональный портал, Единый портал)»; после слов «в помещении департамента» дополнить словами «и МФЦ»;

1.2.3. в подпункте 3:

1.2.3.1. абзац второй после слов «к специалистам управления» дополнить словами «, сотрудникам МФЦ»;

1.2.3.2. абзац четвертый после слов «arh@dsjp.yanao.ru» дополнить словами «, адресу электронной почты МФЦ»;

1.3. в пункте 4:

1.3.1. абзац первый после слов «(далее – отдел градостроительной политики)» дополнить словами «, сотрудниками МФЦ»;

1.3.2. абзац второй после слов «отдела градостроительной политики» дополнить словами «, сотрудники МФЦ»;

1.3.3. абзац восьмой после слов «обращения в департаменте» дополнить словами «, МФЦ»;

1.3.4. абзац десятый признать утратившим силу;

1.4. дополнить пунктами 4-1, 4-2 следующего содержания:

«4-1. На Региональном портале и (или) Едином портале размещается следующая информация:

4-1.1. исчерпывающий перечень документов, необходимых для предоставления государственной услуги, требования к оформлению указанных документов, а также перечень документов, которые заявитель вправе представить по собственной инициативе;

4-1.2. круг заявителей;

4-1.3. срок предоставления государственной услуги;

4-1.4. результаты предоставления государственной услуги, порядок предоставления документа, являющегося результатом предоставления государственной услуги;

4-1.5. исчерпывающий перечень оснований для приостановления или отказа в предоставлении государственной услуги;

4-1.6. о праве заявителя на досудебное (внесудебное) обжалование действий (бездействия) и решений, принятых (осуществляемых) в ходе предоставления государственной услуги;

4-1.7. формы заявлений (уведомлений, сообщений), используемые при предоставлении государственной услуги.

Информация на Региональном портале и (или) Едином портале о порядке и сроках предоставления государственной услуги предоставляется заявителю бесплатно.

Доступ к информации о сроках и порядке предоставления государственной услуги осуществляется без выполнения заявителем каких-либо требований, в том числе без использования программного обеспечения, установка которого на технические средства заявителя требует заключения лицензионного или иного соглашения с правообладателем программного обеспечения, предусматривающего взимание платы, регистрацию или авторизацию заявителя или предоставление им персональных данных.

4-2. Прием заявителей ведется в порядке живой очереди или по предварительной записи.

Предварительная запись может осуществляться следующими способами по выбору заявителя:

4-2.1. при личном обращении заявителя в департамент, МФЦ;

4-2.2. по номерам телефонов, указанным в пункте 3 и приложении № 4 к настоящему Административному регламенту;

4-2.3. через государственную информационную систему Региональный портал и (или) Единый портал.

При осуществлении предварительной записи способами, указанными в подпунктах 4-2.1, 4-2.2 настоящего пункта, заявитель сообщает следующие данные: фамилию, имя, отчество (последнее – при наличии); адрес электронной почты заявителя (по желанию); желаемые дату и время представления запроса (получения результатов оказания государственной услуги).

В случае несоответствия сведений, которые сообщил заявитель при предварительной записи, документам, представленным заявителем при личном приеме, предварительная запись аннулируется.

Предварительная запись осуществляется путем внесения указанных сведений в журнал записи заявителей, который ведется на бумажном носителе либо в электронном виде.

При осуществлении предварительной записи по телефону заявителю сообщаются дата и время приема документов, а в случае, если заявитель сообщит адрес электронной почты, на указанный адрес направляется сообщение.»;

1.5. дополнить пунктом 6-1 следующего содержания:

«6-1. Запрещается отказывать в приеме запроса о предоставлении государственной услуги в электронной форме (далее – запрос) и иных документов, необходимых для предоставления государственной услуги, в случае, если запрос и документы, необходимые для предоставления государственной услуги, поданы в соответствии с информацией о сроках и порядке предоставления государственной услуги, опубликованной на Региональном портале и (или) Едином портале.

Запрещается отказывать в предоставлении государственной услуги в случае, если запрос и документы, необходимые для предоставления государственной услуги, поданы в соответствии с информацией о сроках и порядке предоставления государственной услуги, опубликованной на Региональном портале и (или) Едином портале.

Запрещается требовать от заявителя совершения иных действий, кроме прохождения идентификации и аутентификации в соответствии с нормативными правовыми актами Российской Федерации, указания цели приема, а также представления сведений, необходимых для расчета длительности временного интервала, который необходимо забронировать для приема.»;

1.6. абзац первый пункта 7 изложить в следующей редакции:

«7. Результатом предоставления государственной услуги является выдача разрешения на ввод объекта в эксплуатацию в случаях, предусмотренных Градостроительным кодексом Российской Федерации, по форме, утвержденной приказом Министерства строительства и жилищно-коммунального хозяйства Российской Федерации от 19 февраля 2015 года № 117/пр «Об утверждении формы разрешения на строительство и формы разрешения на ввод объекта в эксплуатацию», в том числе в электронной форме.»;

1.7. пункт 8 дополнить словами «в департамент»;

1.8. пункт 9 изложить в следующей редакции:

«9. Правовыми основаниями предоставления государственной услуги являются:

1) Конституция Российской Федерации от 12 декабря 1993 года (Российская газета, 1993, № 237);

2) Градостроительный кодекс Российской Федерации (далее – ГрК РФ) (Российская газета, 2004, 30 декабря, № 290; Собрание законодательства Российской Федерации, 2005, 03 января, № 1, часть 1, ст. 16; Парламентская газета, 2005, 14 января, № 5 – 6);

3) Федеральный закон № 210-ФЗ (Российская газета, 2010, 30 июля, № 168; Собрание законодательства Российской Федерации, 2010, 02 августа, № 31, ст. 4179);

4) Федеральный закон от 06 апреля 2011 года № 63-ФЗ «Об электронной подписи» (далее – Федеральный закон № 63-ФЗ) (Российская газета, 2011, 08 апреля, № 75; Собрание законодательства Российской Федерации, 2011, 11 апреля, № 15, ст. 2036; Парламентская газета, 2011, 14 апреля, № 17);

5) приказ Министерства строительства и жилищно-коммунального хозяйства Российской Федерации от 19 февраля 2015 года № 117/пр «Об утверждении формы разрешения на строительство и формы разрешения на ввод объекта в эксплуатацию» (Официальный интернет-портал правовой информации, <http://www.pravo.gov.ru>, 2015, 13 апреля);

6) постановление Правительства Российской Федерации от 26 марта 2016 года № 236 «О требованиях к предоставлению в электронной форме государственных и муниципальных услуг» (Российская газета, 2016, 08 апреля, № 75; Собрание законодательства Российской Федерации, 2016, 11 апреля, № 15, ст. 2084);

7) постановление Правительства Российской Федерации от 25 июня 2012 года № 634 «О видах электронной подписи, использование которых допускается при обращении за получением государственных и муниципальных услуг» (Российская газета, 2012, 02 июля, № 148; Собрание законодательства Российской Федерации, 2012, 02 июля, № 27, ст. 3744);

8) постановление Правительства автономного округа от 14 февраля 2014 года № 124-П «О реестре государственных услуг Ямало-Ненецкого автономного округа» (Красный Север, 2014, 21 февраля, спецвыпуск № 9/3);

9) постановление Правительства автономного округа от 08 июля 2010 года № 105-П «О департаменте строительства и жилищной политики Ямало-Ненецкого автономного округа» (Красный Север, 2010, 15 июля, спецвыпуск № 89/1).»;

1.9. абзац первый пункта 10 изложить в следующей редакции:

«10. Для получения государственной услуги заявитель представляет в департамент или в МФЦ заявление о выдаче разрешения в письменной форме (приложение № 2 (образец заполнения – приложение № 2-1) к настоящему Административному регламенту) или путем заполнения электронной формы

заявления на Региональном портале и (или) Едином портале, а также прилагает следующие документы:»;

1.10. дополнить пунктом 10-1 следующего содержания:

«10-1. При представлении заявления заявителем или представителем заявителя предъявляется документ, удостоверяющий соответственно личность заявителя или представителя заявителя.

При представлении заявления представителем заявителя к такому заявлению прилагается доверенность, выданная и оформленная в соответствии с законодательством Российской Федерации.»;

1.11. дополнить пунктом 11-1 следующего содержания:

«11-1. Документы, необходимые для получения государственной услуги, могут быть представлены как в подлинниках, так и в копиях, заверенных в установленном законодательством порядке.»;

1.12. пункт 13 после слов «специалисты департамента» дополнить словами «, сотрудники МФЦ»;

1.13. пункт 14 изложить в следующей редакции:

«14. Документы, указанные в пунктах 10, 11 настоящего Административного регламента, могут быть направлены заявителем в электронной форме (при наличии технической возможности) посредством Регионального портала и (или) Единого портала.»;

1.14. дополнить пунктами 14-1, 14-2 следующего содержания:

«14-1. При обращении в электронной форме за получением государственной услуги заявление и каждый прилагаемый к нему документ подписывается усиленной квалифицированной электронной подписью.

Доверенность, подтверждающая правомочие на обращение за получением государственной услуги, выданная организацией, удостоверяется усиленной квалифицированной электронной подписью правомочного должностного лица организации, а доверенность, выданная физическим лицом, – усиленной квалифицированной электронной подписью нотариуса.

14-2. Запрещается требовать от заявителя:

представления документов и информации или осуществления действий, представление или осуществление которых не предусмотрено нормативными правовыми актами, регулирующими отношения, возникающие в связи с предоставлением государственной услуги;

представления документов и информации, которые в соответствии с нормативными правовыми актами Российской Федерации, нормативными правовыми актами автономного округа и муниципальными правовыми актами находятся в распоряжении государственных органов, предоставляющих государственную услугу, иных государственных органов, органов местного самоуправления и (или) подведомственных государственным органам и органам местного самоуправления организаций, участвующих в предоставлении государственных услуг, за исключением документов, указанных в части 6 статьи 7 Федерального закона № 210-ФЗ.»;

1.15. пункт 23 дополнить словами «, МФЦ»;

1.16. подпункт 1 пункта 24 изложить в следующей редакции:

«1) требования к обеспечению доступности для инвалидов к зданию, в котором располагается департамент, МФЦ (далее – здание), и предоставляемой в нем государственной услуге.

Департамент, МФЦ обеспечивают инвалидам, включая инвалидов, использующих кресла-коляски и собак-проводников:

- условия беспрепятственного доступа к зданию, в котором предоставляется государственная услуга;

- возможность самостоятельного передвижения по территории, на которой расположено здание, в котором предоставляется государственная услуга, а также входа в такое здание и выхода из него, посадки в транспортное средство и высадки из него, в том числе с использованием кресла-коляски;

- сопровождение инвалидов, имеющих стойкие расстройства функции зрения и самостоятельного передвижения;

- надлежащее размещение оборудования и носителей информации, необходимых для обеспечения беспрепятственного доступа инвалидов к зданию, в котором предоставляется государственная услуга с учетом ограничений их жизнедеятельности;

- дублирование необходимой для инвалидов звуковой и зрительной информации, а также надписей, знаков и иной текстовой и графической информации знаками, выполненными рельефно-точечным шрифтом Брайля;

- допуск сурдопереводчика и тифлосурдопереводчика;

- допуск собаки-проводника в здание, в котором предоставляется государственная услуга, при наличии документа, подтверждающего ее специальное обучение и выдаваемого по форме и в порядке, которые установлены приказом Министерства труда и социальной защиты Российской Федерации от 22 июня 2015 года № 386н «Об утверждении формы документа, подтверждающего специальное обучение собаки-проводника, и порядка его выдачи»;

- оказание инвалидам помощи в преодолении барьеров, мешающих получению ими государственной услуги наравне с другими лицами.

При невозможности полностью приспособить к потребностям инвалидов здание, в котором предоставляется государственная услуга, собственник здания, принимает (до реконструкции или капитального ремонта объекта) согласованные с общественным объединением инвалидов, осуществляющим свою деятельность на территории муниципального образования город Салехард, меры для обеспечения доступа инвалидов к месту предоставления государственной услуги либо, когда это возможно, обеспечивает ее предоставление по месту жительства инвалида или в дистанционном режиме.

На территории, прилегающей к зданию, оборудуются места для парковки автотранспортных средств.

На стоянке автотранспортных средств выделяется не менее 10% мест (но не менее одного места) для парковки специальных автотранспортных средств инвалидов, которые не должны занимать иные транспортные средства.

Доступ заявителей к парковочным местам является бесплатным.»;

1.17. в пункте 1 таблицы пункта 25 слова «государственных информационных системах «Региональный портал государственных и муниципальных услуг (функций) Ямало-Ненецкого автономного округа» (<http://www.pgu-yamal.ru>) и (или) «Единый портал государственных и муниципальных услуг (функций)» (www.gosuslugi.ru)» заменить словами «Региональный портал и (или) Единый портал»;

1.18. наименование подраздела «Иные требования к предоставлению государственной услуги» изложить в следующей редакции:

«Иные требования, в том числе учитывающие особенности предоставления государственной услуги в МФЦ и особенности предоставления государственной услуги в электронной форме»;

1.19. пункт 26 изложить в следующей редакции:

«26. В случае подачи заявления и документов, указанных в пунктах 10, 11, через МФЦ в течение срока, предусмотренного законодательством, представленные документы направляются непосредственно в департамент для проведения процедуры рассмотрения документов, принятия решения о выдаче (об отказе в выдаче) разрешения на ввод объекта в эксплуатацию и подготовки соответствующего решения.

Для получения государственной услуги заявителям, прошедшим процедуру регистрации и авторизации в федеральной государственной информационной системе «Единая система идентификации и аутентификации в инфраструктуре, обеспечивающей информационно-технологическое взаимодействие информационных систем, используемых для предоставления государственных и муниципальных услуг в электронной форме» (далее – единая система идентификации и аутентификации), предоставляется возможность направить заявление о предоставлении государственной услуги (при наличии технической возможности) через Единый портал и/или Региональный портал путем заполнения специальной интерактивной формы.

В процессе предоставления государственной услуги заявитель вправе обращаться в департамент по мере необходимости, в том числе за получением информации о ходе предоставления государственной услуги.»;

1.20. пункт 27 изложить в следующей редакции:

«27. Блок-схема последовательности действий при предоставлении государственной услуги приводится в приложении № 3 к настоящему Административному регламенту.

Предоставление государственной услуги включает в себя следующие административные процедуры:

- 1) принятие заявления с приложенными к нему документами;
- 2) истребование документов в рамках межведомственного взаимодействия;
- 3) рассмотрение заявления с приложенными к нему документами и оформление результата предоставления либо отказа в предоставлении государственной услуги;
- 4) выдача результата предоставления либо отказа в предоставлении государственной услуги;

5) порядок осуществления административных процедур (действий) в электронной форме, в том числе с использованием (при наличии технической возможности) Единого портала и/или Регионального портала.»;

1.21. абзац первый пункта 28 изложить в следующей редакции:

«28. Основанием для начала исполнения административной процедуры является личное обращение заявителя в департамент, МФЦ либо поступление заявления с приложенными к нему документами (далее – пакет документов) по почте, через Региональный портал и (или) Единый портал, по электронной почте департамента.»;

1.22. дополнить подразделом следующего содержания:

«Истребование документов в рамках межведомственного взаимодействия

28-1. Основанием для начала административной процедуры является непредставление заявителем по собственной инициативе документов, указанных в пункте 11 настоящего Административного регламента.

Должностное лицо, ответственное за прием и регистрацию документов, в течение 1 дня со дня поступления документов, указанных в пункте 10 настоящего Административного регламента, направляет запросы в государственные органы, органы местного самоуправления и иные организации, в распоряжении которых находятся требуемые сведения.

Формирование и направление межведомственных запросов в органы (организации), в распоряжении которых находятся документы и (или) информация, и межведомственных ответов осуществляется в соответствии с Порядком межведомственного информационного взаимодействия при предоставлении государственных услуг, утвержденным постановлением Правительства автономного округа от 15 марта 2012 года № 183-П.

Результатом административной процедуры является получение документов (сведений), истребованных в рамках межведомственного взаимодействия.»;

1.23. абзац второй пункта 30 изложить в следующей редакции:

«Разрешение либо уведомление об отказе в выдаче такого разрешения направляется заявителю способом, указанным в заявлении.»;

1.24. дополнить подразделом следующего содержания:

«Порядок осуществления административных процедур (действий) в электронной форме, в том числе (при наличии технической возможности) с использованием Единого портала и/или Регионального портала

30-1. Запись на прием для подачи запроса.

30-1.1. В целях предоставления государственной услуги прием заявителей по предварительной записи осуществляется (при наличии технической возможности) через Региональный портал и (или) Единый портал.

При предварительной записи посредством Регионального портала и (или) Единого портала заявителю предоставляется возможность записи в любые свободные для приема дату и время в пределах установленного в департаменте, МФЦ графика приема заявителей.

В личный кабинет заявителя сообщается время представления документов и номер кабинета, в который следует обратиться.

30-2. Формирование запроса о предоставлении государственной услуги.

30-2.1. Формирование запроса заявителем осуществляется посредством заполнения электронной формы запроса (при наличии технической возможности) на Региональном портале и (или) Едином портале без необходимости дополнительной подачи запроса в какой-либо иной форме.

При наличии технической возможности на Региональном портале и (или) Едином портале размещаются образцы заполнения электронной формы запроса.

Форматно-логическая проверка сформированного запроса осуществляется автоматически после заполнения заявителем каждого из полей электронной формы запроса. При выявлении некорректно заполненного поля электронной формы запроса заявитель уведомляется о характере выявленной ошибки и порядке ее устранения посредством информационного сообщения непосредственно в электронной форме запроса.

При формировании запроса заявителю обеспечивается:

- возможность копирования и сохранения запроса и иных документов, указанных в пунктах 10, 11 настоящего Административного регламента, необходимых для предоставления государственной услуги;

- возможность печати на бумажном носителе копии электронной формы запроса;

- сохранение ранее введенных в электронную форму запроса значений в любой момент по желанию пользователя, в том числе при возникновении ошибок ввода и возврате для повторного ввода значений в электронную форму запроса;

- заполнение полей электронной формы запроса до начала ввода сведений заявителем с использованием сведений, размещенных в единой системе идентификации и аутентификации, и сведений, опубликованных на Региональном портале и (или) Едином портале, в части, касающейся сведений, отсутствующих в единой системе идентификации и аутентификации;

- возможность вернуться на любой из этапов заполнения электронной формы запроса без потери ранее введенной информации;

- возможность доступа заявителя на Региональный портал и (или) Единый портал к ранее поданным им запросам в течение не менее одного года, а также частично сформированных запросов – в течение не менее 3 месяцев.

Сформированный и подписанный запрос и иные документы, указанные в пунктах 10, 11 настоящего Административного регламента, необходимые для предоставления государственной услуги, направляются в департамент посредством Регионального портала и (или) Единого портала.

30-3. Прием и регистрация запроса и иных документов, необходимых для предоставления государственной услуги.

30-3.1. Департамент обеспечивает прием документов, необходимых для предоставления государственной услуги, и регистрацию запроса без необходимости повторного представления заявителем таких документов на бумажном носителе.

Срок регистрации запроса – 1 рабочий день.

Предоставление государственной услуги начинается с момента приема и регистрации департаментом электронных документов, необходимых для предоставления государственной услуги (за исключением случая, если для начала процедуры предоставления государственной услуги в соответствии с законодательством требуется личная явка).

При получении запроса в электронной форме в автоматическом режиме осуществляется форматно-логический контроль запроса, а также заявителю сообщается присвоенный запросу в электронной форме уникальный номер, по которому (при наличии технической возможности) в соответствующем разделе Единого портала и/или Регионального портала заявителю будет представлена информация о ходе выполнения указанного запроса.

Прием и регистрация запроса осуществляются должностным лицом структурного подразделения, ответственного за прием и регистрацию указанного запроса.

При направлении документов, указанных в пунктах 10, 11 настоящего Административного регламента, в электронной форме (в сканированном виде) (при наличии технической возможности) с использованием Единого портала и/или Регионального портала в 3-дневный срок с момента их поступления должностное лицо структурного подразделения, ответственного за прием и регистрацию запроса, направляет заявителю электронное сообщение, подтверждающее прием документов, а также информацию об адресе и графике работы департамента, в который необходимо представить (направить по почте) документы (за исключением заявления о предоставлении государственной услуги), направленные в электронной форме (сканированном виде), для проверки их достоверности. В случае если заявителем направлены не все документы, указанные в пунктах 10, 11 настоящего Административного регламента, то должностное лицо структурного подразделения, ответственного за прием и регистрацию запроса, информирует заявителя о представлении (направлении по почте) недостающих документов, а также о документах, которые могут быть истребованы департаментом в рамках межведомственного взаимодействия, находящихся в распоряжении государственных органов, органов местного самоуправления и иных организаций.

Основанием для отказа в приеме документов, необходимых для предоставления государственной услуги, при обращении в электронной форме является несоблюдение установленных условий признания действительности усиленной квалифицированной электронной подписи.

После регистрации запрос направляется в структурное подразделение, ответственное за предоставление государственной услуги.

После принятия запроса заявителя должностным лицом, уполномоченным на предоставление государственной услуги, статус запроса заявителя (при наличии технической возможности) в личном кабинете на Едином портале и/или Региональном портале обновляется до статуса «принято».

30-4. Получение сведений о ходе выполнения запроса.

30-4.1. Заявитель имеет возможность получения информации о ходе предоставления государственной услуги.

Информация о ходе предоставления государственной услуги направляется заявителю департаментом в срок, не превышающий 1 рабочего дня после завершения выполнения соответствующего действия, на адрес электронной почты или с использованием средств Регионального портала и (или) Единого портала.

При предоставлении государственной услуги в электронной форме заявителю направляется:

- уведомление о записи на прием в департамент;
- уведомление о приеме и регистрации запроса и иных документов, необходимых для предоставления государственной услуги;
- уведомление о начале процедуры предоставления государственной услуги;
- уведомление об окончании предоставления государственной услуги;
- уведомление о результатах рассмотрения документов, необходимых для предоставления государственной услуги;
- уведомление о возможности получить результат предоставления государственной услуги либо мотивированный отказ в предоставлении государственной услуги.

30-5. Получение результата предоставления государственной услуги.

30-5.1. Результат предоставления государственной услуги направляется заявителю департаментом с использованием Единого портала и/или Регионального портала при наличии технической возможности.»;

1.25. в пункте 44:

1.25.1. в абзаце первом слова «В случае заключения соглашения о взаимодействии» исключить; слова «многофункциональный центр» заменить словами «МФЦ»;

1.25.2. в абзаце втором слова «многофункциональным центром» заменить словами «МФЦ»;

1.26. в подпункте «б» пункта 48 слова «в государственной информационной системе «Региональный портал государственных и муниципальных услуг (функций) Ямало-Ненецкого автономного округа» и (или) «Единый портал государственных и муниципальных услуг (функций)» заменить словами «на Региональном портале и/или Едином портале»;

1.27. в пункте 49:

1.27.1. абзац первый после слов «поступившая в департамент» дополнить словами «, МФЦ»;

1.27.2. абзац второй после слов «его должностного лица» дополнить словами «либо МФЦ и его сотрудников»;

1.28. в абзаце первом пункта 50 слова «Федерального закона от 27 июля 2010 года № 210-ФЗ «Об организации предоставления государственных и муниципальных услуг» заменить словами «Федерального закона № 210-ФЗ»;

1.29. в пункте 58 слова «Федерального закона от 27 июля 2010 года № 210-ФЗ «Об организации предоставления государственных и муниципальных услуг» заменить словами «Федерального закона № 210-ФЗ»;

1.30. приложение № 2 к Административному регламенту изложить в следующей редакции:

«Приложение № 2

к Административному регламенту
департамента строительства и жилищной
политики Ямало-Ненецкого автономного
округа по предоставлению государственной
услуги «Выдача разрешений на ввод объектов
в эксплуатацию в случаях, предусмотренных
Градостроительным кодексом
Российской Федерации»
(в редакции постановления Правительства
Ямало-Ненецкого автономного округа
от 23 августа 2017 года № 863-П)

ФОРМА ЗАЯВЛЕНИЯ

кому: департамент строительства
и жилищной политики Ямало-Ненецкого
автономного округа

от кого: _____
(застройщик (для физического лица – Ф.И.О.,

паспортные данные,

почтовый адрес, телефон, факс, адрес электронной почты;

для юридического лица – наименование организации, ИНН,

юридический и почтовый адреса. Ф.И.О.

руководителя, телефон, факс, адрес электронной почты,

интернет-сайт, банковские реквизиты

(наименование банка, р/с, к/с, БИК))

ЗАЯВЛЕНИЕ

о выдаче разрешения на ввод объекта в эксплуатацию

Прошу выдать разрешение на ввод в эксплуатацию построенного, реконструированного объекта капитального строительства/линейного объекта/объекта капитального строительства, входящего в состав линейного объекта _____

(наименование объекта (этапа) капитального строительства в соответствии с проектной документацией, кадастровый номер объекта (указываются в отношении учетного в государственном кадастре недвижимости реконструируемого объекта))

на земельном участке: _____

(кадастровый номер земельного участка (земельных участков), в пределах которого (которых) расположен

_____ объект капитального строительства); номер кадастрового квартала (кадастровых кварталов), в пределах которого (которых) расположен объект капитального строительства; кадастровый номер реконструируемого объекта капитального строительства)

расположенного по адресу: _____

(адрес объекта капитального строительства, а при наличии – адрес объекта

_____ капитального строительства в соответствии с государственным адресным реестром с указанием реквизитов

_____ документов о присвоении, об изменении адреса; для линейных объектов – указывается адрес,

_____ состоящий из наименований субъекта Российской Федерации и муниципального образования)

строительный адрес: _____

(указывается только в отношении объектов капитального строительства, разрешение на строительство которых выдано до вступления в силу постановления Правительства Российской Федерации от 19.11.2014 № 1221 «Об утверждении Правил присвоения, изменения и аннулирования адресов»)

Строительство (реконструкция) осуществлялось на основании разрешения на строительство № _____, дата выдачи _____, выданного _____

(наименование органа, выдавшего разрешение на строительство)

Право на пользование землей закреплено _____

(наименование документа)

от «__» _____

г. № _____

Градостроительный план земельного участка _____

(дата выдачи градостроительного плана земельного участка, его номер и орган, выдавший градостроительный план земельного участка (не заполняется в отношении линейных объектов, кроме случаев, предусмотренных законодательством Российской Федерации))

утвержден _____

(реквизиты нормативного правового акта органа местного самоуправления об утверждении градостроительного плана)

Проект планировки и проект межевания территории утвержден _____

(заполняется в отношении линейных объектов, кроме случаев, предусмотренных законодательством Российской Федерации. Указываются дата и номер решения об утверждении проекта планировки и проекта межевания территории (в соответствии со сведениями, содержащимися в информационных системах обеспечения градостроительной деятельности) и лицо, принявшее такое решение (уполномоченный федеральный орган исполнительной власти, или высший исполнительный орган государственной власти субъекта Российской Федерации, или глава местной администрации))

Сведения об объекте капитального строительства (в отношении линейных объектов допускается заполнение не всех граф):

Наименование показателя	Единица измерения	По проекту	Фактически
1	2	3	4
1. Общие показатели вводимого в эксплуатацию объекта			
Строительный объем – всего	куб. м		
В том числе надземной части	куб. м		
Общая площадь	кв. м		
Площадь нежилых помещений	кв. м		
Площадь встроенно-пристроенных помещений	кв. м		
Количество зданий, сооружений	шт.		
2. Объекты непромышленного назначения			
2.1. Нежилые объекты (объекты здравоохранения, образования, культуры, отдыха, спорта и т.д.)			
Количество мест			
Количество помещений			
Вместимость			
Количество этажей			
В том числе подземных			
Сети и системы инженерно-технического обеспечения			
Лифты	шт.		
Эскалаторы	шт.		
Инвалидные подъемники	шт.		
Материалы фундаментов			
Материалы стен			
Материалы перекрытий			
Материалы кровли			
Иные показатели			
2.2. Объекты жилищного фонда			
Общая площадь жилых помещений (за исключением балконов, лоджий, веранд и террас)	кв. м		
Общая площадь нежилых помещений, в том числе площадь общего имущества в многоквартирном доме	кв. м		
Количество этажей	шт.		
В том числе подземных			
Количество секций	секция		
Количество квартир/общая площадь – всего, в том числе	шт./кв. м		

1	2	3	4
1-комнатные	шт./кв. м		
2-комнатные	шт./кв. м		
3-комнатные	шт./кв. м		
4-комнатные	шт./кв. м		
Более чем 4-комнатные	шт./кв. м		
Общая площадь жилых помещений (с учетом балконов, лоджий, веранд и террас)	кв. м		
Сети и системы инженерно-технического обеспечения			
Лифты	шт.		
Эскалаторы	шт.		
Инвалидные подъемники	шт.		
Материалы фундаментов			
Материалы стен			
Материалы перекрытий			
Материалы кровли			
Иные показатели			
3. Объекты производственного назначения			
Наименование объекта капитального строительства в соответствии с проектной документацией			
Тип объекта			
Мощность			
Производительность			
Сети и системы инженерно-технического обеспечения			
Лифты	шт.		
Эскалаторы	шт.		
Инвалидные подъемники	шт.		
Материалы фундаментов			
Материалы стен			
Материалы перекрытий			
Материалы кровли			
Иные показатели			
4. Линейные объекты			
Категория (класс)			
Протяженность			
Мощность (пропускная способность, грузооборот, интенсивность движения)			
Диаметры и количество трубопроводов, характеристики материалов труб			
Тип (КЛ, ВЛ, КВЛ), уровень напряжения линий электропередачи			
Перечень конструктивных элементов, оказывающих влияние на безопасность			
Иные показатели			
5. Соответствие требованиям энергетической эффективности и требованиям оснащенности приборами учета используемых энергетических ресурсов			
Класс энергоэффективности здания			
Удельный расход тепловой энергии	кВт*ч/м ²		

1	2	3	4
на 1 кв. м площади			
Материалы утепления наружных ограждающих конструкций			
Заполнение световых проемов			

Технический план (технические планы) подготовлен _____

(дата подготовки технического плана, Ф.И.О. (при наличии) кадастрового инженера, его подготовившего; номер, дата выдачи квалификационного аттестата кадастрового инженера, орган исполнительной власти субъектов Российской Федерации, выдавший квалификационный аттестат, дата внесения сведений о кадастровом инженере в государственный реестр кадастровых инженеров)

Дополнительно информируем:

Финансирование строительства (реконструкции) осуществлялось _____

(банковские реквизиты и номер счета)

Работы производились подрядным (хозяйственным) способом в соответствии с договором от « _____ » _____ г. № _____

(наименование организации, ИНН, юридический и почтовый адреса, Ф.И.О. руководителя, телефон, _____)

банковские реквизиты (наименование банка, р/с, к/с, БИК))

Производителем работ приказом № _____ от « _____ » _____ г. назначен _____

(должность, Ф.И.О.)

имеющий _____ специальное образование и стаж работы в строительстве _____ лет.

(высшее, среднее)

Строительный контроль в соответствии с договором от _____ г. № _____ осуществлялся _____

(наименование организации, ИНН, юридический и почтовый адреса, _____)

Ф.И.О. руководителя, (телефон, банковские реквизиты (наименование банка, р/с, к/с, БИК))

Результат предоставления государственной услуги прошу (в нужном окне поставить V):

<input type="checkbox"/>	вручить в форме документа на бумажном носителе в департаменте
<input type="checkbox"/>	вручить в форме документа на бумажном носителе, подтверждающего содержание электронного документа, направленного департаментом, в МФЦ
<input type="checkbox"/>	направить в личный кабинет в форме электронного документа, подписанного уполномоченным должностным лицом с использованием усиленной квалифицированной электронной подписи
<input type="checkbox"/>	направить по почте в форме документа на бумажном носителе

(должность)

(подпись)

(Ф.И.О.)

« _____ » _____ 20 _____ г.

МП (при наличии печати));
 1.31. приложение № 2-1 к Административному регламенту изложить в следующей редакции:

«Приложение № 2-1

к Административному регламенту
 департамента строительства и жилищной
 политики Ямало-Ненецкого автономного
 округа по предоставлению государственной
 услуги «Выдача разрешений на ввод объектов
 в эксплуатацию в случаях, предусмотренных
 Градостроительным кодексом Российской
 Федерации»
 (в редакции постановления Правительства
 Ямало-Ненецкого автономного округа
 от 23 августа 2017 года № 863-П)

ОБРАЗЕЦ ЗАПОЛНЕНИЯ ЗАЯВЛЕНИЯ

кому: департамент строительства и жилищной
 политики Ямало-Ненецкого автономного
 округа

от кого:

Акционерное общество «Транснефть – Сибирь»
 (застройщик (для физического лица – Ф.И.О., паспортные данные,

625048, Тюменская область, г. Тюмень
ул. Республики, д. 139

почтовый адрес, телефон, факс, адрес электронной почты;

ИНН 0000000000, генеральный директор
Иванов И.И.

для юридического лица – наименование организации, ИНН,
 юридический и почтовый адреса. Ф.И.О.

тел. (3452) 00-00-00,

руководителя, телефон, факс, адрес электронной почты,
 интернет-сайт, банковские

ivanovI@mail.ru, дополнительный офис № 9 Банк
РКЦ в г. Иваново р/с 00000000000000000000,
к/с 00000000000000000000 в ОПЕРУ Ивановского
ГТУ Банка России, БИК 000000000

реквизиты (наименование банка, р/с, к/с, БИК)

ЗАЯВЛЕНИЕ

о выдаче разрешения на ввод объекта в эксплуатацию

Прошу выдать разрешение на ввод в эксплуатацию построенного, реконструированного объекта капитального строительства/линейного объекта/объекта капитального строительства, входящего в состав линейного объекта

Трубопроводная система «Заполярье-НПС «Пур-Пе»

(наименование объекта (этапа) капитального строительства в соответствии с проектной документацией, кадастровый номер объекта (указывается в отношении учтенного в государственном кадастре недвижимости реконструируемого объекта)

на земельном участке:

(кадастровый номер земельного участка (земельных участков), в пределах

_____ которого (которых) расположен объект капитального строительства); номер кадастрового квартала (кадастровых кварталов), в пределах которого (которых) расположен объект капитального строительства; кадастровый номер реконструируемого объекта капитального строительства)

расположенного по адресу: Ямало-Ненецкий автономный округ, муниципальное образование Пуровский район, муниципальное образование Тазовский район

(адрес объекта капитального строительства, а при наличии – адрес объекта капитального строительства в

_____ соответствии с государственным адресным реестром с указанием реквизитов документов о присвоении, об изменении адреса;

_____ для линейных объектов – указывается адрес, состоящий из наименований субъекта Российской Федерации и муниципального образования)

строительный адрес:

(указывается только в отношении объектов капитального строительства, разрешение на строительство которых выдано до вступления в силу постановления Правительства Российской Федерации от 19.11.2014 № 1221 «Об утверждении Правил присвоения, изменения и аннулирования адресов»)

Строительство (реконструкция) осуществлялось на основании разрешения на строительство № 89-000-3-2016, дата выдачи от 01 марта 2016 г., выданного

департаментом строительства и жилищной политики Ямало-Ненецкого автономного округа.

(наименование органа, выдавшего разрешение на строительство)

Право на пользование землей закреплено договором аренды земельного

(наименование документа)

участка

от «01» февраля 2015 г. № 000/15.

Градостроительный план земельного участка не требуется для линейных объектов

(дата выдачи градостроительного плана земельного участка, его номер и орган, выдавший градостроительный план земельного участка (не заполняется в отношении линейных объектов, кроме случаев, предусмотренных законодательством Российской Федерации))

утвержден

(реквизиты нормативного правового акта органа местного самоуправления об утверждении градостроительного плана)

Проект планировки и проект межевания территории утвержден (распоряжение Правительства Ямало-Ненецкого автономного округа от 05 сентября 2016 г. № 810-РП «Об утверждении документации по

планировке территории, которая предусматривает размещение линейного объекта регионального значения»)

(заполняется в отношении линейных объектов, кроме случаев, предусмотренных законодательством Российской Федерации. Указываются дата и номер решения об утверждении проекта планировки и проекта межевания территории (в соответствии со сведениями, содержащимися в информационных системах обеспечения градостроительной деятельности) и лицо, принявшее такое решение (уполномоченный федеральный орган исполнительной власти, или высший исполнительный орган государственной власти субъекта Российской Федерации, или глава местной администрации)

Сведения об объекте капитального строительства (в отношении линейных объектов допускается заполнение не всех граф):

Наименование показателя	Единица измерения	По проекту	Фактически
1	2	3	4
1. Общие показатели вводимого в эксплуатацию объекта			
Строительный объем — всего	куб. м		
В том числе надземной части	куб. м		
Общая площадь	кв. м		
Площадь нежилых помещений	кв. м		
Площадь встроенно-пристроенных помещений	кв. м		
Количество зданий, сооружений	шт.		
2. Объекты непроизводственного назначения			
2.1. Нежилые объекты (объекты здравоохранения, образования, культуры, отдыха, спорта и т.д.)			
Количество мест			
Количество помещений			
Вместимость			
Количество этажей			
В том числе подземных			
Сети и системы инженерно-технического обеспечения			
Лифты	шт.		
Эскалаторы	шт.		
Инвалидные подъёмники	шт.		
Инвалидные пандусы	шт.		
Материалы фундаментов			
Материалы стен			
Материалы перекрытий			
Материалы кровли			
Иные показатели			
2.2. Объекты жилищного фонда			
Общая площадь жилых помещений (за исключением балконов, лоджий, веранд и террас)	кв. м		
Общая площадь нежилых помещений, в том числе площадь общего имущества в многоквартирном доме	кв. м		
Количество этажей	шт.		
В том числе подземных			

1	2	3	4
Количество секций	секций		
Количество квартир/общая площадь – всего, в том числе	шт./кв. м		
1-комнатные	шт./кв. м		
2-комнатные	шт./кв. м		
3-комнатные	шт./кв. м		
4-комнатные	шт./кв. м		
Более чем 4-комнатные	шт./кв. м		
Общая площадь жилых помещений (с учетом балконов, лоджий, веранд и террас)	кв. м		
Сети и системы инженерно-технического обеспечения			
Лифты	шт.		
Эскалаторы	шт.		
Инвалидные подъемники	шт.		
Материалы фундаментов			
Материалы стен			
Материалы перекрытий			
Материалы кровли			
Иные показатели			
3. Объекты производственного назначения			
Наименование объекта капитального строительства в соответствии с проектной документацией			
Тип объекта			
Мощность			
Производительность			
Сети и системы инженерно-технического обеспечения			
Лифты	шт.		
Эскалаторы	шт.		
Инвалидные подъемники	шт.		
Материалы фундаментов			
Материалы стен			
Материалы перекрытий			
Материалы кровли			
Иные показатели			
4. Линейные объекты			
Магистральный нефтепровод			
Категория (класс)		II	II
Протяженность	км	000,00	000,00
Мощность (пропускная способность, грузооборот, интенсивность движения)	млн т/год	00,000	00,000
Диаметры и количество трубопроводов, характеристики материалов труб		0000	0000
Тип (КЛ, ВЛ, КВЛ), уровень напряжения линий электропередачи			
Перечень конструктивных элементов, оказывающих влияние на безопасность			
Иные показатели			
Иные показатели			

1	2	3	4
Блок-пост ПКУ без трансформатора при УПП СОД	кв. м		
Площадка УПП СОД	кв. м	00,0	00,0
Подъездная дорога к площадке УПП СОД	м	000,00	000,00
Электроснабжение УПП СОД	м	0000	0000
5. Соответствие требованиям энергетической эффективности и требованиям оснащенности приборами учета используемых энергетических ресурсов			
Класс энергоэффективности здания			
Удельный расход тепловой энергии на 1 кв. м площади	кВт*ч/м ²		
Материалы утепления наружных ограждающих конструкций			
Заполнение световых проемов			

Технический план (технические планы) подготовлен 05.05.2016 кадастровым инженером Петров И.И.; от 10.05.2016 № 00-00-000, 000 «СибНПЦКТОА»

(дата подготовки технического плана, фамилия, имя, отчество (при наличии) кадастрового инженера, его подготовившего; номер, дата выдачи квалификационного аттестата кадастрового инженера, орган исполнительной власти субъекта Российской Федерации, выдавший квалификационный аттестат, дата внесения сведений о кадастровом инженере в государственный реестр кадастровых инженеров)

Дополнительно информируем:

Финансирование строительства (реконструкции) осуществлялось за счет собственных средств, р/с 00000000000000 в РКЦ г. Тюмени, БИК 00000000

(банковские реквизиты и номер счета)

Работы производились подрядным (хозяйственным) способом в соответствии с договором от «01» апреля 2014 г. № 16/805-14 ООО «Транснефтьстрой» г. Тюмень, ул. Парковая, 222 оф.4, ИНН 0000000000, генеральный директор Сидоров Иван Иванович тел. (3452) 23-15-55

(наименование организации, ИНН, юридический и почтовый адреса, Ф.И.О. руководителя, телефон,

банковские реквизиты (наименование банка, р/с, к/с, БИК))

Производителем работ приказом от «15» ноября 2014 г. № 000-ЗПП назначен главный инженер Иванов Иван Иванович

(должность, фамилия, имя, отчество)

имеющий высшее специальное образование и стаж работы в строительстве (высшее, среднее)

20 лет.

Строительный контроль в соответствии с договором от «15» мая 2014 г. № 000-00 осуществлялся ООО «Транснефтьнадзор», ИНН 0000000000, 115000, г. Москва, Севастопольский проспект, д. 14

(наименование организации, ИНН, юридический и почтовый адреса, Ф.И.О. руководителя,

Петров Иван Иванович – генеральный директор, (0000) 23-10-10 ООО Банк ВТБ г. Москва, р/с 0000000000000000, к/с 00000000000000, БИК 00000000

телефон, банковские реквизиты (наименование банка, р/с, к/с, БИК))

Результат предоставления государственной услуги прошу (в нужном окне поставить V):

	вручить в форме документа на бумажном носителе в департаменте
	вручить в форме документа на бумажном носителе, подтверждающего содержание электронного документа, направленного департаментом, в МФЦ
V	направить в личный кабинет в форме электронного документа, подписанного уполномоченным должностным лицом с использованием усиленной квалифицированной электронной подписи
	направить по почте в форме документа на бумажном носителе

Генеральный директор
(должность)

_____ (подпись)

Иванов И.И.
(Ф.И.О.)

« 05 » сентября 2016 г.

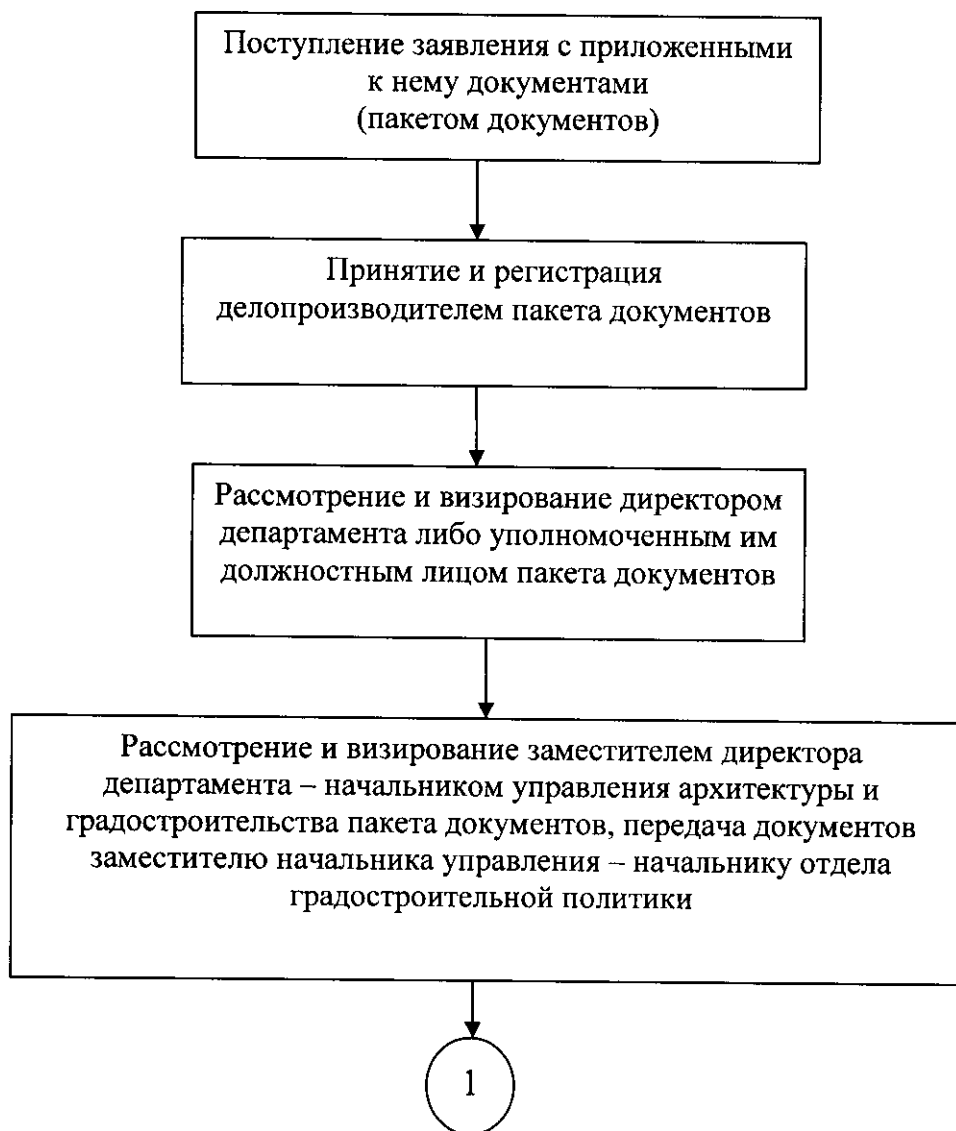
МП (при наличии печати)»;

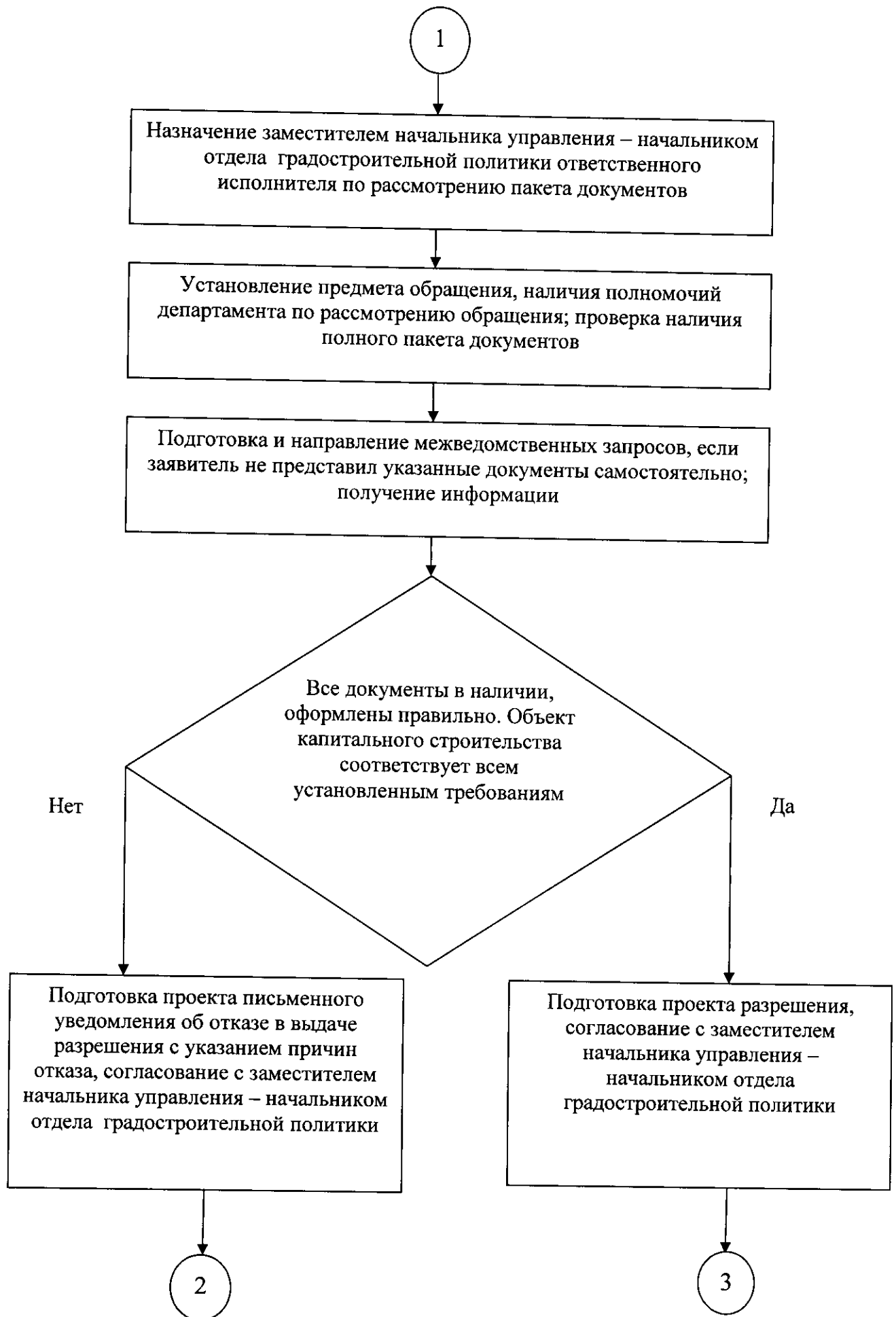
1.32. приложение № 3 к Административному регламенту изложить в следующей редакции:

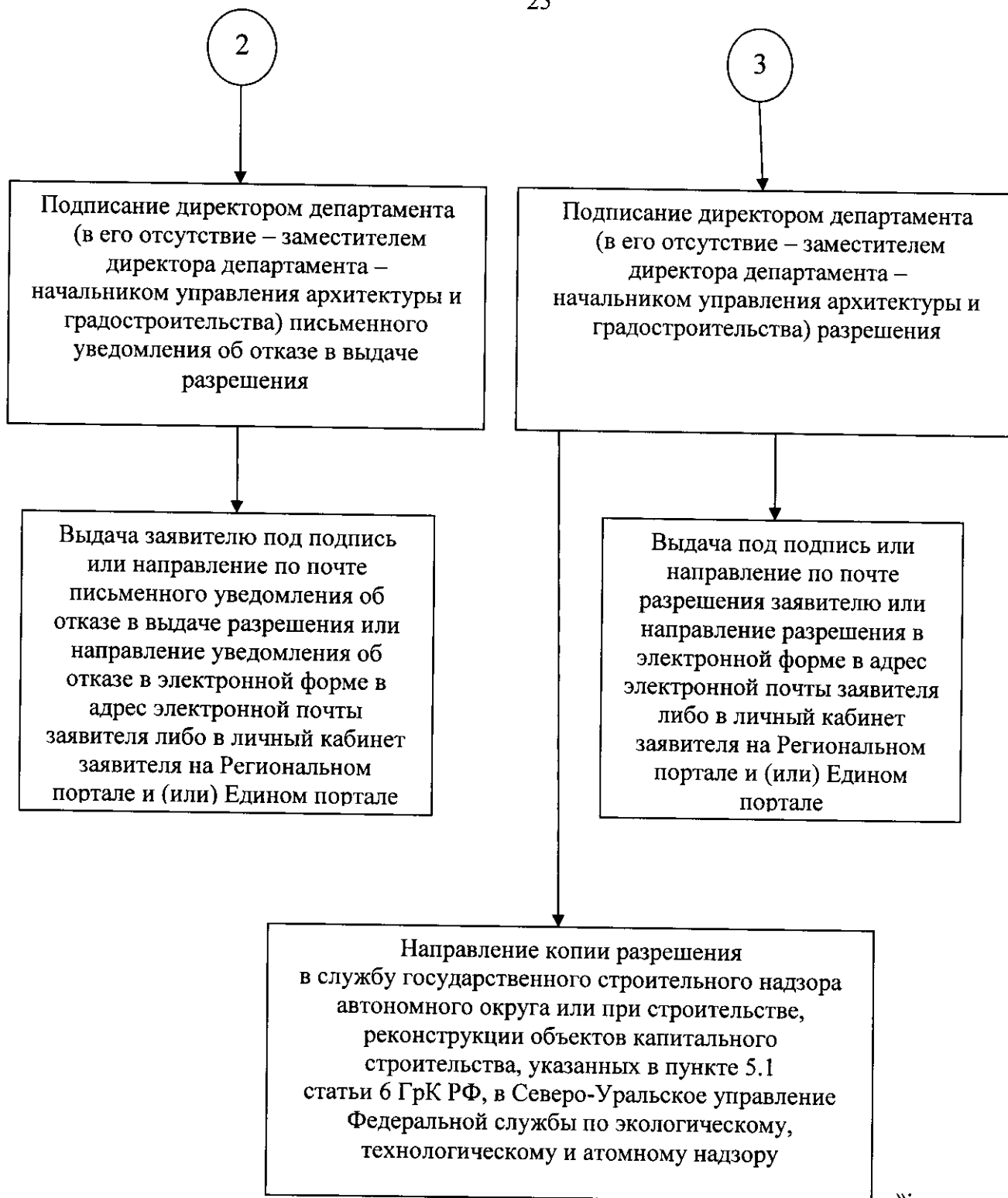
«Приложение № 3

к Административному регламенту департамента строительства и жилищной политики Ямало-Ненецкого автономного округа по предоставлению государственной услуги «Выдача разрешений на ввод объектов в эксплуатацию в случаях, предусмотренных Градостроительным кодексом Российской Федерации»
(в редакции постановления Правительства Ямало-Ненецкого автономного округа от 23 августа 2017 года № 863-П)

БЛОК-СХЕМА
предоставления государственной услуги







1.33. дополнить приложением № 4 следующего содержания: »;

«Приложение № 4

к Административному регламенту департамента строительства и жилищной политики Ямало-Ненецкого автономного округа по предоставлению государственной услуги «Выдача разрешений на ввод объектов в эксплуатацию в случаях, предусмотренных Градостроительным кодексом Российской Федерации»

Государственное учреждение Ямало-Ненецкого автономного округа
«Многофункциональный центр предоставления государственных
и муниципальных услуг» расположено по адресу: ул. Броднева, д. 15, г. Салехард,
Ямало-Ненецкий автономный округ, 629001.

E-mail: mfc-yanao@mfc.yanao.ru.

Адрес официального интернет-сайта: <http://www.mfc.yanao.ru/>

Наименование должности	Ф.И.О.	№ телефона
1	2	3
Директор	Албычев Кирилл Сергеевич	5-43-02
Первый заместитель директора	Кучерявенко Юрий Петрович	5-42-70

Перечень
территориальных отделов МФЦ и привлекаемых организаций по предоставлению
государственных и муниципальных услуг

№ п/п	Территориальные подразделения ГУ ЯНАО МФЦ	Адрес, телефон, электронный адрес, интернет-сайт
1	2	3
1.	Салехардский отдел по организации предоставления услуг	ул. Броднева, д. 15, г. Салехард, Ямало-Ненецкий автономный округ, 629001, тел.: (34922)5-43-07, факс: (34922) 5-43-15, SLH_OTDEL@mfc.yanao.ru
2.	Лабытнангский отдел по организации предоставления услуг	ул. Гагарина д. 7, г. Лабытнанги, Ямало-Ненецкий автономный округ, 629400, тел.: (34992) 5-21-26, LAB_OTDEL@mfc.yanao.ru
3.	Ямальский отдел по организации предоставления услуг	ул. Советская, д. 50А, с. Яр-Сале, Ямальский район, Ямало-Ненецкий автономный округ, 629700, тел.: 8 (34996) 3-12-70, YAMAL_OTDEL@mfc.yanao.ru
4.	Красноселькупский отдел по организации предоставления услуг Новоуренгойского филиала	ул. Дзержинского, д. 8 «в», с. Красноселькуп, Ямало-Ненецкий автономный округ, 629380, тел.: 8 (34932) 2-10-45, KRAS_OTDEL@mfc.yanao.ru
5.	Шурьшкарский отдел по организации предоставления услуг	ул. Советская д. 39, с. Мужы, Ямало-Ненецкий автономный округ, 629640, тел.: 8 (34994) 2-13-91, SHUR_OTDEL@mfc.yanao.ru
6.	Тазовский отдел по организации предоставления услуг Новоуренгойского филиала	ул. Почтовая, д. 12, пгт Тазовский, Ямало-Ненецкий автономный округ, 629350, тел.: 8 (34940) 2-46-20, TAZ_OTDEL@mfc.yanao.ru
7.	Пуровский отдел по организации предоставления услуг Ноябрьского филиала	ул. Е. Колесниковой, д. 4, г. Тарко-Сале, Ямало-Ненецкий автономный округ, 629850, тел.: 8 (34997) 2-75-78, 2-27-78, PUROV_OTDEL@mfc.yanao.ru
8.	Отдел в поселке Ханымей	квартал Комсомольский, д. 27, пос. Ханымей,

1	2	3
	Ноябрьского филиала	Пуровский район, Ямало-Ненецкий автономный округ, 629877, тел.: 8 (34997) 2-77-01, 2-70-05, HAN_OTDEL@mfc.yanao.ru
9.	Отдел в пгт Уренгой Ноябрьского филиала	ул. Геологов, д. 18, пгт Уренгой, Ямало-Ненецкий автономный округ, 629860, URE_OTDEL@mfc.yanao.ru
10.	Отдел в п. Пурпе Ноябрьского филиала	ул. Аэродромная, д. 14, пос. Пурпе, Ямало-Ненецкий автономный округ, 629840, тел.: 8 (34936) 3-80-24, 3-84-94, PURPE_OTDEL@mfc.yanao.ru
11.	Приуральский отдел по организации предоставления услуг	ул. Больничная, 9, кв. 7, с. Аксарка, Ямало-Ненецкий автономный округ, 629420, тел.: 8 (34993) 2-21-39, 2-21-32, PRIUR_OTDEL@mfc.yanao.ru
12.	Отдел в пгт Харп	ул. Дзержинского, д. 12, пгт Харп, Приуральский район, Ямало-Ненецкий автономный округ, 629420, тел.: 8 (34993) 7-35-74, HARP_OTDEL@mfc.yanao.ru
13.	Новоуренгойский отдел по организации предоставления услуг Новоуренгойского филиала	ул. Ленинградский пр-т, д. 5Б, г. Новый Уренгой, Ямало-Ненецкий автономный округ 629300, тел.: 8 (3494) 94-53-29, NURE2_OTDEL@mfc.yanao.ru ул. Юбилейная, д. 1Д, г. Новый Уренгой, Ямало-Ненецкий автономный округ, 629305, NURE_OTDEL@mfc.yanao.ru
14.	Надымский отдел по организации предоставления услуг Новоуренгойского филиала	ул. Зверева, д. 3/2, г. Надым, Ямало-Ненецкий автономный округ, 629730, тел.: 8 (34995) 0-22-12, NADYM_OTDEL@mfc.yanao.ru
15.	Отдел в пгт Пангоды в Новоуренгойского филиала	ул. Звездная, д. 17, пгт Пангоды, Ямало-Ненецкий автономный округ, 629757, PAN_OTDEL@mfc.yanao.ru
16.	Ноябрьский отдел по организации предоставления услуг Ноябрьского филиала	ул. Советская д. 73, г. Ноябрьск, Ямало-Ненецкий автономный округ, 629805, тел.: 8 (3496) 35-05-61, NOYABR_OTDEL@mfc.yanao.ru
17.	Муравленковский отдел по организации предоставления услуг Ноябрьского филиала	ул. Дружбы народов, д. 8а, г. Муравленко, Ямало-Ненецкий автономный округ, 629602, тел.: 8 (34938) 2-70-08, MUR_OTDEL@mfc.yanao.ru
18.	Губкинский отдел по организации предоставления услуг Ноябрьского филиала	МКР-12, д. 46, г. Губкинский, Ямало-Ненецкий автономный округ, 629831, тел.: 8 (34936) 3-15-51, GUB_OTDEL@mfc.yanao.ru

».

2. В Административном регламенте департамента строительства и жилищной политики Ямало-Ненецкого автономного округа по предоставлению государственной услуги «Выдача разрешений на строительство в случае, если строительство объекта капитального строительства планируется осуществлять на

территориях двух и более муниципальных образований (муниципальных районов, городских округов), и в случае реконструкции объекта капитального строительства, расположенного на территориях двух и более муниципальных образований (муниципальных районов, городских округов)», утвержденного постановлением Правительства Ямало-Ненецкого автономного округа от 16 мая 2013 года № 343-П:

2.1. пункт 1 после слов «Об организации предоставления государственных и муниципальных услуг» дополнить словами «(далее – Федеральный закон № 210-ФЗ)»;

2.2. в пункте 3:

2.2.1. подпункт 1 дополнить абзацами следующего содержания:

«Государственное учреждение автономного округа «Многофункциональный центр предоставления государственных и муниципальных услуг» (далее – МФЦ) осуществляет информирование населения о порядке, сроках и стандарте предоставления государственной услуги в части приема заявления о выдаче разрешения на строительство и выдачи результата предоставления государственной услуги в соответствии с соглашением о взаимодействии между МФЦ и департаментом.

Сведения о месте нахождения, телефонах, адресах электронной почты территориальных отделов МФЦ указаны в приложении № 6 к настоящему Административному регламенту.»;

2.2.2. в подпункте 2:

2.2.2.1. абзац второй дополнить словами «, сотрудниками МФЦ по номерам телефонов, указанным в приложении № 5»;

2.2.2.2. абзац четвертый после слов «и (или) «Единый портал государственных и муниципальных услуг (функций)» (www.gosuslugi.ru)» дополнить словами «(далее – Региональный портал, Единый портал)»; после слов «в помещении департамента» дополнить словами «и МФЦ»;

2.2.3. в подпункте 3:

2.2.3.1. абзац второй после слов «к специалистам управления» дополнить словами «, сотрудникам МФЦ»;

2.2.3.2. абзац четвертый после слов «arh@dsjp.yanao.ru» дополнить словами «, адресу электронной почты МФЦ»;

2.3. в пункте 4:

2.3.1. абзац первый после слов «(далее – отдел градостроительной политики)» дополнить словами «, сотрудниками МФЦ»;

2.3.2. абзац второй после слов «отдела градостроительной политики» дополнить словами «, сотрудники МФЦ»;

2.3.3. абзац восьмой после слов «обращения в департаменте» дополнить словами «, МФЦ»;

2.3.4. абзац десятый признать утратившим силу;

2.4. дополнить пунктами 4-1, 4-2 следующего содержания:

«4-1. На Региональном портале и (или) Едином портале размещается следующая информация:

4-1.1. исчерпывающий перечень документов, необходимых для предоставления государственной услуги, требования к оформлению указанных документов, а также перечень документов, которые заявитель вправе представить по собственной инициативе;

4-1.2. круг заявителей;

4-1.3. срок предоставления государственной услуги;

4-1.4. результаты предоставления государственной услуги, порядок предоставления документа, являющегося результатом предоставления государственной услуги;

4-1.5. исчерпывающий перечень оснований для приостановления или отказа в предоставлении государственной услуги;

4-1.6. о праве заявителя на досудебное (внесудебное) обжалование действий (бездействия) и решений, принятых (осуществляемых) в ходе предоставления государственной услуги;

4-1.7. формы заявлений (уведомлений, сообщений), используемые при предоставлении государственной услуги.

Информация на Региональном портале и (или) Едином портале о порядке и сроках предоставления государственной услуги предоставляется заявителю бесплатно.

Доступ к информации о сроках и порядке предоставления государственной услуги осуществляется без выполнения заявителем каких-либо требований, в том числе без использования программного обеспечения, установка которого на технические средства заявителя требует заключения лицензионного или иного соглашения с правообладателем программного обеспечения, предусматривающего взимание платы, регистрацию или авторизацию заявителя или предоставление им персональных данных.

4-2. Прием заявителей ведется в порядке живой очереди или по предварительной записи.

Предварительная запись может осуществляться следующими способами по выбору заявителя:

4-2.1. при личном обращении заявителя в департамент, МФЦ;

4-2.2. по номерам телефонов, указанным в пункте 3 и приложении № 5 к настоящему Административному регламенту;

4-2.3. через государственную информационную систему Региональный портал и (или) Единый портал.

При осуществлении предварительной записи способами, указанными в подпунктах 4-2.1, 4-2.2 настоящего пункта, заявитель сообщает следующие данные: фамилию, имя, отчество (последнее – при наличии); адрес электронной почты заявителя (по желанию); желаемые дату и время представления запроса (получения результатов оказания государственной услуги).

В случае несоответствия сведений, которые сообщил заявитель при предварительной записи, документам, представленным заявителем при личном приеме, предварительная запись аннулируется.

Предварительная запись осуществляется путем внесения указанных сведений в журнал записи заявителей, который ведется на бумажном носителе либо в электронном виде.

При осуществлении предварительной записи по телефону заявителю сообщаются дата и время приема документов, а в случае, если заявитель сообщит адрес электронной почты, на указанный адрес направляется сообщение.»;

2.5. дополнить пунктом 6-1 следующего содержания:

«6-1. Запрещается отказывать в приеме запроса о предоставлении государственной услуги в электронной форме (далее – запрос) и иных документов, необходимых для предоставления государственной услуги, в случае, если запрос и документы, необходимые для предоставления государственной услуги, поданы в соответствии с информацией о сроках и порядке предоставления государственной услуги, опубликованной на Региональном портале и (или) Едином портале.

Запрещается отказывать в предоставлении государственной услуги в случае, если запрос и документы, необходимые для предоставления государственной услуги, поданы в соответствии с информацией о сроках и порядке предоставления государственной услуги, опубликованной на Региональном портале и (или) Едином портале.

Запрещается требовать от заявителя совершения иных действий, кроме прохождения идентификации и аутентификации в соответствии с нормативными правовыми актами Российской Федерации, указания цели приема, а также представления сведений, необходимых для расчета длительности временного интервала, который необходимо забронировать для приема.»;

2.6. пункт 7 изложить в следующей редакции:

«7. Результатом предоставления государственной услуги, в том числе в электронной форме, является выдача разрешения на строительство в случае, если строительство объекта капитального строительства планируется осуществлять на территориях двух и более муниципальных образований (муниципальных районов, городских округов), и в случае реконструкции объекта капитального строительства, расположенного на территориях двух и более муниципальных образований (муниципальных районов, городских округов), по форме, утвержденной приказом Министерства строительства и жилищно-коммунального хозяйства Российской Федерации от 19 февраля 2015 года № 117/пр «Об утверждении формы разрешения на строительство и формы разрешения на ввод объекта в эксплуатацию», в том числе в электронной форме.»;

2.7. пункт 8 дополнить словами «в департамент»;

2.8. пункт 9 изложить в следующей редакции:

«9. Правовыми основаниями предоставления государственной услуги являются:

Конституция Российской Федерации от 12 декабря 1993 года (Российская газета, 1993, № 237);

Градостроительный кодекс Российской Федерации (далее – ГрК РФ) (Российская газета, 2004, 30 декабря, № 290; Собрание законодательства

Российской Федерации, 2005, 03 января, № 1, часть 1, ст. 16; Парламентская газета, 2005, 14 января, № 5 – 6);

Федеральный закон № 210-ФЗ (Российская газета, 2010, 30 июля, № 168; Собрание законодательства Российской Федерации, 2010, 02 августа, № 31, ст. 4179);

Федеральный закон от 06 апреля 2011 года № 63-ФЗ «Об электронной подписи» (далее – Федеральный закон № 63-ФЗ) (Российская газета, 2011, 08 апреля, № 75; Собрание законодательства Российской Федерации, 2011, 11 апреля, № 15, ст. 2036; Парламентская газета, 2011, 14 апреля, № 17);

приказ Министерства строительства и жилищно-коммунального хозяйства Российской Федерации от 19 февраля 2015 года № 117/пр «Об утверждении формы разрешения на строительство и формы разрешения на ввод объекта в эксплуатацию» (Официальный интернет-портал правовой информации, <http://www.pravo.gov.ru>, 2015, 13 апреля);

постановление Правительства Российской Федерации от 26 марта 2016 года № 236 «О требованиях к предоставлению в электронной форме государственных и муниципальных услуг» (Российская газета, 2016, 08 апреля, № 75; Собрание законодательства Российской Федерации, 2016, 11 апреля, № 15, ст. 2084);

постановление Правительства Российской Федерации от 25 июня 2012 года № 634 «О видах электронной подписи, использование которых допускается при обращении за получением государственных и муниципальных услуг» (Российская газета, 2012, 02 июля, № 148; Собрание законодательства Российской Федерации, 2012, 02 июля, № 27, ст. 3744);

постановление Правительства автономного округа от 14 февраля 2014 года № 124-П «О реестре государственных услуг Ямало-Ненецкого автономного округа» (Красный Север, 2014, 21 февраля, спецвыпуск № 9/3);

постановление Правительства автономного округа от 08 июля 2010 года № 105-П «О департаменте строительства и жилищной политики Ямало-Ненецкого автономного округа» (Красный Север, 2010, 15 июля, спецвыпуск № 89/1).»;

2.9. абзац первый пункта 10 изложить в следующей редакции:

«10. Для получения государственной услуги заявитель представляет в департамент или в МФЦ заявление о выдаче разрешения в письменной форме (приложение № 2 (образец заполнения – приложение № 2-1) к настоящему Административному регламенту) или путем заполнения электронной формы заявления на Региональном портале и (или) Едином портале, а также прилагает следующие документы:»;

2.10. дополнить пунктом 10-1 следующего содержания:

«10-1. При представлении заявления заявителем или представителем заявителя предъявляется документ, удостоверяющий соответственно личность заявителя или представителя заявителя.

При представлении заявления представителем заявителя к такому заявлению прилагается доверенность, выданная и оформленная в соответствии с законодательством Российской Федерации.»;

2.11. пункт 11 после слов «специалисты департамента» дополнить словами «, сотрудники МФЦ»;

2.12. дополнить пунктом 11-1 следующего содержания:

«11-1. Документы, необходимые для получения государственной услуги, могут быть представлены как в подлинниках, так и в копиях, заверенных в установленном законодательством порядке.»;

2.13. подпункты 4, 5 пункта 12 изложить в следующей редакции:

«4) положительное заключение государственной экологической экспертизы проектной документации в случаях, предусмотренных частью 6 статьи 49 ГрК РФ (при условии обращения заявителя в государственные органы, к полномочиям которых в соответствии с частью 6.1 статьи 49 ГрК РФ относится проведение данной экспертизы), выданное Федеральной службой по надзору в сфере природопользования (Росприроднадзор) в рамках предоставления государственной услуги по организации и проведению государственной экологической экспертизы объектов федерального уровня, или департаментом природно-ресурсного регулирования, лесных отношений и развития нефтегазового комплекса автономного округа в рамках предоставления государственной услуги по организации и проведению государственной экологической экспертизы объектов регионального уровня;

5) положительное заключение государственной экспертизы проектной документации объекта капитального строительства (в том числе применительно к отдельным этапам строительства в случае, предусмотренном частью 12.1 статьи 48 ГрК РФ), если проектная документация подлежит такой экспертизе в соответствии со статьей 49 ГрК РФ (при условии обращения заявителя в соответствующие органы или учреждения, к полномочиям которых в соответствии с частью 4 статьи 49 ГрК РФ относится проведение данной экспертизы), выданное Федеральным автономным учреждением «Главное управление государственной экспертизы» (ФАУ Главгосэкспертиза России) в рамках предоставления государственной услуги по проведению государственной экспертизы проектной документации, государственной экспертизы результатов инженерных изысканий, или автономным учреждением автономного округа «Управление государственной экспертизы проектной документации» в рамках предоставления государственной услуги «Государственная экспертиза проектной документации и государственная экспертиза результатов инженерных изысканий».»;

2.14. пункт 13 изложить в следующей редакции:

«13. Документы, указанные в пунктах 10, 12 настоящего Административного регламента, могут быть направлены заявителем в электронной форме (при наличии технической возможности) посредством Регионального портала и (или) Единого портала.»;

2.15. дополнить пунктами 13-1, 13-2 следующего содержания:

«13-1. При обращении в электронной форме за получением государственной услуги заявление и каждый прилагаемый к нему документ подписывается усиленной квалифицированной электронной подписью.

Доверенность, подтверждающая правомочие на обращение за получением государственной услуги, выданная организацией, удостоверяется усиленной квалифицированной электронной подписью правомочного должностного лица организации, а доверенность, выданная физическим лицом, – усиленной квалифицированной электронной подписью нотариуса.

13-2. Запрещается требовать от заявителя:

представления документов и информации или осуществления действий, представление или осуществление которых не предусмотрено нормативными правовыми актами, регулирующими отношения, возникающие в связи с предоставлением государственной услуги;

представления документов и информации, которые в соответствии с нормативными правовыми актами Российской Федерации, нормативными правовыми актами автономного округа и муниципальными правовыми актами находятся в распоряжении государственных органов, предоставляющих государственную услугу, иных государственных органов, органов местного самоуправления и (или) подведомственных государственным органам и органам местного самоуправления организаций, участвующих в предоставлении государственных услуг, за исключением документов, указанных в части 6 статьи 7 Федерального закона № 210-ФЗ.»;

2.16. абзац первый пункта 22 дополнить словами «, МФЦ»;

2.17. подпункт 1 пункта 23 изложить в следующей редакции:

«1) требования к обеспечению доступности для инвалидов к зданию, в котором располагается департамент, МФЦ (далее – здание), и предоставляемой в нем государственной услуге.

Департамент, МФЦ обеспечивают инвалидам, включая инвалидов, использующих кресла-коляски и собак-проводников:

- условия беспрепятственного доступа к зданию, в котором предоставляется государственная услуга;

- возможность самостоятельного передвижения по территории, на которой расположено здание, в котором предоставляется государственная услуга, а также входа в такое здание и выхода из него, посадки в транспортное средство и высадки из него, в том числе с использованием кресла-коляски;

- сопровождение инвалидов, имеющих стойкие расстройства функции зрения и самостоятельного передвижения;

- надлежащее размещение оборудования и носителей информации, необходимых для обеспечения беспрепятственного доступа инвалидов к зданию, в котором предоставляется государственная услуга с учетом ограничений их жизнедеятельности;

- дублирование необходимой для инвалидов звуковой и зрительной информации, а также надписей, знаков и иной текстовой и графической информации знаками, выполненными рельефно-точечным шрифтом Брайля;

- допуск сурдопереводчика и тифлосурдопереводчика;

- допуск собаки-проводника в здание, в котором предоставляется государственная услуга, при наличии документа, подтверждающего ее специальное обучение и выдаваемого по форме и в порядке, которые установлены

приказом Министерства труда и социальной защиты Российской Федерации от 22 июня 2015 года № 386н «Об утверждении формы документа, подтверждающего специальное обучение собаки-проводника, и порядка его выдачи»;

- оказание инвалидам помощи в преодолении барьеров, мешающих получению ими государственной услуги наравне с другими лицами.

При невозможности полностью приспособить к потребностям инвалидов здание, в котором предоставляется государственная услуга, собственник здания, принимает (до реконструкции или капитального ремонта объекта) согласованные с общественным объединением инвалидов, осуществляющим свою деятельность на территории муниципального образования город Салехард, меры для обеспечения доступа инвалидов к месту предоставления государственной услуги либо, когда это возможно, обеспечивает ее предоставление по месту жительства инвалида или в дистанционном режиме.

На территории, прилегающей к зданию, оборудуются места для парковки автотранспортных средств.

На стоянке автотранспортных средств выделяется не менее 10% мест (но не менее одного места) для парковки специальных автотранспортных средств инвалидов, которые не должны занимать иные транспортные средства.

Доступ заявителей к парковочным местам является бесплатным.»;

2.18. наименование подраздела «Иные требования к предоставлению государственной услуги» изложить в следующей редакции:

«Иные требования, в том числе учитывающие особенности предоставления государственной услуги в МФЦ и особенности предоставления государственной услуги в электронной форме»;

2.19. пункт 25 изложить в следующей редакции:

«25. В случае подачи заявления и документов, указанных в пунктах 10, 12, через МФЦ в течение срока, предусмотренного законодательством, представленные документы направляются непосредственно в департамент для проведения процедуры рассмотрения документов, принятия решения о выдаче (об отказе в выдаче) разрешения на ввод объекта в эксплуатацию и подготовки соответствующего решения.

Для получения государственной услуги заявителям, прошедшим процедуру регистрации и авторизации в федеральной государственной информационной системе «Единая система идентификации и аутентификации в инфраструктуре, обеспечивающей информационно-технологическое взаимодействие информационных систем, используемых для предоставления государственных и муниципальных услуг в электронной форме» (далее – единая система идентификации и аутентификации), предоставляется возможность направить заявление о предоставлении государственной услуги (с момента реализации технической возможности) через Единый портал и/или Региональный портал путем заполнения специальной интерактивной формы.

В процессе предоставления государственной услуги заявитель вправе обращаться в департамент по мере необходимости, в том числе за получением информации о ходе предоставления государственной услуги.»;

2.20. пункт 26 изложить в следующей редакции:

«26. Блок-схема последовательности действий при предоставлении государственной услуги приводится в приложении № 3 к настоящему Административному регламенту.

Предоставление государственной услуги включает в себя следующие административные процедуры:

- 1) принятие заявления с приложенными к нему документами;
- 2) истребование документов в рамках межведомственного взаимодействия
- 3) рассмотрение заявления с приложенными к нему документами и оформление результата предоставления либо отказа в предоставлении государственной услуги;
- 4) выдача результата предоставления либо отказа в предоставлении государственной услуги;
- 5) порядок осуществления административных процедур (действий) в электронной форме, в том числе с использованием (при наличии технической возможности) Единого портала и/или Регионального портала.»;

2.21. абзац первый пункта 27 изложить в следующей редакции:

«27. Основанием для начала исполнения административной процедуры является личное обращение заявителя в департамент, МФЦ либо поступление заявления с приложенными к нему документами (далее – пакет документов) по почте, через Региональный портал и (или) Единый портал, по электронной почте департамента.»;

2.22. дополнить подразделом следующего содержания:

«Истребование документов в рамках межведомственного взаимодействия

«27-1. Основанием для начала административной процедуры является непредставление заявителем по собственной инициативе документов, указанных в пункте 12 настоящего Административного регламента.

Должностное лицо, ответственное за прием и регистрацию документов, в течение 1 дня со дня поступления документов, указанных в пункте 10 настоящего Административного регламента, направляет запросы в государственные органы, органы местного самоуправления и иные организации, в распоряжении которых находятся требуемые сведения.

Формирование и направление межведомственных запросов в органы (организации), в распоряжении которых находятся документы и (или) информация, и межведомственных ответов осуществляется в соответствии с Порядком межведомственного информационного взаимодействия при предоставлении государственных услуг, утвержденным постановлением Правительства автономного округа от 15 марта 2012 года № 183-П.

Результатом административной процедуры является получение документов (сведений), истребованных в рамках межведомственного взаимодействия.»;

2.23. в пункте 29:

2.23.1. абзац второй изложить в следующей редакции:

«Разрешение либо уведомление об отказе в выдаче такого разрешения направляется заявителю способом, указанным в заявлении.»;

2.23.2 дополнить абзацем следующего содержания:

«Лица, указанные в частях 21.5 – 21.7 статьи 51 ГрК РФ, обязаны уведомить о переходе прав на земельный участок, об образовании земельного участка в письменной форме с указанием реквизитов:

- правоустанавливающих документов на приобретенный земельный участок;

- решения об образовании земельных участков, образованных путем объединения, раздела, перераспределения или выдела, если в соответствии с земельным законодательством решение об образовании земельного участка принимает исполнительный орган государственной власти или орган местного самоуправления;

- градостроительного плана земельного участка, на котором планируется осуществить строительство, реконструкцию объекта капитального строительства в случае образования земельного участка путем объединения, раздела, перераспределения или выдела земельных участков.»;

2.24. дополнить подразделом следующего содержания:

«Порядок осуществления административных процедур (действий) в электронной форме, в том числе (при наличии технической возможности) с использованием Единого портала и/или Регионального портала

29-1. Запись на прием для подачи запроса.

29-1.1. В целях предоставления государственной услуги прием заявителей по предварительной записи осуществляется (при наличии технической возможности) через Региональный портал и (или) Единый портал.

При предварительной записи посредством Регионального портала и (или) Единого портала заявителю предоставляется возможность записи в любые свободные для приема дату и время в пределах установленного в департаменте, МФЦ графика приема заявителей.

В личный кабинет заявителя сообщается время представления документов и номер кабинета, в который следует обратиться.

29-2. Формирование запроса о предоставлении государственной услуги.

29-2.1. Формирование запроса заявителем осуществляется посредством заполнения электронной формы запроса (при наличии технической возможности) на Региональном портале и (или) Едином портале без необходимости дополнительной подачи запроса в какой-либо иной форме.

При наличии технической возможности на Региональном портале и (или) Едином портале размещаются образцы заполнения электронной формы запроса.

Форматно-логическая проверка сформированного запроса осуществляется автоматически после заполнения заявителем каждого из полей электронной формы запроса. При выявлении некорректно заполненного поля электронной формы запроса заявитель уведомляется о характере выявленной ошибки и

порядке ее устранения посредством информационного сообщения непосредственно в электронной форме запроса.

При формировании запроса заявителю обеспечивается:

- возможность копирования и сохранения запроса и иных документов, указанных в пунктах 10, 12 настоящего Административного регламента, необходимых для предоставления государственной услуги;

- возможность печати на бумажном носителе копии электронной формы запроса;

- сохранение ранее введенных в электронную форму запроса значений в любой момент по желанию пользователя, в том числе при возникновении ошибок ввода и возврате для повторного ввода значений в электронную форму запроса;

- заполнение полей электронной формы запроса до начала ввода сведений заявителем с использованием сведений, размещенных в единой системе идентификации и аутентификации, и сведений, опубликованных в Региональном портале и (или) Едином портале, в части, касающейся сведений, отсутствующих в единой системе идентификации и аутентификации;

- возможность вернуться на любой из этапов заполнения электронной формы запроса без потери ранее введенной информации;

- возможность доступа заявителя на Региональный портал и (или) Единый портал к ранее поданным им запросам в течение не менее одного года, а также частично сформированных запросов – в течение не менее 3 месяцев.

Сформированный и подписанный запрос и иные документы, указанные в пунктах 10, 12 настоящего Административного регламента, необходимые для предоставления государственной услуги, направляются в департамент посредством Регионального портала и (или) Единого портала.

29-3. Прием и регистрация запроса и иных документов, необходимых для предоставления государственной услуги.

29-3.1. Департамент обеспечивает прием документов, необходимых для предоставления государственной услуги, и регистрацию запроса без необходимости повторного представления заявителем таких документов на бумажном носителе.

Срок регистрации запроса – 1 рабочий день.

Предоставление государственной услуги начинается с момента приема и регистрации департаментом электронных документов, необходимых для предоставления государственной услуги (за исключением случая, если для начала процедуры предоставления государственной услуги в соответствии с законодательством требуется личная явка).

При получении запроса в электронной форме в автоматическом режиме осуществляется форматно-логический контроль запроса, а также заявителю сообщается присвоенный запросу в электронной форме уникальный номер, по которому в соответствующем разделе (при наличии технической возможности) Единого портала и/или Регионального портала заявителю будет представлена информация о ходе выполнения указанного запроса.

Прием и регистрация запроса осуществляются должностным лицом структурного подразделения, ответственного за прием и регистрацию указанного запроса.

При направлении документов, указанных в пунктах 10, 12 настоящего Административного регламента, в электронной форме (в сканированном виде) с использованием (при наличии технической возможности) Единого портала и/или Регионального портала в 3-дневный срок с момента их поступления должностное лицо структурного подразделения, ответственного за прием и регистрацию запроса, направляет заявителю электронное сообщение, подтверждающее прием документов, а также информацию об адресе и графике работы департамента, в который необходимо представить (направить по почте) документы (за исключением заявления о предоставлении государственной услуги), направленные в электронной форме (сканированном виде), для проверки их достоверности. В случае если заявителем направлены не все документы, указанные в пунктах 10, 12 настоящего Административного регламента, то должностное лицо структурного подразделения, ответственного за прием и регистрацию запроса, информирует заявителя о представлении (направлении по почте) недостающих документов, а также о документах, которые могут быть истребованы департаментом в рамках межведомственного взаимодействия, находящихся в распоряжении государственных органов, органов местного самоуправления и иных организаций.

Основанием для отказа в приеме документов, необходимых для предоставления государственной услуги, при обращении в электронной форме является несоблюдение установленных условий признания действительности усиленной квалифицированной электронной подписи.

После регистрации запрос направляется в структурное подразделение, ответственное за предоставление государственной услуги.

После принятия запроса заявителя должностным лицом, уполномоченным на предоставление государственной услуги, статус запроса заявителя в личном кабинете в (при наличии технической возможности) Едином портале и/или Региональном портале обновляется до статуса «принято».

Продолжительность административной процедуры составляет не более 1 дня.

29-4. Получение сведений о ходе выполнения запроса.

29-4.1. Заявитель имеет возможность получения информации о ходе предоставления государственной услуги.

Информация о ходе предоставления государственной услуги направляется заявителю департаментом в срок, не превышающий 1 рабочего дня после завершения выполнения соответствующего действия, на адрес электронной почты или с использованием средств Регионального портала и (или) Единого портала.

При предоставлении государственной услуги в электронной форме заявителю направляется:

- уведомление о записи на прием в департамент;
- уведомление о приеме и регистрации запроса и иных документов, необходимых для предоставления государственной услуги;

- уведомление о начале процедуры предоставления государственной услуги;
- уведомление об окончании предоставления государственной услуги;
- уведомление о результатах рассмотрения документов, необходимых для предоставления государственной услуги;
- уведомление о возможности получить результат предоставления государственной услуги либо мотивированный отказ в предоставлении государственной услуги.

29-5. Получение результата предоставления государственной услуги.

29-5.1. Результат предоставления государственной услуги направляется заявителю департаментом с использованием Единого портала и/или Регионального портала при наличии технической возможности.»;

2.25. в абзаце первом пункта 43 слова «В случае заключения соглашения о взаимодействии» исключить; слова «многофункциональный центр» заменить словами «МФЦ»;

2.26. в подпункте «б» пункта 47 слова «Региональный портал государственных и муниципальных услуг (функций) Ямало-Ненецкого автономного округа» и (или) «Единый портал государственных и муниципальных услуг (функций)» заменить словами «Региональный портал и (или) Единый портал»;

2.27. в пункте 48:

2.27.1. абзац первый после слов «поступившая в департамент» дополнить словами «, МФЦ»;

2.27.2. абзац второй после слов «его должностного лица» дополнить словами «либо МФЦ и его сотрудников»;

2.28. в абзаце первом пункта 49 слова «Федерального закона от 27 июля 2010 года № 210-ФЗ «Об организации предоставления государственных и муниципальных услуг» заменить словами «Федерального закона № 210-ФЗ»;

2.29. в пункте 57 слова «Федерального закона от 27 июля 2010 года № 210-ФЗ «Об организации предоставления государственных и муниципальных услуг» заменить словами «Федерального закона № 210-ФЗ»;

2.30. приложение № 2 к Административному регламенту изложить в следующей редакции:

«Приложение № 2

к Административному регламенту
департамента строительства и жилищной
политики Ямало-Ненецкого автономного
округа по предоставлению государственной
услуги «Выдача разрешений на строительство
в случае, если строительство объекта
капитального строительства планируется
осуществлять на территориях двух и более
муниципальных образований (муниципальных
районов, городских округов), и в случае

реконструкции объекта капитального строительства, расположенного на территориях двух и более муниципальных образований (муниципальных районов, городских округов)»

(в редакции постановления Правительства Ямало-Ненецкого автономного округа от 23 августа 2017 года № 863-П)

ФОРМА ЗАЯВЛЕНИЯ

кому: департамент строительства и жилищной политики Ямало-Ненецкого автономного округа

от кого: _____

(застройщик (для физического лица – Ф.И.О., паспортные данные,

почтовый адрес, телефон, факс, адрес электронной почты; для юридического лица –

наименование организации, ИНН, юридический и почтовый адреса, Ф.И.О.

руководителя, телефон, факс, адрес электронной почты, интернет-сайт, банковские

реквизиты (наименование банка, р/с, к/с, БИК))

ЗАЯВЛЕНИЕ

о выдаче разрешения на строительство

Прошу выдать разрешение на строительство объекта капитального строительства/реконструкцию объекта капитального строительства/строительство линейного объекта (объекта капитального строительства, входящего в состав линейного объекта)/реконструкцию линейного объекта (объекта капитального строительства, входящего в состав линейного объекта) _____

(нужное подчеркнуть)

_____ (наименование объекта капитального строительства (этапа) в соответствии с проектной документацией)

на земельном участке: _____

(кадастровый номер земельного участка (земельных участков), в пределах которого (которых) расположен или

планируется расположение объекта капитального строительства); номер кадастрового квартала (кадастровых кварталов), в пределах которого (которых) расположен или планируется расположение объекта капитального строительства; кадастровый номер реконструируемого объекта капитального строительства)

по адресу: _____

(адрес объекта капитального строительства, а при наличии – адрес объекта капитального строительства соответствии с государственным

адресным реестром с указанием реквизитов документов о присвоении, об изменении адреса; для линейных

объектов – указывается описание местоположения в виде наименований субъекта Российской Федерации и муниципального образования)

сроком на _____

(срок действия разрешения на строительство в соответствии с проектной документацией)

Право на пользование землей закреплено _____

(наименование документа)

от « _____ » _____

г.

Градостроительный план земельного участка № _____

(дата выдачи градостроительного плана земельного

участка, его номер и орган, выдавший градостроительный план земельного участка (не заполняется в отношении линейных объектов, кроме случаев,

предусмотренных законодательством Российской Федерации)

утвержден _____

(реквизиты нормативного правового акта органа местного самоуправления об утверждении градостроительного плана)

Проект планировки и проект межевания территории утвержден _____

(заполняется в отношении линейных объектов, кроме случаев, предусмотренных законодательством Российской Федерации. Указываются дата и номер решения об утверждении проекта планировки и проекта межевания территории (в соответствии со сведениями, содержащимися в информационных системах обеспечения градостроительной деятельности) и лицо, принявшее такое решение (уполномоченный федеральный орган исполнительной власти, или высший исполнительный орган государственной власти субъекта Российской Федерации, или глава местной администрации))

Проектная документация на строительство объекта разработана _____

(наименование проектной организации, ИНН, юридический и почтовый адреса,

Ф.И.О. руководителя, телефон, банковские реквизиты (наименование банка, р/с, к/с, БИК))

имеющей право на выполнение проектных работ, закрепленное _____

(наименование документа и уполномоченной организации, его выдавшей)

от « _____ » _____ г. № _____, и согласована в установленном порядке с заинтересованными организациями и органами архитектуры и градостроительства.

Положительное заключение государственной экспертизы № _____
от «___» _____ г.

Проектная документация утверждена _____
(наименование документа)
№ _____ от «___» _____ г.

Краткие проектные характеристики для строительства, реконструкции объекта капитального строительства (в отношении линейных объектов допускается заполнение не всех граф).

Наименование объекта капитального строительства, входящего в состав имущественного комплекса, в соответствии с проектной документацией (заполняется в случае выдачи разрешения на строительство сложного объекта (объекта, входящего в состав имущественного комплекса) в отношении каждого объекта капитального строительства):

Общая площадь (кв. м)		Площадь участка (кв. м)	
Объем (куб. м)		в том числе подземной части (куб. м)	
Количество этажей (шт.)		Высота (м)	
Количество подземных этажей (шт.)		Вместимость (чел.)	
Площадь застройки (кв. м)			
Иные показатели (указываются дополнительные характеристики, необходимые для осуществления государственного кадастрового учета объекта капитального строительства)			

Краткие проектные характеристики линейного объекта (заполняется только в отношении линейного объекта с учетом показателей, содержащихся в утвержденной проектной документации на основании положительного заключения экспертизы проектной документации):

Категория (класс)	
Протяженность	
Мощность (пропускная способность, грузооборот, интенсивность движения)	
Тип (КЛ, ВЛ, КВЛ), уровень напряжения линий электропередачи	
Перечень конструктивных элементов, оказывающих влияние	

на безопасность	
Иные показатели (указываются дополнительные характеристики, необходимые для осуществления государственного кадастрового учета объекта капитального строительства)	

Дополнительно информируем:

Финансирование строительства (реконструкции) будет осуществляться

(источник финансирования, банковские реквизиты и номер счета)

Работы будут производиться подрядным (хозяйственным) способом в соответствии с договором от « ___ » _____ г. № _____

(наименование организации, ИНН, юридический и почтовый адреса, Ф.И.О. руководителя, номер телефона,

банковские реквизиты (наименование банка, р/с, к/с, БИК))

Производителем работ приказом _____ от « ___ » _____ г. № _____ назначен _____,

(должность, фамилия, имя, отчество)

имеющий _____ специальное образование и стаж работы _____ (высшее, среднее) в строительстве _____ лет.

Строительный контроль в соответствии с договором от « ___ » _____ г. № _____ будет осуществляться _____

(наименование организации, ИНН, юридический и почтовый адреса, Ф.И.О. руководителя,

телефон, банковские реквизиты (наименование банка, р/с, к/с, БИК))

Обязуюсь обо всех изменениях, связанных с приведенными в настоящем заявлении сведениями, сообщать в _____

(наименование уполномоченного органа)

Результат предоставления государственной услуги прошу (в нужном окне поставить V):

<input type="checkbox"/>	вручить в форме документа на бумажном носителе в департаменте
<input type="checkbox"/>	вручить в форме документа на бумажном носителе, подтверждающего содержание электронного документа, направленного департаментом, в МФЦ
<input type="checkbox"/>	направить в личный кабинет в форме электронного документа, подписанного уполномоченным должностным лицом с использованием усиленной квалифицированной электронной подписи
<input type="checkbox"/>	направить по почте в форме документа на бумажном носителе

(должность)_____
(подпись)_____
(Ф.И.О.)

« ____ » _____ 20 ____ г.

МП (при наличии печати)»;

2.31. приложение № 2-1 к Административному регламенту изложить в следующей редакции:

«Приложение № 2-1

к Административному регламенту
департамента строительства и жилищной
политики Ямало-Ненецкого автономного
округа по предоставлению государственной
услуги «Выдача разрешений на строительство
в случае, если строительство объекта
капитального строительства планируется
осуществлять на территориях двух и более
муниципальных образований (муниципальных
районов, городских округов), и в случае
реконструкции объекта капитального
строительства, расположенного на
территориях двух и более муниципальных
образований (муниципальных районов,
городских округов)»

(в редакции постановления Правительства
Ямало-Ненецкого автономного округа
от 23 августа 2017 года № 863-П)

ОБРАЗЕЦ ЗАПОЛНЕНИЯ ЗАЯВЛЕНИЯ

кому: департамент строительства и жилищной
политики Ямало-Ненецкого автономного
округа

от кого: федеральное государственное
унитарное предприятие «Российская
телевизионная и радиовещательная сеть»

(застройщик (для физического лица – Ф.И.О.,
паспортные данные,

129515, г. Москва, ул. Академика Королева,
10, стр. 5,

почтовый адрес, телефон, факс, адрес электронной почты;

для юридического лица – наименование организации,
ИНН 0000000000,
 ИНН, юридический и почтовый адреса, Ф.И.О.
Иванов И.И., (495) 000-000-00,
 руководителя, телефон, факс, адрес электронной почты,
 интернет-сайт, банковские
ВТБ г. Москва, р/с 0000000000000000,
к/с 0000000000000000
БИК 00000000

реквизиты (наименование банка, р/с, к/с, БИК)

ЗАЯВЛЕНИЕ о выдаче разрешения на строительство

Прошу выдать разрешение на строительство объекта капитального строительства/реконструкцию объекта капитального строительства/строительство линейного объекта (объекта капитального строительства, входящего в состав линейного объекта)/ реконструкцию линейного объекта (объекта капитального строительства, входящего в состав линейного объекта)

(нужное подчеркнуть)

Строительство сети цифрового наземного телевизионного вещания Ямало-Ненецкого автономного округа (I – IV), 2 этап

(наименование объекта капитального строительства (этапа) в соответствии с проектной документацией)
 на земельном участке: 89:01:030000:0000

(кадастровый номер земельного участка (земельных участков), в пределах которого (которых) расположен или планируется расположение объекта

капитального строительства); номер кадастрового квартала (кадастровых кварталов), в пределах которого (которых) расположен или планируется расположение объекта капитального строительства; кадастровый номер реконструируемого объекта капитального строительства)

по адресу: ЯНАО, Шурышкарский район, с. Горки, ул. Строителей, 10
 (адрес объекта капитального строительства, а при наличии – адрес объекта капитального

строительства в соответствии с государственным адресным реестром с указанием реквизитов документов о

присвоении, об изменении адреса; для линейных объектов – указывается описание местоположения в виде наименований субъекта Российской Федерации и муниципального образования)

сроком на 20 месяцев

(срок действия разрешения на строительство в соответствии с проектной документацией);

Строительство (реконструкция) будет осуществляться на основании постановления Правительства Российской Федерации от «01» января 2015 г. № 000 «О федеральной целевой программе «Развитие телерадиовещания в Российской Федерации на 2010 – 2015 годы»

(наименование документа)

Право на пользование землей закреплено договором аренды земельного участка от «05» марта 2016 г. № 00-А

(наименование документа)

Градостроительный план земельного участка не требуется для линейных объектов

(дата выдачи градостроительного плана земельного участка, его номер и орган, выдавший градостроительный план земельного участка (не заполняется в отношении линейных объектов, кроме случаев, предусмотренных законодательством Российской Федерации))

утвержден распоряжение Администрации муниципального образования Шурышкарский район от 06.10.2012 № 000-ра

(реквизиты нормативного правового акта органа местного самоуправления об утверждении градостроительного плана)

Проект планировки и проект межевания территории утвержден распоряжением Правительства Ямало-Ненецкого автономного округа от 12 апреля 2015 г. № 000-РП «Об утверждении документации по планировке территории, на которой предусматривается размещение линейного объекта регионального значения»

(заполняется в отношении линейных объектов, кроме случаев, предусмотренных законодательством Российской Федерации. Указываются дата и номер решения об утверждении проекта планировки и проекта межевания территории (в соответствии со сведениями, содержащимися в информационных системах обеспечения градостроительной деятельности) и лицо, принявшее такое решение (уполномоченный федеральный орган исполнительной власти, или высший исполнительный орган государственной власти субъекта Российской Федерации, или глава местной администрации))

Проектная документация на строительство объекта разработана ООО «Телеком-проект-5», 140000, г. Москва Олимпийский проспект, д. 12, ИНН 00000000000,

(наименование проектной организации, ИНН, юридический и почтовый адреса,

Сидоров И.И. – генеральный директор, (495) 000-00-00, ВТБ в г. Москва, р/с 0000000000000000, к/с 0000000000000000, БИК 0000000000

Ф.И.О. руководителя, телефон, банковские реквизиты (наименование банка, р/с, к/с, БИК))
имеющей право на выполнение проектных работ, закрепленное Свидетельством о допуске к определенному виду или видам работ, которые оказывают влияние на безопасность объектов капитального строительства, выданным саморегулируемой организацией НП «ПроектСвязьТелеком»

(наименование документа и уполномоченной организации, его выдавшей)

от «15» марта 2016 г. № СРО – П-000-000, и согласована в установленном порядке с заинтересованными организациями и органами архитектуры и градостроительства.

Положительное заключение государственной экспертизы № 000-000/ГТЭ-0000/00 от «18» августа 2014 г.

Проектная документация утверждена Решением Федерального агентства по печати и массовым коммуникациям от «11» сентября 2014 г. № 00/00-00

(наименование документа)

Краткие проектные характеристики для строительства, реконструкции объекта капитального строительства (в отношении линейных объектов допускается заполнение не всех граф).

Наименование объекта капитального строительства, входящего в состав имущественного комплекса, в соответствии с проектной документацией (заполняется в случае выдачи разрешения на строительство сложного объекта (объекта, входящего в состав имущественного комплекса) в отношении каждого объекта капитального строительства):

Строительство сети цифрового наземного телевизионного вещания Ямало-Ненецкого автономного округа (I – IV), 2 этап

1. РТПС «Горки»

Общая площадь (кв. м)	-	Площадь участка (кв. м)	150
Объем (куб. м)	-	В том числе подземной части (куб. м)	-
Количество этажей (шт.)	-	Высота (м)	20
Количество подземных этажей (шт.)	-	Вместимость (чел.)	-
Площадь застройки (кв. м)	21		
Иные показатели (указываются дополнительные характеристики, необходимые для осуществления государственного кадастрового учета объекта капитального строительства)	-		

Краткие проектные характеристики линейного объекта (заполняется только в отношении линейного объекта с учетом показателей, содержащихся в утвержденной проектной документации, на основании положительного заключения экспертизы проектной документации):

Категория (класс)	I
Протяженность	880
Мощность (пропускная способность, грузооборот, интенсивность движения)	
Тип (КЛ, ВЛ, КВЛ), уровень напряжения линий	

электропередачи	
Перечень конструктивных элементов, оказывающих влияние на безопасность	
Иные показатели (указываются дополнительные характеристики, необходимые для осуществления государственного кадастрового учета объекта капитального строительства)	

Дополнительно информируем:

Финансирование строительства (реконструкции) будет осуществлять

Федеральное государственное предприятие «Российская телевизионная и радиовещательная сеть» в отделении 1 г. Москва, л/с 00000000000000, УФК по г. Москве, Банк Отделение 1 Москва, БИК 00000000, р/с0000000000000000
(источник финансирования, банковские реквизиты и номер счета)

Работы будут производиться подрядным (хозяйственным) способом в соответствии с договором от «15» декабря 2014 г. № AAA-000/14 000 «Телеком-проект-5», 140000, Московская область, г. Мытищи, Олимпийский проект, д. 5, ИНН 00000000, Иванов И.И. – генеральный директор (495) 000-00-00, Мытищинское ОСБ № 7810 Сбербанка России ОАО г. Москва, р/с 0000000000000000, к/с 0000000000000000, БИК 0000000000

(наименование организации, ИНН, юридический и почтовый адреса, Ф.И.О. руководителя, номер телефона,

банковские реквизиты (наименование банка, р/с, к/с, БИК))

Производителем работ приказом от «24» сентября 2016 г. № 00/15 назначен генеральный директор Петров И.И.,

(должность, фамилия, имя, отчество)

имеющий высшее специальное образование и стаж работы в строительстве
(высшее, среднее)

14 лет.

Строительный контроль в соответствии с договором от «25» марта 2016 г. № 00-14 будет осуществлять Федеральное государственное унитарное предприятие «Российская телевизионная радиовещательная сеть», ИНН 0000000000, 125000, г. Москва, ул. Академика Королева, 13 стр. 1, Иванов И.И. (495) 000-00-00, ПАО «ПРОМСВЯЗЬБАНК» г. Москва, р/с 000000000000, БИК 0000000000

(наименование организации, ИНН, юридический и почтовый адреса, Ф.И.О. руководителя,

телефон, банковские реквизиты (наименование банка, р/с, к/с, БИК))

Обязуюсь обо всех изменениях, связанных с приведёнными в настоящем заявлении сведениями, сообщать в департамент строительства и жилищной политики Ямало-Ненецкого автономного округа.

(наименование уполномоченного органа)

Результат предоставления государственной услуги прошу (в нужном окне поставить V):

	вручить в форме документа на бумажном носителе в департаменте
	вручить в форме документа на бумажном носителе, подтверждающего содержание электронного документа, направленного департаментом, в МФЦ
V	направить в личный кабинет в форме электронного документа, подписанного уполномоченным должностным лицом с использованием усиленной квалифицированной электронной подписи
	направить по почте в форме документа на бумажном носителе

Генеральный директор
(должность)

_____ (подпись)

Иванов И.И.
(Ф.И.О.)

«00» сентября 2016 г.

МП (при наличии печати)»;

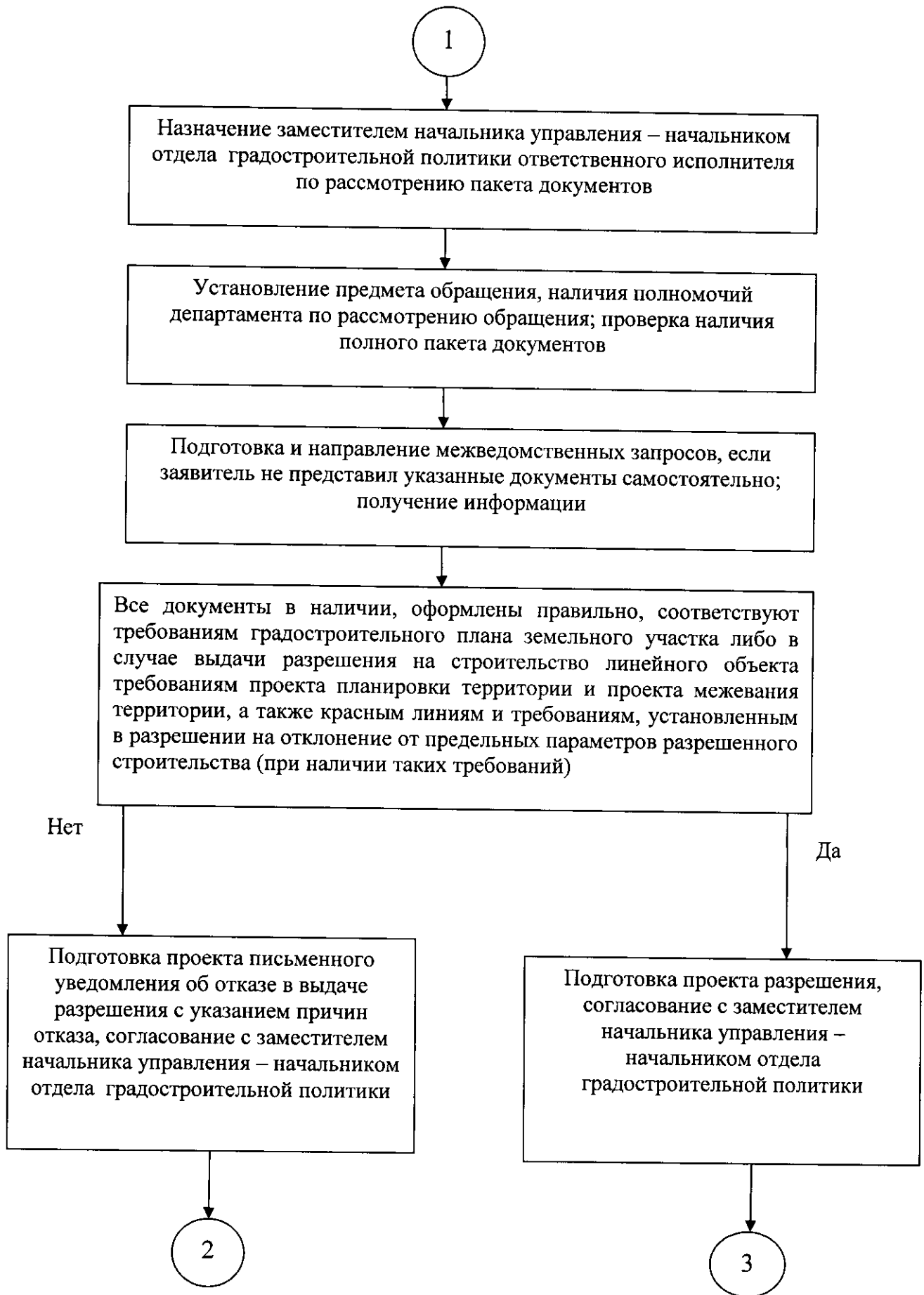
2.32. приложение № 3 к Административному регламенту изложить в следующей редакции:

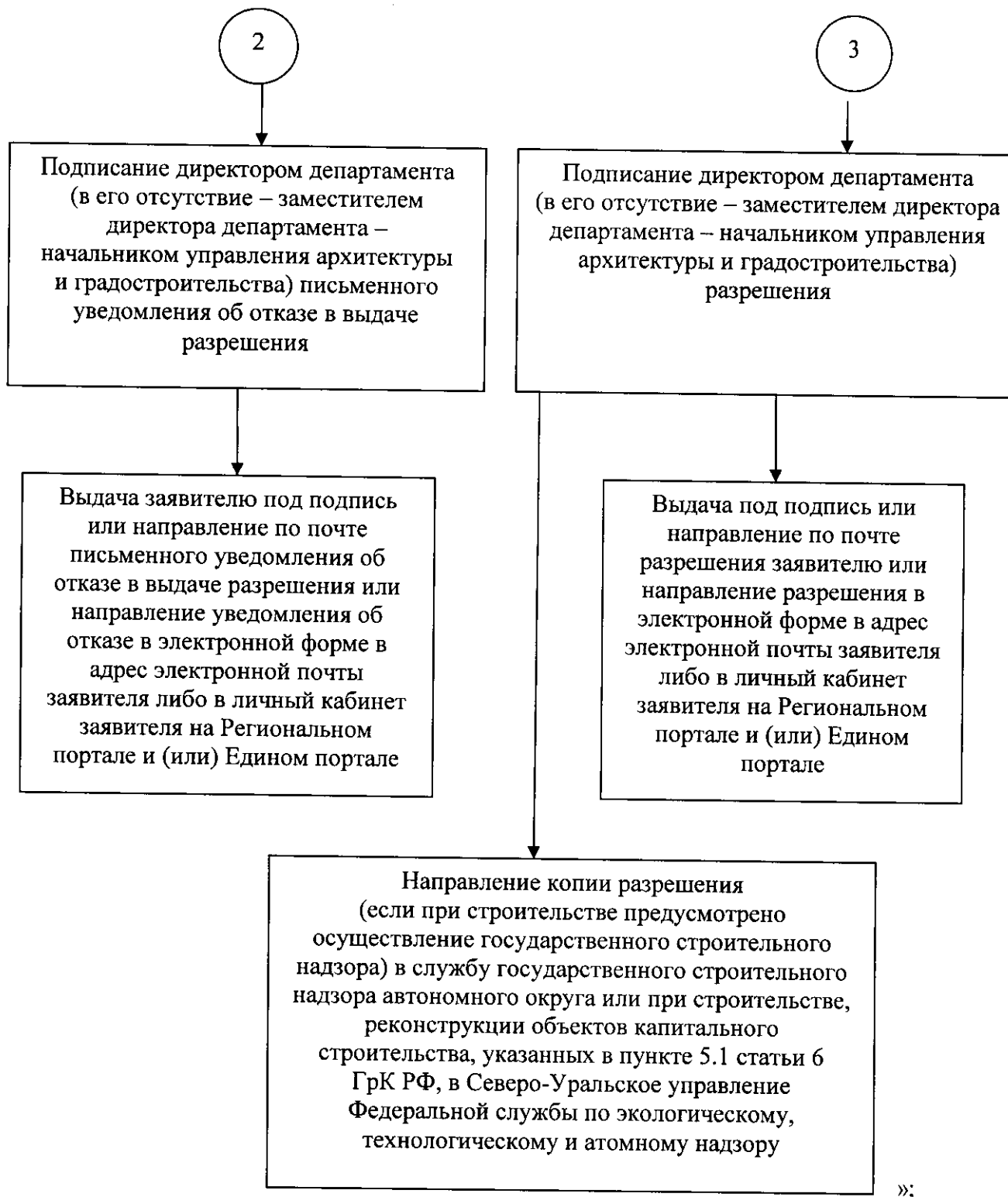
«Приложение № 3

к Административному регламенту департамента строительства и жилищной политики Ямало-Ненецкого автономного округа по предоставлению государственной услуги «Выдача разрешений на строительство в случае, если строительство объекта капитального строительства планируется осуществлять на территориях двух и более муниципальных образований (муниципальных районов, городских округов), и в случае реконструкции объекта капитального строительства, расположенного на территориях двух и более муниципальных образований (муниципальных районов, городских округов)»
(в редакции постановления Правительства Ямало-Ненецкого автономного округа от 23 августа 2017 года № 863-П)

БЛОК-СХЕМА
предоставления государственной услуги







»;

2.33. приложение № 4 к Административному регламенту изложить в следующей редакции:

«Приложение № 4

к Административному регламенту
департамента строительства и жилищной
политики Ямало-Ненецкого автономного
округа по предоставлению государственной

услуги «Выдача разрешений на строительство в случае, если строительство объекта капитального строительства планируется осуществлять на территориях двух и более муниципальных образований (муниципальных районов, городских округов), и в случае реконструкции объекта капитального строительства, расположенного на территориях двух и более муниципальных образований (муниципальных районов, городских округов)»
(в редакции постановления Правительства Ямало-Ненецкого автономного округа от 23 августа 2017 года № 863-П)

ФОРМА ЗАЯВЛЕНИЯ

кому: _____
(уполномоченный на выдачу разрешения орган)

от кого: _____
(застройщик (для физического лица – Ф.И.О.,

паспортные данные, почтовый адрес, телефон, факс, адрес электронной почты; для юридического лица – наименование организации, ИНН, юридический и почтовый адреса, Ф.И.О. руководителя, телефон, факс, адрес электронной почты, интернет-сайт, банковские реквизиты (наименование банка, р/с, к/с, БИК))

ЗАЯВЛЕНИЕ

Прошу продлить срок действия разрешения на строительство/реконструкцию
(нужное подчеркнуть)

№ _____ от «___» _____ 20__ г.

наименование объекта _____
(указать наименование объекта)

на земельном участке, расположенном по адресу: _____
(адрес)

площадью _____ кв. м, кадастровый № _____

В связи с _____
(указать причину продления срока действия разрешения на строительство)

сроком на _____ месяца(ев).
(нормативный срок продолжительности строительства согласно проекту организации строительства)

Приложение:

- оригинал разрешения на строительство;

- _____;

(указываются наименования документов, количество экземпляров, количество листов)

Результат предоставления государственной услуги прошу (в нужном окне поставить V):

	вручить в форме документа на бумажном носителе в департаменте
	вручить в форме документа на бумажном носителе, подтверждающего содержание электронного документа, направленного департаментом, в МФЦ
	направить в личный кабинет в форме электронного документа, подписанного уполномоченным должностным лицом с использованием усиленной квалифицированной электронной подписи
	направить по почте в форме документа на бумажном носителе

_____ (должность)

_____ (подпись)

_____ (Ф.И.О.)

« ___ » _____ 20__ г.

МП (при наличии печати);

2.34. дополнить приложением № 4-1 следующего содержания:

«Приложение № 4-1

к Административному регламенту департамента строительства и жилищной политики Ямало-Ненецкого автономного округа по предоставлению государственной услуги «Выдача разрешений на строительство в случае, если строительство объекта капитального строительства планируется осуществлять на территориях двух и более муниципальных образований (муниципальных районов, городских округов), и в случае реконструкции объекта капитального строительства, расположенного на территориях двух и более муниципальных образований (муниципальных районов, городских округов)»

ФОРМА ЗАЯВЛЕНИЯ

кому: департамент строительства и жилищной политики Ямало-Ненецкого автономного округа

от кого: Федеральное государственное
унитарное предприятие «Российская
телевизионная и радиовещательная сеть»
(застройщик (для физического лица – Ф.И.О.,
паспортные данные,

129515, г. Москва, ул. Академика Королева,
10, стр. 5,

почтовый адрес, телефон, факс, адрес электронной почты;
для юридического лица – наименование организации,

ИНН 000000000000,

ИНН, юридический и почтовый адреса, Ф.И.О.

Иванов И.И., (495) 000-000-00,

руководителя, телефон, факс, адрес электронной почты,
интернет-сайт, банковские

ВТБ г. Москва, р/с 0000000000000000,

к/с 0000000000000000

БИК 00000000

реквизиты (наименование банка, р/с, к/с, БИК)

ОБРАЗЕЦ ЗАПОЛНЕНИЯ ЗАЯВЛЕНИЯ

Прошу продлить срок действия разрешения на строительство/
реконструкцию
(нужное подчеркнуть)

№ 89-000-0-2017 от «12» января 2017 г.

наименование объекта Строительство сети цифрового наземного телевизионного
вещания Ямало-Ненецкого автономного округа (I – IV), 2 этап

(указать наименование объекта)

на земельном участке, расположенном по адресу: Ямало-Ненецкий автономный

(адрес)

округ, муниципальное образование Тазовский район, муниципальное
образование Пуровский район

Площадью 100 000 кв. м, кадастровый № 00:00:000000:0000

В связи с уменьшением объемов финансирования на строительство
объекта _____

(указать причину продления срока действия разрешения на строительство)

сроком на 10 _____ месяца(ев).

(нормативный срок продолжительности строительства
согласно проекту организации строительства)

Приложение:

- оригинал разрешения на строительство;

- _____;

- _____.

(указываются наименования документов, количество экземпляров, количество листов)

Результат предоставления государственной услуги прошу (в нужном окне поставить V):

	вручить в форме документа на бумажном носителе в департаменте
	вручить в форме документа на бумажном носителе, подтверждающего содержание электронного документа, направленного департаментом, в МФЦ
	направить в личный кабинет в форме электронного документа, подписанного уполномоченным должностным лицом с использованием усиленной квалифицированной электронной подписи
	направить по почте в форме документа на бумажном носителе

_____ (должность)

_____ (подпись)

_____ (Ф.И.О.)

« ___ » _____ 20__ г.

МП (при наличии печати);

2.35. дополнить приложением № 5 следующего содержания:

«Приложение № 5

к Административному регламенту департамента строительства и жилищной политики Ямало-Ненецкого автономного округа по предоставлению государственной услуги «Выдача разрешений на строительство в случае, если строительство объекта капитального строительства планируется осуществлять на территориях двух и более муниципальных образований (муниципальных районов, городских округов), и в случае реконструкции объекта капитального строительства, расположенного на территориях двух и более муниципальных образований (муниципальных районов, городских округов)»

Государственное учреждение Ямало-Ненецкого автономного округа «Многофункциональный центр предоставления государственных и муниципальных услуг» расположено по адресу: ул. Броднева, д. 15, г. Салехард, Ямало-Ненецкий автономный округ, 629001

E-mail: mfc-yanao@mfc.yanao.ru.

Адрес официального Интернет-сайта: <http://www.mfc.yanao.ru/>.

Наименование должности	Ф.И.О.	№ телефона
1	2	3
Директор	Албычев Кирилл Сергеевич	5-43-02
Первый заместитель директора	Кучерявенко Юрий Петрович	5-42-70

Перечень
территориальных отделов МФЦ и привлекаемых организаций по предоставлению
государственных и муниципальных услуг

№ п/п	Территориальные подразделения ГУ ЯНАО МФЦ	Адрес, телефон, электронный адрес, интернет-сайт
1	2	3
1.	Салехардский отдел по организации предоставления услуг	ул. Броднева, д. 15, г. Салехард, Ямало-Ненецкий автономный округ, 629001, тел.: (34922) 5-43-07, факс: (34922) 5-43-15, SLH_OTDEL@mfc.yanao.ru
2.	Лабытнангский отдел по организации предоставления услуг	ул. Гагарина д. 7, г. Лабытнанги, Ямало-Ненецкий автономный округ, 629400, тел.: (34992) 5-21-26, LAB_OTDEL@mfc.yanao.ru
3.	Ямальский отдел по организации предоставления услуг	ул. Советская, д. 50А, с. Яр-Сале, Ямальский район, Ямало-Ненецкий автономный округ, 629700, тел.: 8 (34996) 3-12-70, YAMAL_OTDEL@mfc.yanao.ru
4.	Красноселькупский отдел по организации предоставления услуг Новоуренгойского филиала	ул. Дзержинского, д. 8 «в», с. Красноселькуп, Ямало-Ненецкий автономный округ, 629380, тел.: 8 (34932) 2-10-45, KRAS_OTDEL@mfc.yanao.ru
5.	Шурышкарский отдел по организации предоставления услуг	ул. Советская д. 39, с. Мужы, Ямало-Ненецкий автономный округ, 629640, тел.: 8 (34994) 2-13-91, SHUR_OTDEL@mfc.yanao.ru
6.	Тазовский отдел по организации предоставления услуг Новоуренгойского филиала	ул. Почтовая, д. 12, пгт Тазовский, Ямало-Ненецкий автономный округ, 629350, тел.:8 (34940) 2-46-20, TAZ_OTDEL@mfc.yanao.ru
7.	Пуровский отдел по организации предоставления услуг Ноябрьского филиала	ул. Е. Колесниковой, д. 4, г. Тарко-Сале, Ямало-Ненецкий автономный округ, 629850, тел.: 8 (34997) 2-75-78, 2-27-78, PUROV_OTDEL@mfc.yanao.ru
8.	Отдел в поселке Ханьмей Ноябрьского филиала	квартал Комсомольский, д. 27, п. Ханьмей, Пуровский район, Ямало-Ненецкий автономный округ, 629877, тел.: 8 (34997) 2-77-01, 2-70-05, HAN_OTDEL@mfc.yanao.ru
9.	Отдел в пгт Уренгой Ноябрьского филиала	ул. Геологов, д. 18, пгт Уренгой, Ямало-Ненецкий автономный округ, 629860,

1	2	3
		URE_OTDEL@mfc.yanao.ru
10.	Отдел в п. Пурпе Ноябрьского филиала	ул. Аэродромная, д. 14, пос. Пурпе, Ямало-Ненецкий автономный округ, 629840, тел.: 8 (34936) 3-80-24, 3-84-94, PURPE_OTDEL@mfc.yanao.ru
11.	Приуральский отдел по организации предоставления услуг	ул. Больничная, 9, кв. 7, с. Аксарка, Ямало-Ненецкий автономный округ, 629420, тел.: 8 (34993) 2-21-39, 2-21-32, PRIUR_OTDEL@mfc.yanao.ru
12.	Отдел в пгт Харп	ул. Дзержинского, д. 12, пгт Харп, Приуральский район, Ямало-Ненецкий автономный округ, 629420, тел: 8 (34993) 7-35-74, HARP_OTDEL@mfc.yanao.ru
13.	Новоуренгойский отдел по организации предоставления услуг Новоуренгойского филиала	ул. Ленинградский пр-т, д. 5Б, г. Новый Уренгой, Ямало-Ненецкий автономный округ 629300, тел.: 8 (3494) 94-53-29, NURE2_OTDEL@mfc.yanao.ru
		ул. Юбилейная, д.1Д, г. Новый Уренгой, Ямало-Ненецкий автономный округ, 629305, NURE_OTDEL@mfc.yanao.ru
14.	Надымский отдел по организации предоставления услуг Новоуренгойского филиала	ул. Зверева, д. 3/2, г. Надым, Ямало-Ненецкий автономный округ, 629730, тел.: 8 (34995) 0-22-12, NADYM_OTDEL@mfc.yanao.ru
15.	Отдел в пгт Пангоды в Новоуренгойского филиала	ул. Звездная, д. 17, пгт Пангоды, Ямало-Ненецкий автономный округ, 629757, PAN_OTDEL@mfc.yanao.ru
16.	Ноябрьский отдел по организации предоставления услуг Ноябрьского филиала	ул. Советская д. 73, г. Ноябрьск, Ямало-Ненецкий автономный округ, 629805, тел.: 8 (3496) 35-05-61, NOYABR_OTDEL@mfc.yanao.ru
17.	Муравленковский отдел по организации предоставления услуг Ноябрьского филиала	ул. Дружбы народов, д. 8а, г. Муравленко, Ямало-Ненецкий автономный округ, 629602, тел.: 8 (34938) 2-70-08, MUR_OTDEL@mfc.yanao.ru
18.	Губкинский отдел по организации предоставления услуг Ноябрьского филиала	МКР - 12, д. 46, г. Губкинский, Ямало-Ненецкий автономный округ, 629831, тел.: 8 (34936) 3-15-51, GUB_OTDEL@mfc.yanao.ru