

СЛУЖБА ГОСУДАРСТВЕННОЙ ОХРАНЫ
ОБЪЕКТОВ КУЛЬТУРНОГО НАСЛЕДИЯ
ЯМАЛО-НЕНЕЦКОГО АВТОНОМНОГО ОКРУГА

ПРИКАЗ

17.01.2023 20:13

№ 6

г. Салехард

Проведена государственная регистрация нормативных правовых актов
Ямало-Ненецкого автономного округа 27 января 2023 года
Регистрационный № 17

Об установлении границ единой охранной зоны, единой зоны регулирования застройки и хозяйственной деятельности, единой зоны охраняемого природного ландшафта и утверждении требований к градостроительным регламентам в границах территорий данных зон объектов культурного наследия регионального значения памятников «Двухквартирный деревянный дом на территории бывшей станции Ярудей железной дороги Чум-Салехард-Игарка», «Дом связи на территории бывшей станции Ярудей железной дороги Чум-Салехард-Игарка»


В соответствии с пунктом 4 статьи 99 Земельного кодекса Российской Федерации, статьей 5, пунктом 4 статьи 9.2, пунктом 3 статьи 34 Федерального закона от 25 июня 2002 года № 73-ФЗ «Об объектах культурного наследия (памятниках истории и культуры) народов Российской Федерации», постановлением Правительства Российской Федерации от 12 сентября 2015 года № 972 «Об утверждении Положения о зонах охраны объектов культурного наследия (памятников истории и культуры) народов Российской Федерации и о признании утратившими силу отдельных положений нормативных правовых актов Правительства Российской Федерации», пунктом 1 статьи 10 Закона Ямало-Ненецкого автономного округа от 26 мая 2015 года № 52-ЗАО «Об объектах культурного наследия (памятниках истории и культуры) народов Российской Федерации, расположенных на территории Ямало-Ненецкого автономного округа, а также в примыкающих к его территории внутренних морских водах Российской Федерации и территориальном море Российской Федерации», пунктом 2.30 Положения о службе государственной охраны объектов культурного наследия Ямало-Ненецкого автономного округа, утвержденного постановлением Правительства Ямало-Ненецкого автономного округа от 14 октября 2016 года № 969-П п р и к а з ы в а ю:

1. Установить границы единой охранной зоны, единой зоны регулирования застройки и хозяйственной деятельности, единой зоны охраняемого природного ландшафта объектов культурного наследия регионального значения памятников «Двухквартирный деревянный дом на территории бывшей станции Ярудей железной дороги Чум-Салехард-Игарка», «Дом связи на территории бывшей станции Ярудей железной дороги Чум-Салехард-Игарка», расположенных по адресу: Ямало-Ненецкий автономный округ, Надымский район, 1095 км автодороги Сургут-Салехард согласно приложению № 1.

2. Утвердить требования к градостроительным регламентам в границах единой охранной зоны, единой зоны регулирования застройки и хозяйственной деятельности, единой зоны охраняемого природного ландшафта объектов культурного наследия регионального значения памятников «Двухквартирный деревянный дом на территории бывшей станции Ярудей железной дороги Чум-Салехард-Игарка», «Дом связи на территории бывшей станции Ярудей железной дороги Чум-Салехард-Игарка» согласно приложению № 2.


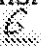
3. Контроль за исполнением настоящего приказа оставляю за собой.

Руководитель службы



Е.В. Дубкова

Приложение № 1

к приказу службы государственной охраны
объектов культурного наследия
Ямало-Ненецкого автономного округа
от  января 2023 года № 

ГРАНИЦЫ

единой охранной зоны, единой зоны регулирования застройки и хозяйственной деятельности, единой зоны охраняемого природного ландшафта объектов культурного наследия регионального значения памятников «Двухквартирный деревянный дом на территории бывшей станции Ярудей железной дороги Чум-Салехард-Игарка», «Дом связи на территории бывшей станции Ярудей железной дороги Чум-Салехард-Игарка»

1. Таблица координат поворотных точек границы единой охранной зоны (ОЗ):

Обозначение характерных точек границ	Координаты характерных точек во Всемирной геодезической системе координат (WGS-84)		Координаты в местной системе (Система координат МСК-89, зона 2)		Значение погрешност и определени я координат в системе координат, установлен ной для ведения ГКН, (м)
	Северной широты	Восточной долготы	X	Y	
1	2	3	4	5	6
Внешние границы					
1	65°49'54.6165"	70°47'18.8227"	1 493 669,96	3 442 407,03	0,1
2	65°49'55.4091"	70°47'20.4425"	1 493 694,19	3 442 428,05	0,1
3	65°49'55.4407"	70°47'21.6103"	1 493 694,88	3 442 442,88	0,1
4	65°49'55.1080"	70°47'22.0683"	1 493 684,35	3 442 448,47	0,1
5	65°49'54.2363"	70°47'23.3477"	1 493 656,99	3 442 464,31	0,1
6	65°49'53.8900"	70°47'24.1106"	1 493 646,22	3 442 473,59	0,1
7	65°49'52.2881"	70°47'29.2934"	1 493 595,26	3 442 538,46	0,1
8	65°49'50.8083"	70°47'29.2548"	1 493 549,43	3 442 537,05	0,1
9	65°49'50.7344"	70°47'21.4515"	1 493 549,09	3 442 437,98	0,1
10	65°49'51.6145"	70°47'19.1788"	1 493 576,94	3 442 409,66	0,1
Внутренние границы					
11	65°49'53.4144"	70°47'20.5548"	1493 632,42	3442 428,23	0,1
12	65°49'53.4504"	70°47'22.1244"	1493 633,07	3442 448,21	0,1
13	65°49'52.464"	70°47'22.308"	1493 602,5	3442 449,9	0,1
14	65°49'52.4316"	70°47'20.6664"	1493 601,94	3442 429,03	0,1
15	65°49'51.9852"	70°47'25.3212"	1493 586,86	3442 487,87	0,1
16	65°49'52.0572"	70°47'27.708"	1493 588,49	3442518, 22	0,1
17	65°49'51.4236"	70°47'27.8484"	1493 568,93	3442 519,58	0,1
18	65°49'51.33"	70°47'25.4292"	1493 566, 63	3442 488,84	0,1

2. Таблица координат поворотных точек границы единой зоны регулирования застройки и хозяйственной деятельности (ЗРЗ):

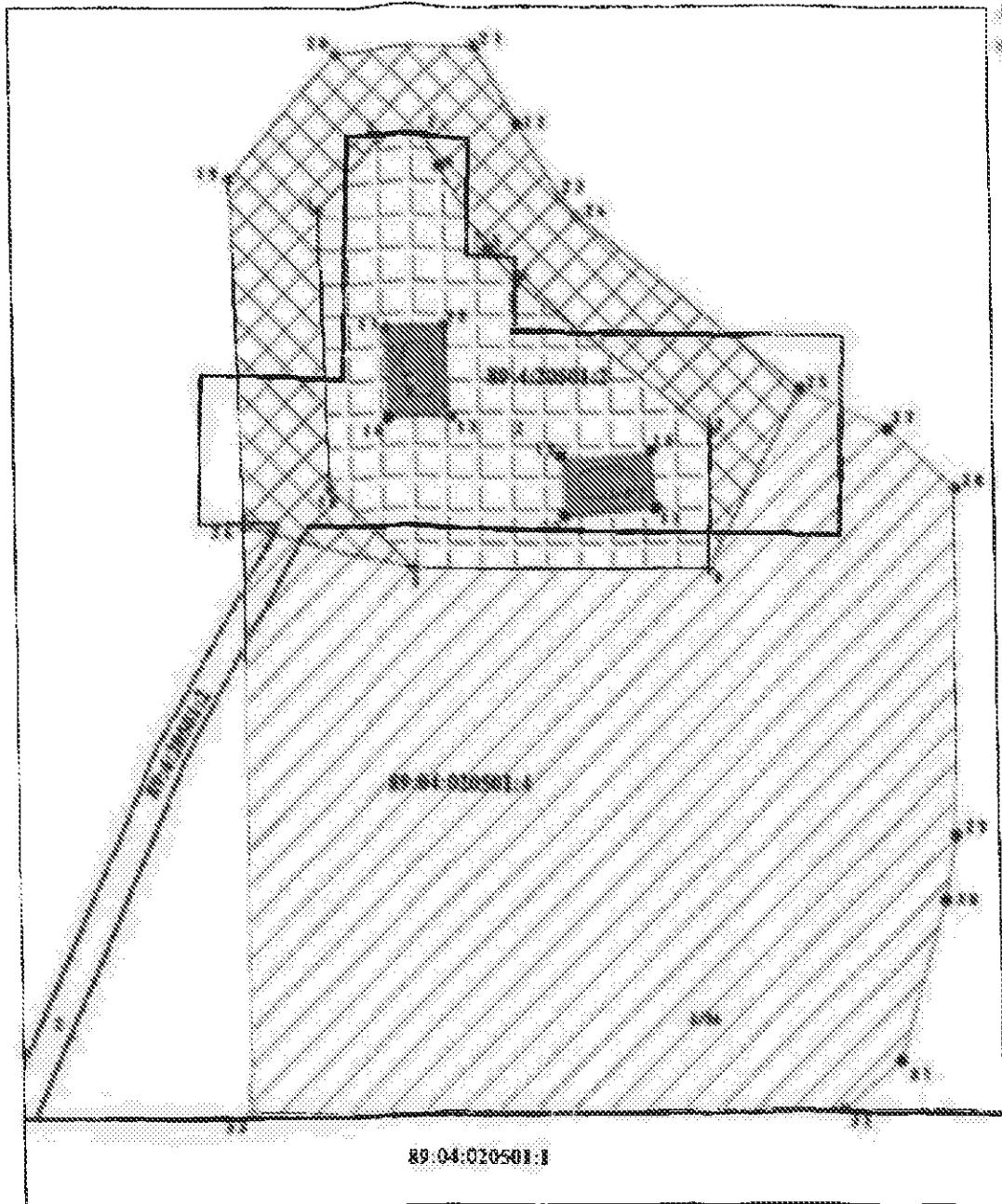
Обозначение характерных точек границ	Координаты характерных точек во Всемирной геодезической системе координат (WGS-84)		Координаты в местной системе (Система координат МСК-89, зона 2)		Значение погрешности определения координат в системе координат, установленной для ведения ГКН, (м)
	Северной широты	Восточной долготы	X	Y	
1	2	3	4	5	6
26	65°49'51.1754"	70°47'16.8656"	1 493 564,02	3 442 380,01	0,1
9	65°49'50.7344"	70°47'21.4515"	1 493 549,09	3 442 437,98	0,1
8	65°49'50.8083"	70°47'29.2548"	1 493 549,43	3 442 537,05	0,1
25	65°49'52.7672"	70°47'31.6694"	1 493 609,50	3 442 568,91	0,1
27	65°49'52.3769"	70°47'34.0248"	1 493 596,84	3 442 598,54	0,1
28	65°49'51.7342"	70°47'35.8172"	1 493 576,44	3 442 620,97	0,1
29	65°49'47.9702"	70°47'35.9089"	1 493 459,88	3 442 619,79	0,1
30	65°49'47.2281"	70°47'35.6428"	1 493 436,91	3 442 615,92	0,1
31	65°49'45.4415"	70°47'34.4533"	1 493 381,92	3 442 599,76	0,1
32	65°49'44.8715"	70°47'32.9518"	1 493 364,69	3 442 580,27	0,1
33	65°49'44.7201"	70°47'17.1390"	1 493 364,06	3 442 379,52	0,1

3. Таблица координат поворотных точек границы единой зоны охраняемого природного ландшафта (ЗОЛ):

Обозначение характерных точек границ	Координаты характерных точек во Всемирной геодезической системе координат (WGS-84)		Координаты в местной системе (Система координат МСК-89, зона 2)		Значение погрешности определения координат в системе координат, установленной для ведения ГКН, (м)
	Северной широты	Восточной долготы	X	Y	
1	2	3	4	5	6
19.	65°49'54.9455"	70°47'16.4166"	1 493 580,79	3 442 376,71	0,1
20.	65°49'56.3503"	70°47'19.2741"	1 493 723,58	3 442 413,81	0,1
21.	65°49'56.4497"	70°47'22.9464"	1 493 725,74	3 442 460,47	0,1
22.	65°49'55.5988"	70°47'24.0979"	1 493 698,89	3 442 474,72	0,1
23.	65°49'54.8100"	70°47'25.2584"	1 493 674,46	3 442 488,86	0,1
24.	65°49'54.6059"	70°47'25.7116"	1 493 668,02	3 442 494,41	0,1
25.	65°49'52.7672"	70°47'31.6694"	1 493 609,50	3 442 568,91	0,1
8.	65°49'50.8083"	70°47'29.2548"	1 493 549,43	3 442 537,05	0,1
7.	65°49'52.2881"	70°47'29.2934"	1 493 595,26	3 442 538,46	0,1
6.	65°49'53.8900"	70°47'24.1106"	1 493 646,22	3 442 473,59	0,1
5.	65°49'54.2363"	70°47'23.3477"	1 493 656,99	3 442 464,31	0,1
4.	65°49'55.1080"	70°47'22.0683"	1 493 684,35	3 442 448,47	0,1
3.	65°49'55.4407"	70°47'21.6103"	1 493 694,88	3 442 442,88	0,1
2.	65°49'55.4091"	70°47'20.4425"	1 493 694,19	3 442 428,05	0,1

1.	65°49'54.6165"	70°47'18.8227"	1 493 669,96	3 442 407,03	0,1
10.	65°49'51.6145"	70°47'19.1788"	1 493 576,94	3 442 409,66	0,1
9.	65°49'50.7344"	70°47'21.4515"	1 493 549,09	3 442 437,98	0,1
26.	65°49'51.1754"	70°47'16.8656"	1 493 564,02	3 442 380,01	0,1



Схема расположения единой зоны охраны, единой зоны регулирования застройки и хозяйственной деятельности, единой зоны охраняемого природного ландшафта:



[Symbol]	Зона охраны природного ландшафта
[Symbol]	Зона регулирования застройки и хозяйственной деятельности
[Symbol]	Зона охраны объектов культурного наследия
[Symbol]	Зона охраны объектов культурного наследия
[Symbol]	Зона охраны объектов культурного наследия
[Symbol]	Зона охраны объектов культурного наследия
[Symbol]	Зона охраны объектов культурного наследия
[Symbol]	Зона охраны объектов культурного наследия
[Symbol]	Зона охраны объектов культурного наследия
[Symbol]	Зона охраны объектов культурного наследия



Приложение № 2

к приказу службы государственной охраны
объектов культурного наследия
Ямало-Ненецкого автономного округа
от  января 2023 года № 

ТРЕБОВАНИЯ

к градостроительным регламентам в границах единой охранной зоны, единой зоны регулирования застройки и хозяйственной деятельности, единой зоны охраняемого природного ландшафта объектов культурного наследия регионального значения памятников «Двухквартирный деревянный дом на территории бывшей станции Ярудей железной дороги Чум-Салехард-Игарка», «Дом связи на территории бывшей станции Ярудей железной дороги Чум-Салехард-Игарка»

В границе единой зоны охраны любая деятельность должна быть согласована с региональным органом охраны объектов культурного наследия.

Физические и юридические лица, осуществляющие хозяйственную и иную деятельность, обязаны соблюдать требования к градостроительным регламентам в установленной границе единой зоны охраны.

1. В границах единой охранной зоны (ОЗ):

1.1. разрешается:

1) осуществление мер, направленных на сохранение объектов культурного наследия;

2) снос (демонтаж) объектов капитального и некапитального строительства и элементов среды, не представляющих историко-культурной ценности (эти объекты обозначены в Приложении 12 как нейтральные или дисгармоничные элементы);

3) проведение работ по благоустройству территории, включает: озеленение (сохранение растущих деревьев, санитарная рубка сухостойных стволов, посадка новых деревьев, максимальное сохранение почвенного покрова); применение отдельно стоящего оборудования освещения, отвечающего характеристикам среды; мощение пешеходных дорожек и смотровых площадок с использованием натуральных материалов (дерево, камень, гравийная смесь);

4) установка произведений монументально-декоративного искусства и малых архитектурных форм, увековечивающих память об исторических событиях места и региона;

5) установка отдельно стоящих средств ориентирующей информации, содержащей сведения об объектах культурного наследия, высотой не более 2 метров, информационные таблички с площадью информационного поля не более 0,6 кв. м;

6) прокладка новых инженерных сетей подземным способом, их последующий ремонт;

7) строительство, ремонт и реконструкция дорожной сети;

- 8) обустройство открытых автостоянок;
- 9) обеспечение пожарной безопасности объектов культурного наследия;
- 10) устройство контейнерных площадок для сбора твердых бытовых отходов в специально отведенных местах;

11) допускается размещение объектов капитального строительства и временных сооружений, необходимых для функционирования объектов культурного наследия, как элементов туристической и музейной деятельности, направленное на сохранение и восстановление (регенерацию) исторической застройки и ее элементов, на основе материалов историко-архивных изысканий, необходимых и достаточных для их восстановления, с архитектурными и объемно-планировочными решениями, не превышающими существующих объектов;

12) проведение мероприятий, направленных на предотвращение возникновения пожаров.

1.2. запрещается:

- 1) возведение объектов капитального строительства;
- 2) прокладка всех видов инженерных коммуникаций надземным способом, в том числе высоковольтных линий передач (ЛЭП), а также трубопроводов (нефтяных, газовых и т.д.);
- 3) использование строительных технологий, оказывающих негативное воздействие на объект культурного наследия и его окружение;
- 4) размещение средств наружной рекламы, за исключением содержащей информацию о проведении на территории объектов культурного наследия театрально-зрелищных, культурно-просветительных и зрелищно-развлекательных мероприятий;
- 5) изменение существующего рельефа;
- 6) вырубка деревьев, за исключением санитарных рубок;
- 7) установка глухих ограждений;
- 8) замусоривание территории;

2. В границах единой зоны регулирования застройки и хозяйственной деятельности (ЗРЗ):

2.1. разрешается:

1) капитальный ремонт и реконструкция существующих зданий, строений и сооружений, и их частей, исключаящих негативное влияние на объект культурного наследия;

2) проведение работ по сохранению гидрогеологических и экологических условий, необходимых для обеспечения сохранности объектов культурного наследия;

3) возведение объектов капитального строительства высотой не более 7 м от поверхности земли до конька крыши, площадью не более 60 кв. м; с архитектурными решениями, отвечающими характеристике историко-градостроительной среды, с допустимой плотностью застройки не более 20 % от площади данной зоны;

4) снос (демонтаж) объектов капитального и некапитального строительства и элементов среды, не представляющих историко-культурной ценности;

5) строительство, реконструкция и капитальный ремонт объектов транспортной инфраструктуры;

6) прокладка новых инженерных сетей подземным способом, их последующий ремонт;

7) установка прозрачных (решетчатых) ограждений высотой не более 2 м;

8) устройство контейнерных площадок для сбора твердых бытовых отходов в специально отведенных местах;

9) размещение отдельно стоящих средств наружной рекламы; рекламных конструкций, объектов системы ориентирующей информации на фасадах зданий, строений и сооружений, кровлях таких зданий, а также на столбах освещения, электрических сетях с площадью информационного поля до 6 кв. м на расстоянии не менее 20 метров от границ единой охранной зоны объектов культурного наследия;

- проведение работ по благоустройству территории, включая: озеленение с максимальным сохранением травяного покрова, а также кустарниковой и древесной растительности аутентичных пород; установка отдельно стоящего осветительного оборудования, отвечающего характеристикам элементов исторической среды; обустройство открытых автостоянок на специально отведенных площадках;

10) установка произведений монументально-декоративного искусства и малых архитектурных форм, увековечивающих память об исторических событиях места и региона;

11) обеспечение пожарной безопасности объектов культурного наследия;

2.2. запрещается:

1) использование строительных технологий, создающих динамические нагрузки непосредственно на объект культурного наследия;

2) изменение существующего рельефа;

3) вырубка деревьев, за исключением санитарных рубок;

4) замусоривание территории;

5) хранение всех видов материалов, создающих угрозу возникновения пожара.

3. В границах единой зоны охраняемого природного ландшафта (ЗОЛ):

3.1. разрешается:

1) проведение научно-исследовательских (инженерно-геологических и археологических) работ с обязательным восстановлением почвенного покрова;

2) проведение работ по сохранению гидрогеологических и экологических условий, необходимых для обеспечения сохранности объекта культурного наследия с максимальным сохранением естественного ландшафта;

3) прокладка линейных объектов инженерной инфраструктуры, необходимой для сохранения объектов культурного наследия и (или) приспособления их для современного использования, подземным способом с обязательным восстановлением почвенного покрова;

4) проведение мероприятий, направленных на предотвращение возникновения пожаров;

3.2. Запрещается:

1) возведение объектов капитального и некапитального строительства;

- 2) прокладка всех видов инженерных коммуникаций надземным способом;
- 3) размещение всех видов рекламных конструкций;
- 4) установка всех видов ограждений;
- 5) изменение существующего рельефа;
- 6) замусоривание и захламление территории, в том числе отходами лесоустроительных и лесовосстановительных работ.