



ДЕПАРТАМЕНТ ПРИРОДНЫХ РЕСУРСОВ И ЭКОЛОГИИ ЯМАЛО-НЕНЕЦКОГО АВТОНОМНОГО ОКРУГА

ПРИКАЗ

04.03.2024 № 0396

г. Салехард

Проведена государственная регистрация нормативных правовых актов
Ямало-Ненецкого автономного округа 05 марта 2024 года
Регистрационный № 54

Об утверждении образцов и описания форменной одежды, знаков различия и отличия государственных инспекторов в области охраны окружающей среды государственного бюджетного учреждения «Дирекция особо охраняемых природных территорий регионального значения Ямало-Ненецкого автономного округа», осуществляющих региональный государственный контроль (надзор) в области охраны и использования особо охраняемых природных территорий, и порядка ношения форменной одежды указанными должностными лицами

В соответствии с пунктом 6-2 Положения о региональном государственном контроле (надзоре) в области охраны и использования особо охраняемых природных территорий, утвержденного постановлением Правительства Ямало-Ненецкого автономного округа от 17 сентября 2021 года № 834-П, **п р и к а з ы в а ю:**

Утвердить:

Образцы и описание форменной одежды государственных инспекторов в области охраны окружающей среды государственного бюджетного учреждения «Дирекция особо охраняемых природных территорий регионального значения Ямало-Ненецкого автономного округа», осуществляющих региональный государственный контроль (надзор) в области охраны и использования особо охраняемых природных территорий, согласно приложению № 1;

Образцы знаков различия и отличия государственных инспекторов в области охраны окружающей среды государственного бюджетного учреждения «Дирекция особо охраняемых природных территорий регионального значения Ямало-Ненецкого автономного округа», осуществляющих региональный государственный контроль (надзор) в

области охраны и использования особо охраняемых природных территорий, согласно приложению № 2;

Порядок ношения форменной одежды государственными инспекторами в области охраны окружающей среды государственного бюджетного учреждения «Дирекция особо охраняемых природных территорий регионального значения Ямало-Ненецкого автономного округа», осуществляющих региональный государственный контроль (надзор) в области охраны и использования особо охраняемых природных территорий, согласно приложению № 3.

И.о. заместителя Губернатора
Ямало-Ненецкого автономного округа,
директора департамента
природных ресурсов и экологии
Ямало-Ненецкого автономного
округа



А.Д. Гаврилюк

Приложение № 1

УТВЕРЖДЕНЫ

приказом департамента природных
ресурсов и экологии Ямало-Ненецкого
автономного округа

ОТ 04.03.2024 № 0396

Образцы и описание форменной одежды государственных инспекторов в области охраны окружающей среды государственного бюджетного учреждения «Дирекция особо охраняемых природных территорий регионального значения Ямало-Ненецкого автономного округа», осуществляющих региональный государственный контроль (надзор) в области охраны и использования особо охраняемых природных территорий

I. Общие положения

1.1. Для должностных лиц государственного бюджетного учреждения «Дирекция особо охраняемых природных территорий регионального значения Ямало-Ненецкого автономного округа» (далее - ГБУ «Дирекция ООПТ ЯНАО»), осуществляющих региональный государственный контроль (надзор) в области охраны и использования особо охраняемых природных территорий и являющихся государственными инспекторами в области охраны окружающей среды (далее - государственные инспекторы) устанавливается форменная одежда, которая подразделяется по своему назначению на представительскую (выходную), служебную (повседневную) и специальную (полевую).

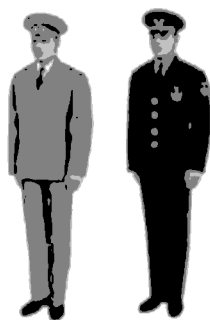
1.2. Все предметы форменной одежды должны соответствовать их описанию.

1.3. Для форменной одежды государственных инспекторов ГБУ «Дирекция ООПТ ЯНАО» устанавливается зеленый цвет.

II. Образцы форменной одежды для мужчин

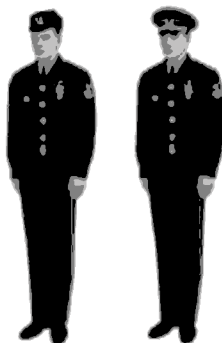
2.1. Летняя представительская (выходная): костюм, фуражка, рубашка белого цвета с длинным рукавом, рубашка белого цвета с коротким рукавом, галстук, ремень кожаный, туфли черного цвета (Рисунок 1).

Рисунок 1



2.2. Летняя служебная (повседневная): фуражка или пилотка, костюм (куртка повседневная с брюками), рубашка светло-зеленого цвета с длинным рукавом, рубашка светло-зеленого цвета с коротким рукавом, галстук, ремень кожаный, полуботинки или туфли (Рисунок 2).

Рисунок 2



2.3. Летняя специальная (полевая): костюм специальный летний (куртка и брюки), ремень тактический, футболка, ботинки летние (демисезонные) с высокими берцами, кепка форменная, шапка флисовая (Рисунок 3).

Рисунок 3



2.4. Зимняя представительская (выходная): шапка-ушанка, куртка, шарф, перчатки теплые или рукавицы, полусапоги (Рисунок 4).

Рисунок 4



2.5. Зимняя специальная (полевая): зимний костюм (куртка и полукомбинезон), шапка-ушанка, ботинки зимние с высокими берцами или унты, перчатки теплые или рукавицы (Рисунок 5).

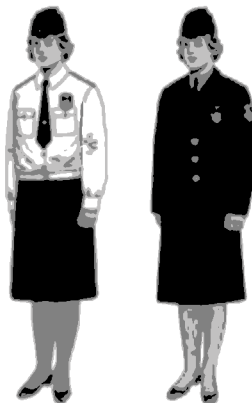
Рисунок 5



III. Образцы форменной одежды для женщин

3.1. Летняя представительская (выходная): костюм (пиджак с юбкой), рубашка белого цвета с длинным рукавом, рубашка белого цвета с коротким рукавом, галстук, туфли черного цвета, пилотка (Рисунок 6).

Рисунок 6



3.2. Летняя служебная (повседневная): костюм (куртка повседневная с брюками или юбкой), рубашка светло-зеленого цвета с длинным рукавом,

рубашка светло-зеленого цвета с коротким рукавом, галстук, туфли, пилотка (Рисунок 7).

Рисунок 7



3.3. Летняя специальная (полевая): костюм специальный летний (куртка и брюки), ремень тактический, футболка, ботинки летние (демисезонные) с высокими берцами, кепка форменная, шапка флисовая (Рисунок 8).

Рисунок 8



3.4. Зимняя представительская (выходная): шапка-ушанка, куртка, перчатки теплые или рукавицы, шарф, сапоги (Рисунок 9).

Рисунок 9



3.5. Зимняя специальная (полевая): зимний костюм (куртка и полукомбинезон), ботинки зимние с высокими берцами или унты, перчатки теплые или рукавицы, шапка-ушанка. (Рисунок 10).

Рисунок 10



IV. Описание образцов форменной одежды для мужчин

4.1. Летняя представительская (выходная).

Костюм - из ткани зеленого цвета (пиджак, брюки), изготавливается из шерстяной или полушерстяной ткани. Пиджак полуприлегающего силуэта, однобортный, с застежкой на четыре форменные пуговицы, воротник и лацканы отложные. Рукава втачные двušовные. Карманы боковые — горизонтально расположенные, прорезные с клапаном. На левом рукаве - нарукавный знак. На пиджаке находятся наплечные знаки различия — контрпогоны. Брюки прямого кроя.

Фуражка - выполняется из той же ткани, что и форменный костюм представительский (выходной). Состоит из овального донышка и четырех стенок, суконного околыша темно-зеленого цвета, козырька. По краю донышка и верхнему краю околыша канты светло-зеленого цвета. Спереди на околыше фуражки эмблема для головного убора. Над козырьком к околышу пристегивается на две малые форменные пуговицы плетеный шнур золотистого цвета.

Рубашка белого цвета с длинным рукавом - с отложным воротником, с отрезной стойкой, нагрудными накладными карманами с клапанами, с поясом. Пояс с разрезами, застегивающимися на две пуговицы по бокам. Перед с разрезом до низа. Спинка с кокеткой. Рукава длинные с разрезами и пришитыми манжетами или прямые короткие с манжетами. Перед рубашки, клапаны карманов, пояс, манжеты застегиваются на пуговицы. На плечах - шлевки для ношения контрпогон.

Рубашка белого цвета с коротким рукавом - с отложным воротником, с отрезной стойкой, нагрудными накладными карманами с клапанами, с поясом. Пояс с разрезами, застегивающимися на две пуговицы по бокам. Перед с разрезом до низа. Спинка с кокеткой. Рукава с манжетами. Перед рубашки - клапаны карманов, пояс, манжеты застегиваются на пуговицы. На плечах - шлевки для ношения контрпогон.

Галстук - галстук состоит из основной детали, узла и шейки. Широкий конец основной детали заканчивается углом, боковые стороны наклонные. Шейка галстука состоит из полоски основной ткани, тесьмы эластичной и металлической фурнитуры для крепления галстука. Цвет зеленый.

Ремень кожаный - выполнен из натуральной кожи с металлической пряжкой, застегивающейся на два отверстия. Ширина ремня 50 мм.

Туфли черного цвета - выполнены из мягкой натуральной кожи. В качестве подкладки используется натуральная подкладочная кожа.

4.2. Летняя служебная (повседневная).

Фуражка - выполняется из той же ткани, что и форменный костюм представительский (выходной). Состоит из овального донышка и четырех стенок, суконного околыша темно-зеленого цвета, козырька. По краю донышка и верхнему краю околыша канты светло-зеленого цвета. Спереди на околыше фуражки эмблема для головного убора. Над козырьком к околышу пристегивается на две малые форменные пуговицы плетёный шнур золотистого цвета.

Пилотка — зеленого цвета, с перехлестывающимися на левую сторону кантом зеленого цвета по бортику. На пилотке спереди прикрепляется эмблема для головного убора.

Костюм (куртка повседневная с брюками) — куртка полушерстяная изготавливается из ткани зеленого цвета, с застежкой на семь форменных пуговиц, с отложным воротником. На полочках накладные нагрудные карманы с клапанами. Рукава одношовные с притачными манжетами с разрезами. Клапана карманов, манжеты и пояс застегиваются на форменные пуговицы. На левом рукаве - нарукавный знак. На правом рукаве - нарукавная нашивка. Куртка носится с брюками навыпуск. На плечах - шлевки для ношения контрпогон.

Рубашка светло-зеленого цвета с длинным рукавом - с отложным воротником, с отрезной стойкой, нагрудными накладными карманами с клапанами, с поясом. Пояс с разрезами, застегивающимися на две пуговицы по бокам. Перед с разрезом до низа. Спинка с кокеткой. Рукава длинные с разрезами и пришитыми манжетами или прямые короткие с манжетами. Перед рубашки, клапаны карманов, пояс, манжеты застегиваются на пуговицы. На плечах - шлевки для ношения контрпогон.

Рубашка светло-зеленого цвета с коротким рукавом - с отложным воротником, с отрезной стойкой, нагрудными накладными карманами с клапанами, с поясом. Пояс с разрезами, застегивающимися на две пуговицы по бокам. Перед с разрезом до низа. Спинка с кокеткой. Рукава с манжетами. Перед рубашки - клапаны карманов, пояс, манжеты застегиваются на пуговицы. На плечах - шлевки для ношения контрпогон.

Галстук - галстук состоит из основной детали, узла и шейки. Широкий конец основной детали заканчивается углом, боковые стороны наклонные. Шейка галстука состоит из полоски основной ткани, тесьмы эластичной и металлической фурнитуры для крепления галстука. Цвет зеленый.

Ремень кожаный - выполнен из натуральной кожи с металлической пряжкой, застегивающейся на два отверстия. Ширина ремня 50мм.

Полуботинки или туфли - выполнены из мягкой натуральной кожи. Для удобства одевания и снятия обуви по бокам клапана вшиты обувные трикотажные резинки. В качестве подкладки используется натуральная подкладочная кожа.

4.3. Летняя специальная (полевая).

Костюм специальный летний (куртка и брюки) - из ткани зеленого цвета со знаками различия. У куртки имеется два передних нагрудных кармана, два боковых и два нарукавных кармана. Куртка прямого силуэта с отложным воротником. Рукава втачные двухшовные. Перед должен быть с кокетками, над швами притачивания которых настроены петельные части текстильных застежек «Контакт» для крепления нагрудных шевронов. На спинке настроена петельная часть текстильной застежки «Контакт» для крепления нарукавных знаков. Брюки прямые с притачным поясом и боковыми карманами.

Ремень тактический - полиамидный 50 мм. Металлическая пряжка с двойным язычком и 6 рядами отверстий для комфортной посадки по фигуре. Для фиксации кончика ремня предусмотрена шлевка, пряжка надежно закреплена тремя заклепками. Цвет: зеленый.

Футболка - изготовлена из прочных и устойчивых материалов, включая полиэстер и спандекс. С хорошей вентиляцией и быстрым высыханием ткани. Рукава оснащены текстильными застежками для крепления нарукавных знаков.

Ботинки с высокими берцами - изготовленные из натуральной кожи. Выполнены без подкладок и утеплителей. Подносок и задник ботинка для сохранения формы усилены термопластическим материалом. В качестве застежки в ботинках присутствует шнуровка по центру берца. Глухой клапан препятствует попаданию внутрь обуви грязи, снега и песка.

Кепка форменная - полевая, цилиндрической формы (кепка-таблетка) зеленого цвета с маленькой кокардой и жестким козырьком, из прочной смесовой ткани.

Шапка флисовая - шапка спортивного образца, выполнена из трикотажного полотна с отворотом. Внутренняя часть флис.

4.4. Зимняя представительская (выходная).

Шапка-ушанка - из натурального меха черного цвета. Спереди шапки-ушанки прикрепляется эмблема для головного убора.

Куртка утепленная прямого силуэта с центральной бортовой застежкой-молнией, с воротником-стойкой, съемным капюшоном на молнии, с внутренней ветрозащитной планкой. Перед должен быть с кокетками, над швами притачивания которых настроены петельные части текстильных застежек «Контакт» для крепления нагрудных шевронов. На спинке настроена петельная часть текстильной застежки «Контакт» для крепления шеврона. В верхней части рукавов обработаны накладные карманы с

клапанами, застегивающимися на текстильные застежки «Контакт». На накладные карманы должны быть настроены петельные части текстильной застежки для крепления нарукавных знаков.

Шарф - обладает теплозащитными свойствами. Эластичная трикотажная вязка. Оптимальные параметры (120 см × 20 см). Края обработаны обметочным швом и облагорожены бахромой из тонких мягких нитей.

Перчатки теплые или рукавицы - из стойкого плотного полотна, внутренняя часть утеплена натуральной овчиной. Рекомендованы для использования в холодное время.

Полусапоги - на натуральном меху, полусапоги выполнены из материала верха натуральная кожа. Материал подкладки натуральный мех. Застежка молния. Стелька натуральный мех.

4.5. Зимняя специальная (полевая).

Полевой зимний костюм (куртка и полукомбинезон) - утепленный со знаками различия. Куртка утепленная прямого силуэта с центральной бортовой застежкой-молнией, с воротником-стойкой, съемным капюшоном на молнии, с внутренней ветрозащитной планкой. Перед должен быть с кокетками, над швами притачивания которых настроены петельные части текстильных застежек «Контакт» для крепления нагрудных шевронов. На спинке настроена петельная часть текстильной застежки «Контакт» для крепления шеврона. В верхней части рукавов обработаны накладные карманы с клапанами, застегивающимися на текстильные застежки «Контакт». На накладные карманы должны быть настроены петельные части текстильной застежки для крепления нарукавных знаков. Полукомбинезон мужской с притачной, утепленной подкладкой, шлевками для ремня, бретелями, с центральной застежкой на двухзамковую молнию, с ветрозащитным клапаном, который фиксируется на ленту в трех точках.

Шапка-ушанка - утепленная с наушниками и козырьком с утепляющей прокладкой. Подкладка шапки из трикотажного полотна.

Перчатки теплые или рукавицы - из стойкого плотного полотна, внутренняя часть утеплена натуральной овчиной. Рекомендованы для использования в холодное время.

Ботинки с высокими берцами на натуральном меху или унты.

V. Описание форменной одежды для женщин

5.1. Летняя представительская (выходная).

Костюм (пиджак с юбкой) - изготавливается из п/ш ткани зеленого цвета. Пиджак полуприлегающей формы, однобортный, слегка удлиненный, застегивается на четыре больших форменных пуговицы. Воротник и лацканы отложные. На левом рукаве - нарукавный знак. На пиджаке носят наплечные знаки различия контрпогоны. Юбка прямого покроя. Вместо юбки могут носиться брюки прямого покроя (без канта).

Рубашка белого цвета с длинным рукавом - с отложным воротником, с отрезной стойкой, нагрудными накладными карманами с клапанами, с поясом. Пояс с разрезами, застегивающимися на две пуговицы по бокам. Перед с разрезом до низа. Спинка с кокеткой. Рукава длинные с разрезами и пришитыми манжетами или прямые короткие с манжетами. Перед рубашки, клапаны карманов, пояс, манжеты застегиваются на пуговицы. На плечах - шлевки для ношения контрпогон.

Рубашка белого цвета с коротким рукавом - с отложным воротником, с отрезной стойкой, нагрудными накладными карманами с клапанами, с поясом. Пояс с разрезами, застегивающимися на две пуговицы по бокам. Перед с разрезом до низа. Спинка с кокеткой. Рукава с манжетами. Перед рубашки - клапаны карманов, пояс, манжеты застегиваются на пуговицы. На плечах - шлевки для ношения контрпогон.

Галстук - состоит из основной детали, узла и шейки. Широкий конец основной детали заканчивается углом, боковые стороны наклонные. Шейка галстука состоит из полоски основной ткани, тесьмы эластичной и металлической фурнитуры для крепления галстука. Цвет зеленый.

Туфли черного цвета - выполнены из натуральной кожи, классического стиля.

Пилотка — зеленого цвета, с перехлестывающимися на левую сторону кантом зеленого цвета по бортику. На пилотке спереди прикрепляется эмблема для головного убора.

5.2. Летняя служебная (повседневная).

Костюм (куртка повседневная с брюками или юбкой) - куртка полушерстяная изготавливается из ткани зеленого цвета, с застежкой на «молнию». Рукава одношовные с притачными манжетами с разрезами. На левом рукаве - нарукавный знак. На правом рукаве - нарукавная нашивка. Манжеты, клапаны карманов застегиваются на форменные пуговицы. На куртке носятся наплечные знаки - контрпогоны. Юбка прямого кроя. Вместо юбки могут носиться брюки прямого кроя (без канта).

Рубашка светло-зеленого цвета с длинным рукавом - с отложным воротником, с отрезной стойкой, нагрудными накладными карманами с клапанами, с поясом. Пояс с разрезами, застегивающимися на две пуговицы по бокам. Перед с разрезом до низа. Спинка с кокеткой. Рукава длинные с разрезами и пришитыми манжетами или прямые короткие с манжетами. Перед рубашки, клапаны карманов, пояс, манжеты застегиваются на пуговицы. На плечах - шлевки для ношения контрпогон.

Рубашка светло-зеленого цвета с коротким рукавом - с отложным воротником, с отрезной стойкой, нагрудными накладными карманами с клапанами, с поясом. Пояс с разрезами, застегивающимися на две пуговицы по бокам. Перед с разрезом до низа. Спинка с кокеткой. Рукава с манжетами. Перед рубашки - клапаны карманов, пояс, манжеты застегиваются на пуговицы. На плечах - шлевки для ношения контрпогон.

Галстук — зеленого цвета, состоит из основной детали, узла и шейки. Широкий конец основной детали заканчивается углом, боковые стороны

наклонные. Шейка галстука состоит из полоски основной ткани, тесьмы эластичной и металлической фурнитуры для крепления галстука.

Туфли черного цвета - выполнены из натуральной кожи, классического стиля.

Пилотка - зеленого цвета, с перехлестывающимися на левую сторону кантом светло-зеленого цвета по бортику. На пилотке спереди прикрепляется эмблема для головного убора.

5.3. Летняя специальная (полевая).

Костюм специальный летний (куртка и брюки) - из ткани зеленого цвета со знаками различия. У куртки имеется два передних нагрудных кармана, два боковых и два нарукавных кармана. Куртка прямого силуэта с отложным воротником. Рукава втачные двухшовные. Перед должен быть с кокетками, над швами притачивания которых настроены петельные части текстильных застежек «Контакт» для крепления нагрудных шевронов. На спинке настроена петельная часть текстильной застежки «Контакт» для крепления нарукавных знаков. Брюки прямые с притачным поясом и боковыми карманами.

Ремень тактический - полиамидный 50 мм. Металлическая пряжка с двойным язычком и 6 рядами отверстий для комфортной посадки по фигуре. Для фиксации кончика ремня предусмотрена шлевка, пряжка надежно закреплена тремя заклепками. Цвет: зеленый.

Футболка - изготовлена из прочных и устойчивых материалов зеленого цвета, включая полиэстер и спандекс. С хорошей вентиляцией и быстрым высыханием ткани. Рукава оснащены панелями для крепления нарукавных знаков.

Кепка форменная — цилиндрической формы (кепка-таблетка) зеленого цвета с маленькой кокардой и жестким козырьком, из прочной смесовой ткани.

Шапка флисовая - шапка спортивного образца, выполнена из трикотажного полотна с отворотом. Внутренняя часть флис.

Ботинки с высокими берцами - изготовленные из натуральной кожи. Выполнены без подкладок и утеплителей. Подносок и задник ботинка для сохранения формы усилены термопластическим материалом. В качестве застежки в ботинках присутствует шнуровка по центру берца. Глухой клапан препятствует попаданию внутрь обуви грязи, снега и песка.

5.4. Зимняя представительская (выходная).

Шапка-ушанка - утепленная с наушниками и козырьком с утепляющей прокладкой. Подкладка шапки из трикотажного полотна.

Куртка утепленная прямого силуэта с центральной бортовой застежкой-молнией, с воротником-стойкой, съёмным капюшоном на молнии, с внутренней ветрозащитной планкой. Перед должен быть с кокетками, над швами притачивания которых настроены петельные части текстильных застежек «Контакт» для крепления нагрудных шевронов. На спинке настроена петельная часть текстильной застежки «Контакт» для крепления

шеврона. В верхней части рукавов обработаны накладные карманы с клапанами, застегивающимися на текстильные застежки «Контакт». На накладные карманы должны быть настроены петельные части текстильной застежки для крепления нарукавных знаков.

Перчатки теплые или рукавицы - произведены из стойкого плотного полотна, внутренняя часть утеплена натуральной овчиной. Рекомендованы для использования в холодное время.

Шарф - обладает теплозащитными свойствами. Эластичная трикотажная вязка. Оптимальные параметры (120 см × 20 см). Края обработаны обметочным швом и облагорожены бахромой из тонких мягких нитей.

Сапоги - кожаные черного цвета. Высокие, литая подошва. На натуральном меху и с молнией.

5.5. Зимняя специальная (полевая).

Специальный костюм зимний (куртка и полукOMBинезон) - костюм зимний утепленный со знаками различия. Куртка утепленная прямого силуэта с центральной бортовой застежкой-молнией, с воротником-стойкой, съемным капюшоном на молнии, с внутренней ветрозащитной планкой. Перед должен быть с кокетками, над швами притачивания которых настроены петельные части текстильных застежек «Контакт» для крепления нагрудных шевронов. На спинке настроена петельная часть текстильной застежки «Контакт» для крепления шеврона. В верхней части рукавов обработаны накладные карманы с клапанами, застегивающимися на текстильные застежки «Контакт». На накладные карманы должны быть настроены петельные части текстильной застежки для крепления нарукавных знаков.

ПолукOMBинезон женский с притачной, утепленной подкладкой, шлевками для ремня, бретелями, с центральной застежкой на двухзамковую молнию, с ветрозащитным клапаном, который фиксируется на ленту в трех точках.

Ботинки с высокими берцами на натуральном меху или унты.

Перчатки теплые или рукавицы - произведены из стойкого плотного полотна, внутренняя часть утеплена натуральной овчиной. Рекомендованы для использования в холодное время.

Шапка-ушанка - утепленная с наушниками и козырьком с утепляющей прокладкой. Подкладка шапки из трикотажного полотна.

VI. Общие предметы форменной одежды для мужчин и женщин

6.1. Рубашка белого цвета с длинным рукавом - с отложным воротником, с отрезной стойкой, нагрудными накладными карманами с клапанами, с поясом. Пояс с разрезами, застегивающимися на две пуговицы по бокам. Перед с разрезом до низа. Спинка с кокеткой. Рукава длинные с разрезами и пришитыми манжетами или прямые короткие с манжетами. Перед рубашки, клапаны карманов, пояс, манжеты застегиваются на пуговицы. На плечах - шлевки для ношения контрпогон.

6.2. Рубашка белого цвета с коротким рукавом - с отложным воротником, с отрезной стойкой, нагрудными накладными карманами с клапанами, с поясом. Пояс с разрезами, застегивающимися на две пуговицы по бокам. Перед с разрезом до низа. Спинка с кокеткой. Рукава с манжетами. Перед рубашки - клапаны карманов, пояс, манжеты застегиваются на пуговицы. На плечах - шлевки для ношения контрпогон.

6.3. Рубашка светло-зеленого цвета с длинным рукавом - с отложным воротником, с отрезной стойкой, нагрудными накладными карманами с клапанами, с поясом. Пояс с разрезами, застегивающимися на две пуговицы по бокам. Перед с разрезом до низа. Спинка с кокеткой. Рукава длинные с разрезами и пришитыми манжетами или прямые короткие с манжетами. Перед рубашки, клапаны карманов, пояс, манжеты застегиваются на пуговицы. На плечах - шлевки для ношения контрпогон.

6.4. Рубашка светло-зеленого цвета с коротким рукавом - с отложным воротником, с отрезной стойкой, нагрудными накладными карманами с клапанами, с поясом. Пояс с разрезами, застегивающимися на две пуговицы по бокам. Перед с разрезом до низа. Спинка с кокеткой. Рукава с манжетами. Перед рубашки - клапаны карманов, пояс, манжеты застегиваются на пуговицы. На плечах - шлевки для ношения контрпогон.

6.5. Костюм специальный летний (куртка и брюки) - из ткани зеленого цвета со знаками различия. У куртки имеется два передних нагрудных кармана, два боковых и два нарукавных кармана. Куртка прямого силуэта с отложным воротником. Рукава втачные двухшовные. Перед должен быть с кокетками, над швами притачивания которых настроены петельные части текстильных застежек «Контакт» для крепления нагрудных шевронов. На спинке настроена петельная часть текстильной застежки «Контакт» для крепления нарукавных знаков. Брюки прямые с притачным поясом и боковыми карманами.

6.6. Ремень тактический - полиамидный 50 мм. Металлическая пряжка с двойным язычком и 6 рядами отверстий для комфортной посадки по фигуре. Для фиксации кончика ремня предусмотрена шлевка, пряжка надежно закреплена тремя заклепками. Цвет: зеленый.

6.7. Футболка - изготовлена из прочных и устойчивых материалов зеленого цвета, включая полиэстер и спандекс. С хорошей вентиляцией и быстрым высыханием ткани. Рукава оснащены панелями для крепления нарукавных знаков.

6.8. Кепка форменная - цилиндрической формы (кепка-таблетка) зеленого цвета с маленькой кокардой и жестким козырьком, из прочной смесовой ткани.

6.9. Шапка флисовая - шапка спортивного образца, выполнена из трикотажного полотна с отворотом. Внутренняя часть флис.

6.10. Ботинки летние (демисезонные) с высокими берцами - изготовленные из натуральной кожи. Выполнены без подкладок и утеплителей. Подносок и задник ботинка для сохранения формы усилены термопластическим материалом. В качестве застежки в ботинках

присутствует шнуровка по центру берца. Глухой клапан препятствует попаданию внутрь обуви грязи, снега и песка.

6.11. Зимний костюм (куртка и полукомбинезон) - костюм зимний утепленный со знаками различия. Куртка утепленная прямого силуэта с центральной бортовой застежкой-молнией, с воротником-стойкой, съёмным капюшоном на молнии, с внутренней ветрозащитной планкой. Перед должен быть с кокетками, над швами притачивания которых настроены петельные части текстильных застежек «Контакт» для крепления нагрудных шевронов. На спинке настроена петельная часть текстильной застежки «Контакт» для крепления шеврона. В верхней части рукавов обработаны накладные карманы с клапанами, застегивающимися на текстильные застежки «Контакт». На накладные карманы должны быть настроены петельные части текстильной застежки для крепления нарукавных знаков.

Полукомбинезон с притачной, утепленной подкладкой, шлевками для ремня, бретелями, с центральной застежкой на двухзамковую молнию, с ветрозащитным клапаном, который фиксируется на ленту в трех точках.

6.12. Ботинки зимние с высокими берцами - на натуральном меху или унты.

6.13. Перчатки теплые или рукавицы - произведены из стойкого плотного полотна, внутренняя часть утеплена натуральной овчиной. Рекомендованы для использования в холодное время.

6.14. Шапка-ушанка - утепленная с наушниками и козырьком с утепляющей прокладкой. Подкладка шапки из трикотажного полотна.

6.15. Галстук - состоит из основной детали, узла и шейки. Широкий конец основной детали заканчивается углом, боковые стороны наклонные. Шейка галстука состоит из полоски основной ткани, тесьмы эластичной и металлической фурнитуры для крепления галстука. Цвет зеленый.

6.16. Пилотка - зеленого цвета, с перехлестывающимися на левую сторону кантом зеленого цвета по бортику. На пилотке спереди прикрепляется эмблема для головного убора.

Приложение №2

УТВЕРЖДЕНЫ

приказом департамента природных
ресурсов и экологии Ямало-Ненецкого
автономного округа
ОТ 04.03.2024 № 0396

**Образцы знаков различия и отличия
государственных инспекторов в области охраны окружающей
среды государственного бюджетного учреждения «Дирекция особо
охраняемых природных территорий регионального значения Ямало-
Ненецкого автономного округа», осуществляющих региональный
государственный контроль (надзор) в области охраны и
использования особо охраняемых природных территорий**

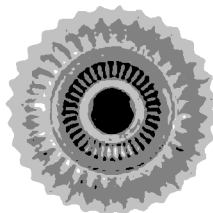
I. Знаки отличия

1.1. Знаками отличия должностных лиц государственного бюджетного учреждения «Дирекция особо охраняемых природных территорий регионального значения Ямало-Ненецкого автономного округа» (далее - ГБУ «Дирекция ООПТ ЯНАО») осуществляющих региональный государственный контроль (надзор) в области охраны и использования особо охраняемых природных территорий и являющихся государственными инспекторами в области охраны окружающей среды (далее - государственные инспекторы) являются: эмблема для головного убора, шевроны (нарукавные, нагрудные знаки различия, нашивки на спину, нарукавные), форменные пуговицы.

1.2. Эмблема для головного убора — кокарда представляющая собой выпуклую серебристую розетку круглой формы с гофрированной поверхностью и зубчатыми краями, с двумя concentрическими кругами, среднего - синего цвета и внутреннего - красного цвета. Размер 3 x 3 см.

Общегражданская кокарда с шитьем для государственных инспекторов (Рисунок 1).

Рисунок 1



1.3. Наручная нашивка располагается на правом рукаве служебной

(повседневной) и специальной (полевой) форменной одежды на расстоянии 80 мм от верхней кромки шва. Горизонтальный прямоугольник размером 55 мм на 80 мм, с кантом зеленого цвета, внутри поле прямоугольника черного цвета, на котором размещено изображение флага автономного округа, выполненного в соответствии с Законом автономного округа от 09 декабря 1996 года № 47 «О флаге Ямало-Ненецкого автономного округа», под которым наносится надпись желтого цвета «ЯМАЛО-НЕНЕЦКИЙ АВТОНОМНЫЙ ОКРУГ». Метод крепления нашивки к одежде: прилепляют с помощью липучки велкро-скотча (Рисунок 2).

Рисунок 2



1.4. Шеврон - нарукавный знак крепится на представительскую (выходную), служебную (повседневную), специальную (полевую) форменную одежду.

Выполнен в виде щита темнозеленого цвета с полукруглыми вырезами в верхней части (высота 110 мм, ширина 80 мм). Внутри шеврона изображение, которое представляет собой официальный герб Ямало-Ненецкого округа. По контуру буквами золотистого цвета надпись: ГБУ «Дирекция ООПТ ЯНАО». Надпись золотистого цвета отделена от остальной части щита полосой золотистого цвета. Располагается на левом рукаве форменного обмундирования на расстоянии 80 мм от верхней кромки рукава. Метод крепления шевронов к одежде: прилепляют с помощью липучки велкро-скотча (Рисунок 3).

Рисунок 3



1.5. Шеврон — нагрудный знак размещается на правой стороне груди с надписью «ГОСИНСПЕКТОР ПО ОХРАНЕ ООПТ ЯНАО». Размер: ширина 120мм/высота 30 мм. Метод крепления шевронов к одежде: прилепляют с помощью липучки велкро-скотча (Рисунок 4).

Рисунок 4



1.6. Шеврон — нагрудный знак размещается на левой стороне груди с надписью отображающей фамилию и инициалы. Размер: ширина 120 мм/ высота 30 мм. Метод крепления шевронов к одежде: прилепляют с помощью липучки велкро-скотча (Рисунок 5).

Рисунок 5



1.7. Шеврон — нашивка «Охрана ООПТ ЯНАО» размещается на спине служебной (повседневной) и специальной (полевой) форменной одежды. Размер: ширина 300 мм/ высота 80 мм. Метод крепления шевронов к одежде: прилепляют с помощью липучки велкро-скотча (Рисунок 6).

Рисунок 6



1.8. Пуговицы форменные. Пуговица, металлическая золотистого цвета, гладкая, диаметром 14, 22 мм, на металлической ножке (Рисунок 7).

Рисунок 7



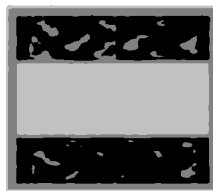
II. Знаки различия

2.1. Знаками различия государственных инспекторов являются контрпогоны.

2.2. Контрпогон представляет собой прямоугольник размером 50 x 50 мм. Цвет поля контрпогона устанавливается темно-зеленого цвета. Контрпогоны изготавливаются двух видов: нашивные для верхней одежды, костюмов мужских и женских; съемные - на рубашки и блузки.

2.3. На контрпогоне директора ГБУ «Дирекция ООПТ ЯНАО» по центру располагается одна поперечная полоса золотистого цвета шириной 20 мм. (Рисунок 1).

Рисунок 1



2.4. На контрпогоне у заместителей директора ГБУ «Дирекция ООПТ ЯНАО» - три поперечных полосы, на расстоянии 5 мм. от края контрпогона, с расстоянием 5 мм. между полосами (Рисунок 2).

Рисунок 2



2.5. На контрпогоне у начальников подразделений - две поперечных полосы на расстоянии 10 мм. от края контрпогона, с расстоянием 10 мм. между полосами (Рисунок 3).

Рисунок 3



2.6. На контрпогоне у главных и ведущих государственных инспекторов - одна поперечная полоса по центру (Рисунок 4).

Рисунок 4



Приложение № 3

УТВЕРЖДЕН

приказом департамента природных ресурсов и экологии Ямало-Ненецкого автономного округа
ОТ 04.03.2024 № 0396

Порядок ношения форменной одежды государственными инспекторами в области охраны окружающей среды государственного бюджетного учреждения «Дирекция особо охраняемых природных территорий регионального значения Ямало-Ненецкого автономного округа», осуществляющих региональный государственный контроль (надзор) в области охраны и использования особо охраняемых природных территорий

I. Общие положения

1.1. Должностные лица государственного бюджетного учреждения «Дирекция особо охраняемых природных территорий регионального значения Ямало-Ненецкого автономного округа» (далее - ГБУ «Дирекция ООПТ ЯНАО») являющиеся государственными инспекторами в области охраны окружающей среды и осуществляющие региональный государственный контроль (надзор) в области охраны и использования особо охраняемых природных территорий (далее - государственные инспекторы), носят:

а) представительскую (выходную) форменную одежду только при участии в официальных мероприятиях (совещаниях, конференциях и других специальных мероприятиях), осуществлении экологопросветительской деятельности;

б) служебную (повседневную) форменную одежду при исполнении должностных обязанностей:

- осуществление регионального государственного контроля (надзора) в области охраны и использования особо охраняемых природных территорий, в отношении управляемых ГБУ «Дирекция ООПТ ЯНАО» особо охраняемых природных территорий и их охранных зон;

- осуществление мероприятий сохранения видового состава и численности объектов животного мира, охотничьих ресурсов на особо охраняемых природных территориях регионального значения;

- осуществление мероприятий сохранения природных объектов и среды обитания объектов животного мира, охотничьих ресурсов;

- при непосредственном взаимодействии с гражданами.

1.2. Государственные инспекторы обязаны носить специальную (полевую) форменную одежду при исполнении служебных обязанностей в особых (полевых) условиях при проведении рейдов и выездов, согласно служебному заданию.

1.3. Эмблема на головном уборе носится спереди по центру. Центр эмблемы должен находиться над переносицей. Головные уборы носятся прямо без наклона.

1.4. Государственным инспекторам при использовании форменной одежды не разрешается:

- ношение отдельных предметов форменной одежды совместно с гражданской одеждой;

- ношение неустановленных знаков отличия, различия, передача форменной одежды и знаков отличия, различия сторонним лицам, которым не предоставлено право ношения форменной одежды, знаков отличия, различия.

1.5. Разрешается ношение:

- повседневной куртки зеленого цвета с брюками (женщинам - с юбкой или брюками) зеленого цвета, с рубашкой светло-зеленого цвета, галстуком темно-зеленого цвета, фуражкой зеленого цвета;

- повседневной куртки зелёного цвета с футболкой светло-зелёного цвета и кепкой;

- рубашки (блузки) с галстуком без пиджака с летней форменной одеждой, а в помещениях - в любое время года;

- рубашки (блузки) с короткими рукавами с расстегнутой верхней пуговицей, без галстука, без пиджака (куртки) при дневной температуре воздуха выше 20°C. Рубашку (блузку) с короткими рукавами, с наплечными знаками (контрпогонами) в необходимых случаях носят с галстуком, галстук прикрепляют к рубашке (блузке) зажимом между третьей и четвертой пуговицами сверху.

1.6. Государственные инспекторы при использовании форменной одежды должны следить за сохранностью, чистотой и внешним состоянием своей форменной одежды.

II. Нормы обеспечения и сроки носки (эксплуатации) форменной одежды государственных инспекторов

Назначение форменной одежды	Наименование предметов форменной одежды	Количество на одного человека	Срок носки (эксплуатации), месяц
Предметы форменной одежды для мужчин			
Летняя представительская (выходная)	костюм (пиджак, брюки)	1 комп.	24-30
	фуражка зеленого цвета	1 шт.	24-30
	ремень кожаный для брюк	1 шт.	24-36
	туфли черного цвета	1 пара	24-30
Летняя служебная (повседневная)	костюм (куртка с брюками)	1 комп.	12-18
Зимняя представительская (выходная)	шапка-ушанка меховая	1 шт.	24-30

	куртка	1 шт.	24-30
	полусапоги на натуральном меху	1 пара	24-30
Предметы форменной одежды для женщин			
Летняя представительская (выходная)	костюм (пиджак с юбкой)	1 комп.	24-30
	туфли черного цвета	1 пара	24-30
Летняя служебная (повседневная)	костюм (куртка, брюки или юбка)	1 комп.	12-18
Зимняя представительская (выходная)	шапка-ушанка меховая	1 шт.	24-30
	куртка	1 шт.	24-30
	сапоги на натуральном меху	1 пара	24-30
Общие предметы форменной одежды для мужчин и женщин			
Летняя представительская (выходная)	рубашка белого цвета с длинным рукавом	2 шт.	12-18
	рубашка белого цвета с коротким рукавом	2 шт.	12-18
Летняя служебная (повседневная)	рубашка светло-зеленого цвета с длинным рукавом	2 шт.	12-18
	рубашка светло-зеленого цвета с коротким рукавом	2 шт.	12-18
	галстук зеленого цвета	1 шт.	24-30
	пилотка	1 шт.	24-30
Летняя специальная (полевая)	костюм специальный летний (куртка и брюки)	1 комп.	24-30
	ремень тактический	1 шт.	24-36
	футболка зеленого цвета	2 шт.	18-24
	ботинки летние с высокими берцами	1 пара	24-30
	кепка форменная зеленого цвета	1 шт.	24-30
	шапка флисовая	1 шт.	24-30
Зимняя представительская (выходная)	шарф	1 шт.	18-24
	перчатки теплые кожаные	1 пара	24-36
Зимняя специальная (полевая)	костюм зимний полевой (куртка, полукомбинезон)	1 комп.	24-30
	шапка-ушанка утепленная	1 шт.	24-30
	перчатки теплые или рукавицы	1 пара	24-30
	ботинки зимние с высокими берцами или унты	1 пара	24-36