



УКАЗ ГЛАВЫ РЕСПУБЛИКИ КРЫМ

*О внесении изменений в Указ
Главы Республики Крым
от 05 октября 2016 года № 375-У*

В соответствии со статьями 34, 39, 51 Федерального закона от 24 июля 2009 года № 209-ФЗ «Об охоте и о сохранении охотничьих ресурсов и о внесении изменений в отдельные законодательные акты Российской Федерации», приказом Министерства природных ресурсов и экологии Российской Федерации от 31 августа 2010 года № 335 «Об утверждении порядка составления схемы размещения, использования и охраны охотничьих угодий на территории субъекта Российской Федерации, а также требований к её составу и структуре», приказом Министерства природных ресурсов и экологии Российской Федерации от 24 июля 2020 года № 477 «Об утверждении Правил охоты», статьями 61, 65 Конституции Республики Крым **постановляю:**

1. Внести в Указ Главы Республики Крым от 05 октября 2016 года № 375-У «Об утверждении Схемы размещения, использования и охраны охотничьих угодий на территории Республики Крым» следующие изменения:

абзац первый вступительной части Указа изложить в следующей редакции:

«В соответствии со статьями 34, 39, 51 Федерального закона от 24 июля 2009 года № 209-ФЗ «Об охоте и о сохранении охотничьих ресурсов и о внесении изменений в отдельные законодательные акты Российской Федерации», приказами Министерства природных ресурсов и экологии Российской Федерации от 31 августа 2010 года № 335 «Об утверждении порядка составления схемы размещения, использования и охраны охотничьих угодий на территории субъекта Российской Федерации, а также требований к её составу и структуре», от 24 июля 2020 года № 477

«Об утверждении Правил охоты», статьями 61, 65 Конституции Республики Крым, статьями 10, 12 Закона Республики Крым от 19 июля 2022 года № 307-ЗРК/2022 «Об исполнительных органах Республики Крым»»;

в приложении к Указу:

в разделе 5:

в подразделе 5.2 абзац тридцать седьмой изложить в следующей редакции:

«При создании новых ООПТ, установлении режима существующих или вновь созданных ООПТ, расположенных полностью или частично в границах охотничьих угодий, должны в обязательном порядке учитываться требования законодательства, регулирующего правоотношения в сфере охотничьего хозяйства, и структура охотничьих угодий.»;

в разделе 6:

подраздел 6.1 дополнить абзацем следующего содержания:

«При осуществлении такого вида биотехнических мероприятий, как создание в охотничьих угодьях зон охраны охотничьих ресурсов должны соблюдаться требования подпункта 69.1 Правил охоты, утверждённых приказом Минприроды России от 24 июля 2020 года № 477.»;

приложение № 3 к Схеме размещения, использования и охраны охотничьих угодий на территории Республики Крым изложить в новой редакции (прилагается).

2. Министерству экологии и природных ресурсов Республики Крым в течение 30 дней с момента принятия настоящего Указа направить его в Министерство природных ресурсов и экологии Российской Федерации в бумажном и электронном виде.

3. Настоящий Указ вступает в силу с 1 марта 2023 года.

4. Контроль за выполнением настоящего Указа возложить на заместителя Председателя Совета министров Республики Крым Назарова М.А.

Глава Республики Крым

г. Симферополь,
14 октября 2022 года
№ 258-У



С. АКСЁНОВ

Приложение № 3 к Схеме размещения, использования и охраны охотничьих угодий на территории Республики Крым

(в редакции Указа Главы Республики Крым от «14 октября» 2022 года № 258-У

ПЕРЕЧЕНЬ
зон охраны охотничьих ресурсов, создаваемых в общедоступных охотничьих угодьях Республики Крым

Муниципальное образование	Наименование общедоступного охотничьего угодья	Краткая информация о выделении зон охраны охотничьих ресурсов на территории охотничьего угодья
Бахчисарайский район	«Бахчисарайское»	На территории охотничьего угодья одна зона охраны охотничьих ресурсов
Белогорский район	«Караби-Яйла»	Зона охраны охотничьих ресурсов - вся территория охотничьего угодья.
	«Северное»	На территории охотничьего угодья одна зона охраны охотничьих ресурсов
	«Балановское 1»	Зона охраны охотничьих ресурсов - вся территория охотничьего угодья
	«Балановское 2»	Зона охраны охотничьих ресурсов - вся территория охотничьего угодья
	«Межгорское 1»	Зона охраны охотничьих ресурсов - вся территория охотничьего угодья
Джанкойский район	«Калиновское»	На территории охотничьего угодья одна зона охраны охотничьих ресурсов
Кировский район	«Льговское»	На территории охотничьего угодья одна зона охраны охотничьих ресурсов
	«Лесная поляна»	Зона охраны охотничьих ресурсов - вся территория охотничьего угодья
	«Старокрымское»	Зона охраны охотничьих ресурсов - вся территория охотничьего угодья
Красногвардейский район	«Найдёновка»	На территории охотничьего угодья одна зона охраны охотничьих ресурсов
Красноперекопский район	«Ильинское»	На территории охотничьего угодья одна зона охраны охотничьих ресурсов
Ленинский район	«Высоковская дача»	Зона охраны охотничьих ресурсов - вся территория охотничьего угодья
	«Узунларское»	На территории охотничьего угодья одна зона охраны охотничьих ресурсов
Нижнегорский район	«Нижнегорское»	На территории охотничьего угодья одна зона охраны охотничьих ресурсов
Первомайский район	«Алексеевское»	На территории охотничьего угодья одна зона охраны охотничьих ресурсов
	«Островское»	На территории охотничьего угодья одна зона охраны охотничьих ресурсов

Раздольненский район	«Кумовское»	На территории охотничьего угодья одна зона охраны охотничьих ресурсов
Сакский район	«Елизаветовское»	На территории охотничьего угодья одна зона охраны охотничьих ресурсов
	«Каменоломня»	На территории охотничьего угодья одна зона охраны охотничьих ресурсов
	«Донузлав»	Зона охраны охотничьих ресурсов - вся территория охотничьего угодья
Симферопольский район	«Новый Сад»	Зона охраны охотничьих ресурсов - вся территория охотничьего угодья
	«Добровское»	На территории охотничьего угодья одна зона охраны охотничьих ресурсов
	«Родниковое»	На территории охотничьего угодья одна зона охраны охотничьих ресурсов
	«Константиновское»	На территории охотничьего угодья одна зона охраны охотничьих ресурсов.
Советский район	«Красногвардейское»	На территории охотничьего угодья одна зона охраны охотничьих ресурсов
	«Дмитровское»	Зона охраны охотничьих ресурсов - вся территория охотничьего угодья
Черноморский район	«Черноморское»	На территории охотничьего угодья одна зона охраны охотничьих ресурсов
Городской округ Судак	«5/3»	На территории охотничьего угодья одна зона охраны охотничьих ресурсов
Городской округ Феодосия	«Прибрежное 2»	Зона охраны охотничьих ресурсов - вся территория охотничьего угодья
Иные территориальные образования	«Картказак»	Зона охраны охотничьих ресурсов - вся территория охотничьего угодья

**Описание границ
зон охраны охотничьих ресурсов,
создаваемых в общедоступных охотничьих угодьях
Республики Крым**

**1. Описание границ зон охраны охотничьих ресурсов,
создаваемых в общедоступных охотничьих угодьях Бахчисарайского
муниципального района Республики Крым**

1.1. Общедоступное охотничье угодье «Бахчисарайское»

Зона охраны охотничьих ресурсов - участок в границах:

северная: от точки TP1 с координатами N44° 47,486' E33°45,366' в юго-восточном направлении по полевой дороге до точки TP2 с координатами N44° 47,028' E33°46,540', далее в северо-восточном направлении по полевой дороге через точку TP3 с координатами N44° 47,198' E33°46,871' до с. Викторовка (точка TP4 с координатами N44° 47,819' E33°48,100'), далее по границе с. Викторовка в южном, юго-восточном, северо-восточном направлениях до точки TP5 с координатами N44° 47,401' E33°48,666';

восточная: от точки TP5 с координатами N44° 47,401' E33°48,666' в юго-восточном направлении по автомобильной дороге Отрадное – Бахчисарай до точки TP6 с координатами N44° 45,514' E33°50,155', далее в юго-западном направлении по автодороге Симферополь – Севастополь до точки TP7 с координатами N44°43,787' E33°48,834';

южная: от точки TP7 с координатами N44° 43,787' E33°48,834' в северо-восточном направлении по автодороге и по северной границе с. Новенькое до точки TP8 с координатами N44° 44,397' E33°47,569', далее в северо-восточном направлении по автодороге до с. Долинное (точка TP9 с координатами N44° 44,799' E33°46,834'), далее в северном направлении по границе с. Долинное до точки TP10 с координатами N44° 45,438' E33°47,063', далее в северо-восточном направлении по северной границе с. Долинное, с. Фурмановка до точки TP11 с координатами N44° 45,795' E33°44,347';

западная: от точки TP11 с координатами N44° 45,795' E33°44,347' в северо-западном направлении по автодороге Фурмановка – Угловое до точки TP12 с координатами N44°46,178' E33°43,983', далее в северо-восточном направлении по асфальтированной дороге до точки TP13 с координатами N44° 46,843' E33°44,770', далее в северо-восточном направлении по полевой дороге до точки TP1 с координатами N44° 47,486' E33°45,366'.

2. Описание границ зон охраны охотничьих ресурсов, создаваемых в общедоступных охотничьих угодьях Белогорского муниципального района Республики Крым

2.1. Общедоступное охотничье угодье «Караби-Яйла»

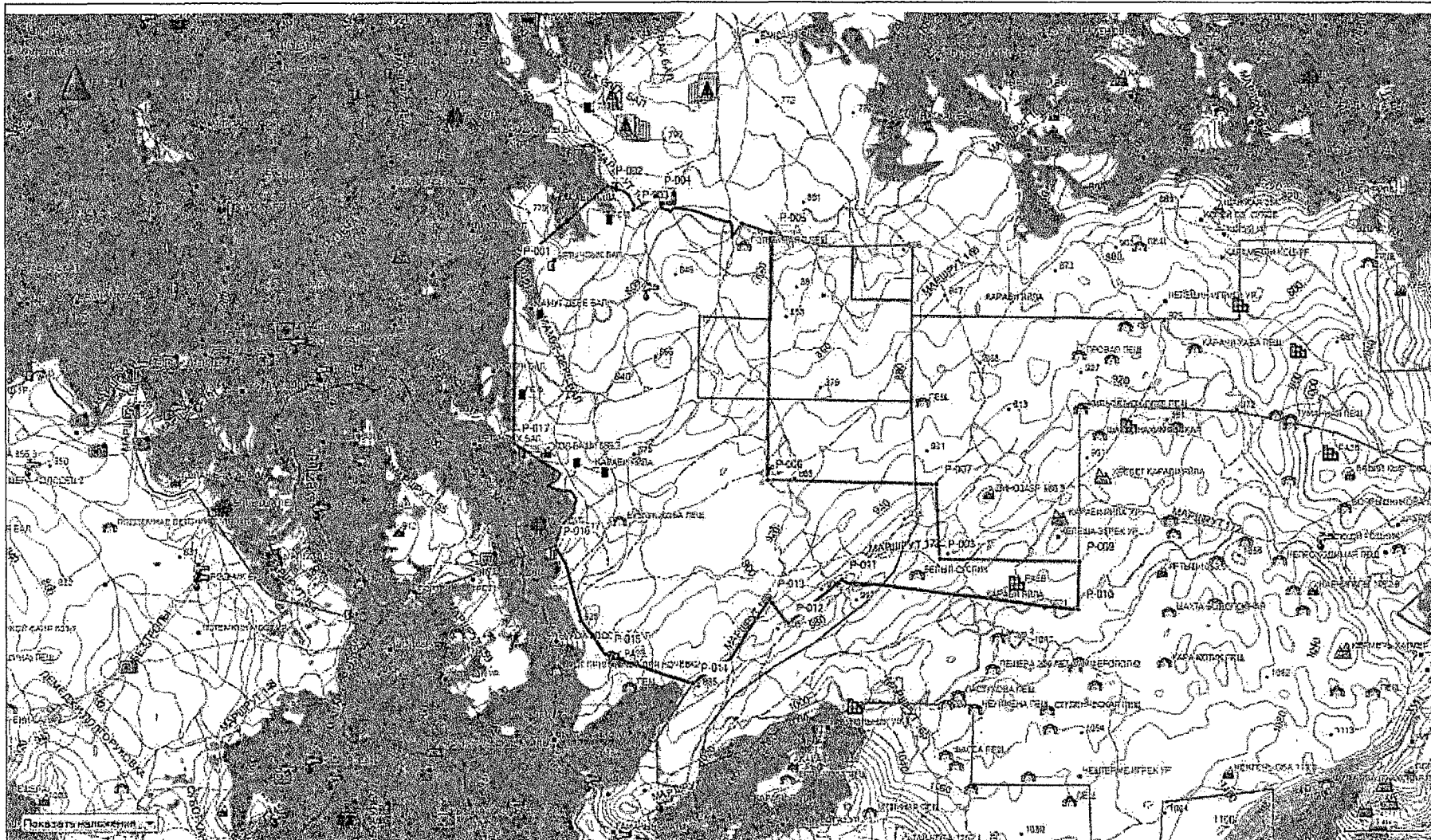
Зона охраны охотничьих ресурсов - вся территория охотничьего угодья в границах:

северная: от точки Р-001 с координатами N44° 54' 13.3" E34° 26' 43.9" в северо-восточном направлении через балки Артычлык и Каниль до точки Р-002 с координатами N44° 54' 45.6" E34° 27' 37.4", в юго-восточном направлении по Караби Яйла до проселочной дороги, до точки Р-003 с координатами N44° 54' 35.9" E34° 27' 52.2", в северо-восточном направлении согласно линии электронного трека до точки Р-004 с координатами N44° 54' 41.5" E34° 28' 05.0". Далее в юго-восточном направлении согласно линии электронного трека по Караби Яйла до точки Р-005 с координатами N44° 54' 26.5" E34° 29' 12.1";

восточная: от точки Р-005 с координатами N44° 54' 26.5" E34° 29' 12.1" в южном направлении по границе Заказника Караби Яйла до точки Р-006 с координатами N44° 52' 46.4" E34° 29' 09.5", в восточном направлении согласно линии электронного трека до проселочной дороги, до точки Р-007 с координатами N44° 52' 44.7" E34° 30' 47.6". Далее на юг согласно линии электронного трека до точки Р-008 с координатами N44° 52' 14.3" E34° 30' 49.4", в восточном направлении до административной границы Белогорского муниципального района до точки Р-009 с координатами N44° 52' 13.2" E34° 32' 09.9", в южном направлении по административной границе Белогорского муниципального района до точки Р-010 с координатами N44° 51' 53.7" E34° 32' 09.4";

южная: от точки Р-010 с координатами N44° 51' 53.7" E34° 32' 09.4" в западном направлении по административной границе Белогорского муниципального района до точки Р-011 с координатами N44° 52' 05.9" E34° 29' 52.6", в юго-западном направлении по административной границе Белогорского муниципального района до точки Р-012 с координатами N44° 51' 48.2" E34° 29' 21.5", в северо-западном направлении по административной границе Белогорского муниципального района до точки Р-013 с координатами N44° 51' 58.1" E34° 29' 10.5". Далее в юго-западном направлении по административной границе Белогорского муниципального района до точки Р-014 с координатами N44° 51' 24.0" E34° 28' 26.0", в северо-западном направлении по административной границе Белогорского и Симферопольского муниципальных районов до точки Р-015 с координатами N44° 51' 35.6" E34° 27' 35.2";

западная: от точки Р-015 с координатами N44° 51' 35.6" E34° 27' 35.2", в северо-западном направлении по административной границе Белогорского и Симферопольского муниципальных районов до точки Р-016 с координатами N44° 52' 19.8" E34° 27' 06.2", в северном направлении вдоль линии леса до точки Р-017 с координатами N44° 53' 01.3" E34° 26' 42.8", в северном направлении вдоль линии леса до реки Тамчин до точки Р-001 с координатами N44° 54' 13.3" E34° 26' 43.9".



Общедоступное охотничье угодье «Караби-Яйла» (зона охраны охотничьих ресурсов)

2.2. Общедоступное охотничье угодье «Северное»

Зона охраны охотничьих ресурсов - участок в границах:

северная: от точки TP1 с координатами N45°10,702' E34°50,694' по северной административной границе Белогорского района до точки TP2 с координатами N45° 10,697' E34° 51,850';

восточная: от точки TP2 с координатами N45°10,697' E34°51,850' в южном направлении по восточной административной границе Белогорского района до точки пересечения её с автодорогой Льговское - Муромское;

южная: от точки пересечения восточной административной границы Белогорского района с автодорогой Льговское – Муромское по указанной автодороге в западном направлении до с. Муромское;

западная: от с. Муромское в северном направлении по автодороге Муромское – Лучевое до точки TP1 с координатами N45° 10,702' E34° 50,694'.

2.3. Общедоступное охотничье угодье «Межгорское 1»

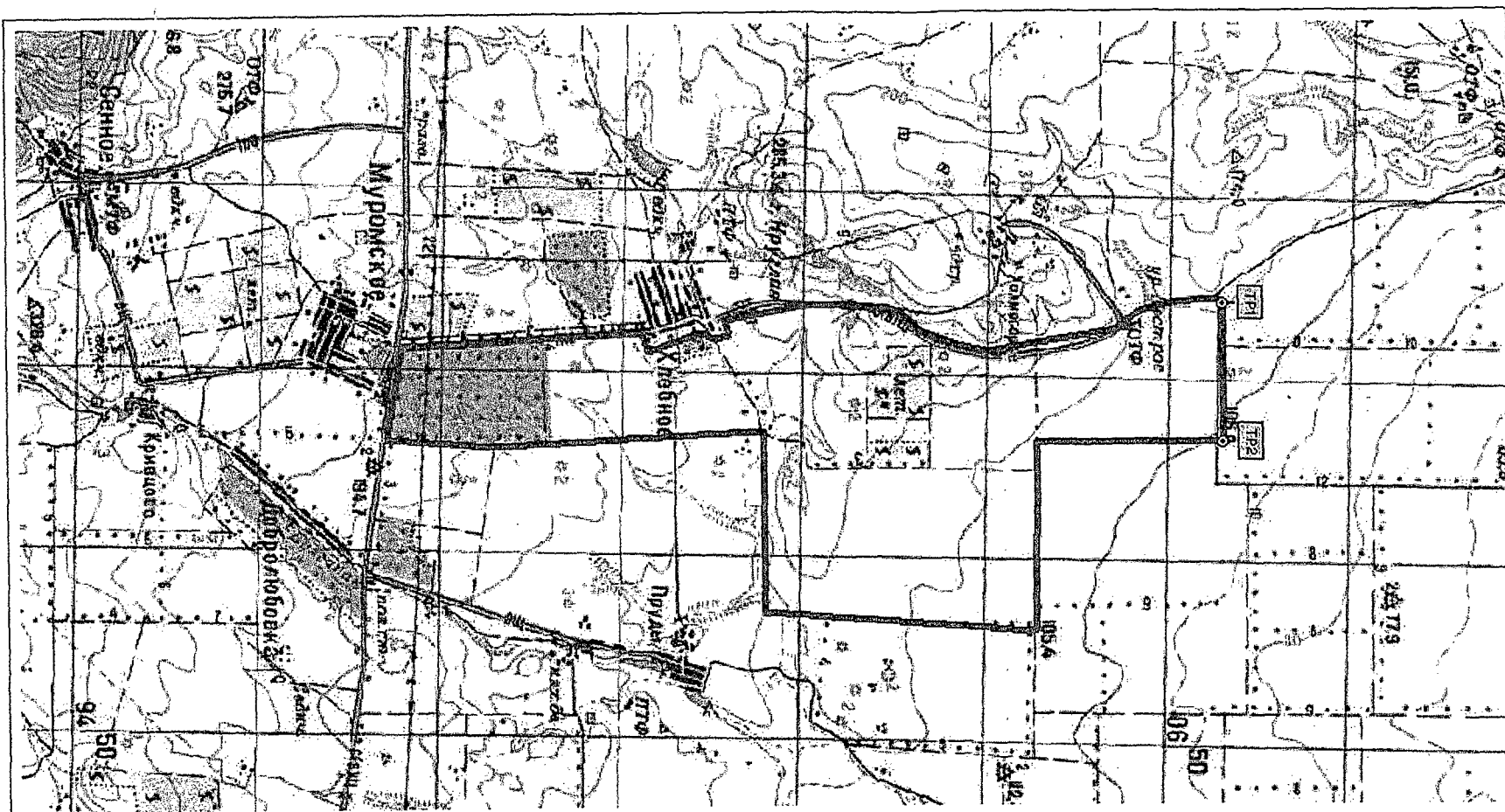
Зона охраны охотничьих ресурсов - вся территория охотничьего угодья в границах:

северная: от точки P-001 с координатами N44° 58' 52.1" E34° 21' 30.1" на восток по границе земель лесного фонда через точку P-002 с координатами N44°58'50.0" E34°21'54.8", P-003 с координатами N44°58'35.5" E34°21'57.3", P-004 с координатами N44°58'49.0" E34°22'12.1" до точки P-005 с координатами N44°58'48.3" E34° 22' 50.7";

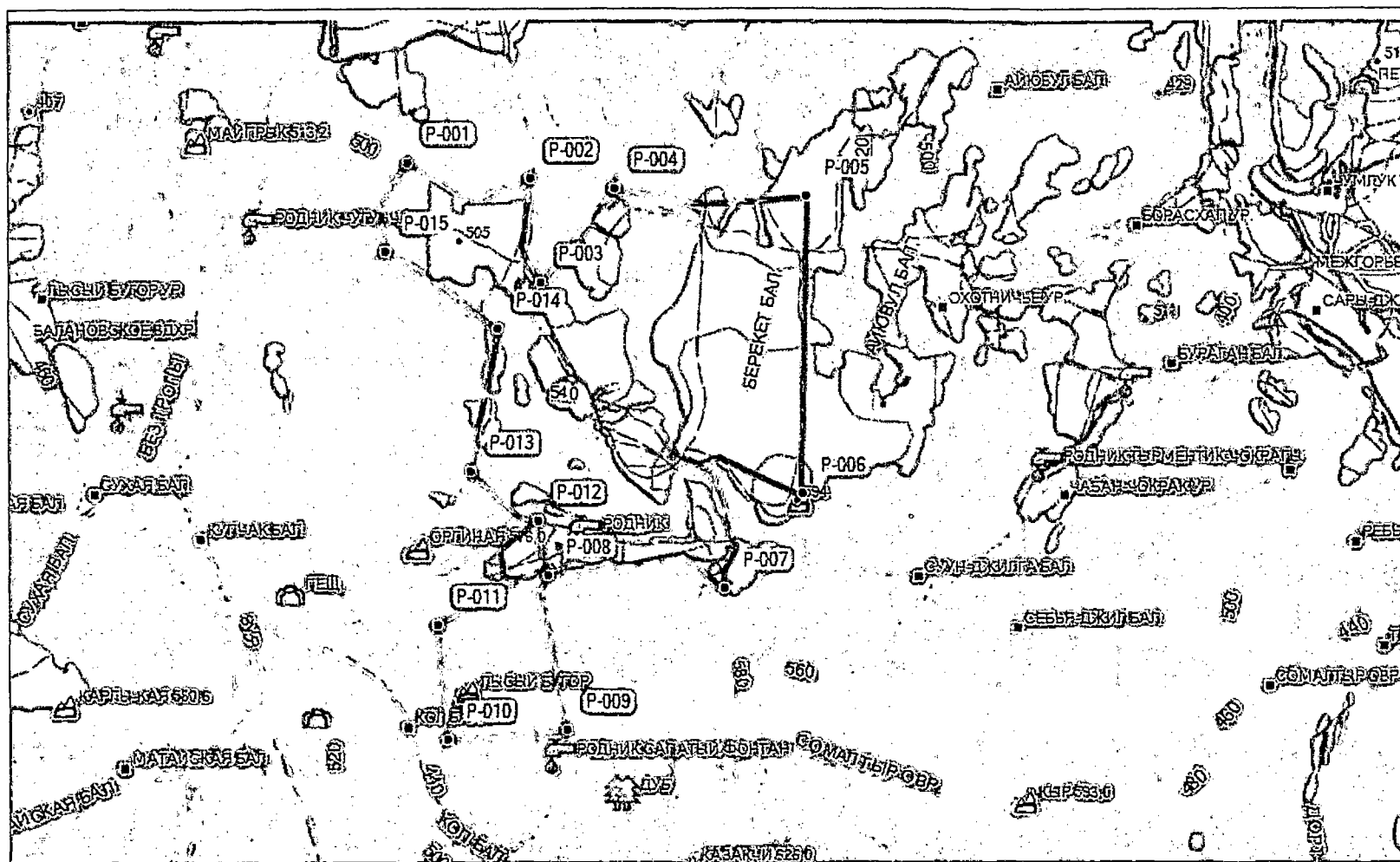
восточная: от точки P-005 с координатами N44°58' 48.3" E34°22' 50.7" на юг по границе земель лесного фонда и по проселочным дорогам через точки P-006 с координатами N44°58'06.4" E34°22'50.5", P-007 с координатами N44°57'52.9" E34°22'35.1", P-008 с координатами N44°57'54.3" E34°21'59.5" до точки P-009 с координатами N44° 57' 32.5" E34° 22' 03.8";

южная: от точки P-009 с координатами N44° 57' 32.5" E34° 22' 03.8" на запад по границе земель лесного фонда до точки P-010 с координатами N44° 57' 30.9" E34° 21' 39.7";

западная: от точки P-010 с координатами N44° 57' 30.9" E34° 21' 39.7" на север по границе земель лесного фонда и по проселочным дорогам через точку P-011 с координатами N44° 57' 47.0" E34° 21' 37.3", P-012 с координатами N44° 58' 01.9" E34° 21' 57.2", P-013 с координатами N44° 58' 08.7" E34° 21' 43.8", P-014 с координатами N44° 58' 28.9" E34° 21' 48.8", P-015 с координатами N44° 58' 39.6" E34° 21' 26.0" до точки P-001 с координатами N44° 58' 52.1" E34° 21' 30.1".



Зона охраны охотничьих ресурсов на территории общедоступного охотничьего угодья «Северное»



Общедоступное охотничье угодье «Межгорское 1» (зона охраны охотничьих ресурсов)

2.4. Общедоступное охотничье угодье «Балановское 1»

Зона охраны охотничьих ресурсов - вся территория охотничьего угодья в границах:

северная: от точки Р-001 с координатами N45° 00' 29.5" E34° 19' 34.6" на восток по границе земель лесного фонда и по проселочной дороге до точки Р-002 с координатами N45° 00' 32.5" E34° 19' 56.0". Далее на юг до точки Р-003 с координатами N45° 00' 21.4" E34° 20' 01.2". Далее на восток по проселочной дороге через автомобильную дорогу до точки Р-004 с координатами N45° 00' 19.7" E34° 20' 27.8". Далее на северо-восток по автомобильной дороге до точки Р-005 с координатами N45° 00' 31.5" E34° 20' 41.3". Далее на восток до точки Р-006 с координатами N45° 00' 31.7" E34° 20' 44.2";

восточная: от точки Р-006 с координатами N45° 00' 31.7" E34° 20' 44.2" на юг по проселочным дорогам до точки Р-007 с координатами N45° 00' 00.7" E34° 20' 40.8". Далее на запад по границе земель лесного фонда до точки Р-008 с координатами N44°59'59.0" E34°20'18.0". Далее на юг по границе земель лесного фонда до точки Р-009 с координатами N44° 59' 18.4" E34° 20' 35.0". Далее на юг по границе земель лесного фонда вдоль Балановского водохранилища до точки Р-010 с координатами N44° 57' 58.9" E34° 20' 49.9";

южная: от точки Р-010 с координатами N44°57'58.9" E34°20'49.9" на север по границе земель лесного фонда вдоль Балановского водохранилища через точки Р-011 с координатами N44°59'04.3" E34°20'17.6", Р-012 с координатами N44°58'57.5" E34°20' 09.4" до точки Р-013 с координатами N44° 59' 15.1" E34° 20' 14.4". Далее на юго-запад по границе земель лесного фонда до точки Р-014 с координатами N44°58' 27.8" E34°19'41.5". Далее на северо-запад по границе земель лесного фонда до точки Р-015 с координатами N44° 58' 31.0" E34° 19' 35.9";

западная: от точки Р-015 с координатами N44° 58' 31.0" E34° 19' 35.9" на северо-восток по границе земель лесного фонда до точки Р-016 с координатами N44° 59' 36.4" E34° 20' 16.4". Далее на юг по автомобильной дороге до точки Р-017 с координатами N44° 59' 14.8" E34° 20' 09.1". Далее на северо-восток по границе земель лесного фонда до точки Р-018 с координатами N44°59'24.4" E34°20' 24.5". Далее на северо-запад по границе земель лесного фонда до точки Р-019 с координатами N44°59'37.0" E34°20'12.4". Далее на север по границе земель лесного фонда по автомобильной дороге до точки Р-020 с координатами N44° 59' 56.4" E34° 20' 13.0". Далее на север по проселочным дорогам до автомобильной дороги до точки Р-021 с координатами N45°00'10.5" E34°20'08.5". Далее на юг по автомобильной дороге до точки Р-022 с координатами N45°00'04.9" E34°20'09.0". Далее на северо-запад по границе с Баланово до точки Р-023 с координатами N45° 00' 10.9" E34° 19' 45.1". Далее на север по границе земель лесного фонда и по проселочной дороге до точки Р-001 с координатами N45° 00' 29.5" E34° 19' 34.6".

2.5. Общедоступное охотничье угодье «Балановское 2»

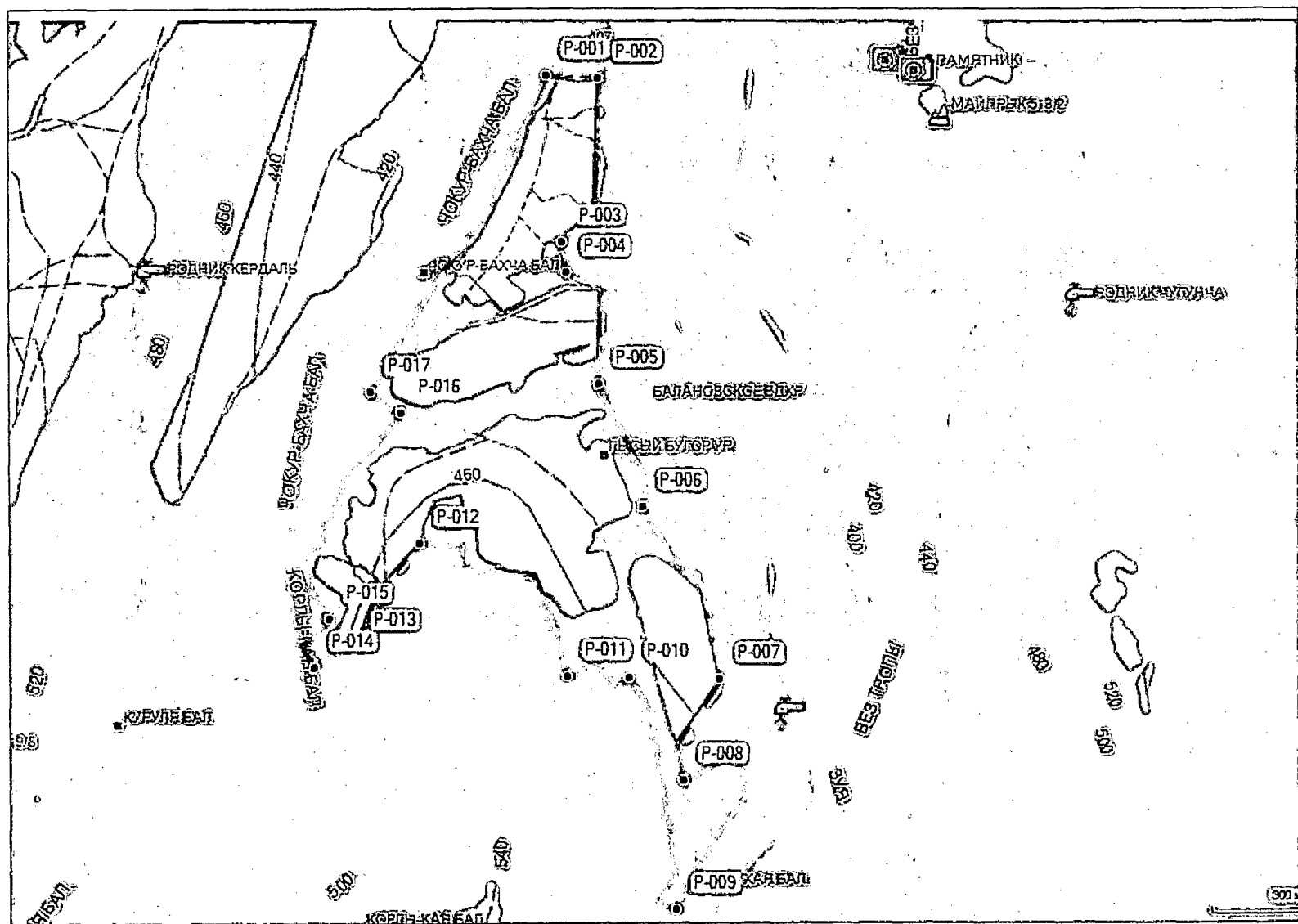
Зона охраны охотничьих ресурсов - вся территория охотничьего угодья в границах:

северная: от точки Р-001 с координатами N44°58' 6.5" E34° 20' 11.4" на восток по проселочной дороге до точки Р-002 с координатами N44°58' 56.4" E34° 20' 16.1";

восточная: от точки Р-002 с координатами N44°58' 56.4" E34° 20' 16.1" на юг по границе земель лесного фонда через точки Р-003 с координатами N44°58'46.0" E34° 20' 13.0", Р-004 с координатами N44° 58' 44.0" E34° 20' 13.5", Р-005 с координатами N44° 58' 36.9" E34° 20' 16.6", Р-006 с координатами N44° 58' 29.1" E34° 20' 20.8", Р-007 с координатами N44°58'18.1" E34°20'28.1", Р-008 с координатами N44°58'11.6" E34° 20' 24.9" до точки Р-009 с координатами N44° 58' 03.3" E34° 20' 24.4";

южная: от точки Р-009 с координатами N44°58'03.3" E34°20'24.4" на север по границе земель лесного фонда до точки Р-010 с координатами N44° 58' 18.1" E34° 20' 19.8". Далее на запад по границе земель лесного фонда до точки Р-011 с координатами N44° 58' 18.1" E34° 20' 14.1". Далее на северо-запад по границе земель лесного фонда до точки Р-012 с координатами N44° 58' 26.5" E34° 20' 00.4". Далее на юго-запад по границе земель лесного фонда через точку Р-013 с координатами N44°58'19.8" E34°19'54.7" до точки Р-014 с координатами N44°58'18.4" E34°19' 50.9";

западная: от точки Р-014 с координатами N44° 58' 18.4" E34° 19' 50.9" на юг по границе земель лесного фонда через точки Р-015 с координатами N44° 58' 21.5" E34°19' 52.2", Р-016 с координатами N44° 58' 34.8" E34° 19' 58.6", Р-017 с координатами N44° 58' 36.1" E34° 19' 55.7" до точки Р-001 с координатами N44° 58' 56.5" E34° 20' 11.4".



Общедоступное охотничье угодье «Балановское 2» (зона охраны охотничьих ресурсов)

3. Описание границ зон охраны охотничьих ресурсов, создаваемых в общедоступных охотничьих угодьях Джанкойского муниципального района

3.1. Общедоступное охотничье угодье «Калиновское»

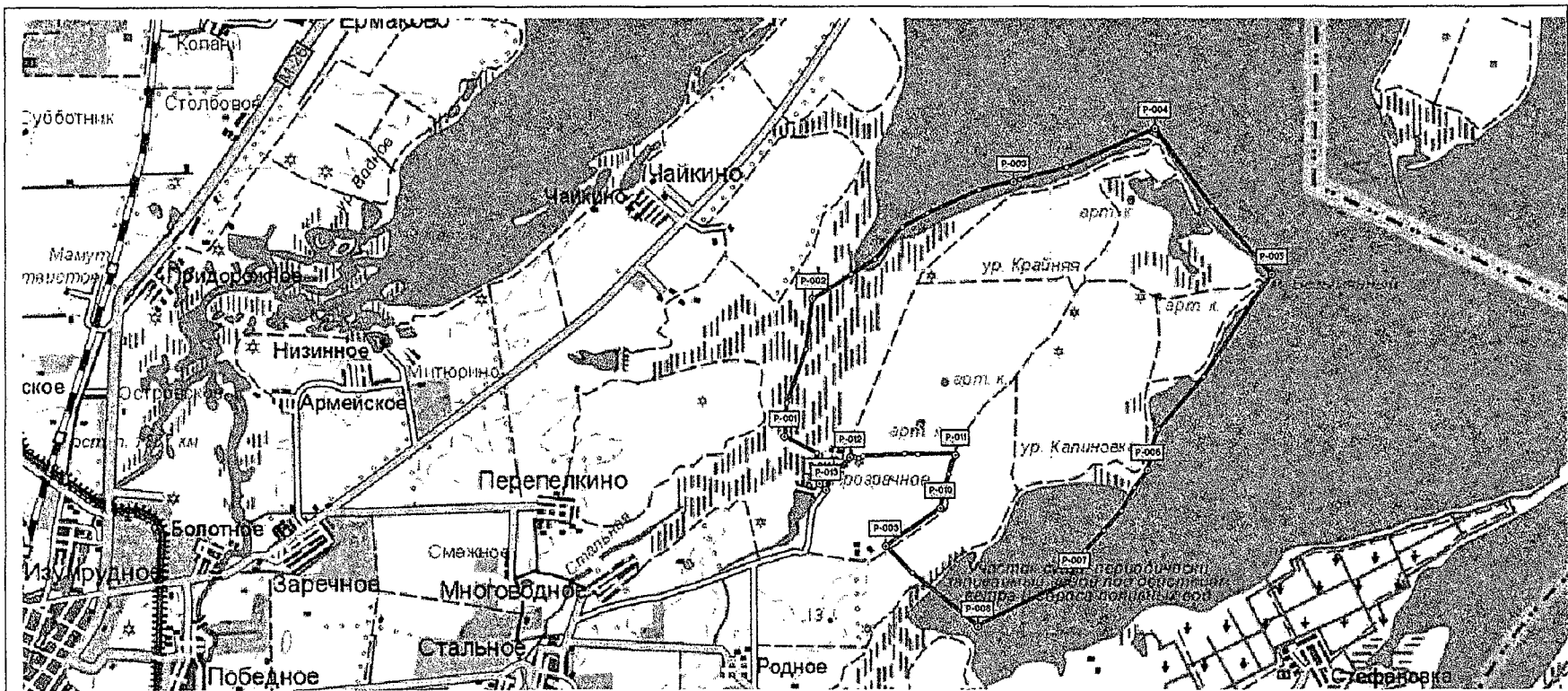
Зона охраны охотничьих ресурсов - участок охотничьего угодья в границах:

северная: от точки Р-001 с координатами N45° 45,507' E34°38,013' на север по Многоводненскому заливу озера Сиваш до точки Р-002 с координатами N45° 47,287' E34°38,577', далее на северо-восток по Многоводненскому заливу озера Сиваш, вдоль береговой линии урочища Калиновка до точки Р-003 с координатами N45° 48,787' E34°42,347', далее на северо-восток вдоль береговой линии до точки Р-004 с координатами N45° 49,430' E34°44,982';

восточная: от точки Р-004 с координатами N45° 49,430' E34°44,982' на юго-восток вдоль береговой линии урочища Калиновка до точки Р-005 с координатами N45° 47,518' E34°47,088';

южная: от точки Р-005 с координатами N45° 47,518' E34°47,088' на юго-запад вдоль береговой линии урочища Калиновка до точки Р-006 с координатами N45°44,983' E34°44,718', далее на юго-запад по Новоконстантиновскому заливу озера Сиваш через точку Р-007 с координатами N45° 43,607' E34°43,320' до точки Р-008 с координатами N45° 43,007' E34°41,510';

западная: от точки Р-008 с координатами N45° 43,007' E34°41,510' на северо-запад по Новоконстантиновскому заливу озера Сиваш, далее по проселочной дороге до точки Р-009 с координатами N45° 44,054' E34°39,834', далее на северо-восток по проселочной дороге через точку Р-010 с координатами N45° 44,545' E34°40,869' до точки Р-011 с координатами N45° 45,244' E34°41,174', далее на запад по проселочной дороге до точки Р-012 с координатами N45° 45,232' E34°39,235', далее на юго-запад по проселочной дороге до точки Р-013 с координатами N45° 44,801' E34°38,750', далее на северо-запад по проселочной дороге до точки Р-014 с координатами N45° 44,892' E34°38,618', далее на северо-запад по Многоводненскому заливу озера Сиваш до точки Р-001 с координатами N45° 45,507' E34°38,013'.



Зона охраны охотничьих ресурсов на территории общедоступного охотничьего угодья «Калиновское»

4. Описание границ зон охраны охотничьих ресурсов, создаваемых в общедоступных охотничьих угодьях Кировского муниципального района

4.1. Общедоступное охотничье угодье «Льговское»

Зона охраны охотничьих ресурсов - участок в границах:

северная: от точки TP1 с координатами N45° 07,995' E34°51,745' в восточном направлении по административной границе Кировского района до точки TP2 с координатами N45°08,289' E34°54,024';

восточная: от точки TP2 с координатами N45°08,289' E34°54,024' в южном направлении по просёлочной дороге до с.Пруды, далее по автодороге Пруды - Добролюбовка до пересечения с автодорогой Льговское – Муромское;

южная: от пересечения автодороги Пруды - Добролюбовка с автодорогой Льговское – Муромское по автодороге Льговское – Муромское в западном направлении до точки TP3 с координатами N45° 05,744' E34°51,787';

западная: от точки TP3 с координатами N45°05,744' E34°51,787' в северном направлении по административной границе Кировского района до точки TP1 с координатами N45° 07,995' E34°51,745'.

4.2. Общедоступное охотничье угодье «Лесная поляна»

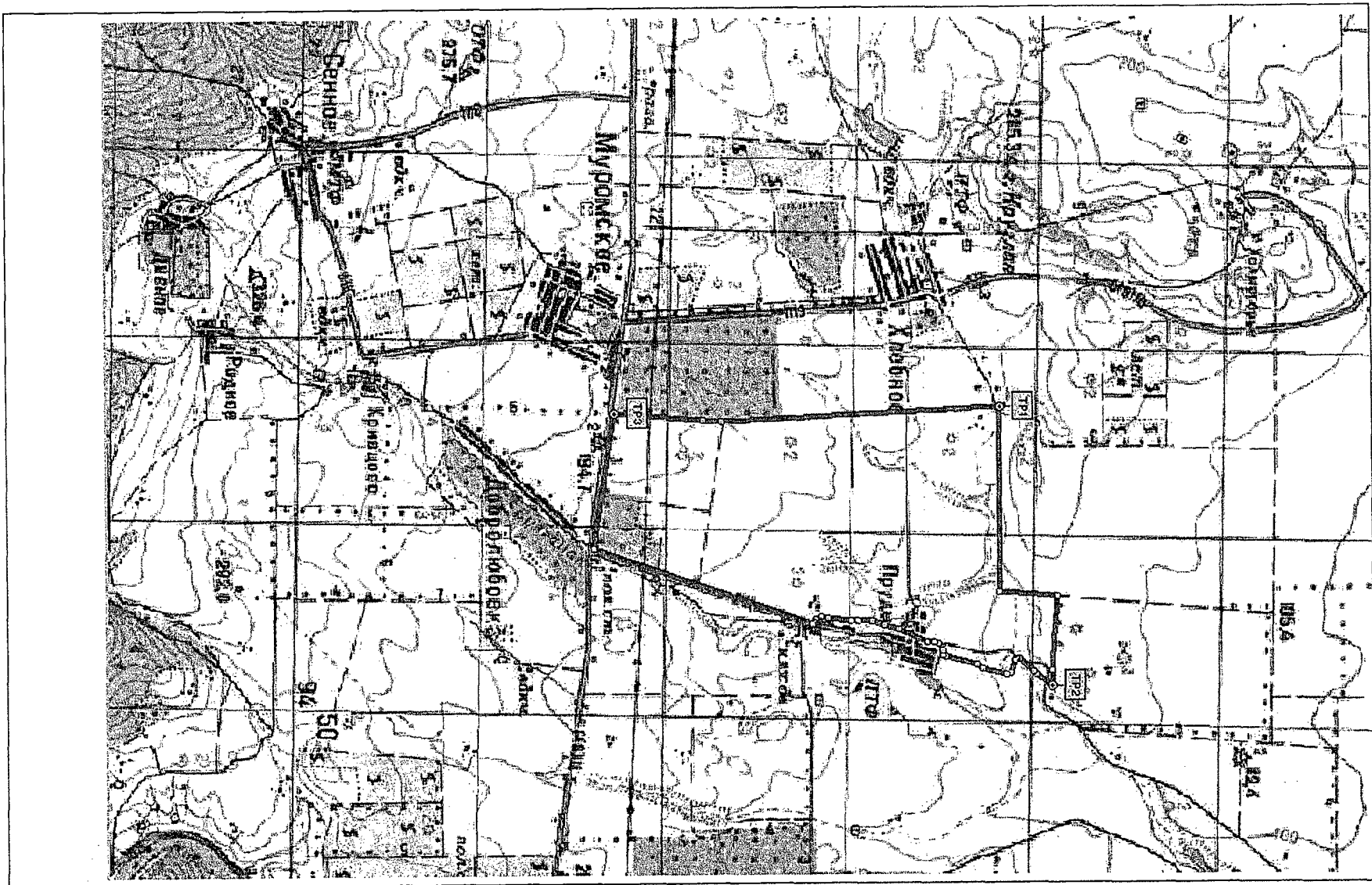
Зона охраны охотничьих ресурсов - вся территория охотничьего угодья в границах:

северная: от точки P-001 с координатами N45°00'00.9" E35°00'38.3" на северо-восток по границе земель лесного фонда и по границе Кировского муниципального района до точки P-002 с координатами N45°00'11.9" E35°00'53.2". Далее на юго-восток по границе земель лесного фонда до автомобильной дороги до точки P-003 с координатами N45°00' 04.3" E35°01' 22.8". Далее на северо-восток по автомобильной дороге до точки P-004 с координатами N45° 00' 21.1" E35° 01' 34.9". Далее на северо-запад по границе земель лесного фонда через точку P-005 с координатами N45° 00' 30.7" E35° 01' 17.6" до точки P-006 с координатами N45° 00' 40.9" E35° 01' 17.6". Далее на восток по границе земель лесного фонда до точки P-007 с координатами N45° 00' 36.2" E35° 01' 42.9";

восточная: от точки P-007 с координатами N45° 00' 36.2" E35° 01' 42.9" на юг по границе земель лесного фонда через точки P-008 с координатами N45° 00' 15.8" E35° 01' 55.2", P-009 с координатами N45° 00' 02.1" E35° 01' 27.2", P-010 с координатами N44° 59' 34.6" E35° 01' 47.9", P-011 с координатами N44° 59' 11.9" E35° 01' 33.8" до точки P-012 с координатами N44° 58' 58.5" E35° 01' 59.6";

южная: от точки P-012 с координатами N44° 58' 58.5" E35° 01' 59.6" на юго-запад по границе земель лесного фонда до точки P-013 с координатами N44° 58' 54.5" E35° 01' 53.2";

западная: от точки P-013 с координатами N44° 58' 54.5" E35° 01' 53.2" на северо-запад по границе земель лесного фонда и по границе Кировского муниципального района через точки P-014 с координатами N44° 59' 05.9" E35° 01' 32.9", P-015 с координатами N44° 59' 15.1" E35° 01' 22.8", P-016 с координатами N44° 59' 35.9" E35° 01' 15.4" до точки P-001 с координатами N45° 00' 00.9" E35° 00' 38.3".



Зона охраны охотничьих ресурсов на территории общедоступного охотничьего угодья «Льговское»



Общедоступное охотничье угодье «Лесная поляна» (зона охраны охотничьих ресурсов)

4.3. Общедоступное охотничье угодье «Старокрымское»

Зона охраны охотничьих ресурсов - вся территория охотничьего угодья в границах:

северная: от точки Р-001 с координатами N45° 03' 58.0" E35° 03' 39.1" на юго-восток по проселочной дороге через балку Седловая до автомобильной дороги до точки Р-002 с координатами N45° 03' 30.4" E35° 05' 29.9". Далее на восток по автомобильной дороге до точки Р-003 с координатами N45° 03' 36.5" E35° 05' 55.5";

восточная: от точки Р-003 с координатами N45° 03' 36.5" E35° 05' 55.5" на юг по автомобильной дороге до точки Р-004 с координатами N45° 02' 53.8" E35° 06' 20.9". Далее на запад через овраг Георгиевская балка до точки Р-005 с координатами N45° 02' 58.0" E35° 04' 50.7". Далее на юго-восток до точки Р-006 с координатами N45° 02' 25.0" E35° 05' 56.3";

южная: от точки Р-006 с координатами N45° 02' 25.0" E35° 05' 56.3" на запад до точки Р-007 с координатами N45° 02' 21.9" E35° 05' 44.0". Далее на северо-запад до точки Р-008 с координатами N45° 02' 38.4" E35° 04' 57.5". Далее на запад по границе земель лесного фонда до точки Р-009 с координатами N45° 02' 34.9" E35° 04' 43.4";

западная: от точки Р-009 с координатами N45° 02' 34.9" E35° 04' 43.4" на север по границе земель лесного фонда через точки Р-010 с координатами N45° 02' 55.3" E35° 04' 32.7", Р-011 с координатами N45° 03' 06.5" E35° 04' 43.3" до точки Р-012 с координатами N45° 03' 33.0" E35° 04' 39.4". Далее на северо-запад по границе земель лесного фонда через точку Р-013 с координатами N45° 03' 37.8" E35° 04' 00.2", Р-014 с координатами N45° 03' 46.5" E35° 04' 00.2" до точки Р-015 с координатами N45° 03' 48.5" E35° 03' 31.2". Далее на северо-восток до точки Р-001 с координатами N45° 03' 58.0" E35° 03' 39.1".

5. Описание границ зон охраны охотничьих ресурсов, создаваемых в общедоступных охотничьих угодьях Красногвардейского муниципального района

5.1. Общедоступное охотничье угодье «Найдёновка»

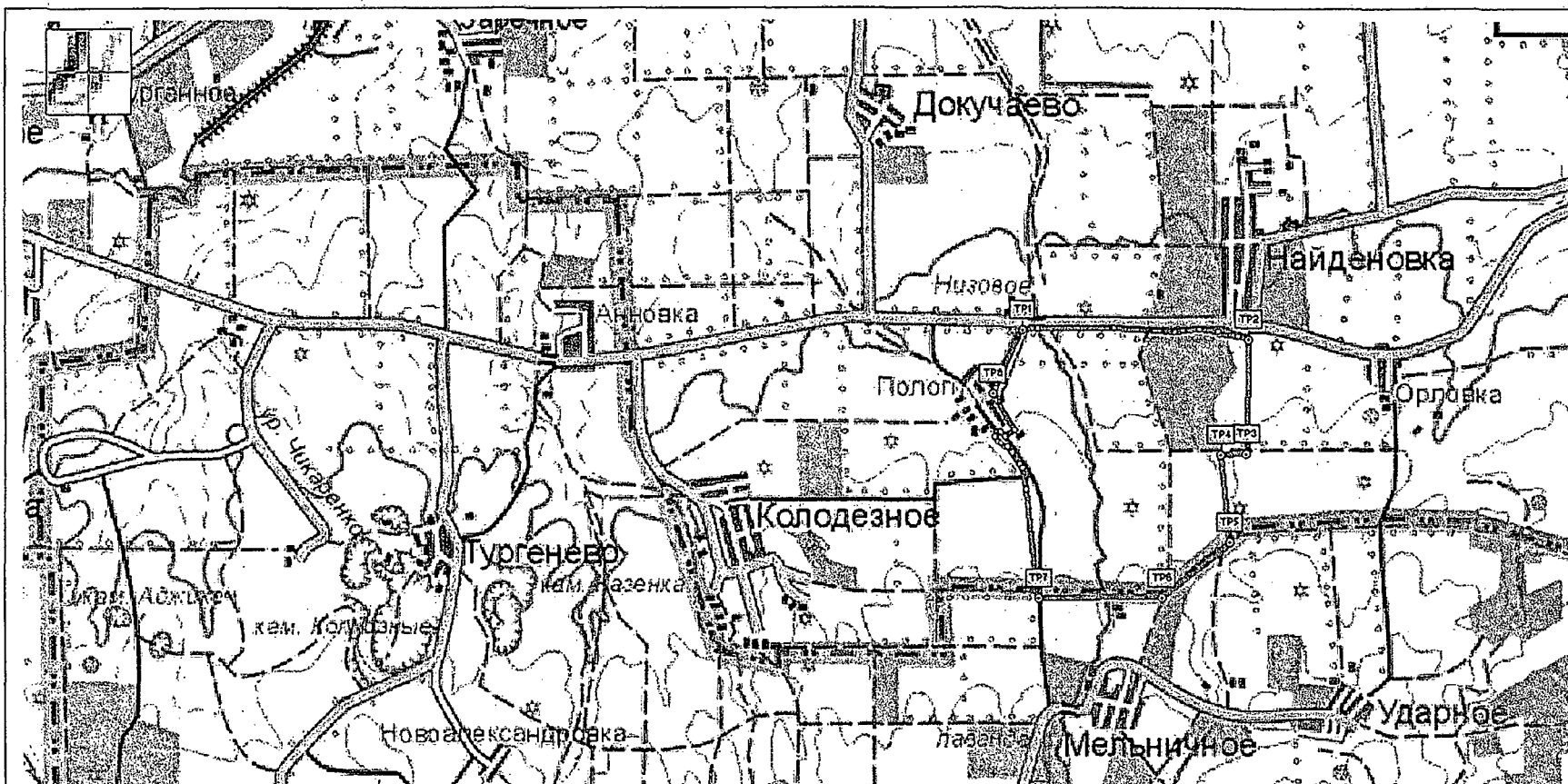
Зона охраны охотничьих ресурсов - участок в границах:

северная: от точки TP1 с координатами N45°15,547' E34°24,079' в восточном направлении по автодороге Анновка - Найдёновка до точки TP2 с координатами N45°15,430' E34°27,078';

восточная: от точки TP2 с координатами N45°15,430' E34°27,078' по полевой дороге в южном направлении по полевой дороге до точки TP3 с координатами N45°14,344' E34°27,045', далее по полевой дороге в западном направлении до точки TP4 с координатами N45°14,335' E34°26,685', далее по полевой дороге в южном направлении до точки TP5 с координатами N45°13,506' E34°26,799';

южная: от точки TP5 с координатами N45°13,506' E34°26,799' по полевой дороге в юго-западном направлении до точки TP6 с координатами N45°13,002' E34°25,904', далее в западном направлении по полевой дороге до точки TP7 с координатами N45°13,007' E34°24,250';

западная: от точки TP7 с координатами N45°13,007' E34°24,250' в северном направлении по полевой дороге до с. Пологи, далее по южной и восточной границам с. Пологи до точки TP8 с координатами N45°14,934' E34°23,693', далее по автодороге в северо-восточном направлении до точки TP1 с координатами N45°15,547' E34°24,079'.



Зона охраны охотничьих ресурсов на территории общедоступного охотничьего угодья «Найденовка»

6. Описание границ зон охраны охотничьих ресурсов, создаваемых в общедоступных охотничьих угодьях Краснопереконского муниципального района

6.1. Общедоступное охотничье угодье «Ильинское»

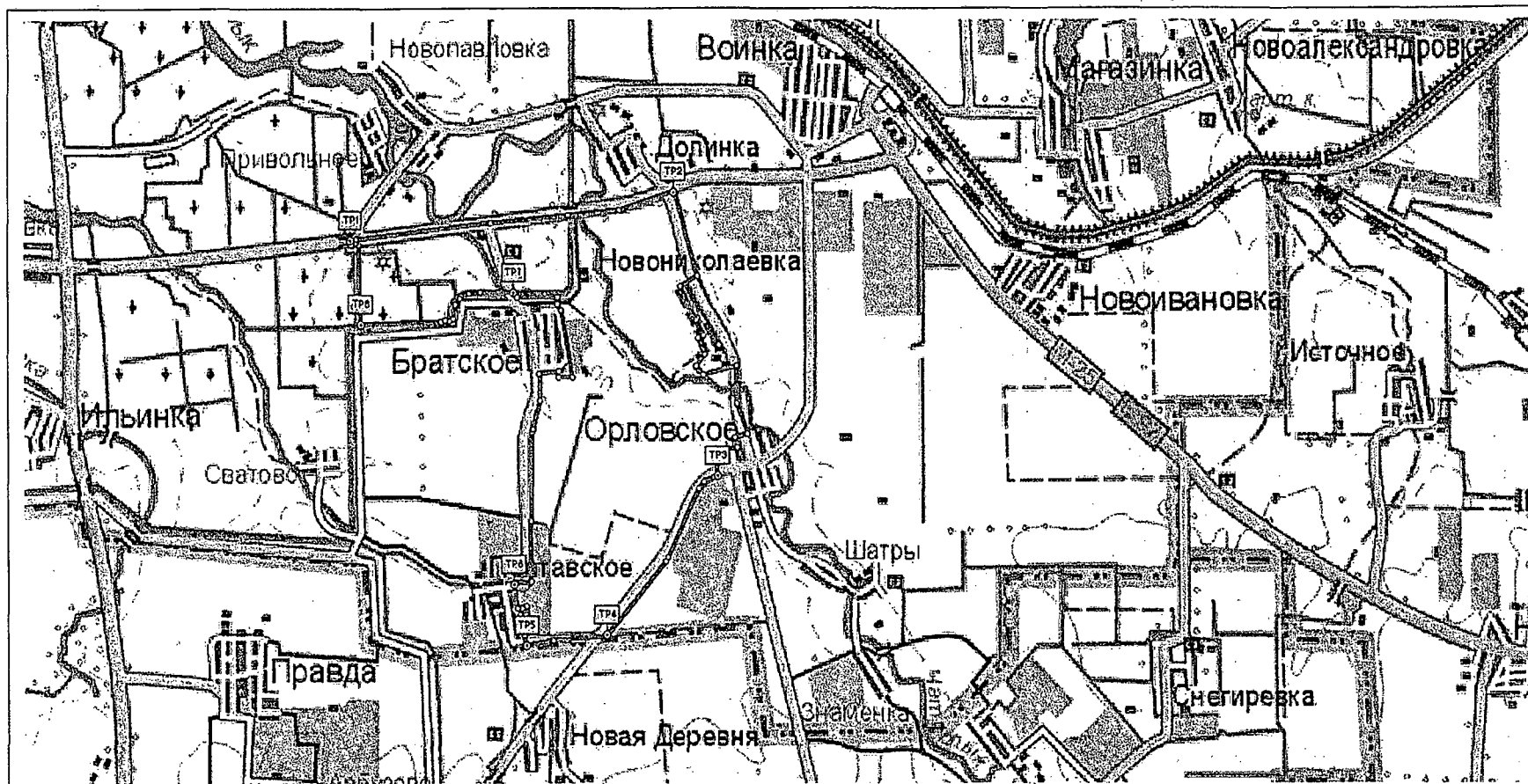
Зона охраны охотничьих ресурсов - участок в границах:

северная: от точки TP1 с координатами N45°50,856' E33°52,366' в восточном направлении по автодороге Воронцовка - Воинка до точки TP2 с координатами N45°51,301' E33°57,155';

восточная: от точки TP2 с координатами N45°51,301' E33°57,155' в южном направлении по автодороге Долинка – Первомайское, по западной границе с. Новониколаевка до с. Орловское, далее по северной и западной границе с. Орловское до точки TP3 с координатами N45°48,617' E33°57,758', далее в юго-западном направлении по автодороге Долинка – Первомайское до точки TP4 с координатами N45°47,101' E33°56,100';

южная: от точки TP4 с координатами N45°47,101' E33°56,100' по автодороге в западном направлении до точки TP5 с координатами N45°47,030' E33°54,919';

западная: от точки TP5 с координатами N45°47,030' E33°54,919' в северном направлении по восточной границе с. Полтавское до точки TP6 с координатами N45°47,593' E33°54,755', далее в северном направлении по автодороге Полтавское – Братское, по восточной и северной границам с. Братское до точки TP7 с координатами N45°50,359' E33°54,798', далее в западном направлении по полевой дороге до точки TP8 с координатами N45°50,064' E33°52,516', далее в северном направлении по полевой дороге до точки TP1 с координатами N45°50,856' E33°52,366'.



Зона охраны охотничьих ресурсов на территории общедоступного охотничьего угодья «Ильинское»

7. Описание границ зон охраны охотничьих ресурсов, создаваемых в общедоступных охотничьих угодьях Ленинского муниципального района

7.1. Общедоступное охотничье угодье «Высоковская дача»

Зона охраны охотничьих ресурсов - вся территория охотничьего угодья в границах:

северная: от точки Р-032 с координатами N45° 10' 35.2" E36° 13' 42.7" на юго-восток через точки Р-033 с координатами N45° 09' 53.7" E36° 15' 04.7" до точки Р-034 с координатами N45° 09' 33.5" E36° 15' 47.2";

восточная: от точки Р-034 с координатами N45° 09' 33.5" E36° 15' 47.2" на юг по проселочной дороге вдоль линии леса через урочище Волчьи Ямы до точки Р-035 с координатами N45° 08' 21.3" E36° 15' 53.8";

южная: от точки Р-035 с координатами N45° 08' 21.3" E36° 15' 53.8" на запад по проселочной и автомобильной дороге вдоль линии леса до точки Р-036 с координатами N45° 08' 14.1" E36° 13' 17.6";

западная: от точки Р-036 с координатами N45° 08' 14.1" E36° 13' 17.6" на север по автомобильной и проселочной дороге вдоль линии леса через точку Р-037 с координатами N45° 09' 46.6" E36° 13' 20.2" до точки Р-038 с координатами N45° 10' 00.4" E36° 13' 18.8". Далее на северо-восток до точки Р-032 с координатами N45° 10' 35.2" E36° 13' 42.7".

7.2. Общедоступное охотничье угодье «Узунларское»

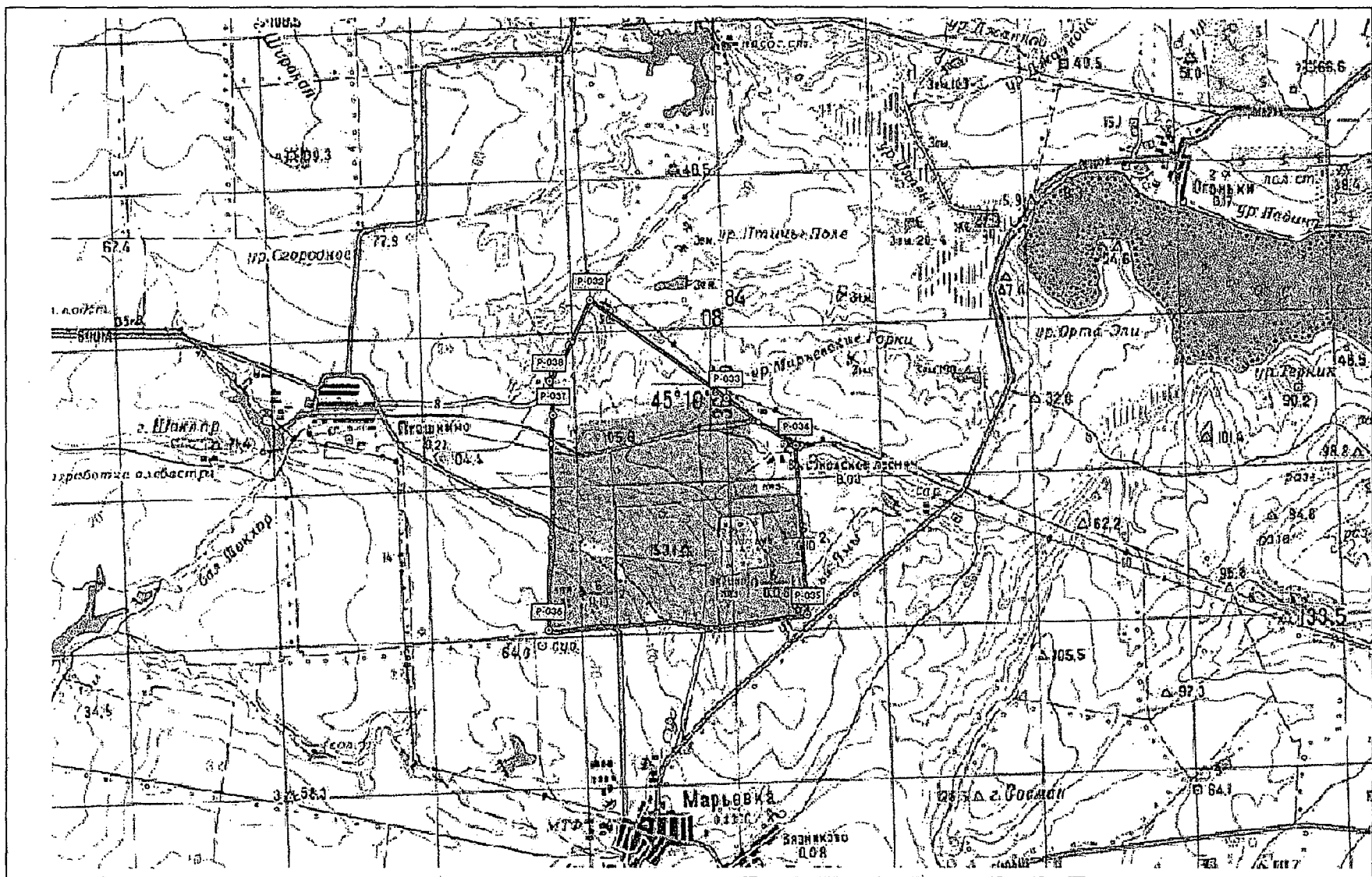
Зона охраны охотничьих ресурсов - участок в границах:

северная: от точки ТР1 с координатами N45° 05,613' E36° 07,034' по полевой дороге в восточном направлении через точку ТР2 с координатами N45° 05,881' E36° 09,786' до точки ТР3 с координатами N45° 05,226' E36° 12,590', далее по полевой дороге в юго-восточном направлении до точки ТР4 с координатами N45° 04,392' E36° 14,726';

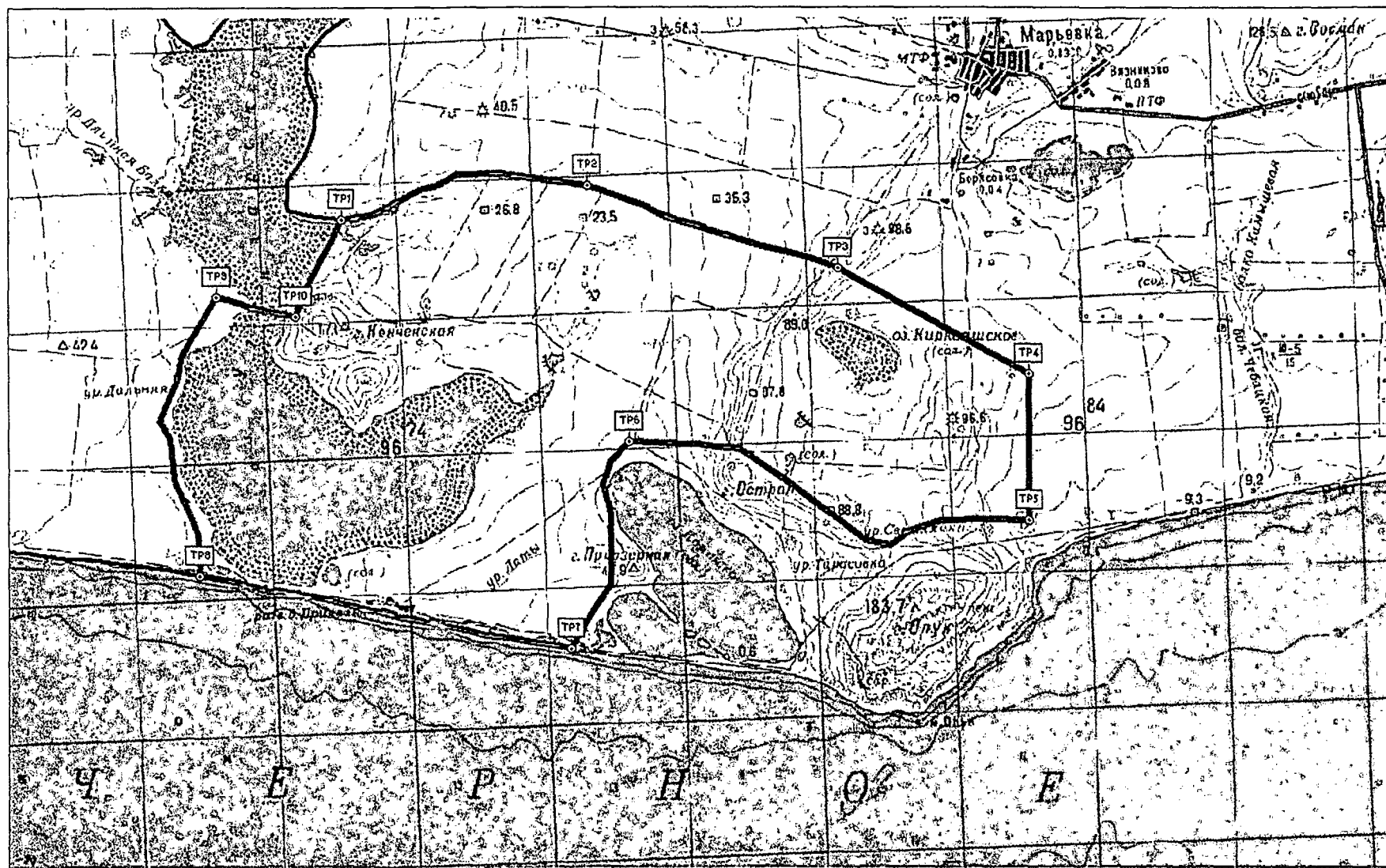
восточная: от точки ТР4 с координатами N45° 04,392' E36° 14,726' в южном направлении по полевой дороге до точки ТР5 с координатами N45° 03,233' E36° 14,721';

южная: от точки ТР5 с координатами N45° 03,233' E36° 14,721' по границе Опускского заповедника в западном направлении до точки ТР6 с координатами N45° 03,856' E36° 10,245', далее в южном направлении по границе Опускского заповедника до точки ТР7 с координатами N45° 02,227' E36° 09,599', далее в западном направлении вдоль берега Чёрного моря до точки ТР8 с координатами N45° 02,806' E36° 05,458';

западная: от точки ТР8 с координатами N45° 02,806' E36° 05,458' по полевой дороге, вдоль берега озера Узунларское в северном направлении до точки ТР9 с координатами N45° 05,002' E36° 05,652', далее в юго-восточном направлении через водную гладь озера Узунларское до точки ТР10 с координатами N45° 04,847' E36° 06,526', далее в северо-восточном направлении, вдоль берега озера Узунларское до точки ТР1 с координатами N45° 05,613' E36° 07,034'.



Общедоступное охотничье угодье «Высоковская дача» (зона охраны охотничьих ресурсов)



Зона охраны охотничьих ресурсов на территории общедоступного охотничьего угодья «Узунларское»

8. Описание границ зон охраны охотничьих ресурсов, создаваемых в общедоступных охотничьих угодьях Нижегородского муниципального района

8.1. Общедоступное охотничье угодье «Нижегородское»

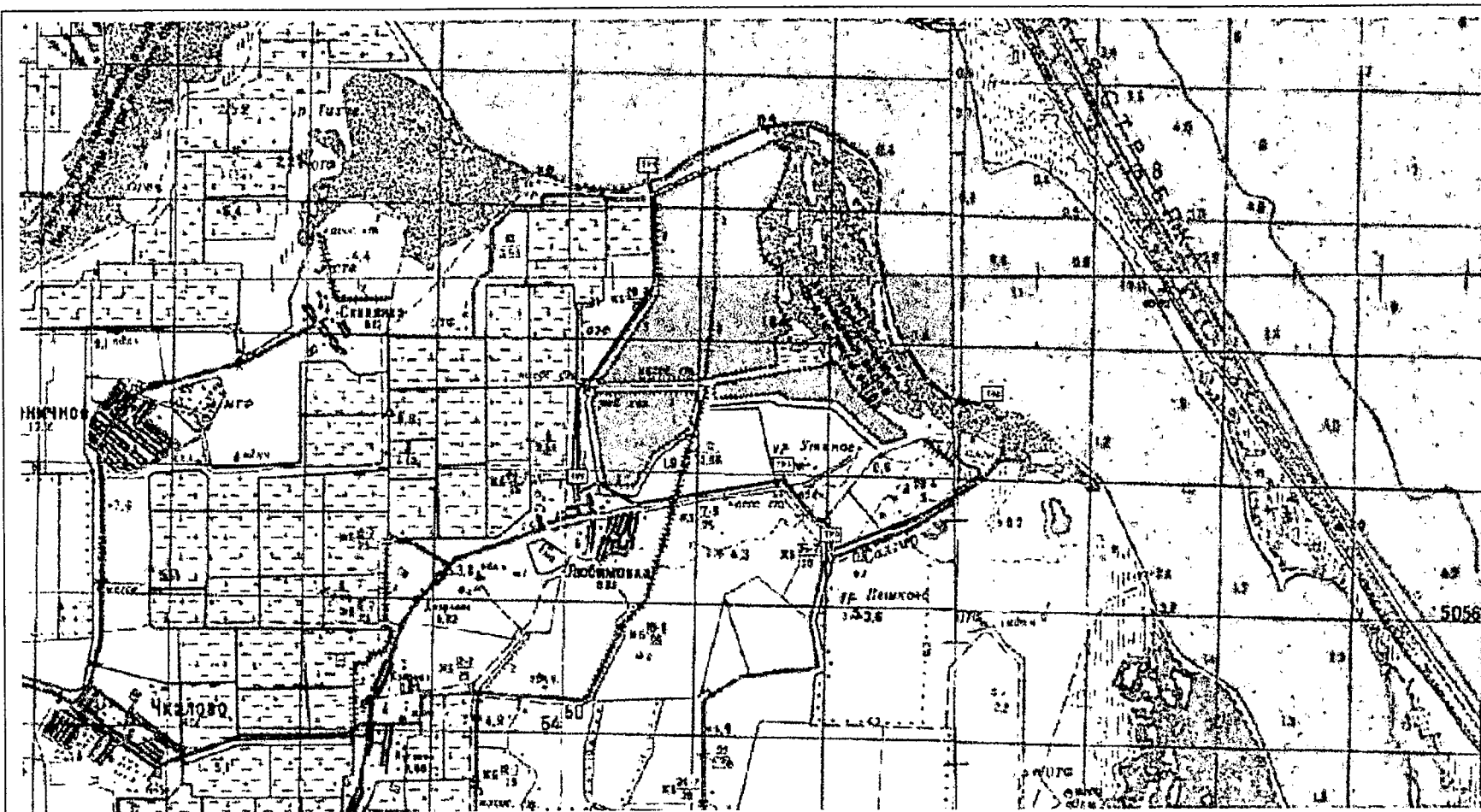
Зона охраны охотничьих ресурсов - участок в границах:

северная: от точки TP1 с координатами N45°40,761' E34° 56,321' в восточном направлении по береговой линии озера Сиваш до точки TP2 с координатами N45° 38,877' E35° 00,365';

восточная: от точки TP2 с координатами N45°38,877' E35° 00,365' в юго-западном направлении по реке Салгир до точки TP3 с координатами N45° 37,726' E34° 58,461';

южная: от точки TP3 с координатами N45°37,726' E34°58,461' в северо-западном направлении по просёлочной дороге до точки TP4 с координатами N45°38,303' E34°57,899', далее в западном направлении до с. Любимовка, далее по северной границе с. Любимовка до точки TP5 с координатами N45° 38,212' E34° 55,475';

западная: от точки TP5 с координатами N45°38,212' E34°55,475' в северном направлении по просёлочной дороге, по обводному каналу вокруг рыбохозяйственного водоёма до точки TP1 с координатами N45° 40,761' E34° 56,321'.



Зона охраны охотничьих ресурсов на территории общедоступного охотничьего угодья «Нижегородское»

9. Описание границ зон охраны охотничьих ресурсов, создаваемых в общедоступных охотничьих угодьях Первомайского муниципального района

9.1. Общедоступное охотничье угодье «Алексеевское»

Зона охраны охотничьих ресурсов - участок в границах:

северная: от точки TP1 с координатами N45°37,493' E33°38,999' в юго-восточном направлении по полевой дороге до точки TP2 с координатами N45°36,840' E33°40,178';

восточная: от точки TP2 с координатами N45°36,840' E33°40,178' в южном направлении по проселочной дороге вдоль оросительного канала до пересечения его с автодорогой Сары-Баш – Алексеевка (точка TP3 с координатами N45° 35,045' E33°38,539');

южная: от пересечения оросительного канала с автодорогой Сары-Баш – Алексеевка (точка TP3 с координатами N45° 35,045' E33°38,539') в западном направлении по автодороге до точки TP4 с координатами N45° 35,103' E33°38,381';

западная: от точки TP4 с координатами N45° 35,103' E33°38,381' в северном направлении по автодороге Алексеевка - Привольное до точки TP1 с координатами N45°37,493' E33°38,999'.

9.2. Общедоступное охотничье угодье «Островское»

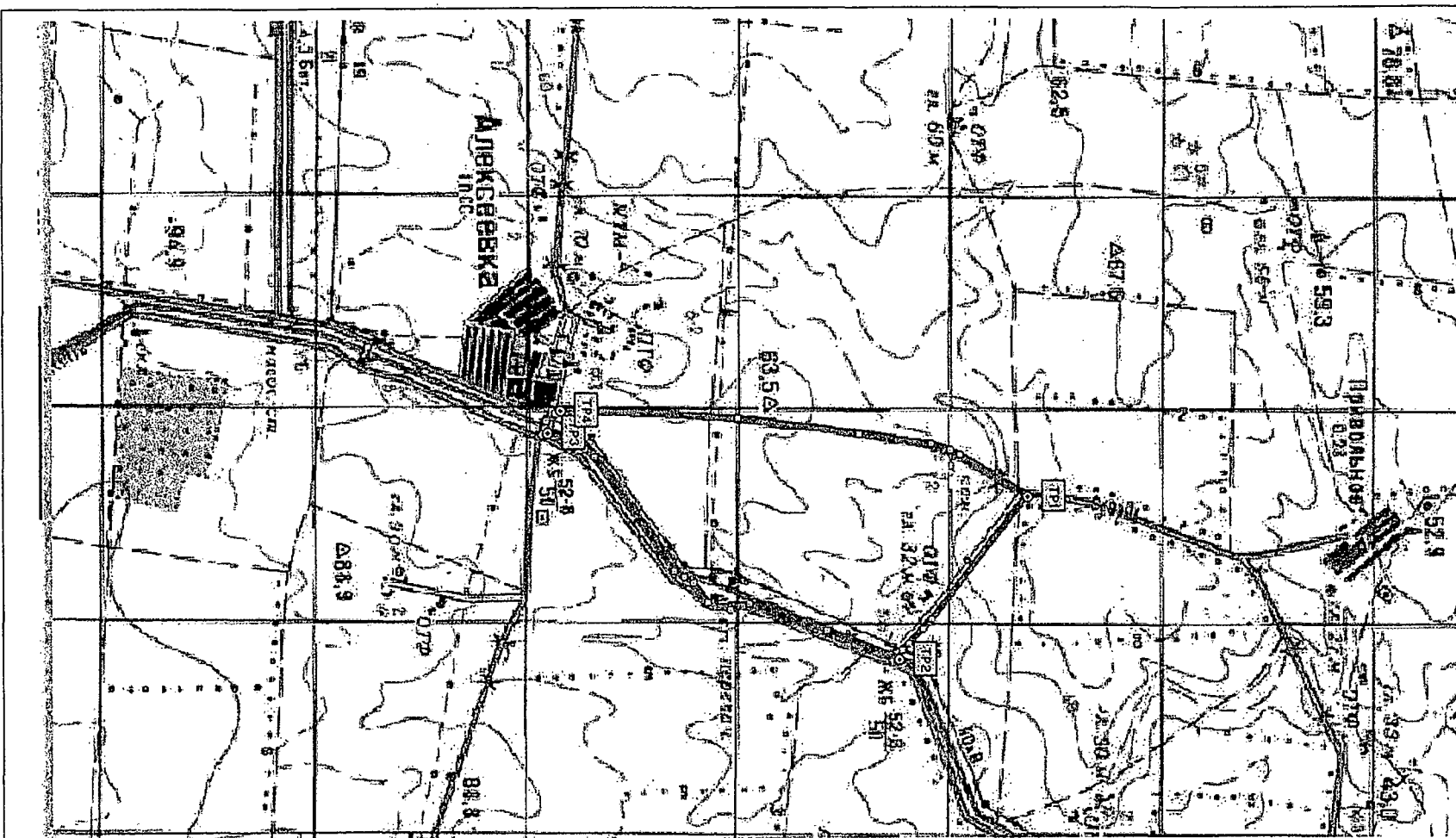
Зона охраны охотничьих ресурсов - участок в границах:

северная: от поворота с автодороги Красногвардейское – Орловское на с. Островское в восточном направлении по автодороге до с. Островское;

восточная: от с. Островское в южном направлении по автодороге Островское – Абрикосово до пересечения её с автодорогой Абрикосово – Первомайское;

южная: от пересечения автодороги Островское – Абрикосово с автодорогой Абрикосово – Первомайское в западном направлении по автодороге Абрикосово – Первомайское до пересечения её с автодорогой Красногвардейское – Орловское;

западная: от пересечения автодороги Абрикосово – Первомайское с автодорогой Красногвардейское – Орловское в северном направлении по автодороге Красногвардейское – Орловское до поворота на с. Островское.



Зона охраны охотничьих ресурсов на территории общедоступного охотничьего угодья «Алексеевское»

10. Описание границ зон охраны охотничьих ресурсов, создаваемых в общедоступных охотничьих угодьях Раздольненского муниципального района

10.1. Общедоступное охотничье угодье «Кумовское»

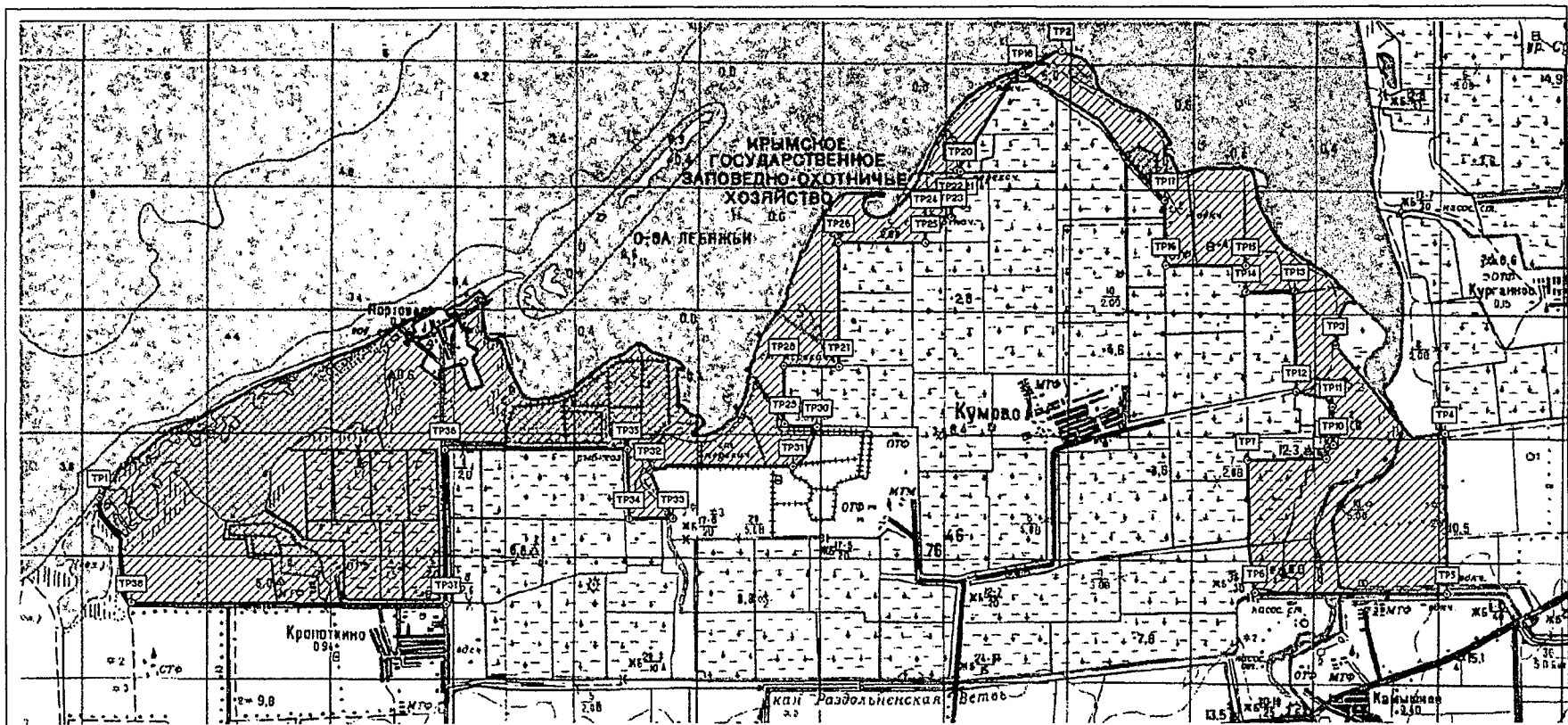
Зона охраны охотничьих ресурсов - участок в границах:

северная: от точки TP1 с координатами N45°49,556' E33°24,830' на северо-восток вдоль берега Каркинитского залива до точки TP2 с координатами N45°53,427' E33°36,903', далее на юго-восток вдоль берега Каркинитского залива до точки TP39 с координатами N45°51,233' E33°40,576', далее на юго-восток по проселочной дороге до точки TP3 с координатами N45°50,871' E33°40,319', далее на юго-восток по границе Раздольненского муниципального района до точки TP4 с координатами N45°50,091' E33°41,679';

восточная: от точки TP4 с координатами N45°50,091' E33°41,679' на юг по проселочной дороге и по границе Раздольненского муниципального района до точки TP5 с координатами N45°48,687' E33°41,691';

южная: от точки TP5 с координатами N45°48,687' E33°41,691' на запад по автомобильной дороге до точки TP6 с координатами N45°48,701' E33°39,297', далее по полевым дорогам: на север до точки TP7 с координатами N45°49,859' E33°39,205', на восток до точки TP8 с координатами N45°49,871' E33°40,204', на север до точки TP9 с координатами N45°49,974' E33°40,211', на восток до точки TP10 с координатами N45°49,988' E33°40,288', на север до точки TP11 с координатами N45°50,325' E33°40,277', на северо-запад до точки TP12 с координатами N45°50,459' E33°39,825', на север до точки TP13 с координатами N45°51,342' E33°39,807', на запад до точки TP14 с координатами N45°51,331' E33°39,200', на север до точки TP15 с координатами N45°51,566' E33°39,200', на запад до точки TP16 с координатами N45°51,570' E33°38,192', на север до точки TP17 с координатами N45°52,136' E33°38,175', на северо-запад до точки TP18 с координатами N45°53,236' E33°36,395', на юго-запад до точки TP19 с координатами N45°52,405' E33°35,580', на восток до точки TP20 с координатами N45°52,395' E33°35,633', на юг до точки TP21 с координатами N45°52,101' E33°35,653', на запад до точки TP22 с координатами N45°52,102' E33°35,509', на юг до точки TP23 с координатами N45°51,995' E33°35,509', на запад до точки TP24 с координатами N45°51,989' E33°35,199', на юг до точки TP25 с координатами N45°51,775' E33°35,192', на запад до точки TP26 с координатами N45°51,775' E33°34,102', на юг до точки TP27 с координатами N45°50,689' E33°34,099', на запад до точки TP28 с координатами N45°50,693' E33°33,405', на юг до точки TP29 с координатами N45°50,190' E33°33,411', на восток до точки TP30 с координатами N45°50,155' E33°33,820', на юго-запад до точки TP31 с координатами N45°49,811' E33°33,516', на запад до точки TP32 с координатами N45°49,776' E33°31,716', на юго-восток до точки TP33 с координатами N45°49,356' E33°32,005', на запад до точки TP34 с координатами N45°49,352' E33°31,447', на север до точки TP35 с координатами N45°49,964' E33°31,439', на запад до точки TP36 с координатами N45°49,966' E33°29,136', далее на юг по автомобильной дороге до точки TP37 с координатами N45°48,608' E33°29,151', далее на запад по автомобильной дороге до точки TP38 с координатами N45°48,629' E33°25,223';

западная: от точки TP38 с координатами N45°48,629' E33°25,223' на север по автомобильной дороге до точки TP1 с координатами N45°49,556' E33°24,830'.



Зона охраны охотничьих ресурсов на территории общедоступного охотничьего угодья «Кумовское»

11. Описание границ зон охраны охотничьих ресурсов, создаваемых в общедоступных охотничьих угодьях Сакского муниципального района

11.1. Общедоступное охотничье угодье «Елизаветовское»

Зона охраны охотничьих ресурсов - участок в границах:

северная: от точки TP3 с координатами N45° 28,639' E33° 15,352' в юго-восточном направлении по административной границе Сакского района до точки TP4 с координатами N45° 28,087' E33° 16,863', далее по полевой дороге через точку TP5 с координатами N45° 27,571' E33° 17,865' до точки TP6 с координатами N45° 27,576' E33° 18,520', далее в южном направлении по полевой дороге до точки TP7 с координатами N45° 27,348' E33° 18,545';

юго-восточная: от точки TP7 с координатами N45° 27,348' E33° 18,545' в юго-западном направлении вдоль высоковольтной ЛЭП до точки TP8 с координатами N45° 24,329' E33° 13,031';

западная: от точки TP8 с координатами N45° 24,329' E33° 13,031' в северо-западном направлении по автодороге Евпатория – Черноморское до точки TP1 с координатами N45° 26,562' E33° 12,328';

северо-западная: от TP1 с координатами N45° 26,562' E33° 12,328' в северо-восточном направлении по береговой линии озера Донузлав до точки TP2 с координатами N45° 28,596' E33° 15,315', далее в северо-восточном направлении по полевой дороге до точки TP3 с координатами N45° 28,639' E33° 15,352'.

11.2. Общедоступное охотничье угодье «Каменоломня»

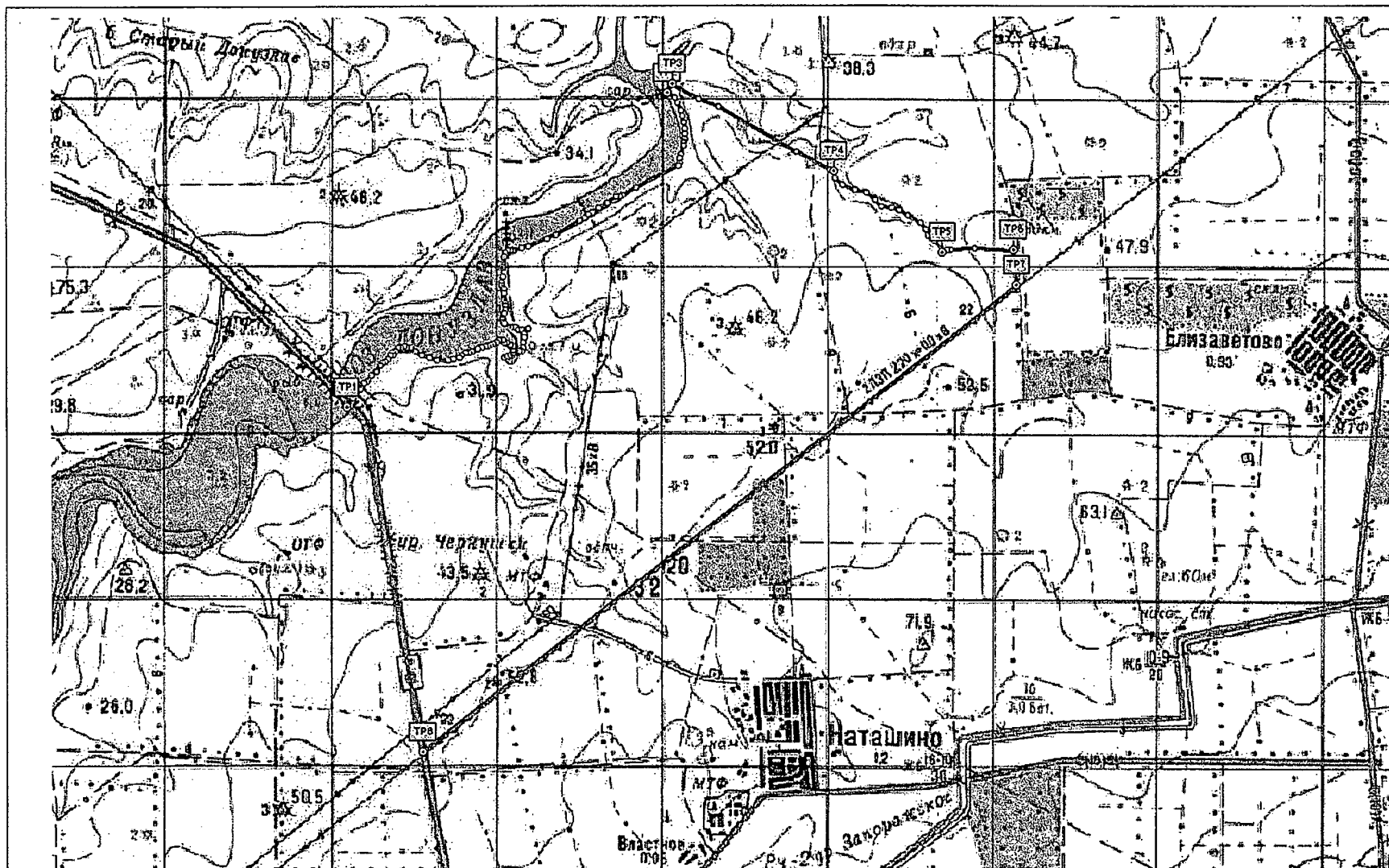
Зона охраны охотничьих ресурсов - участок в границах:

северная: от точки TP1 с координатами N45° 14,367' E33° 23,261' в северо-восточном направлении по автодороге до точки TP2 с координатами N45° 14,389' E33° 23,462', далее по западной, южной и восточной границе с. Лиманное до точки TP3 с координатами N45° 14,497' E33° 24,090', далее на северо-восток по автодороге до точки TP4 с координатами N45° 14,602' E33° 24,747', далее по южной границе с. Каменоломня, по полевой дороге до точки TP5 с координатами N45° 14,968' E33° 26,611', далее в северо-восточном направлении по полевой дороге до точки TP6 с координатами N45° 15,281' E33° 28,052';

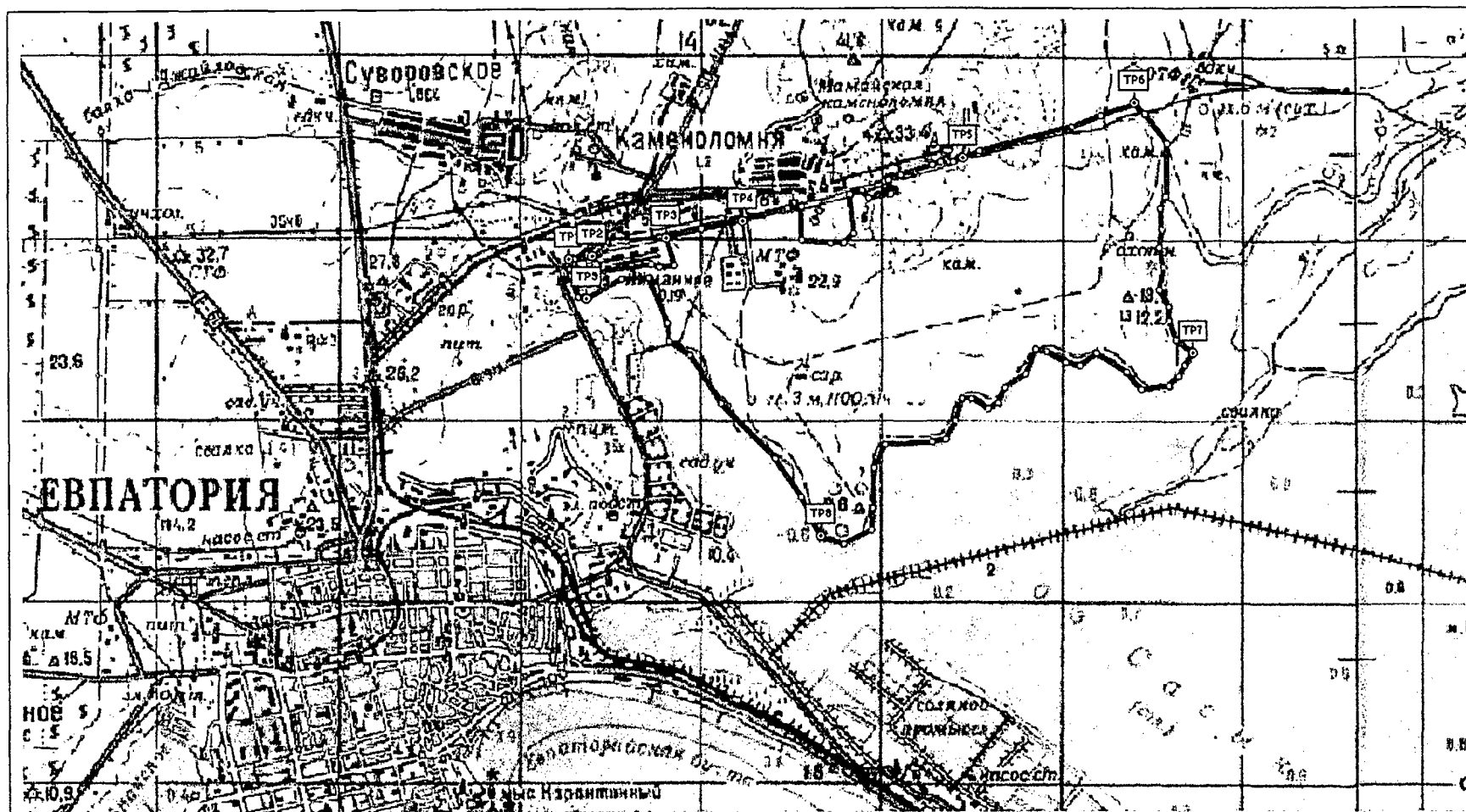
восточная: от точки TP6 с координатами N45° 15,281' E33° 28,052' в южном направлении вдоль береговой линии залива озера Сасык до точки TP7 с координатами N45° 13,808' E33° 28,530';

южная: от точки TP7 с координатами N45° 13,808' E33° 28,530' в юго-западном направлении вдоль берега озера Сасык до точки TP8 с координатами N45° 12,710';

западная: от точки TP8 с координатами N45° 12,710' в северо-западном направлении вдоль берега озера Сасык через точку TP9 с координатами N45° 14,130' E33° 23,405' до точки TP1 с координатами N45° 14,367' E33° 23,261'.



Зона охраны охотничьих ресурсов на территории общедоступного охотничьего угодья «Елизаветовское»



Зона охраны охотничьих ресурсов на территории общедоступного охотничьего угодья «Каменоломня»

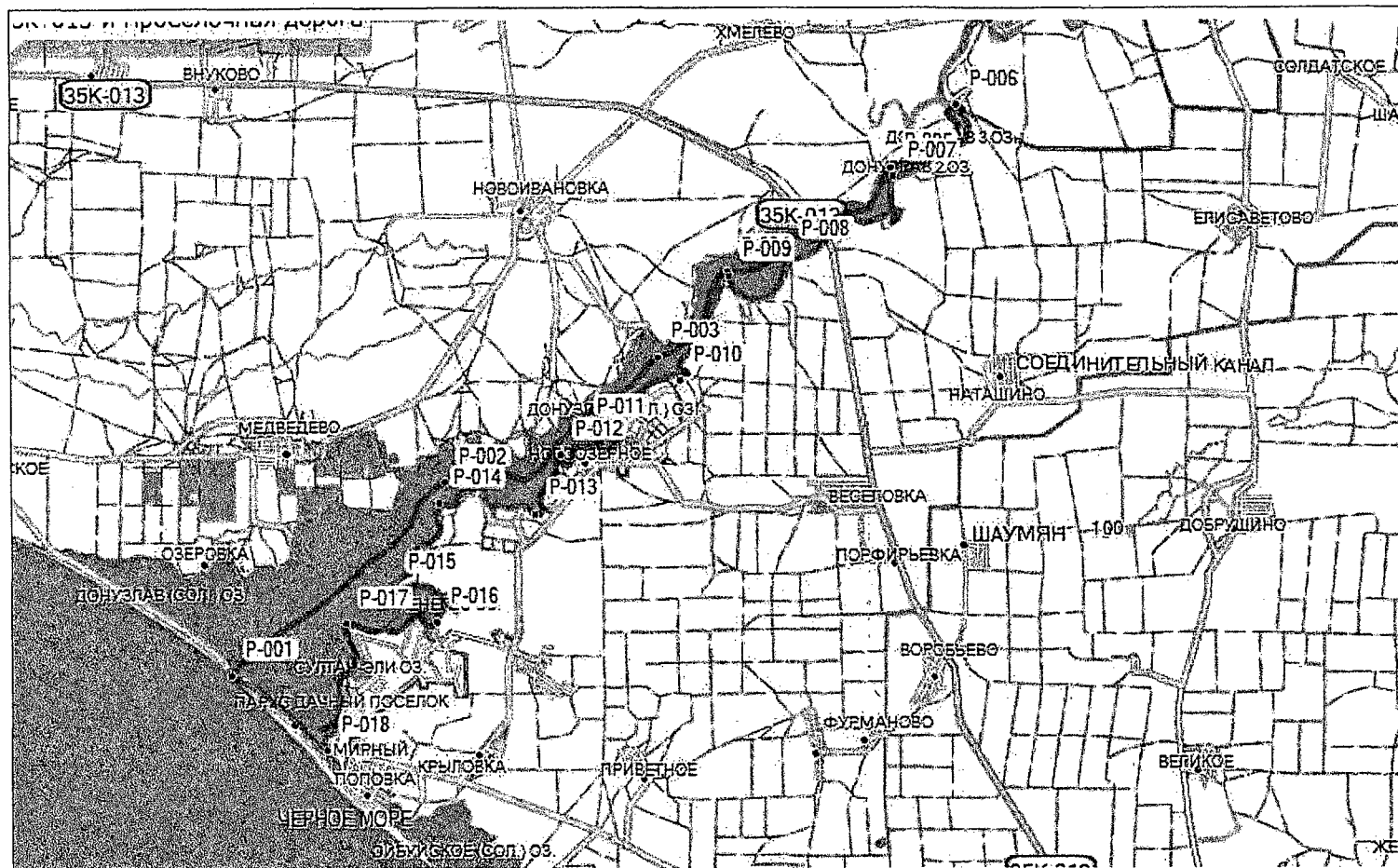
11.3. Общедоступное охотничье угодье «Донузлав»

Зона охраны охотничьих ресурсов - вся территория охотничьего угодья в границах:

северная: от точки Р-001 с координатами N45° 19' 38.0" E32° 59' 10.6" на северо-восток по озеру Донузлав и по границе Сакского муниципального района через точки Р-002 с координатами N45°22'41.7" E33°03'53.4", Р-003 с координатами N45°24'41.9" E33° 08' 38.0", Р-004 с координатами N45° 26' 03.6" E33° 10' 09.4", Р-005 с координатами N45°27'43.3" E33°13'45.9" до точки Р-006 с координатами N45°28'41.9" E33° 15' 11.8";

юго-восточная: от точки Р-006 с координатами N45° 28' 41.9" E33° 15' 11.8" на юго-запад вдоль берега озера Донузлав через точки Р-007 с координатами N45° 27' 34.9" E33° 13' 49.5", Р-008 с координатами N45° 26' 20.7" E33° 11' 30.4", Р-009 с координатами N45° 25' 59.1" E33° 10' 11.2", Р-010 с координатами N45° 24' 20.9" E33° 09' 07.8", Р-011 с координатами N45° 23' 31.0" E33° 06' 57.8", Р-012 с координатами N45° 23' 08.7" E33° 06' 28.5", Р-013 с координатами N45° 22' 12.7" E33° 05' 54.9", Р-014 с координатами N45° 22' 21.7" E33° 03' 46.1", Р-015 с координатами N45° 21' 01.2" E33° 02' 46.6", Р-016 с координатами N45° 20' 30.5" E33° 03' 45.5", Р-017 с координатами N45° 20' 27.7" E33° 01' 44.2" до точки Р-018 с координатами N45° 18' 28.4" E33° 01' 21.3";

западная: от точки Р-018 с координатами N45° 18' 28.4" E33° 01' 21.3" на северо-запад вдоль берега озера Донузлав до точки Р-001 с координатами N45°19'38.0" E32° 59' 10.6".



Общедоступное охотничье угодье «Донузлав» (зона охраны охотничьих ресурсов)

12. Описание границ зон охраны охотничьих ресурсов, создаваемых в общедоступных охотничьих угодьях Симферопольского муниципального района

12.1. Общедоступное охотничье угодье «Новый Сад»

Зона охраны охотничьих ресурсов - вся территория охотничьего угодья в границах:

северная: от точки Р-001 с координатами $N45^{\circ} 09' 47.8'' E33^{\circ} 58' 04.3''$ на восток по проселочной дороге до автомобильной дороги до точки Р-002 с координатами $N45^{\circ} 09' 47.9'' E33^{\circ} 59' 27.9''$. Далее на юго-восток по проселочной дороге до точки Р-003 с координатами $N45^{\circ} 09' 39.3'' E34^{\circ} 00' 01.6''$;

восточная: от точки Р-003 с координатами $N45^{\circ} 09' 39.3'' E34^{\circ} 00' 01.6''$ на юг по проселочной дороге через точку Р-004 с координатами $N45^{\circ} 09' 08.7'' E33^{\circ} 59' 59.6''$, Р-005 с координатами $N45^{\circ} 09' 05.6'' E34^{\circ} 00' 08.9''$ до точки Р-006 с координатами $N45^{\circ} 08' 55.5'' E34^{\circ} 00' 02.7''$;

южная: от точки Р-006 с координатами $N45^{\circ} 08' 55.5'' E34^{\circ} 00' 02.7''$ на запад по проселочной дороге через автомобильную дорогу через точку Р-007 с координатами $N45^{\circ} 09' 04.3'' E33^{\circ} 59' 27.0''$ до точки Р-008 с координатами $N45^{\circ} 09' 06.9'' E33^{\circ} 58' 30.1''$;

западная: от точки Р-008 с координатами $N45^{\circ} 09' 06.9'' E33^{\circ} 58' 30.1''$ на северо-запад по автомобильной дороге до точки Р-001 с координатами $N45^{\circ} 09' 47.8'' E33^{\circ} 58' 04.3''$.

12.2. Общедоступное охотничье угодье «Добровское»

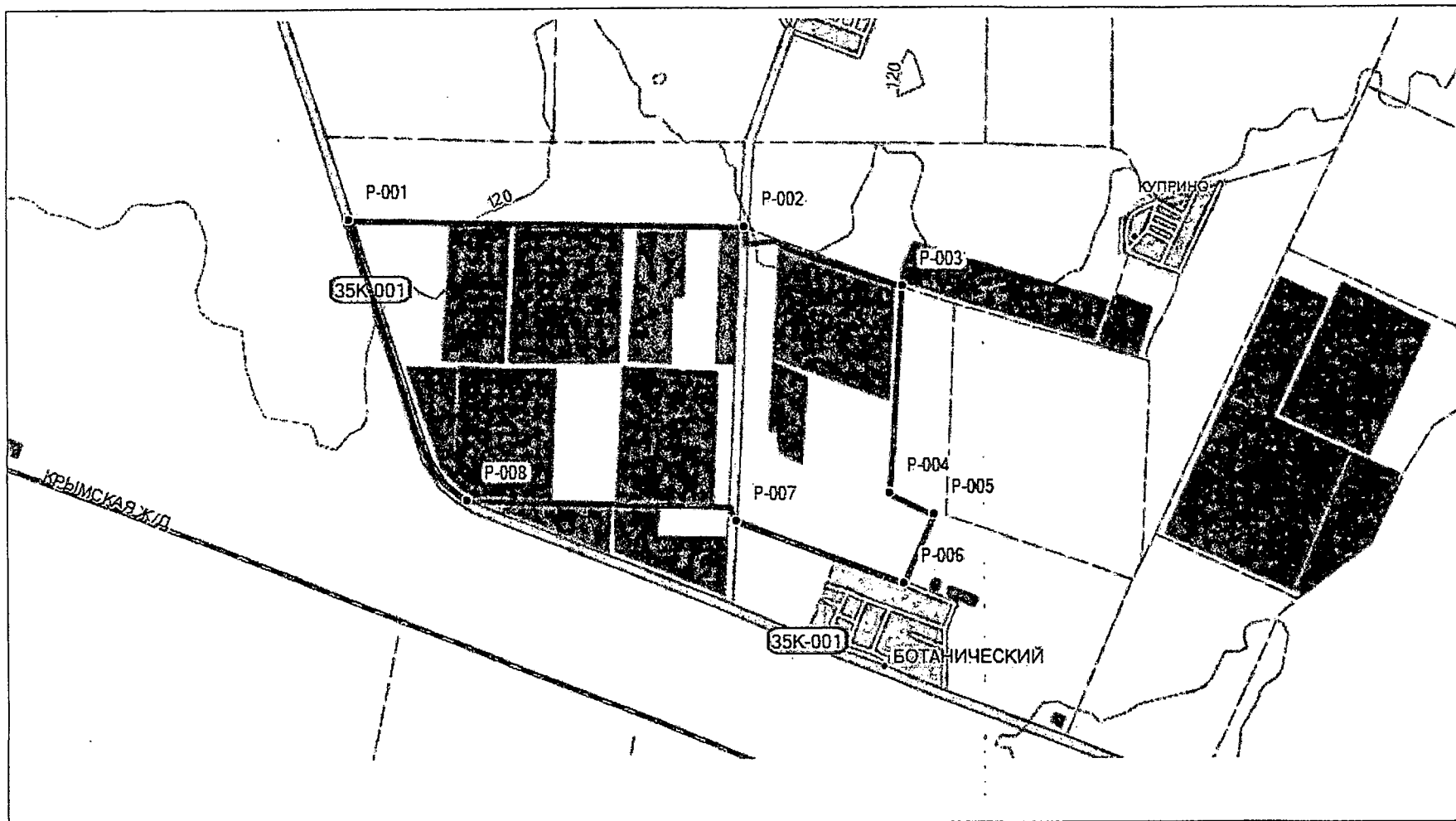
Зона охраны охотничьих ресурсов – участок в границах:

северная: от восточной окраины г. Симферополь по автодороге Симферополь - Денисовка до с. Денисовка;

восточная: от с. Денисовка в юго-западном направлении по проселочной дороге до с. Пионерское;

южная: от с. Пионерское по автодороге Симферополь – Алушта до юго-восточной окраины г. Симферополь;

западная: от юго-восточной окраины г. Симферополь по объездной автодороге до восточной окраины г. Симферополь.



Общедоступное охотничье угодье «Новый Сад» (зона охраны охотничьих ресурсов)



Зона охраны на территории общедоступного охотничьего угодья «Добровское»

12.3. Общедоступное охотничье угодье «Родниковое»

Зона охраны охотничьих ресурсов – участок в границах:

северная: от точки TP1 с координатами N45° 00,356' E33° 53,091' в восточном направлении по полевой дороге до точки TP2 с координатами N45° 00,395' E33° 53,580', далее в северо-восточном направлении по полевой дороге до точки TP3 с координатами N45° 01,342' E33° 54,506', далее в юго-восточном направлении по полевой дороге до точки TP4 с координатами N45° 01,133' E33° 54,891', далее в северо-восточном направлении по полевой дороге до точки TP5 с координатами N45° 01,231' E33° 55,292', далее в юго-восточном направлении по полевой дороге через точку TP6 с координатами N45° 00,636' E33° 55,703' до точки TP7 с координатами N45° 00,206' E33° 55,651', далее в восточном направлении по полевой дороге до точки TP8 с координатами N45° 00,221' E33° 56,676', далее в южном направлении по полевой дороге до точки TP9 с координатами N44° 59,552' E33° 56,708', далее в восточном направлении по полевой дороге до точки TP10 с координатами N44° 59,516' E33° 57,807';

восточная: от точки TP10 с координатами N44° 59,516' E33° 57,807' в южном направлении по автодороге Родниковое - Дубки до точки TP11 с координатами N44° 57,868' E33° 58,130';

южная: от точки TP11 с координатами N44° 57,868' E33° 58,130' в западном направлении по полевой дороге до точки TP12 с координатами N44° 57,841' E33° 57,074', далее в северо-западном направлении по полевой дороге через точку TP13 с координатами N44° 57,952' E33° 56,869', точку TP14 с координатами N44° 58,379' E33° 56,690', точку TP15 с координатами N44° 58,889' E33° 54,828' до точки TP16 с координатами N44° 59,265' E33° 54,777', далее в юго-западном направлении по полевой дороге до точки TP17 с координатами N44° 58,606' E33° 53,711', далее в северо-западном направлении по полевой дороге до точки TP18 с координатами N44° 58,753' E33° 53,096';

западная: от точки TP18 с координатами N44° 58,753' E33° 53,096' в северном направлении по полевой дороге до точки TP1 с координатами N45° 00,356' E33° 53,091'.

12.4. Общедоступное охотничье угодье «Константиновское»

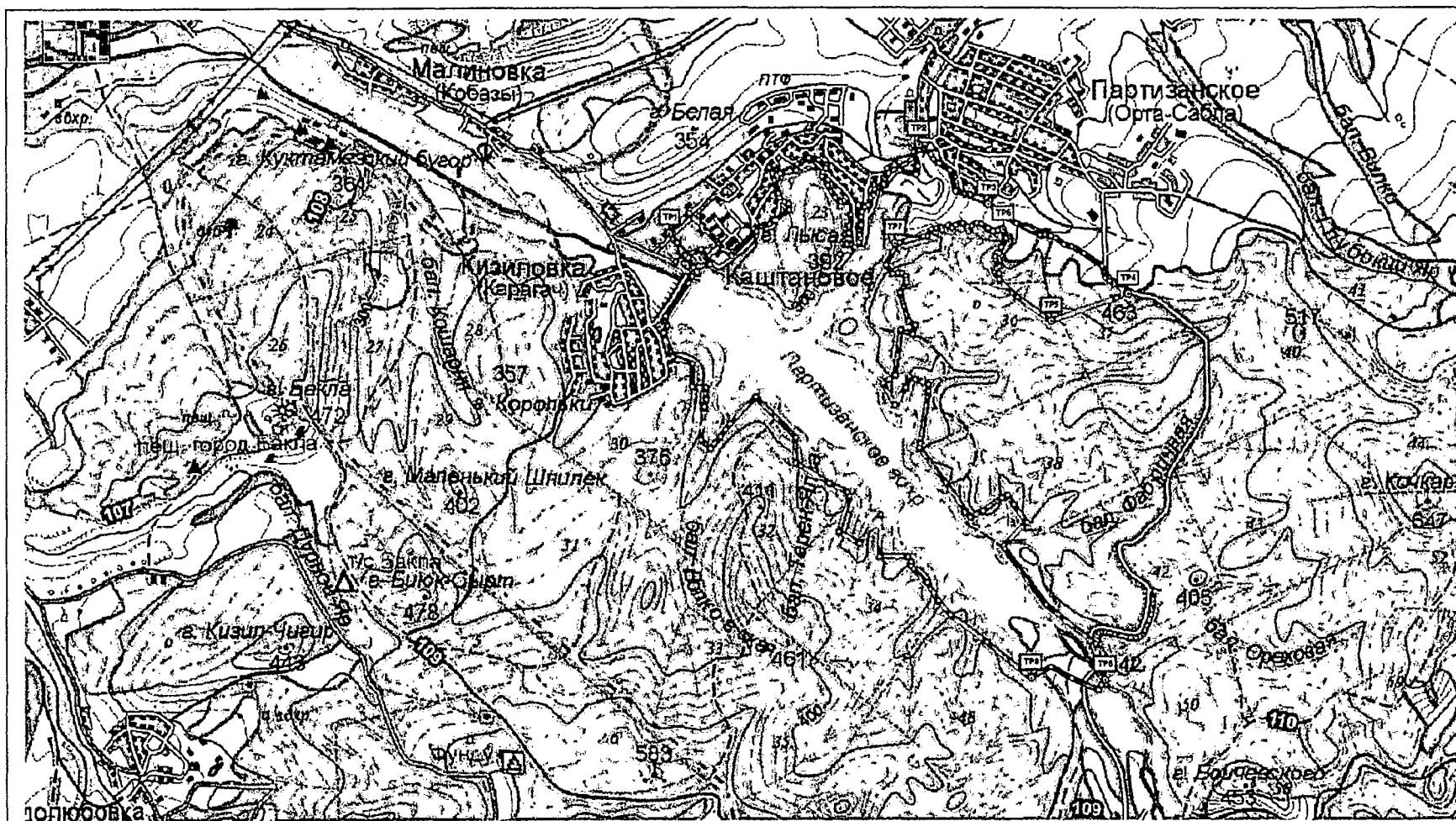
Зона охраны охотничьих ресурсов – участок в границах:

северная: от точки TP1 с координатами N44°49,495' E34° 02,978' в северо-восточном направлении по автодороге Кизиловое – Партизанское до с. Каштановое, далее по южной и восточной границам с. Каштановое, по автодороге Кизиловое – Партизанское до с. Партизанское, далее по границе с. Партизанское до точки TP2 с координатами N44°49,857' E34° 04,507', далее в юго-восточном направлении по южной границе с. Партизанское до точки TP3 с координатами N44°49,599' E34° 04,931', далее в юго-восточном направлении по проселочной дороге до точки TP4 с координатами N44°49,207' E34° 05,773';

восточная: от точки TP4 с координатами N44°49,207' E34° 05,773' в юго-западном направлении по границе земель лесного фонда Симферопольского лесничества до точки TP5 с координатами N44°49,090' E34° 05,299', далее в северо-западном направлении по границе земель лесного фонда Симферопольского лесничества через точку TP6 с координатами N44°49,494' E34° 05,017' до точки TP7 с координатами N44°49,440' E34° 04,358', далее в юго-восточном направлении по границе земель лесного фонда Симферопольского лесничества до точки TP8 с координатами N44°47,541' E34° 05,595';

южная: от точки TP8 с координатами N44°47,541' E34° 05,595' в западном направлении по границе земель лесного фонда Симферопольского лесничества до точки TP9 с координатами N44°47,553' E34° 05,141';

западная: от точки TP9 с координатами N44°47,553' E34° 05,141' в северо-западном направлении по границе земель лесного фонда Симферопольского лесничества до с. Кизиловое, далее в северном направлении по границе с. Кизиловое до точки TP1 с координатами N44°49,495' E34° 02,978'.



Зона охраны на территории общедоступного охотничьего угодья «Константиновское»

13. Описание границ зон охраны охотничьих ресурсов, создаваемых в общедоступных охотничьих угодьях Советского муниципального района

13.1. Общедоступное охотничье угодье «Красногвардейское»

Зона охраны охотничьих ресурсов - участок в границах:

северная: от точки TP1 с координатами N45°10,676' E34°51,853' в восточном направлении по полевой дороге через точку TP2 с координатами N45° 10,678' E34° 52,183', точку TP3 с координатами N45°10,848' E34°52,207', точку TP4 с координатами N45°10,865' E34°54,107', точку TP5 с координатами N45°10,710' E34° 54,121' до с. Красногвардейское;

восточная: от с. Красногвардейское в юго-западном направлении по руслу реки Булганак до точки TP6 с координатами N45°08,283' E34°54,195'; **южная:** от точки TP6 с координатами N45° 08,283' E34° 54,195' в западном направлении по административной границе Советского района до точки TP7 с координатами N45° 08,323' E34° 53,286';

западная: от точки TP7 с координатами N45°08,323' E34° 53,286' в северном направлении по административной границе Советского района до точки TP1 с координатами N45° 10,676' E34° 51,853'.

13.2. Общедоступное охотничье угодье «Дмитровское»

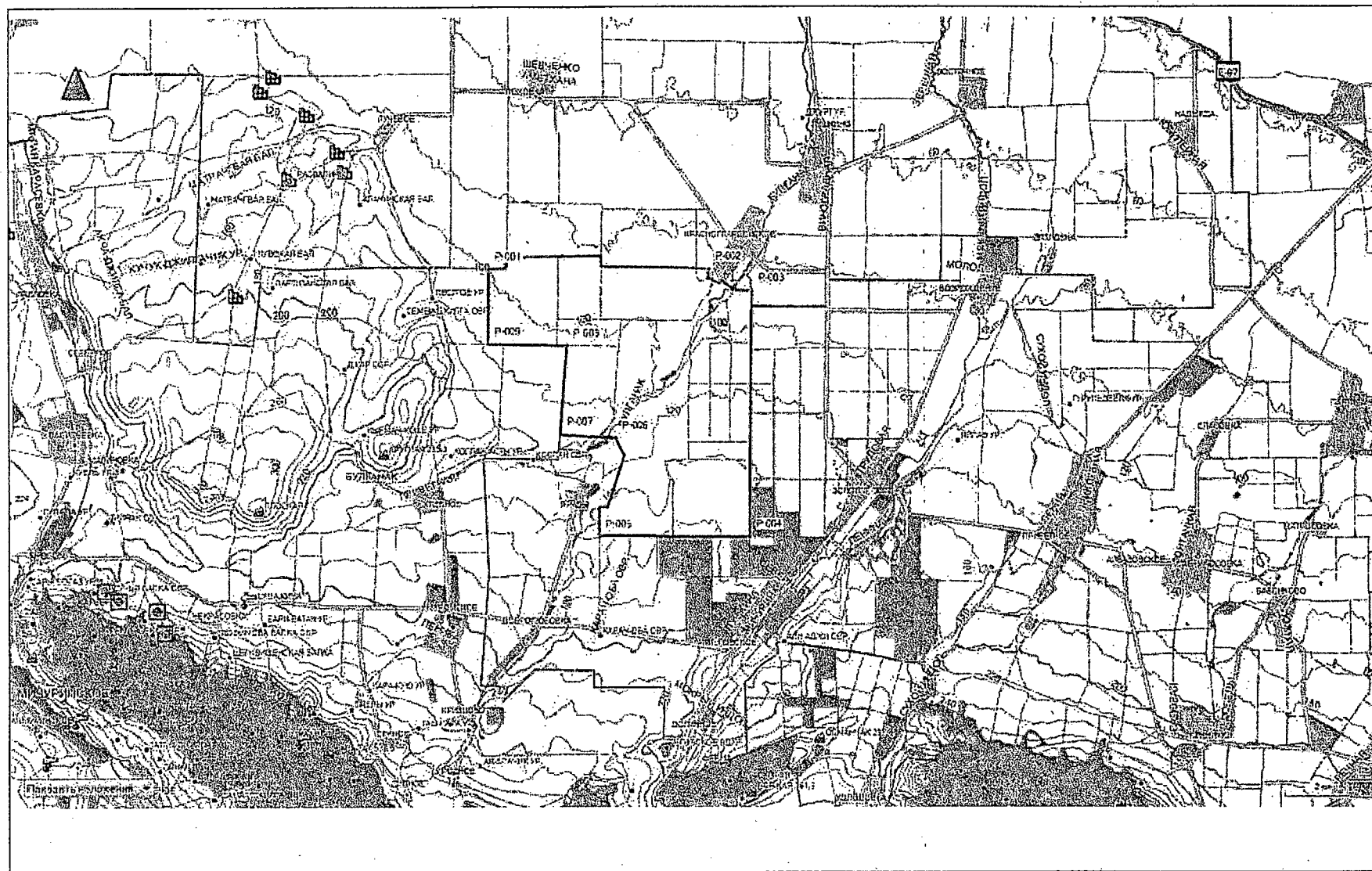
Зона охраны охотничьих ресурсов - вся территория охотничьего угодья в границах:

северная: от точки P-001 с координатами N45° 34' 07.1" E35°02'54.2" на северо-восток по границе Советского и Нижегородского муниципальных районов через участок суши периодически затапливаемой водой до точки P-002 с координатами N45° 34' 33.7" E35° 04' 25.0";

восточная: от точки P-002 с координатами N45°34'33.7" E35°04'25.0" на юг вдоль береговой линии залива Сиваш до точки P-003 с координатами N45°28'40.5" E35°05' 58.2";

южная: от точки P-003 с координатами N45° 28' 40.5" E35° 05' 58.2" на северо-запад до точки P-004 с координатами N45° 24' 15.3" E34° 54' 27.7" возле села Дмитровка;

западная: от точки P-004 с координатами N45° 24' 15.3" E34° 54' 27.7" на восток до точки P-005 с координатами N45° 28' 55.8" E35° 06' 07.9". Далее на север вдоль границы участка, периодически затапливаемого водой до оросительного канала, точка P-006 с координатами N45° 30' 50.4" E35° 05' 33.8". Далее на северо-запад вдоль границы участка, периодически затапливаемого водой до точки P-001 с координатами N45° 34' 07.1" E35° 02' 54.2".



Зона охраны на территории общедоступного охотничьего угодья «Красногвардейское»



Общедоступное охотничье угодье «Дмитровское» (зона охраны охотничьих ресурсов)

14. Описание границ зон охраны охотничьих ресурсов, создаваемых в общедоступных охотничьих угодьях Черноморского муниципального района

14.1. Общедоступное охотничье угодье «Черноморское»

Зона охраны охотничьих ресурсов - участок в границах:

северная: от точки TP1 с координатами N45°29,609' E33°10,707' в восточном направлении по автодороге Хмелево – Красноярское до точки TP2 с координатами N45°30,060' E33°15,119';

восточная: от точки TP2 с координатами N45°30,060' E33°15,119' в юго-восточном направлении по полевой дороге через точки TP3 с координатами N45°29,758' E33°14,994', TP4 с координатами N45°29,542' E33°15,205', TP5 с координатами N45°28,408' E33°16,815' до точки TP6 с координатами N45°28,155' E33°16,668';

южная: от точки TP6 с координатами N45°28,155' E33°16,668' в северо-западном, юго-западном направлениях по административной границе Черноморского района до пересечения с автодорогой Евпатория – Черноморское (точка TP7 с координатами N45°26,702' E33°12,218'), далее в северо-западном направлении по автодороге Евпатория – Черноморское до точки TP8 с координатами N45°27,636' E33°10,776';

западная: от точки TP8 с координатами N45°27,636' E33°10,776' в северном направлении по полевой дороге до точки TP1 с координатами N45°29,609' E33°10,707'.

15. Описание границ зон охраны охотничьих ресурсов, создаваемых в общедоступных охотничьих угодьях городского округа Судак

15.1. Общедоступное охотничье угодье «5/3»

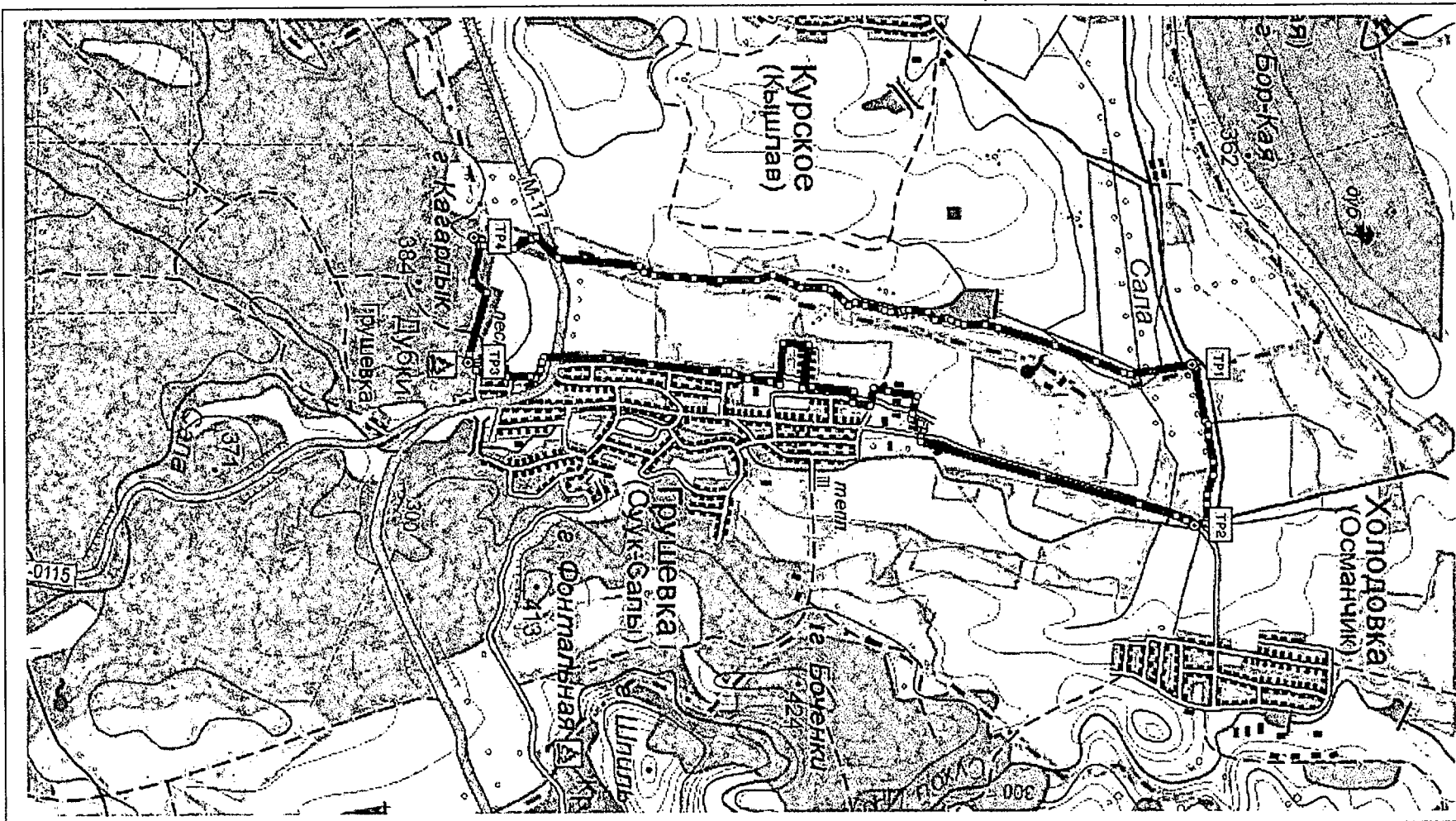
Зона охраны охотничьих ресурсов - участок охотничьего угодья в границах:

северная: от точки TP1 с координатами N45°03,069' E34°58,138' в восточном направлении по автодороге Курское - Холодовка до точки TP2 с координатами N45°03,060' E34°58,895';

восточная: от точки TP2 с координатами N45°03,060' E34°58,895' в южном направлении по автодороге Холодовка – Грушевка до с. Грушевка, далее по западной границе с. Грушевка до точки TP3 с координатами N45°00,657' E34°58,030';

южная: от точки TP3 с координатами N45°00,657' E34°58,030' в западном направлении по границе земель лесного фонда до точки TP4 с координатами N45°00,687' E34°57,449';

западная: от точки TP4 с координатами N45°00,687' E34°57,449' в северном направлении по границе городского округа Судак до точки TP1 с координатами N45°03,069' E34°58,138'.



Зона охраны на территории общедоступного охотничьего угодья «5/3»

16. Описание границ зон охраны охотничьих ресурсов, создаваемых в общедоступных охотничьих угодьях городского округа Феодосия

16.1. Общедоступное охотничье угодье «Прибрежное 2»

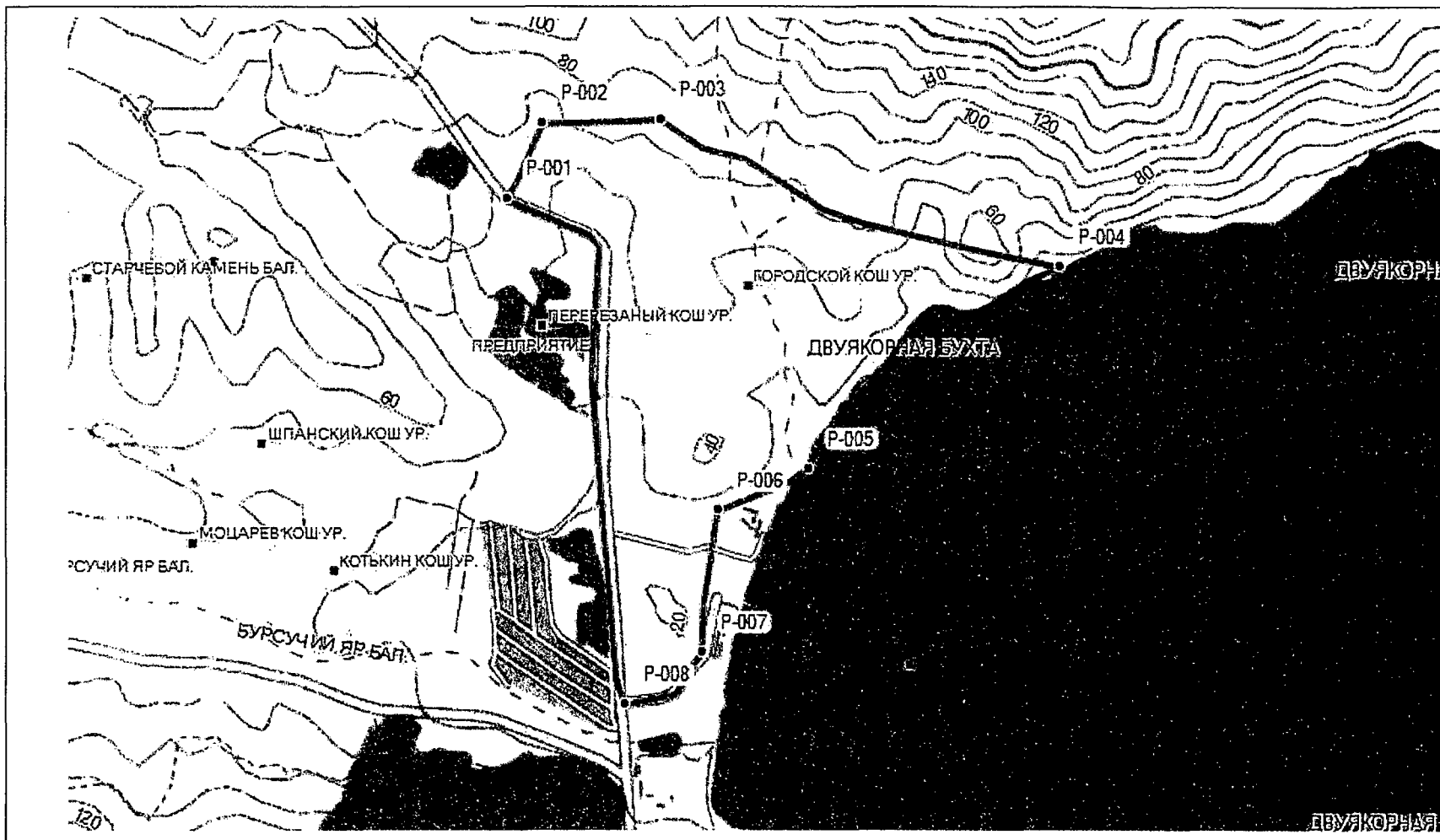
Зона охраны охотничьих ресурсов - вся территория охотничьего угодья в границах:

северная: от точки Р-001 с координатами N44° 59' 53.8" E35° 20' 30.6" на северо-восток до точки Р-002 с координатами N45° 00' 04.0" E35° 20' 37.3". Далее на восток до точки Р-003 с координатами N45° 00' 04.9" E35° 21' 00.3". Далее на юго-восток до берега Черного моря до точки Р-004 с координатами N44° 59' 45.9" E35° 22' 18.7";

восточная: от точки Р-004 с координатами N44° 59' 45.9" E35° 22' 18.7" на юго-запад вдоль берега Черного моря до точки Р-005 с координатами N44°59'17.7" E35°21'30.5". Далее на юго-запад до точки Р-006 с координатами N44°59'11.7" E35° 21' 12.8". Далее на юг до автомобильной дороги до точки Р-007 с координатами N44° 58' 52.3" E35° 21' 10.1";

южная: от точки Р-007 с координатами N44° 58' 52.3" E35° 21' 10.1" на юго-запад по автомобильной дороге до точки Р-008 с координатами N44° 58' 45.0" E35° 20' 55.2";

западная: от точки Р-008 с координатами N44° 58' 45.0" E35° 20' 55.2" на север по автомобильной дороге до точки Р-001 с координатами N44° 59' 53.8" E35° 20' 30.6".



Общедоступное охотничье угодье «Прибрежное 2» (зона охраны охотничьих ресурсов)

17. Описание границ зон охраны охотничьих ресурсов, создаваемых в общедоступных охотничьих угодьях иных территориальных образований

17.1. Общедоступное охотничье угодье «Картказак»

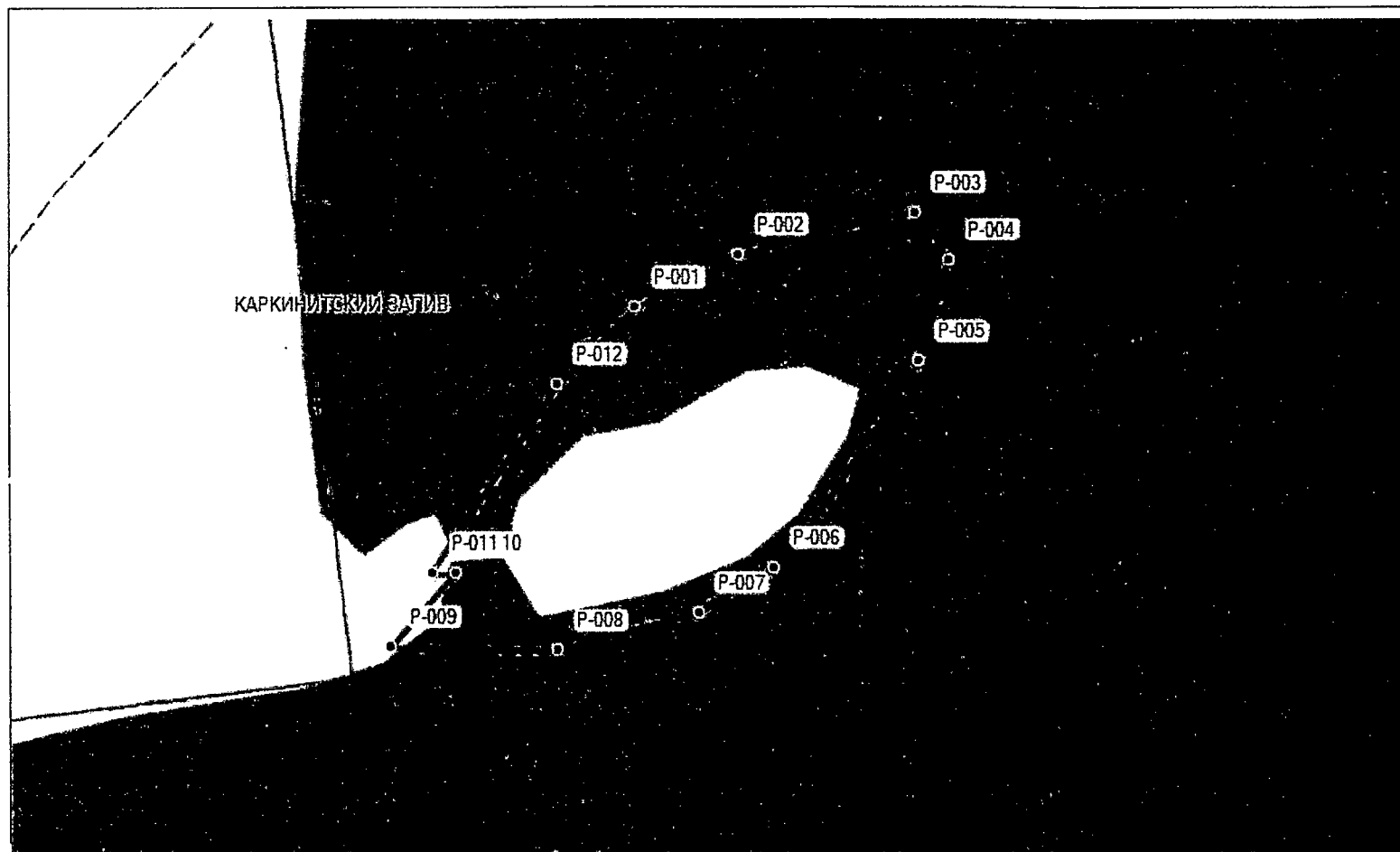
Зона охраны охотничьих ресурсов - вся территория охотничьего угодья в границах:

северная: от точки Р-001 с координатами $N45^{\circ} 56' 44.7'' E33^{\circ} 38' 29.8''$ на северо-восток через точку Р-002 с координатами $N45^{\circ} 56' 46.2'' E33^{\circ} 38' 34.1''$ до точки Р-003 с координатами $N45^{\circ} 56' 47.5'' E33^{\circ} 38' 41.3''$;

восточная: от точки Р-003 с координатами $N45^{\circ} 56' 47.5'' E33^{\circ} 38' 41.3''$ на юг через точку Р-004 с координатами $N45^{\circ} 56' 46.2'' E33^{\circ} 38' 42.8''$, точку Р-005 с координатами $N45^{\circ} 56' 43.2'' E33^{\circ} 38' 41.6''$ до точки Р-006 с координатами $N45^{\circ} 56' 37.2'' E33^{\circ} 38' 35.7''$;

южная: от точки Р-006 с координатами $N45^{\circ} 56' 37.2'' E33^{\circ} 38' 35.7''$ на юго-запад через точки Р-007 с координатами $N45^{\circ} 56' 35.8'' E33^{\circ} 38' 32.6''$, Р-008 с координатами $N45^{\circ} 56' 34.7'' E33^{\circ} 38' 26.8''$ до точки Р-009 с координатами $N45^{\circ} 56' 34.7'' E33^{\circ} 38' 20.0''$;

западная: от точки Р-009 с координатами $N45^{\circ} 56' 34.7'' E33^{\circ} 38' 20.0''$ на северо-восток через точки Р-010 с координатами $N45^{\circ} 56' 36.9'' E33^{\circ} 38' 22.6''$, Р-011 с координатами $N45^{\circ} 56' 36.8'' E33^{\circ} 38' 21.6''$, Р-012 с координатами $N45^{\circ} 56' 42.4'' E33^{\circ} 38' 26.6''$ до точки Р-001 с координатами $N45^{\circ} 56' 44.7'' E33^{\circ} 38' 29.8''$.



Общедоступное охотничье угодье «Картказак» (зона охраны охотничьих ресурсов)