



РЕСПУБЛИКА КРЫМ  
МИНИСТЕРСТВО КУЛЬТУРЫ

---

ПРИКАЗ

от 26.07 2024 года

№ 357-ОКН

г. Симферополь

*Об утверждении границ территории, режимов использования земель в границах территории объекта культурного наследия регионального значения «Могила М.А. Волошина», 1932 год, расположенного по адресу: Республика Крым, городской округ Феодосия, пгт Коктебель, в 2,0 км к северу от поселка, на горе Кучук-Енишар*

В соответствии со статьей 3.1 Федерального закона от 25.06.2002 № 73-ФЗ «Об объектах культурного наследия (памятниках истории и культуры) народов Российской Федерации», п.п. 8, 9 «Требований к составлению проектов границ территорий объектов культурного наследия», утверждённых приказом Министерства культуры Российской Федерации от 04.06.2015 № 1745, Указом Главы Республики Крым от 23.01.2020 № 11-У «О некоторых вопросах деятельности исполнительных органов государственной власти Республики Крым», «Проектом границ территории объекта культурного наследия регионального значения «Могила М.А. Волошина», 1932 год, расположенного по адресу: Республика Крым, городской округ Феодосия, пгт Коктебель, в 2,0 км к северу от поселка, на горе Кучук-Енишар» (№ п/п 670), разработанным ООО «НТПО Крым»,

**ПРИКАЗЫВАЮ:**

1. Утвердить прилагаемые:

1.1 Границы территории объекта культурного наследия регионального значения «Могила М.А. Волошина», 1932 год, расположенного по адресу: Республика Крым, городской округ Феодосия, пгт Коктебель, в 2,0 км к северу от поселка, на горе Кучук-Енишар (№ п/п 670) (приложение 1).

1.2 Режимы использования земель в границах территории объекта культурного наследия регионального значения «Могила М.А. Волошина», 1932 год, расположенного по адресу: Республика Крым, городской округ Феодосия, пгт

Коктебель, в 2,0 км к северу от поселка, на горе Кучук-Енишар (№ п/п 670) (приложение 2).

2. Департаменту государственной охраны культурного наследия Министерства культуры Республики Крым (Ростенко А.О.) обеспечить:

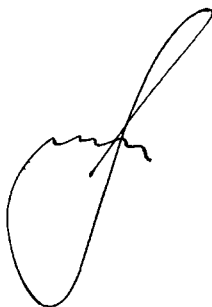
- размещение информации, утвержденной пунктом 1 настоящего приказа, в едином государственном реестре объектов культурного наследия (памятников истории и культуры) народов Российской Федерации;
- размещение информации, утвержденной пунктом 1 настоящего приказа, в федеральной государственной информационной системе территориального планирования;
- направление информации в орган кадастрового учета для внесения сведений в Единый государственный реестр недвижимости;
- размещение настоящего приказа в информационно-телекоммуникационной сети «Интернет» и направление его копии в администрацию г. Феодосии Республики Крым для размещения в информационной системе обеспечения градостроительной деятельности.

3. Считать утратившим силу приказ Государственного комитета по охране культурного наследия Республики Крым от 22 июня 2018 года №116 «Об утверждении границ территории, зон охраны, режима использования земель и требований к градостроительным регламентам объекта культурного наследия регионального значения «Могила М.А. Волошина», 1932 год по адресу: Республика Крым, городской округ Феодосия, пгт Коктебель, в 2.0 км к северу от поселка, на горе Кучук-Енишар».

4. Настоящий приказ вступает в силу с момента его опубликования на официальном сайте Министерства культуры Республики Крым в государственной информационной системе Республики Крым «Портал Правительства Республики Крым» в информационно-телекоммуникационной сети «Интернет».

5. Контроль за исполнением настоящего приказа возложить на заместителя министра - начальника департамента государственной охраны культурного наследия Министерства культуры Республики Крым Ростенко А.О.

**Министр**



**Т.А. Манежина**

### Границы

территории объекта культурного наследия регионального значения «Могила М.А. Волошина», 1932 год, расположенного по адресу: Республика Крым, городской округ Феодосия, пгт Коктебель, в 2,0 км к северу от поселка, на горе Кучук-Енишар (№ п/п 670)

### Текстовое описание границ территории

Граница территории объекта культурного наследия включает: территорию по внешней границе территории могилы (гранитную плиту, холм могилы, территорию могилы, границу территории могилы с установленными в один ряд природными камнями), а также территорию пешеходной зоны на расстоянии 1 м от внешней границы территории могилы - ряда природных камней.

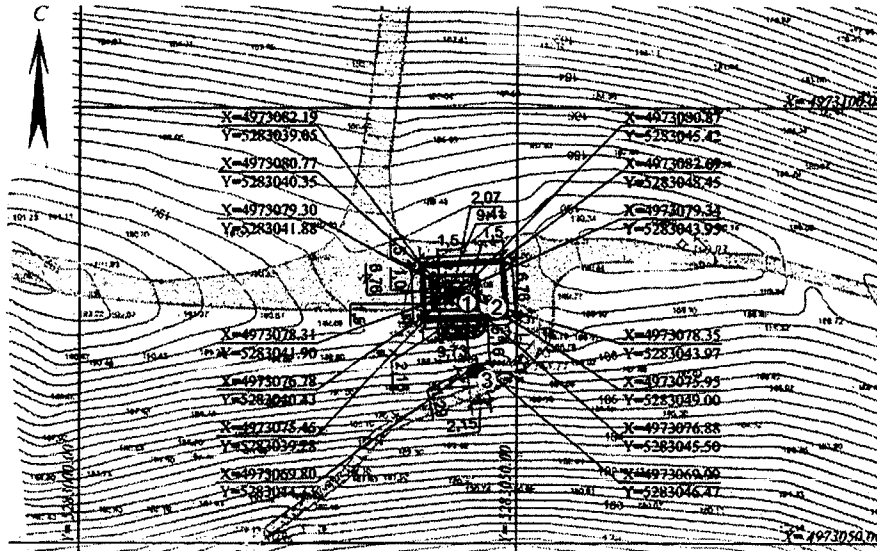
- От северо-восточного угла гранитной плиты на север 4,40 м (азимут 360°), далее на восток 5,42 м (азимут 90°) – точка 1.
- От точки 1, на расстоянии 1 м параллельно восточной части границы холма могилы, на юг 8,76 м (азимут 175°20'24") – точка 2;
- от точки 2, на расстоянии 1 м параллельно южной части границы холма могилы, на запад 2,73 м (азимут 267°01'48") – точка 3;
- от точки 3, перпендикулярно южной части границы холма могилы, на юг 2,16 м (азимут 177°01'48") – точка 4;
- от точки 4, на расстоянии 3,16 м параллельно южной части границы холма могилы, на запад 7,42 м (азимут 267°01'48") – точка 5;
- от точки 5, перпендикулярно южной части границы холма могилы, на север 2,16 м (азимут 357°01'48") – точка 6;
- от точки 6, на расстоянии 1 м параллельно южной части границы холма могилы, на запад 1,63 м (азимут 267°01'48") – точка 7;
- от точки 7, на расстоянии 1 м параллельно западной части границы холма могилы, на север 8,75 м (азимут 358°02'00") – точка 8;
- от точки 8, на расстоянии 1 м параллельно северной части границы холма могилы, на восток 11,37 м (азимут 86°56'57") – точка 1, до замыкания контура.
- Замкнутый круг, обозначенный точками 1-8, является границей территории объекта культурного наследия «Могила М.А. Волошина».

### Перечень координат характерных поворотных точек границ территории

№ поворотной точки	Координаты		Расстояние, м
	X	Y	
1	X=4973083.74	Y=5283049.37	8.76
2	X=4973075.01	Y=5283050.08	
3	X=4973074.86	Y=5283047.35	2.73
4	X=4973072.71	Y=5283047.46	2.16
5	X=4973072.32	Y=5283040.05	7.42
			2.16

6	X=4973074.48	Y=5283039.94	
7	X=4973074.39	Y=5283038.32	1.63
8	X=4973083.13	Y=5283038.02	8.75
1	X=4973083.74	Y=5283049.37	11.37

Опорный план



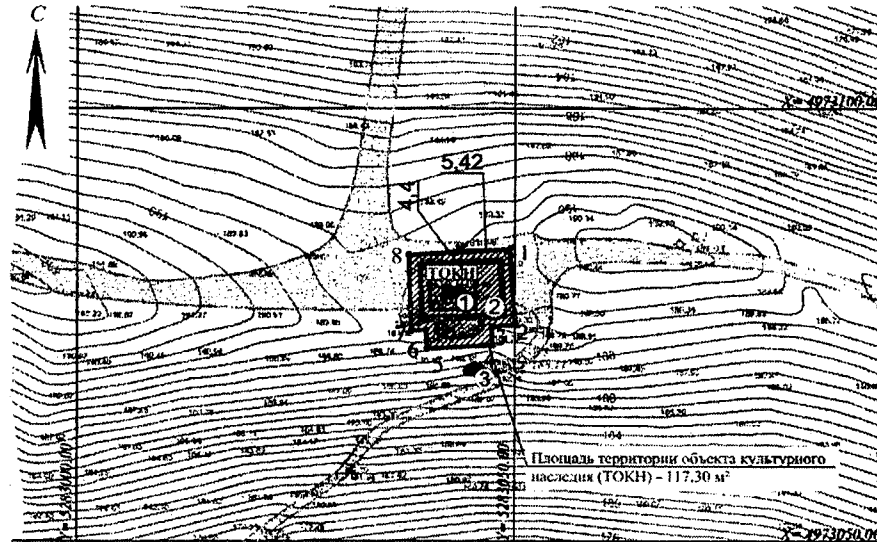
Экспликация

Номер на плане	Наименование	Примечание
1	Объект культурного наследия «Могила М. А. Волошина, 1932 год»	Существующий
2	Граница территории могилы	Существующее
3	Каменное кресло	Существующее

Условные обозначения

	Существующие сооружения (площадь гранитного надгробного камня 2,05 м <sup>2</sup> , площадь каменного кресла 2,26 м <sup>2</sup> , итого 4,31 м <sup>2</sup> )
	Граница территории могилы с установленными в один ряд природными камнями (площадь 64,63 м <sup>2</sup> )
	Холм могилы, укрепленный плоскими обломками камней (площадь 18,18 м <sup>2</sup> )
	Территория могилы, покрытая галькой (площадь 44,40 м <sup>2</sup> )
	Зеленые насаждения - дикорастущий кустарник (площадь 10,33 м <sup>2</sup> )
	Пешеходные тропы и смотровые площадки (площадь 8668,01 м <sup>2</sup> )
	Природный ландшафт
	Территория объекта культурного наследия - ТОКН (площадь 117,30 м <sup>2</sup> )

Граница территории объекта культурного наследия



1. Научно-проектная документация выполнена на топографической съемке, выполненной ООО "Эверест" в 2017 г.
2. Система координат СК-63
3. Система высот - Балтийская 1977 г.
4. Территория объекта культурного наследия (ТОКН) включает: территорию по внешней границе территории могилы (гранитную плиту, холм могилы, территорию могилы, границу территории могилы с установленными в один ряд природными камнями), а так же территорию пешеходной зоны на расстоянии 1 м от внешней границы территории могилы - ряда природных камней (см. л.1 Ф.2017.3.39098-ТОКН).
5. Точка 1 - от северо-восточного угла гранитной плиты на север 4,40 м (азимут 360°), далее на восток 5,42 м (азимут 90°).

### Режимы

использования земель в границах территории объекта культурного наследия регионального значения «Могила М.А. Волошина», 1932 год, расположенного по адресу: Республика Крым, городской округ Феодосия, пгт Коктебель, в 2,0 км к северу от поселка, на горе Кучук-Енишар (№ п/п 670)

#### **В границах территории запрещается:**

- изменение утвержденного в установленном порядке предмета охраны объекта культурного наследия;
- строительство и размещение объектов капитального строительства и их частей, дорожного строительства и их частей;
- строительство и размещение объектов некапитального строительства и их частей;
- строительство и прокладка объектов инженерной инфраструктуры (внешние сети связи, водоснабжения, канализации, теплоснабжения, газоснабжения, электроснабжения и др.) наземным, надземным и подземным способом;
- проведение любой хозяйственной деятельности (землеустроительные, земляные, строительные, мелиоративные и иные работы), нарушающей предмет охраны объекта культурного наследия;
- проведение любых землеустроительных, земляных, строительных, мелиоративных и иных работ, за исключением работ по сохранению объекта культурного наследия, сохранению исторической природной среды объекта культурного наследия;
- проведение археологических исследований;
- нарушение почвенного покрова и распашка земель;
- размещение всех видов рекламных конструкций;
- геологическое изучение, разведка и добыча полезных ископаемых;
- проведение взрывных работ;
- уничтожение и повреждение форм рельефа и геологических отслоений, сбор образцов горных пород и минералов, остатков ископаемой флоры и фауны;
- пускание палов, выжигание растительности;
- засорение и загрязнение территории объекта культурного наследия;
- посадка летательных аппаратов и высадка пассажиров;
- применение ядохимикатов, минеральных удобрений, химических средств защиты растений и стимуляторов роста;
- создание объектов размещения отходов производства и потребления, радиоактивных, химических, взрывчатых, токсичных, отравляющих и ядовитых веществ;
- проезд по территории всех видов механизированного транспорта;
- уничтожение или повреждение кустарников;
- уничтожение и повреждение деревьев;
- сенокосение (кроме случая удаления сорных трав с территории могилы и прилегающей к ней территории);
- осуществление заготовки лекарственных растений;
- осуществление сбора дикорастущих растений и их частей;
- осуществление сбора и заготовки семян деревьев, кустарников и травянистых растений, дикорастущих плодов и ягод, грибов;
- проведение промысловой, спортивной и любительской охоты;

- нахождение с огнестрельным, пневматическим и охотничьим оружием (за исключением лиц, осуществляющих государственный контроль и надзор, а также лиц, проводящих оперативно-розыскные мероприятия);
- нахождение с метательным оружием, капканами и другими орудиями охоты, а также с продукцией добывания объектов животного мира;
- нахождение с собаками охотничьих пород (за исключением используемых при организации мероприятий по охране природных комплексов и объектов, а также при проведении оперативно-розыскных и аварийно-спасательных мероприятий), нагонка и натаска собак;
- нанесение на камни самовольных надписей и знаков;
- организация туристических стоянок, лагерей, мест отдыха, стоянок автотранспорта, разведение костров, пользование открытыми источниками огня, установка палаток;
- проведение массовых спортивных, зрелищных и иных мероприятий;
- разорение гнезд, нор, сбор яиц и пуха;
- реинтродукция и интродукция видов растений и животных без соответствующего научного обоснования и разрешения Министерства экологии и природных ресурсов Республики Крым;
- обустройство загонов и птичников, прогон, проход и выпас сельскохозяйственных животных;
- хранение горюче-смазочных материалов вне специально оборудованных площадок;
- сбор редких и занесенных в Красные Книги Российской Федерации и Республики Крым видов растений и животных и разрушение среды их обитания;
- сбор зоологических, ботанических, минералогических коллекций и палеонтологических объектов;
- рубки, за исключением выборочных санитарных рубок, направленных на ликвидацию последствий стихийных бедствий, с условием последующего восстановления вырубленных растений.

**В границах территории разрешается:**

- хозяйственная деятельность, направленная на сохранение, консервацию, реставрацию объекта культурного наследия, при условии сохранения особенностей объекта, являющегося основанием для включения его в единый государственный реестр объектов культурного наследия и подлежащих обязательному сохранению.

Все вышеуказанные работы проводятся на основании письменного разрешения на проведение работ по сохранению объекта культурного наследия, выданного государственным органом по охране объектов культурного наследия Республики Крым, в соответствии с согласованным с государственным органом по охране объектов культурного наследия Республики Крым заданием на разработку проектной документации и проведение работ по сохранению объекта культурного наследия организациями, имеющими лицензию на проведение работ.