



РЕСПУБЛИКА КРЫМ
МИНИСТЕРСТВО КУЛЬТУРЫ

ПРИКАЗ

от 05.12.2024 года

№ 727-ДКН

г. Симферополь

Об утверждении границ зон охраны, режимов использования земель и требований к градостроительным регламентам в границах зон охраны объекта культурного наследия федерального значения «Беседка-полуротонда», 1843 год, расположенного по адресу: Республика Крым, городской округ Ялта, пгт. Ореанда

В соответствии со статьей 34 Федерального закона от 25.06.2002 № 73-ФЗ «Об объектах культурного наследия (памятниках истории и культуры) народов Российской Федерации», пунктом 14 Положения о зонах охраны объектов культурного наследия (памятников истории и культуры) народов Российской Федерации, утвержденного постановлением Правительства Российской Федерации от 12.09.2015 № 972, «Проектом зон охраны объекта культурного наследия федерального значения «Беседка-полуротонда», 1843 год, расположенного по адресу: Республика Крым, городской округ Ялта, пгт. Ореанда, разработанным ИП Кучинская Т.О.,

ПРИКАЗЫВАЮ:

1. Утвердить прилагаемые:

1.1 Границы зон охраны объекта культурного наследия федерального значения «Беседка-полуротонда», 1843 год, расположенного по адресу: Республика Крым, городской округ Ялта, пгт. Ореанда (приложение 1).

1.2 Режимы использования земель и требования к градостроительным регламентам в границах зон охраны объекта культурного наследия федерального значения «Беседка-полуротонда», 1843 год, расположенного по адресу: Республика Крым, городской округ Ялта, пгт. Ореанда (приложение 2).

1.3 В случае причинения убытков в связи с утверждением требований к градостроительным регламентам в границах зон охраны объекта культурного наследия федерального значения «Беседка-полуротонда», 1843 год, расположенного по адресу: Республика Крым, городской округ Ялта, пгт. Ореанда, в соответствии со ст. 57.1 Земельного кодекса Российской Федерации, возмещает их уполномоченный орган, установленный федеральным законодательством.

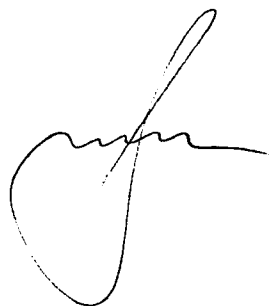
2. Департаменту государственной охраны культурного наследия Министерства культуры Республики Крым (Ростенко А.О.) обеспечить:

- размещение информации, утвержденной пунктом 1 настоящего приказа, в федеральной государственной информационной системе территориального планирования;
- направление информации в орган кадастрового учета для внесения сведений в Единый государственный реестр недвижимости;
- размещение информации, утвержденной пунктом 1 настоящего приказа, в едином государственном реестре объектов культурного наследия (памятников истории и культуры) народов Российской Федерации;
- размещение настоящего приказа в информационно-телекоммуникационной сети «Интернет» и направление его копии в администрацию города Ялты Республики Крым для размещения в информационной системе обеспечения градостроительной деятельности.

3. Настоящий приказ вступает в силу с момента его опубликования на официальном сайте Министерства культуры Республики Крым в государственной информационной системе Республики Крым «Портал Правительства Республики Крым» в информационно-телекоммуникационной сети «Интернет».

4. Контроль за исполнением настоящего приказа возложить на заместителя министра - начальника департамента государственной охраны культурного наследия Министерства культуры Республики Крым Ростенко А.О.

Министр



Т.А. Манежина

Приложение 1

к приказу Министерства культуры

Республики Крым

от «05» 12 2024 № 727-ОКМ

Границы

зон охраны объекта культурного наследия федерального значения «Беседка-полуротонда», 1843 год, расположенного по адресу: Республика Крым, городской округ Ялта, пгт. Ореанда

Охранная зона

Текстовое описание границ охранной зоны объекта культурного наследия:

Границы охранной зоны объекта культурного наследия (ОЗ) проходят по часовой стрелке:

- 1-2 – от точки 1 в южном направлении до точки 2 (расстояние 1-2 = 6,736 м);
- 2-3 – от точки 2 в западном направлении вдоль тропы до точки 3 (расстояние 2-3 = 18,359 м);
- 3-4 – от точки 3 в юго-западном направлении вдоль тропы до точки 4 (расстояние 3-4 = 8,228 м);
- 4-5 – от точки 4 в юго-западном направлении вдоль тропы до точки 5 (расстояние 4-5 = 8,778 м);
- 5-6 – от точки 5 в юго-западном направлении вдоль тропы до точки 6 (расстояние 5-6 = 29,765 м);
- 6-7 – от точки 6 в южном направлении вдоль тропы до точки 7 (расстояние 6-7 = 24,745 м);
- 7-8 – от точки 7 в южном направлении вдоль тропы до точки 8 (расстояние 7-8 = 10,687 м);
- 8-9 – от точки 8 в южном направлении вдоль тропы до точки 9 (расстояние 8-9 = 13,242 м);
- 9-10 – от точки 9 в южном направлении вдоль тропы до точки 10 (расстояние 9-10 = 20,696 м);
- 10-11 – от точки 10 в северном направлении вдоль границы территории объекта культурного наследия «Беседка-полуротонда» до точки 11 (расстояние 10-11 = 3,994 м);
- 11-12 – от точки 11 в северо-западном направлении вдоль границы территории объекта культурного наследия «Беседка-полуротонда» до точки 12 (расстояние 11-12 = 3,076 м);
- 12-13 – от точки 12 в юго-западном направлении вдоль границы территории объекта культурного наследия «Беседка-полуротонда» до точки 13 (расстояние 12-13 = 15,743 м);
- 13-14 – от точки 13 в южном направлении вдоль границы территории объекта культурного наследия «Беседка-полуротонда» до точки 14 (расстояние 13-14 = 3,151 м);
- 14-15 – от точки 14 в западном направлении вдоль тропы до точки 15 (расстояние 14-15 = 9,932 м);
- 15-16 – от точки 15 в северо-западном направлении вдоль тропы до точки 16 (расстояние 15-16 = 10,492 м);
- 16-17 – от точки 16 в северо-западном направлении вдоль тропы до точки 17 (расстояние 16-17 = 7,117 м);
- 17-18 – от точки 17 в северо-западном направлении вдоль тропы до точки 18 (расстояние 17-18 = 7,813 м);
- 18-19 – от точки 18 в северо-западном направлении вдоль тропы до точки 19 (расстояние 18-19 = 9,313 м);
- 19-20 – от точки 19 в северо-западном направлении вдоль тропы до точки 20 (расстояние 19-20 = 15,733 м);
- 20-21 – от точки 20 в северо-западном направлении вдоль тропы до точки 21 (расстояние

- 20-21 = 13,389 м);
- 21-22 – от точки 21 в северо-западном направлении вдоль тропы до точки 22 (расстояние 21-22 = 10,301 м);
- 22-23 – от точки 22 в северо-западном направлении вдоль тропы до точки 23 (расстояние 22-23 = 11,441 м);
- 23-24 – от точки 23 в юго-западном направлении вдоль тропы до точки 24 (расстояние 23-24 = 1,167 м);
- 24-25 – от точки 24 в северо-западном направлении вдоль тропы до точки 25 (расстояние 24-25 = 11,68 м);
- 25-26 – от точки 25 в северо-западном направлении вдоль тропы до точки 26 (расстояние 25-26 = 17,296 м);
- 26-27 – от точки 26 в северо-восточном направлении до точки 27 (расстояние 26-27 = 11,766 м);
- 27-28 – от точки 27 в юго-восточном направлении вдоль участка с кад. №90:25:050701:731 до точки 28 (расстояние 27-28 = 32,927 м);
- 28-29 – от точки 28 в восточном направлении вдоль участка с кад. №90:25:050701:731 до точки 29 (расстояние 28-29 = 14,129 м);
- 29-30 – от точки 29 в северо-восточном направлении вдоль подпорной стены до точки 30 (расстояние 29-30 = 17,678 м);
- 30-31 – от точки 30 в северо-восточном направлении вдоль подпорной стены до точки 31 (расстояние 30-31 = 21,672 м);
- 31-32 – от точки 31 в восточном направлении вдоль подпорной стены до точки 32 (расстояние 31-32 = 7,097 м);
- 32-33 – от точки 32 в северо-восточном направлении вдоль подпорной стены до точки 33 (расстояние 32-33 = 15,256 м);
- 33-34 – от точки 33 в северо-западном направлении вдоль подпорной стены до точки 34 (расстояние 33-34 = 4,664 м);
- 34-35 – от точки 34 в восточном направлении вдоль участка с кад. №90:25:050701:3558 до точки 35 (расстояние 34-35 = 6,635 м);
- 35-36 – от точки 35 в северо-восточном направлении вдоль участка с кад. №90:25:050701:3558 до точки 36 (расстояние 35-36 = 7,087 м);
- 36-37 – от точки 36 в восточном направлении вдоль участка с кад. №90:25:050701:3558 до точки 37 (расстояние 36-37 = 8,398 м);
- 37-38 – от точки 37 в восточном направлении вдоль участка с кад. №90:25:050701:3558 до точки 38 (расстояние 37-38 = 2,642 м);
- 38-39 – от точки 38 в северо-восточном направлении вдоль участка с кад. №90:25:050701:3558 до точки 39 (расстояние 38-39 = 17,293 м);
- 39-40 – от точки 39 в северо-восточном направлении вдоль участка с кад. №90:25:050701:3558 до точки 40 (расстояние 39-40 = 18,086 м);
- 40-41 – от точки 40 в северо-восточном направлении вдоль участка с кад. №90:25:050701:859 до точки 41 (расстояние 40-41 = 1,802 м);
- 41-1 – от точки 41 в северо-восточном направлении вдоль участка с кад. №90:25:050701:626 в исходную точку 1 (расстояние 41-1 = 23,978 м).

Перечень координат поворотных (характерных) точек границ охранной зоны

Обозначение (номер) характерной точки	Координаты характерных точек в местной системе координат (СК-63 (зона №5))	
	X	X
1	4916599.610	5191770.950
2	4916593.247	5191773.173
3	4916587.190	5191755.840
4	4916581.570	5191749.830
5	4916573.980	5191745.420
6	4916546.050	5191735.130
7	4916521.330	5191734.020
8	4916510.740	5191735.460
9	4916497.600	5191737.100
10	4916477.247	5191733.335
11	4916481.030	5191732.040
12	4916481.560	5191729.010
13	4916471.300	5191717.070
14	4916468.170	5191716.710
15	4916468.646	5191706.791
16	4916472.601	5191697.071
17	4916478.132	5191692.594
18	4916484.679	5191688.333
19	4916490.398	5191680.979
20	4916496.757	5191666.594
21	4916503.746	5191655.169
22	4916509.539	5191646.646
23	4916512.430	5191635.576
24	4916511.377	5191635.066
25	4916517.777	5191625.300
26	4916524.100	5191609.198
27	4916534.360	5191614.960
28	4916524.640	5191646.420
29	4916522.660	5191660.410
30	4916530.530	5191676.240
31	4916548.835	5191687.847
32	4916547.212	5191694.755
33	4916560.541	5191702.184
34	4916563.690	5191698.740
35	4916564.750	5191705.290
36	4916567.000	5191712.010
37	4916566.200	5191720.370
38	4916566.310	5191723.010
39	4916576.350	5191737.090
40	4916591.440	5191747.060
41	4916593.040	5191747.890
1	4916599.610	5191770.950

Описание границ зоны регулирования застройки и хозяйственной деятельности (ЗРЗ)

Границы зоны регулирования застройки и хозяйственной деятельности объекта культурного наследия (ЗРЗ) проходят по часовой стрелке:

– 27-42 – от точки 27 в северо-восточном направлении вдоль участка с кад.

- №90:25:050701:731 до точки 42 (расстояние 27-42 = 22,41 м);
- 42-43 – от точки 42 в северо-восточном направлении вдоль участка с кад. №90:25:050701:731 до точки 43 (расстояние 42-43 = 59,759 м);
 - 43-44 – от точки 43 в северо-восточном направлении вдоль участка с кад. №90:25:050701:3558 до точки 44 (расстояние 43-44 = 47,218 м);
 - 44-45 – от точки 44 в северо-восточном направлении вдоль участка с кад. №90:25:050701:3558 до точки 45 (расстояние 44-45 = 7,51 м);
 - 45-46 – от точки 45 в восточном направлении вдоль участка с кад. №90:25:050701:3558 до точки 46 (расстояние 45-46 = 12,829 м);
 - 46-47 – от точки 46 в восточном направлении вдоль участка с кад. №90:25:050701:3558 до точки 47 (расстояние 46-47 = 3,283 м);
 - 47-48 – от точки 47 в восточном направлении вдоль участка с кад. №90:25:050701:3558 до точки 48 (расстояние 47-48 = 13,267 м);
 - 48-49 – от точки 48 в восточном направлении вдоль участка с кад. №90:25:050701:3558 до точки 49 (расстояние 48-49 = 7,833 м);
 - 49-50 – от точки 49 в восточном направлении вдоль участка с кад. №90:25:050701:3558 до точки 50 (расстояние 49-50 = 1,531 м);
 - 50-51 – от точки 50 в юго-восточном направлении вдоль участка с кад. №90:25:050701:3558 до точки 51 (расстояние 50-51 = 2,701 м);
 - 51-52 – от точки 51 в южном направлении вдоль участка с кад. №90:25:050701:3558 до точки 52 (расстояние 51-52 = 12,032 м);
 - 52-53 – от точки 52 в юго-восточном направлении вдоль участка с кад. №90:25:050701:3558 до точки 53 (расстояние 52-53 = 9,291 м);
 - 53-54 – от точки 53 в юго-западном направлении вдоль участка с кад. №90:25:050701:3558 до точки 54 (расстояние 53-54 = 3,263 м);
 - 54-55 – от точки 54 в юго-восточном направлении вдоль участка с кад. №90:25:050701:3558 до точки 55 (расстояние 54-55 = 12,329 м);
 - 55-56 – от точки 55 в северо-восточном направлении вдоль участка с кад. №90:25:050701:3558 до точки 56 (расстояние 55-56 = 0,474 м);
 - 56-57 – от точки 56 в юго-восточном направлении вдоль участка с кад. №90:25:050701:3558 до точки 57 (расстояние 56-57 = 4,677 м);
 - 57-58 – от точки 57 в юго-восточном направлении вдоль участка с кад. №90:25:050701:3558 до точки 58 (расстояние 57-58 = 1,302 м);
 - 58-59 – от точки 58 в северо-восточном направлении вдоль участка с кад. №90:25:050701:3558 до точки 59 (расстояние 58-59 = 0,647 м);
 - 59-60 – от точки 59 в юго-восточном направлении вдоль участка с кад. №90:25:050701:3558 до точки 60 (расстояние 59-60 = 10,106 м);
 - 60-61 – от точки 60 в юго-восточном направлении вдоль участка с кад. №90:25:050701:3558 до точки 61 (расстояние 60-61 = 3,274 м);
 - 61-62 – от точки 61 в юго-западном направлении вдоль участка с кад. №90:25:050701:3558 до точки 62 (расстояние 61-62 = 1,343 м);
 - 62-40 – от точки 62 в юго-восточном направлении вдоль участка с кад. №90:25:050701:3558 до точки 40 (расстояние 62-40 = 21,221 м);
 - 40-39 – от точки 40 в юго-западном направлении вдоль участка с кад. №90:25:050701:3558 до точки 39 (расстояние 40-39 = 18,086 м);
 - 39-38 – от точки 39 в юго-западном направлении вдоль участка с кад. №90:25:050701:3558 до точки 38 (расстояние 39-38 = 17,293 м);
 - 38-37 – от точки 38 в западном направлении вдоль участка с кад. №90:25:050701:3558 до точки 37 (расстояние 38-37 = 2,642 м);
 - 37-36 – от точки 37 в западном направлении вдоль участка с кад. №90:25:050701:3558 до точки 36 (расстояние 37-36 = 8,398 м);

- 36-35 – от точки 36 в юго-западном направлении вдоль участка с кад. №90:25:050701:3558 до точки 35 (расстояние 36-35 = 7,087 м);
- 35-34 – от точки 35 в западном направлении вдоль участка с кад. №90:25:050701:3558 до точки 34 (расстояние 35-34 = 6,635 м);
- 34-33 – от точки 34 в юго-восточном направлении вдоль подпорной стены до точки 33 (расстояние 34-33 = 4,664 м);
- 33-32 – от точки 33 в юго-западном направлении вдоль подпорной стены до точки 32 (расстояние 33-32 = 15,256 м);
- 32-31 – от точки 32 в западном направлении вдоль подпорной стены до точки 31 (расстояние 32-31 = 7,097 м);
- 31-30 – от точки 31 в юго-западном направлении вдоль подпорной стены до точки 30 (расстояние 31-30 = 21,672 м);
- 30-29 – от точки 30 в юго-западном направлении вдоль подпорной стены до точки 29 (расстояние 30-29 = 17,678 м);
- 29-28 – от точки 29 в западном направлении вдоль участка с кад. №90:25:050701:731 до точки 28 (расстояние 29-28 = 14,129 м);
- 28-27 – от точки 28 в северо-западном направлении вдоль участка с кад. №90:25:050701:3558 в исходную точку 27 (расстояние 28-27 = 32,927 м).

Перечень координат поворотных (характерных) точек границ зоны регулирования застройки и хозяйственной деятельности (ЗРЗ)

Обозначение (номер) характерной точки	Координаты характерных точек в местной системе координат (СК-63 (зона №5))	
	X	Y
27	4916534.360	5191614.960
42	4916555.460	5191622.510
43	4916608.690	5191649.670
44	4916650.750	5191671.130
45	4916657.100	5191675.140
46	4916657.590	5191687.960
47	4916657.200	5191691.320
48	4916657.620	5191704.580
49	4916656.080	5191712.260
50	4916656.120	5191713.790
51	4916653.580	5191714.710
52	4916641.900	5191711.820
53	4916633.880	5191716.510
54	4916631.670	5191714.110
55	4916623.330	5191723.190
56	4916623.480	5191723.640
57	4916621.090	5191727.660
58	4916620.480	5191728.810
59	4916620.820	5191729.360
60	4916613.210	5191736.010
61	4916611.118	5191738.532
62	4916610.350	5191737.430
40	4916591.440	5191747.060
39	4916576.350	5191737.090
38	4916566.310	5191723.011
37	4916566.200	5191720.370
36	4916567.000	5191712.010

35	4916564.750	5191705.290
34	4916563.690	5191698.740
33	4916560.541	5191702.184
32	4916547.212	5191694.755
31	4916548.835	5191687.847
30	4916530.530	5191676.240
29	4916522.660	5191660.410
28	4916524.640	5191646.420
27	4916534.360	5191614.960

Описание границ зоны охраняемого природного ландшафта (ЗОПЛ)

Границы зоны охраняемого природного ландшафта объекта культурного наследия (ЗОПЛ) проходят по часовой стрелке:

- 63-64 – от точки 63 в юго-восточном направлении до точки 64 (расстояние 63-64 = 42,187 м);
- 64-65 – от точки 64 в юго-западном направлении вдоль проезда до точки 65 (расстояние 64-65 = 15,329 м);
- 65-66 – от точки 65 в юго-западном направлении вдоль проезда до точки 66 (расстояние 65-66 = 8,045 м);
- 66-67 – от точки 66 в юго-западном направлении вдоль проезда до точки 67 (расстояние 66-67 = 25,74 м);
- 67-68 – от точки 67 в юго-западном направлении вдоль проезда до точки 68 (расстояние 67-68 = 4,51 м);
- 68-69 – от точки 68 в юго-западном направлении вдоль проезда до точки 69 (расстояние 68-69 = 8,687 м);
- 69-70 – от точки 69 в юго-западном направлении вдоль проезда до точки 70 (расстояние 69-70 = 32,929 м);
- 70-71 – от точки 70 в юго-западном направлении вдоль проезда до точки 71 (расстояние 70-71 = 8,64 м);
- 71-72 – от точки 71 в юго-западном направлении вдоль проезда до точки 72 (расстояние 71-72 = 6,03 м);
- 72-73 – от точки 72 в южном направлении вдоль проезда до точки 73 (расстояние 72-73 = 8,131 м);
- 73-74 – от точки 73 в южном направлении вдоль проезда до точки 74 (расстояние 73-74 = 8,401 м);
- 74-75 – от точки 74 в юго-западном направлении вдоль проезда до точки 75 (расстояние 74-75 = 7,76 м);
- 75-76 – от точки 75 в юго-западном направлении вдоль проезда до точки 76 (расстояние 75-76 = 7,538 м);
- 76-77 – от точки 76 в юго-западном направлении вдоль проезда до точки 77 (расстояние 76-77 = 10,939 м);
- 77-78 – от точки 77 в западном направлении вдоль проезда до точки 78 (расстояние 77-78 = 4,611 м);
- 78-79 – от точки 78 в западном направлении вдоль проезда до точки 79 (расстояние 78-79 = 4,796 м);
- 79-80 – от точки 79 в западном направлении вдоль проезда до точки 80 (расстояние 79-80 = 5,17 м);
- 80-81 – от точки 80 в северо-западном направлении вдоль проезда до точки 81 (расстояние 80-81 = 9,508 м);
- 81-82 – от точки 81 в северо-западном направлении вдоль проезда до точки 82 (расстояние 81-82 = 4,976 м);

- 82-83 – от точки 82 в северо-западном направлении вдоль проезда до точки 83 (расстояние 82-83 = 6,126 м);
- 83-84 – от точки 83 в юго-западном направлении вдоль проезда до точки 84 (расстояние 83-84 = 22,969 м);
- 84-85 – от точки 84 в юго-западном направлении вдоль проезда до точки 85 (расстояние 84-85 = 25,293 м);
- 85-86 – от точки 85 в юго-западном направлении вдоль проезда до точки 86 (расстояние 85-86 = 14,681 м);
- 86-87 – от точки 86 в юго-западном направлении вдоль проезда до точки 87 (расстояние 86-87 = 69,413 м);
- 87-88 – от точки 87 в западном направлении вдоль участка с кад. №90:25:050701:3873 до точки 88 (расстояние 87-88 = 5,894 м);
- 88-89 – от точки 88 в северо-западном направлении вдоль участка с кад. №90:25:050701:3873 до точки 89 (расстояние 88-89 = 8,233 м);
- 89-90 – от точки 89 в северном направлении вдоль участка с кад. №90:25:050701:3873 до точки 90 (расстояние 89-90 = 14,025 м);
- 90-91 – от точки 90 в северном направлении вдоль участка с кад. №90:25:050701:3873 до точки 91 (расстояние 90-91 = 23,11 м);
- 91-92 – от точки 91 в северном направлении вдоль участка с кад. №90:25:050701:3873 до точки 92 (расстояние 91-92 = 10,212 м);
- 92-93 – от точки 92 в северном направлении вдоль участка с кад. №90:25:050701:3873 до точки 93 (расстояние 92-93 = 12,797 м);
- 93-94 – от точки 93 в северном направлении вдоль участка с кад. №90:25:050701:3873 до точки 94 (расстояние 93-94 = 10,988 м);
- 94-95 – от точки 94 в северном направлении вдоль участка с кад. №90:25:050701:3873 до точки 95 (расстояние 94-95 = 16,778 м);
- 95-96 – от точки 95 в северном направлении вдоль участка с кад. №90:25:050701:3873 до точки 96 (расстояние 95-96 = 6,698 м);
- 96-97 – от точки 96 в северном направлении вдоль участка с кад. №90:25:050701:3873 до точки 97 (расстояние 96-97 = 28,124 м);
- 97-98 – от точки 97 в северном направлении вдоль участка с кад. №90:25:050701:3873 до точки 98 (расстояние 97-98 = 24,141 м);
- 98-99 – от точки 98 в северном направлении вдоль участка с кад. №90:25:050701:3873 до точки 99 (расстояние 98-99 = 25,01 м);
- 99-100 – от точки 99 в северо-восточном направлении вдоль участка с кад. №90:25:050701:3873 до точки 100 (расстояние 99-100 = 50,116 м);
- 100-26 – от точки 100 в юго-восточном направлении вдоль тропы до точки 26 (расстояние 100-26 = 1,725 м);
- 26-25 – от точки 26 в юго-восточном направлении вдоль тропы до точки 25 (расстояние 26-25 = 17,296 м);
- 25-24 – от точки 25 в юго-восточном направлении вдоль тропы до точки 24 (расстояние 25-24 = 11,68 м);
- 24-23 – от точки 24 в юго-восточном направлении вдоль тропы до точки 23 (расстояние 24-23 = 1,167 м);
- 23-22 – от точки 23 в юго-восточном направлении вдоль тропы до точки 22 (расстояние 23-22 = 11,441 м);
- 22-21 – от точки 22 в юго-восточном направлении вдоль тропы до точки 21 (расстояние 22-21 = 10,301 м);
- 21-20 – от точки 21 в юго-восточном направлении вдоль тропы до точки 20 (расстояние 21-20 = 13,389 м);
- 20-19 – от точки 20 в юго-восточном направлении вдоль тропы до точки 19 (расстояние

- 20-19 = 15,733 м);
- 19-18 – от точки 19 в юго-восточном направлении вдоль тропы до точки 18 (расстояние 19-18 = 9,313 м);
 - 18-17 – от точки 18 в юго-восточном направлении вдоль тропы до точки 17 (расстояние 18-17 = 7,813 м);
 - 17-16 – от точки 17 в юго-восточном направлении вдоль тропы до точки 16 (расстояние 17-16 = 7,117 м);
 - 16-15 – от точки 16 в юго-восточном направлении вдоль тропы до точки 15 (расстояние 16-15 = 10,492 м);
 - 15-14 – от точки 15 в восточном направлении вдоль тропы до точки 14 (расстояние 15-14 = 9,932 м);
 - 14-101 – от точки 14 в юго-восточном направлении вдоль границы территории объекта культурного наследия «Беседка-полуротонда» до точки 101 (расстояние 14-101 = 8,68 м);
 - 101-102 – от точки 101 в юго-восточном направлении вдоль границы территории объекта культурного наследия «Беседка-полуротонда» до точки 102 (расстояние 101-102 = 3,16 м);
 - 102-103 – от точки 102 в восточном направлении вдоль границы территории объекта культурного наследия «Беседка-полуротонда» до точки 103 (расстояние 102-103 = 3,291 м);
 - 103-104 – от точки 103 в северо-восточном направлении вдоль границы территории объекта культурного наследия «Беседка-полуротонда» до точки 104 (расстояние 103-104 = 2,691 м);
 - 104-105 – от точки 104 в северо-восточном направлении вдоль границы территории объекта культурного наследия «Беседка-полуротонда» до точки 105 (расстояние 104-105 = 2,819 м);
 - 105-106 – от точки 105 в юго-восточном направлении до точки 106 (расстояние 105-106 = 2,153 м);
 - 106-107 – от точки 106 в юго-восточном направлении до точки 107 (расстояние 106-107 = 30,292 м);
 - 107-108 – от точки 107 в северо-восточном направлении вдоль автодороги до точки 108 (расстояние 107-108 = 24,663 м);
 - 108-109 – от точки 108 в северо-восточном направлении вдоль автодороги до точки 109 (расстояние 108-109 = 9,317 м);
 - 109-63 – от точки 109 в северо-восточном направлении вдоль автодороги в исходную точку 63 (расстояние 109-63 = 32,412 м).

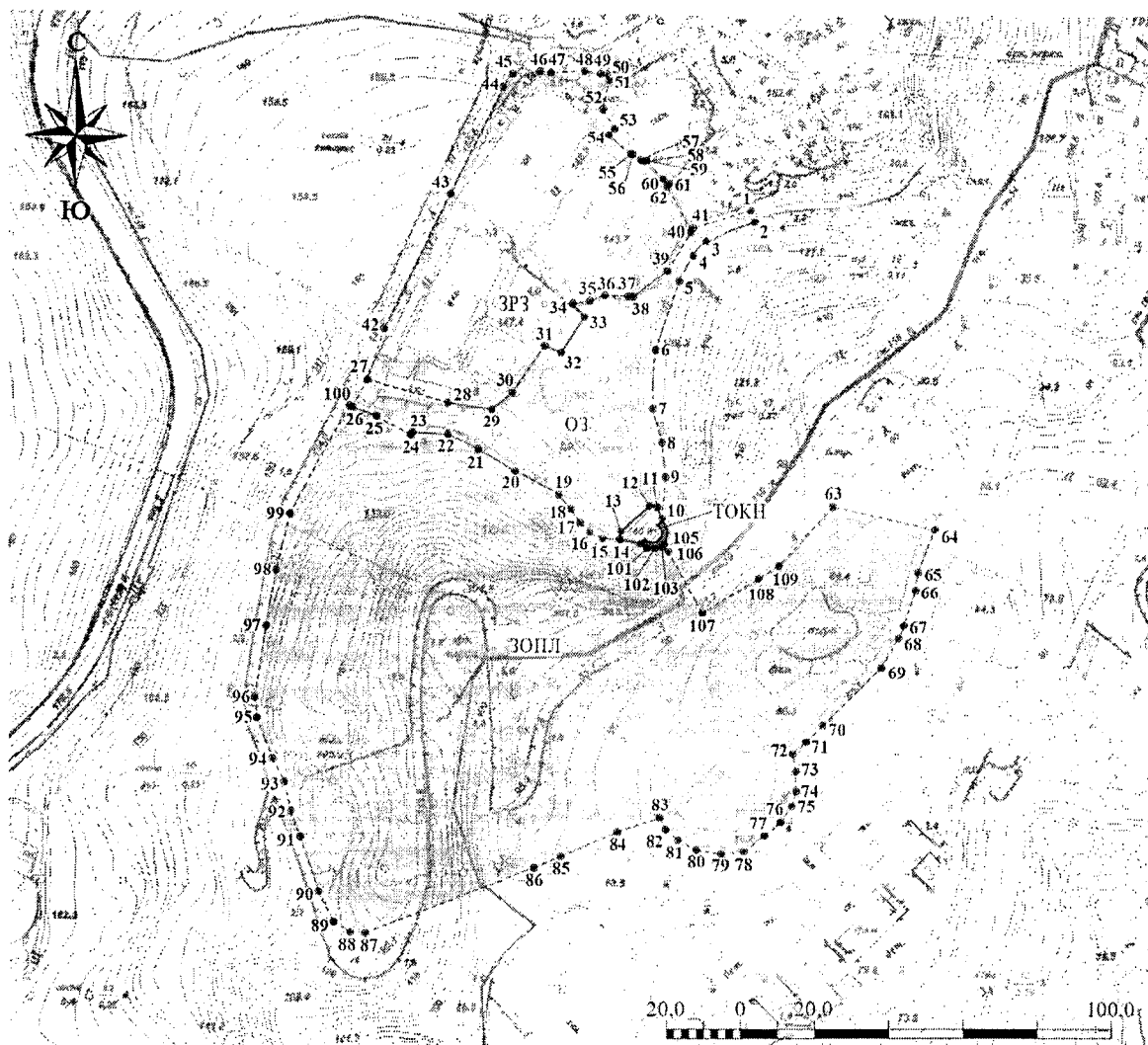
Перечень координат поворотных (характерных) точек границ зоны охраняемого природного ландшафта (ЗОПЛ)

Обозначение (номер) характерной точки	Координаты характерных точек в местной системе координат (СК-63 (зона №5))	
	X	Y
63	4916481.170	5191804.410
64	4916466.900	5191844.110
65	4916452.890	5191837.890
66	4916445.910	5191833.890
67	4916421.960	5191824.460
68	4916418.180	5191822.000
69	4916411.530	5191816.410
70	4916388.710	5191792.670
71	4916382.830	5191786.340



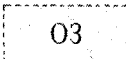
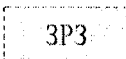

72	4916380.270	5191780.880
73	4916372.290	5191782.440
74	4916363.890	5191782.300
75	4916357.010	5191778.710
76	4916351.680	5191773.380
77	4916345.320	5191764.480
78	4916344.410	5191759.960
79	4916344.640	5191755.170
80	4916345.490	5191750.070
81	4916349.140	5191741.290
82	4916352.180	5191737.350
83	4916357.360	5191734.080
84	4916347.080	5191713.540
85	4916336.600	5191690.520
86	4916333.320	5191676.210
87	4916310.980	5191610.490
88	4916311.380	5191604.610
89	4916315.840	5191597.690
90	4916328.610	5191591.890
91	4916350.580	5191584.720
92	4916360.300	5191581.590
93	4916372.800	5191578.850
94	4916382.620	5191573.920
95	4916398.400	5191568.220
96	4916405.070	5191567.610
97	4916432.860	5191571.930
98	4916456.570	5191576.470
99	4916480.750	5191582.860
100	4916524.392	5191607.498
26	4916524.100	5191609.198
25	4916517.777	5191625.300
24	4916511.377	5191635.066
23	4916512.430	5191635.576
22	4916509.539	5191646.646
21	4916503.746	5191655.169
20	4916496.757	5191666.594
19	4916490.398	5191680.979
18	4916484.679	5191688.333
17	4916478.132	5191692.594
16	4916472.601	5191697.071
15	4916468.646	5191706.791
14	4916468.170	5191716.710
101	4916466.460	5191725.220
102	4916464.650	5191727.810

103	4916464.560	5191731.100
104	4916465.530	5191733.610
105	4916467.640	5191735.480
106	4916466.030	5191736.910
107	4916440.340	5191752.960
108	4916452.530	5191774.400
109	4916457.470	5191782.300
63	4916481.170	5191804.410

Схема зон охраны объекта культурного наследия



УСЛОВНЫЕ ОБОЗНАЧЕНИЯ

	объект культурного наследия федерального значения "Беседка-полуротоида"
	территория объекта культурного наследия
	охранная зона объекта культурного наследия (ОЗ)
	зона регулирования застройки и хозяйственной деятельности объекта культурного наследия (ЗРЗ)
	зона охраняемого природного ландшафта объекта культурного наследия (ЗОПЛ)

•1 характерная поворотная точка и ее номер

Режимы

использования земель и требования к градостроительным регламентам в границах зон охраны объекта культурного наследия федерального значения «Беседка-полуротонда», 1843 год, расположенного по адресу: Республика Крым, городской округ Ялта, пгт. Ореанда

Охранная зона

В границе охранной зоны **запрещается**:

- строительство объектов капитального строительства, за исключением применения специальных мер, направленных на сохранение и восстановление (регенерацию) историко-градостроительной и (или) природной среды объекта культурного наследия (восстановление, воссоздание, восполнение частично или полностью утраченных элементов и (или) характеристик историко-градостроительной и (или) природной среды);
- размещение промышленных предприятий, коммунально-складских, транспортных и других сооружений, создающих грузовые потоки, загрязняющих воздушный бассейн, опасных в пожарном отношении, взрывоопасных;
- реконструкция и капитальный ремонт объектов капитального строительства с увеличением их габаритов (высоты, количества этажей, площади);
- снос ценных и рядовых объектов историко-градостроительной среды;
- размещение автостоянок, площадок для сбора твердых бытовых отходов;
- размещение рекламных конструкций, вывесок, торговых киосков;
- размещение временных построек (павильонов, навесов, раздевалок), малых форм и арт-объектов препятствующих либо искажающих благоприятное восприятие объектов культурного наследия;
- строительство глухих ограждений (заборов);
- проведение земляных работ, со значительным изменением рельефа местности (более 0,5 м), за исключением работ по восстановлению исторического ландшафта;
- устройство сетей инженерно-технического обеспечения в надземном исполнении;
- размещение телекоммуникационных вышек, антенных мачт и иных значительных по высоте инженерных сооружений;
- изменение градостроительных (планировочных, типологических, масштабных) характеристик историко-градостроительной и природной среды, ведущее к утрате видовых раскрытий объекта культурного наследия «Беседка-полуротонда», и его значения как композиционного акцента в застройке поселка;
- хозяйственная деятельность, ведущая к нарушению характерной историко-градостроительной и природной среды объектов культурного наследия, гидрогеологических и экологических условий, необходимых для обеспечения сохранности объекта культурного наследия.

В границе охранной зоны **разрешается**:

- восстановление (регенерация) историко-градостроительной и природной среды: восстановление утраченных зданий и сооружений, малых архитектурных форм, элементов исторического благоустройства, на основании результатов историко-культурных исследований, с использованием исторических аналогов;
- ремонт и реконструкция существующих зданий и сооружений без увеличения их

высотных отметок, объемно-планировочных параметров и при соблюдении исторически сложившихся нейтральных колористических решений наружных фасадов и кровель, масштабность членения элементов которых должны соответствовать исторической застройке;

- проведение мероприятий по благоустройству и озеленению территории парка, с учетом сохранения визуальных связей объектов культурного наследия, композиционных осей этих объектов, значимых и фрагментарных визуальных раскрытий;
- проведение инженерных мероприятий по укреплению склонов, в том числе возведение защитных гидротехнических сооружений, подпорных стен, с учетом обеспечения сохранности объекта культурного наследия в его историческом и ландшафтном окружении;
- ремонт и реконструкция дорог и проездов, устройство пешеходных дорожек из мелкоштучных элементов мощения;
- капитальный ремонт существующих надземных и подземных инженерных коммуникаций, а также прокладку новых подземных коммуникаций, необходимых для функционирования сохраняемой и проектируемой застройки с последующей рекультивацией территории;
- проведение мероприятий по обеспечению визуального восприятия объекта культурного наследия в его историко-градостроительной и природной среде, в том числе сохранение и восстановление сложившегося в природном ландшафте соотношения открытых и закрытых пространств;
- хозяйственная деятельность, необходимая для соблюдения требований в сфере охраны окружающей среды, обеспечивающая сохранение качества окружающей среды, необходимого для обеспечения сохранности объекта культурного наследия в его историческом и ландшафтном окружении;
- проведение научных исследований, в том числе археологических.

Зона регулирования застройки и хозяйственной деятельности (ЗРЗ)

В границах территории с режимом ЗРЗ запрещается:

- использование земельных участков для размещения и эксплуатации зданий, строений, сооружений и объектов промышленности, складского хозяйства, высотных сооружений связи;
- размещение рекламы, вывесок, временных построек (киосков, навесов), автостоянок, площадок для сбора мусора, малых форм и арт-объектов препятствующих либо искажающих благоприятное восприятие объектов культурного наследия;
- размещение отдельно стоящих крупногабаритных рекламных конструкций, а также рекламных и информационных конструкций на крышах зданий;
- устройство сетей инженерно-технического обеспечения в надземном исполнении;
- размещение телекоммуникационных вышек, антенных мачт и иных значительных по высоте инженерных сооружений;
- строительство глухих ограждений (заборов);
- изменение градостроительных (планировочных, типологических, масштабных) характеристик историко-градостроительной и природной среды, ведущее к утрате видовых раскрытий на объекты культурного наследия;
- хозяйственная деятельность, ведущая к нарушению характерной историко-градостроительной и природной среды объектов культурного наследия, гидрогеологических и экологических условий, необходимых для обеспечения сохранности объекта культурного наследия.

В границах территории с режимом ЗРЗ разрешается:

- строительство объектов капитального строительства и временных строений (сооружений) в соответствии с градостроительными регламентами;

- реконструкция существующих объектов капитального строительства, предельные параметры которых превышают установленную настоящими особыми режимами использования земель и требованиями к градостроительным регламентам предельную высоту зданий, строений, сооружений, осуществляется без увеличения объемно-пространственных параметров;
- проведение работ по сохранению и регенерации историко-градостроительной и природной среды объектов культурного наследия, в том числе благоустройство, ремонт, реконструкция и устройство инженерных сетей, наружного освещения, малых архитектурных форм, оборудования, предназначенного для санитарного содержания территории;
- озеленение территории, проведение мероприятий, направленных на сохранение и восстановление элементов историко-культурного ландшафта, сохранение его характерных особенностей.
- строительство и реконструкция инженерных коммуникаций, необходимых для функционирования существующих объектов, с последующей рекультивацией рельефа, почвенного покрова, озеленения и благоустройства.
- проведение научных исследований, в том числе археологических;
- возведение и реконструкция ограждений территорий высотой не более 2,5 м при условии обеспечения визуального восприятия объектов культурного наследия;
- хозяйственная деятельность, необходимая для соблюдения требований в сфере охраны окружающей среды, обеспечивающая сохранение качества окружающей среды, необходимого для обеспечения сохранности объекта культурного наследия в его историческом и ландшафтном окружении.

Специальные требования для зоны регулирования застройки и хозяйственной деятельности объекта культурного наследия (ЗРЗ)

- объекты капитального строительства визуально должны обеспечивать благоприятное восприятие объектов культурного наследия с точек визуального раскрытия;
- допустимая этажность объектов капитального строительства - 4 надземных этажа, в том числе мансардный;
- высота объекта капитального строительства не более 14,0 метров от нижней отметки существующей поверхности земли до верхней отметки кровли. Дымоходы, вентиляционные каналы, антенны, лестничные клетки, лифтовые узлы, крышные котельные, молниеотводы и другое инженерное оборудование, устанавливаемое на крышах, при расчете предельной высоты зданий, строений, сооружений не учитываются;
- масштабность и пропорции объектов капитального строительства должны соответствовать сложившейся исторической застройке;
- соблюдение комплексного масштабного-стилистического, конструктивного и цветового решения фасадов объектов капитального строительства, нейтрального по стилю и масштабу к объектам историко-градостроительной среды, предпочтение отдавать современным архитектурным формам;
- размещение рекламы, вывесок, временных построек (киосков, навесов), автостоянок, площадок для сбора мусора, малых форм и арт-объектов, с учетом соблюдения следующих требований:
 - размещаемые объекты не должны препятствовать, либо искажать благоприятное восприятие объектов культурного наследия;
 - масштабность и пропорции размещаемых объектов должны гармонично сочетаться или соответствовать сложившейся исторической застройке;
 - площадь рекламного поля не более 2 кв. м.

Зона охраняемого природного ландшафта (ЗОПЛ)

В границах территории с режимом ЗОПЛ запрещается:

- строительство объектов капитального строительства, за исключением применения специальных мер, направленных на сохранение и восстановление (регенерацию) историко-градостроительной и (или) природной среды объекта культурного наследия (восстановление, воссоздание, восполнение частично или полностью утраченных элементов и (или) характеристик историко-градостроительной и (или) природной среды);
- размещение промышленных предприятий, коммунально-складских, транспортных и других сооружений, создающих грузовые потоки, загрязняющих воздушный бассейн, опасных в пожарном отношении, взрывоопасных;
- снос ценных объектов историко-градостроительной среды;
- размещение автостоянок, площадок для сбора твердых бытовых отходов;
- размещение рекламных конструкций, вывесок, торговых киосков;
- размещение временных построек, малых форм и арт-объектов препятствующих либо искажающих благоприятное восприятие объектов культурного наследия;
- строительство глухих ограждений (заборов);
- проведение земляных работ, со значительным изменением рельефа местности (более 0,5 м), за исключением работ по восстановлению исторического ландшафта;
- устройство сетей инженерно-технического обеспечения в наземном и надземном исполнении;
- размещение телекоммуникационных вышек, антенных мачт и иных значительных по высоте инженерных сооружений;
- хозяйственная деятельность, нарушающая характер и облик исторического природного окружения объектов культурного наследия, вызывающая загрязнение почв, воздушного и водного бассейнов, нарушение сложившегося характера гидрологических условий (изменение уровня грунтовых вод).

В границах территории с режимом ЗОПЛ разрешается:

- проведение мероприятий по благоустройству и озеленению территории, с учетом сохранения визуальных связей объекта культурного наследия, композиционных осей этих объектов, значимых и фрагментарных визуальных раскрытий;
- ремонт и реконструкция дорог и проездов, устройство пешеходных дорожек из мелкоштучных элементов мощения;
- капитальный ремонт существующих надземных и подземных инженерных коммуникаций, а также прокладку новых подземных коммуникаций, необходимых для функционирования сохраняемой и проектируемой застройки с последующей рекультивацией территории;
- хозяйственная деятельность, необходимая для соблюдения требований в сфере охраны окружающей среды, обеспечивающая сохранение качества окружающей среды, необходимого для обеспечения сохранности объекта культурного наследия в его историческом и ландшафтном окружении.