



## ПРАВИТЕЛЬСТВО СЕВАСТОПОЛЯ

---

### ПОСТАНОВЛЕНИЕ

Об объявлении дубов черешчатых  
памятником природы регионального  
значения «Озерные дубы»

В соответствии с Федеральным законом от 14.03.1995 № 33-ФЗ «Об особо охраняемых природных территориях», Уставом города Севастополя, законами города Севастополя от 29.09.2015 № 185-ЗС «О правовых актах города Севастополя», от 09.09.2019 № 544-ЗС «Об утверждении перечня перспективных особо охраняемых природных территорий регионального значения города Севастополя», от 30.12.2022 № 737-ЗС «О Правительстве Севастополя», от 09.06.2023 № 761-ЗС «Об особо охраняемых природных территориях регионального значения в городе Севастополе» в целях организации, охраны и функционирования особо охраняемых природных территорий регионального значения на территории города Севастополя Правительство Севастополя **постановляет:**

1. Объявить дубы черешчатые, произрастающие в селе Озерном Орлиновского муниципального округа Балаклавского района города Севастополя, памятником природы регионального значения «Озерные дубы» (далее – памятник природы), а территорию, занимаемую ими, особо охраняемой природной территорией регионального значения площадью 0,02 га.

2. Утвердить:

- 1) границы территории памятника природы (приложение № 1);
- 2) Положение о памятнике природы (приложение № 2).

3. Настоящее постановление вступает в силу по истечении десяти дней после дня его официального опубликования.

4. Контроль за исполнением настоящего постановления возложить на заместителя Губернатора города Севастополя, координирующего работу

по вопросам охраны и организации функционирования особо охраняемых природных территорий регионального значения.

Губернатор города Севастополя



М.В. Развожаев

14.12.2023

№ 609-ПП

Приложение № 1  
 УТВЕРЖДЕНЫ  
 постановлением  
 Правительства Севастополя  
 от 14.12.2023 № 609-ПП

ГРАНИЦЫ  
 территории памятника природы регионального значения  
 «Озерные дубы»

Обозначение характерных точек границ	Координаты, м*	
	X	Y
Участок № 1		
1	4918883,47	4403141,14
2	4918882,69	4403144,02
3	4918880,58	4403146,13
4	4918877,70	4403146,90
5	4918874,82	4403146,13
6	4918872,71	4403144,02
7	4918871,94	4403141,14
8	4918872,71	4403138,26
9	4918874,82	4403136,15
10	4918877,70	4403135,38
11	4918880,58	4403136,15
12	4918882,69	4403138,26
1	4918883,47	4403141,14
Участок № 2		
13	4918892,68	4403156,03
14	4918891,91	4403158,91
15	4918889,80	4403161,02
16	4918886,92	4403161,80
17	4918884,04	4403161,02
18	4918881,93	4403158,91
19	4918881,16	4403156,03
20	4918881,93	4403153,15
21	4918884,04	4403151,04
22	4918886,92	4403150,27
23	4918889,80	4403151,04
24	4918891,91	4403153,15
13	4918892,68	4403156,03

\* Система координат СК-63 зона 4

Приложение № 2  
УТВЕРЖДЕНО  
постановлением  
Правительства Севастополя  
от 14.12.2023 № 609-ПП

ПОЛОЖЕНИЕ  
о памятнике природы регионального значения  
«Озерные дубы»

1. Название памятника природы

1.1. Памятник природы регионального значения «Озерные дубы» (далее – памятник природы).

1.2. Памятник природы находится в ведении исполнительного органа города Севастополя, уполномоченного в области организации, охраны и функционирования особо охраняемых природных территорий регионального значения, – Департамента природных ресурсов и экологии города Севастополя (далее – уполномоченный орган).

2. Описание целей и задач создания памятника природы

2.1. Целями создания памятника природы являются охрана и сохранение двух уникальных великовозрастных экземпляров дуба черешчатого (*Quercus robur L.*), ценных в экологическом, научном, культурном отношении объектов естественного происхождения возрастом более 570 и 440 лет соответственно.

2.2. Задачами создания памятника природы являются:

- 1) охрана и сохранение памятника природы и его территории;
- 2) проведение научных исследований;
- 3) обеспечение систематических наблюдений за состоянием охраняемых природных объектов и территории памятника природы;
- 4) пропаганда научных знаний, проведение экологической образовательно-воспитательной работы среди населения, познавательный туризм.

3. Описание местоположения территории памятника природы  
с указанием площади и приложением карты границ

3.1. Территория памятника природы расположена в селе Озерном Орлиновского муниципального округа Балаклавского района города Севастополя, в границах кадастрового квартала 91:01:041001 и земельного участка с кадастровым номером 91:01:041001:117.

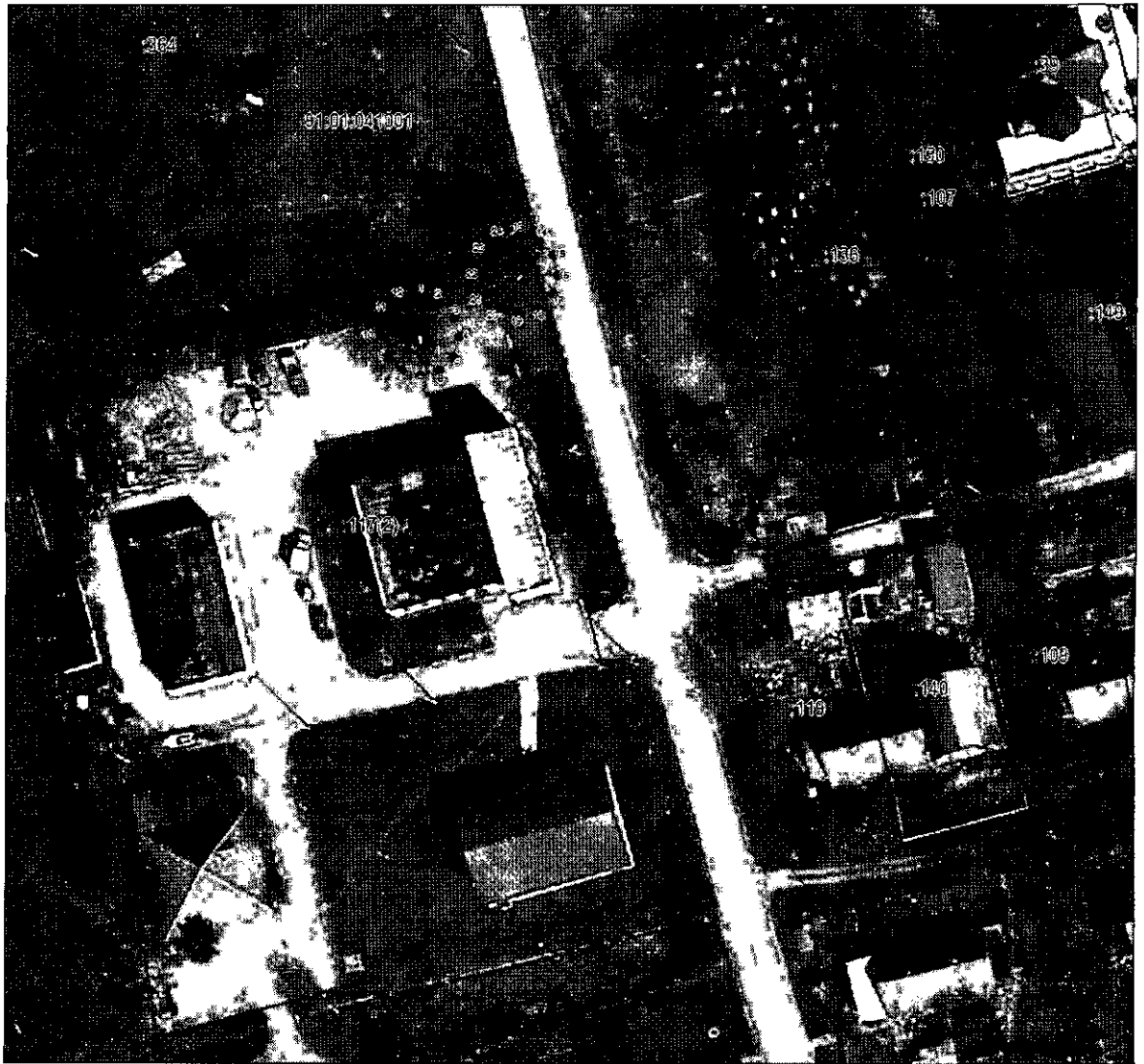
3.2. Площадь территории памятника природы – 0,02 га.

3.3. Координаты характерных точек границ территории памятника природы.

Обозначение характерных точек границ	Координаты, м*	
	X	Y
Участок № 1		
1	4918883,47	4403141,14
2	4918882,69	4403144,02
3	4918880,58	4403146,13
4	4918877,70	4403146,90
5	4918874,82	4403146,13
6	4918872,71	4403144,02
7	4918871,94	4403141,14
8	4918872,71	4403138,26
9	4918874,82	4403136,15
10	4918877,70	4403135,38
11	4918880,58	4403136,15
12	4918882,69	4403138,26
1	4918883,47	4403141,14
Участок № 2		
13	4918892,68	4403156,03
14	4918891,91	4403158,91
15	4918889,80	4403161,02
16	4918886,92	4403161,80
17	4918884,04	4403161,02
18	4918881,93	4403158,91
19	4918881,16	4403156,03
20	4918881,93	4403153,15
21	4918884,04	4403151,04
22	4918886,92	4403150,27
23	4918889,80	4403151,04
24	4918891,91	4403153,15
13	4918892,68	4403156,03

\* Система координат СК-63 зона 4

### 3.4. Схема расположения территории памятника природы



В натуре границы территории памятника природы обозначаются на местности опознавательными (информационными) и иными предупреждающими знаками по периметру границ.

#### 4. Сведения об охраняемых природных комплексах и объектах, а также объектах исторического и культурного наследия, расположенных в границах территории памятника природы

4.1. Памятник природы представляет собой два уникальных великовозрастных экземпляра дуба черешчатого (*Quercus robur L.*), ценных в экологическом, научном, культурном отношении объектов естественного происхождения, и территорию их произрастания площадью 0,02 га.

4.2. Дуб черешчатый (*Quercus robur L.*), экземпляр № 1:

1) возраст – более 570 лет;

2) оценка эколого-декоративных характеристик дерева:

- высота растения – 25 м;

- длина окружности ствола на высоте 1,3 м – 5,7 м;
- диаметр ствола на высоте 1,3 м – 1,86/1,86 м;
- длина окружности ствола при основании – 6,97 м;
- диаметр ствола при основании – 2,4/2,58 м;
- диаметр кроны с севера на юг – 24 м;
- диаметр кроны с запада на восток – 18 м;

3) оценка жизненного состояния: 4 – растение имеет сухие ветви, повреждено вредителями, есть галлы;

4) старое высокое генеративное дерево, с густой шатроподобной, раскидистой кроной, крепкими ветвями и толстым стволом. Ветви покрыты мхом, имеются обломы и небольшие сухие ветви, плодоносит.

4.3. Дуб черешчатый (*Quercus robur L.*), экземпляр № 2:

- 1) возраст – более 440 лет;
- 2) оценка эколого-декоративных характеристик дерева:
  - высота растения – 21 м;
  - длина окружности ствола на высоте 1,3 м – 4,46 м;
  - диаметр ствола на высоте 1,3 м – 1,76/1,20 м;
  - длина окружности ствола при основании – 4,71 м;
  - диаметр ствола при основании – 1,92/1,33 м;
  - диаметр кроны с севера на юг – 18 м;
  - диаметр кроны с запада на восток – 15 м;

3) оценка жизненного состояния: 4 – растение имеет сухие ветви, повреждено вредителями, есть галлы;

4) старое, высокое генеративное дерево, с густой шатроподобной, раскидистой кроной, крепкими ветвями и толстым стволом, с небольшим дуплом, плодоносит. Имеются обломы и небольшие сухие ветви.

## 5. Сведения о режиме особой охраны территории памятника природы

5.1. На территории памятника природы запрещается деятельность, влекущая за собой нарушение сохранности памятника природы, в том числе:

1) строительство объектов капитального строительства, линейных объектов, размещение (строительство) некапитальных строений, сооружений, инженерных коммуникаций, элементов благоустройства, установка рекламных конструкций;

2) деятельность, влекущая за собой нарушение почвенного покрова, проведение земляных работ (за исключением ремонта существующих инженерных коммуникаций, существующей автомобильной дороги);

3) повреждение ствола, корней, кроны охраняемых экземпляров дуба черешчатого (*Quercus robur L.*), нанесение надписей, отметок на указанных деревьях, крепление посторонних предметов;

4) уничтожение, сбор (добывание) и повреждение объектов растительного и животного мира;

5) хранение и применение ядохимикатов, минеральных удобрений, химических средств защиты растений и стимуляторов роста, за исключением их применения в целях проведения работ по сохранению охраняемых экземпляров дуба черешчатого (*Quercus robur L.*) (при наличии научного обоснования);

6) стоянка транспортных средств;

7) осуществление рекреационной деятельности;

8) организация, устройство, оборудование мест отдыха;

9) установка сборно-разборных конструкций (палаток, шатров, навесов и т. п.);

10) использование открытого огня, разведение костров, пускание палов, выжигание растительности;

11) уничтожение и повреждение ограждения, информационных, предупреждающих и информационно-познавательных аншлагов, знаков, стендов, указателей;

12) загрязнение, замусоривание, засорение памятника природы и его территории отходами производства и потребления, сброс сточных вод.

5.2. На территории памятника природы в установленном порядке разрешается осуществление отдельных видов деятельности, которые не противоречат целям и задачам создания памятника природы и обеспечивают его функционирование, в том числе:

1) проведение противопожарных, санитарно-оздоровительных и иных профилактических мероприятий, необходимых для обеспечения противопожарной безопасности и поддержания санитарных свойств территории памятника природы;

2) осуществление природоохранных мероприятий, мероприятий по содержанию зеленых насаждений, направленных на сохранение охраняемых экземпляров дуба черешчатого (*Quercus robur L.*), на основании научных программ, обоснований;

3) проведение научных исследований, в том числе в целях экологического мониторинга;

4) проведение познавательных экскурсий, открытых уроков, лекций.

5.3. В границах памятника природы разрешается образование земельных участков с видами разрешенного использования:

1) деятельность по особой охране и изучению природы (код 9.0);

2) охрана природных территорий (код 9.1).

5.4. Использование земельных участков, в соответствии с видами разрешенного использования земельных участков, указанными в пункте 5.3 настоящего Положения, осуществляется с учетом требований режима особой охраны территории памятника природы, установленного настоящим Положением.

5.5. Изменение видов разрешенного использования земельных участков, расположенных в границах памятника природы, допускается только на виды разрешенного использования земельных участков, указанные в пункте 5.3 настоящего Положения.



5.6. Собственники, владельцы и пользователи земельных участков на территории памятника природы принимают на себя обязательства по обеспечению режима особой охраны памятника природы.

#### 6. Сведения о земельных участках, расположенных в границах территории памятника природы

В границах территории памятника природы расположен земельный участок:

Кадастровый номер	91:01:041001:117
Площадь	9 115 кв. м
Вид разрешенного использования	Коммунальное обслуживание (код 3.1)
Вид права	Собственность (субъект Российской Федерации – город федерального значения Севастополь; аренда (юридическое лицо))

#### 7. Управление территорией памятника природы

Управление территорией памятника природы осуществляет государственное бюджетное учреждение, подведомственное уполномоченному органу.

#### 8. Региональный государственный контроль (надзор) в области охраны и использования особо охраняемой природной территорий на территории памятника природы

Региональный государственный контроль (надзор) в области охраны и использования особо охраняемой природной территорий на территории памятника природы осуществляет государственное бюджетное учреждение, подведомственное уполномоченному органу.

#### 9. Ответственность за нарушение режима особой охраны территории памятника природы

9.1. Нарушение установленного настоящим Положением режима особой охраны территории памятника природы влечет ответственность, установленную федеральным законодательством.

9.2. Вред, причиненный природным объектам и комплексам в границах территории памятника природы, подлежит возмещению в порядке, установленном федеральным законодательством.